



*クイックスタートリファレンスの10ページ目
より日本語での手順を記載しております。

Quick Start Reference

クイックスタートリファレンス



**Before
You
Begin**

はじめに

Check Your Package Contents

Open the shipping carton of ElipSwitch and carefully unpack its contents. The carton should contain the following items:

- ElipSwitch All-In-One Station 1
- Detachable Antenna 2
- CAT5 Ethernet Cable 1
- AC Adapter (AC input 100-240V) 1
- Quick Start Reference (this manual) 1
- End User License Agreement 1

Thank you for purchasing the Forval ElipSwitch. This reference explains how to setup and install the ElipSwitch. Be sure to read this prior to installation.



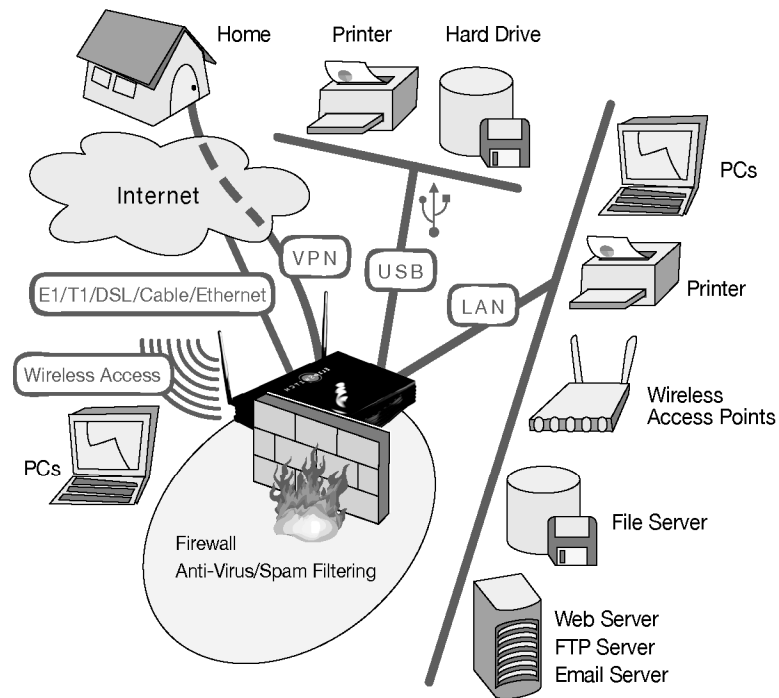
If any items are missing or damaged, please contact the reseller or retailer from which the product was purchased.

For complete documentation, visit www.elipswitch.com <<http://www.elipswitch.com/>> (U.S.) or www.elipswitch.jp <<http://www.elipswitch.jp/>> (Japan).

Software and specifications are subject to change without notice. Forval corporation and Forval corporation logo are trademarks of Forval corporation. Copyright 2006 Forval International Inc. ElipSwitch is a trademark of Forval International. All rights reserved.

Hardware Configuration


- a. Connect the ethernet (RJ-45) cable from your broadband modem to the ElipSwitch's WAN port.
- b. Connect a second RJ-45 cable from your computer's LAN port to one of the four LAN ports on the ElipSwitch.
- c. Repeat prior step for every computer on your network.
- d. Connect the power adapter to the PWR port on the back of the ElipSwitch and plug it in to an electric outlet.

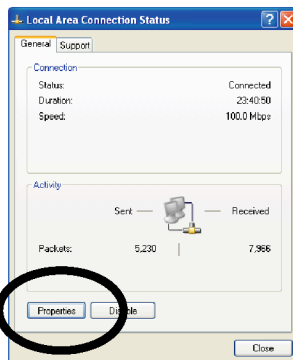
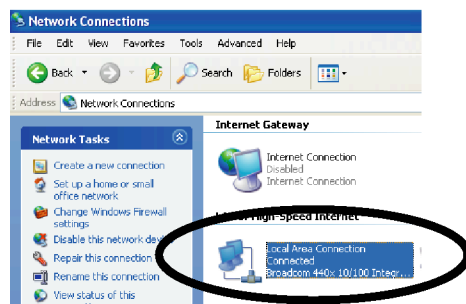


Network Configuration 1/2

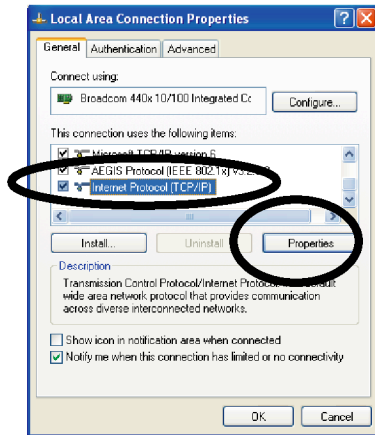
PAGE
2

If your computer obtains IP addresses automatically, skip to page 4.

- a. Click the Start button and select Control Panel.
- b. Select the Network Connections icon,  opening the following window:

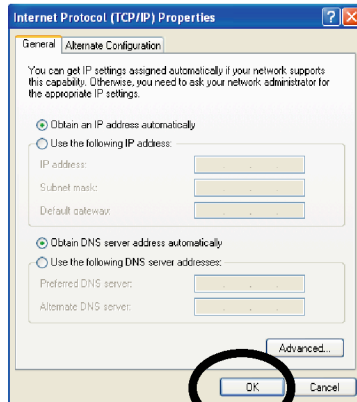


- c. Double-click the Local Area Connection icon, as highlighted above.
- d. In the Local Area Connection Status window, click Properties.



- e. Select the Internet Protocol (TCP/IP) line, and click Properties

- f. In the Internet Protocol (TCP/IP) Properties window, choose "Obtain an IP address automatically," and "Obtain a DNS server address automatically." Click OK.



- g. Click OK on the Local Area Connection Properties window.
- h. Choose Close in the Local Area Connection Status window.
- i. Close the Network Connections window.

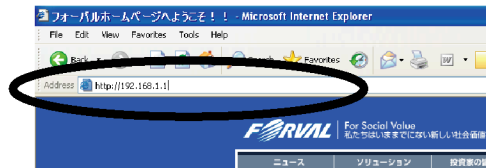
USB File Server and Print Server Configuration

PAGE
4

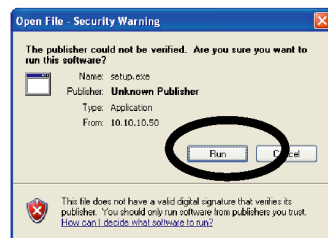
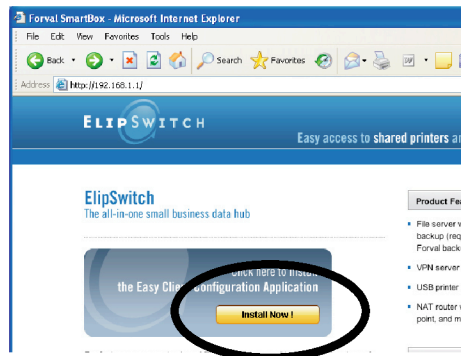
USB File and Print server functionality requires installation of Easy Client Configuration Application (ECCA)

a. Using Internet Explorer, FireFox or Netscape Navigator,

open a web browser, and enter "http://192.168.1.1" in the address bar and push enter.



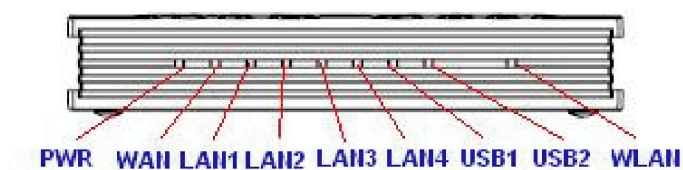
b. Click "Install Now!"



c. "Open File – Security Warning" window will open, click Run.

d. Click Finish.

e. Restart your computer.



POWER (PWR)	ON	ON
WAN	ON	Connected
	BLINKING	Sending Data
LAN1	ON	Connected
	BLINKING	Sending Data
LAN2	ON	Connected
	BLINKING	Sending Data
LAN3	ON	Connected
	BLINKING	Sending Data
LAN4	ON	Connected
	BLINKING	Sending Data
USB1	ON	Link/Activity
USB2	ON	Link/Activity
WIRELESS (WLAN)	ON	Link/Activity



CASE

I cannot access the ElipSwitch home page or the Internet from my computer.

Normally, the ElipSwitch home page can be accessed from a web browser at the address 192.168.1.1, or from the ECCA (Easy Client Configuration Application) system tray icon menu.



Possible
Solution

1. Make sure the power cable and all the network cables are connected correctly. This includes the cables connecting ElipSwitch, the broadband modem, and all the PCs.
2. Make sure that you correctly performed all the steps in the Quick Start Guide, particularly the network configuration steps on your computer.
3. If you are using a wireless network connection, make sure that your computer is set to use the correct wireless network SSID (the default is "elipswitch", but your administrator may have changed it). Also, make sure that your computer's wireless network security settings match the ElipSwitch settings.
4. Reboot the ElipSwitch by unplugging and plugging in the power supply.
5. If you are still unable to access ElipSwitch home page, contact Forval Support Center.



CASE

I cannot access the Internet, but I can access the ElipSwitch home page from my computer.

This implies that your computer is communicating with the ElipSwitch, but the ElipSwitch is not communicating with the internet.

**Possible Solution**

1. Make sure the power cable and all the network cables are connected correctly. This includes the cables connecting ElipSwitch, the broadband modem, and all the PCs.
2. Reboot the ElipSwitch by unplugging and plugging in the power supply.
3. Reboot your broadband internet modem that the ElipSwitch is connected to by unplugging and plugging in the power supply.
4. If you are still unable to access the Internet, contact your Internet Service provider for connection information. Verify that the WAN IP address settings on the ElipSwitch are correct.
5. If you are still unable to access the Internet, contact Forval Support Center.

CONTACT

**Are you still having problems?**

Go to the support section of ElipSwitch web site at www.elipswitch.com. Many of the most common problems users experienced have been addressed in the Troubleshooting page.

Contact ElipSwitch Technical Support.

U.S.

<http://www.elipswitch.com>

Tel: 1-877-ELIPTEK (354-7835)

Japan

<http://www.elipswitch.jp>

Tel: (0120) 35-4086

Environmental Specification

PAGE
8

Dimensions W x H x D	8.27" x 6.5" x 1.8" 210mm x 165mm x 40mm
Weight	803g (1.77lbs)
Power	External, 12V DC, 1.5A
Certification	VCCI, FCC
Operating Temperature	0°~ 40°C (32°~ 113°F)
Storage Temperature	-20°~ 70°C (-4°~ 158°F)
Operating Humidity	10% ~ 90% Non-condensing
Storage Humidity	10% ~ 90% Non-condensing
Processor	Intel IXP 425 running at 533MHz
Memory	128 MB RAM and 32 MB Flash memory
LAN ports	(4) 10/100baseT Ethernet switched ports
WAN/Internet ports	(1) 10/100baseT Ethernet port
USB ports	(2) USB 2.0 ports for hard drives and/or printers



Technical Support Information

Customers can obtain technical support
using the following information:

US Support: 1-877-ELIPTEK (354-7835)
<http://www.elipswitch.com>

JAPAN Support: 0120-35-4086
<http://www.elipswitch.jp>

ELIP SWITCH™ 1000

エリプスイッチ

Quick Start Reference

クイックスタートリファレンス



Before
You
Begin

はじめに

本製品に必要な付属物がすべて揃っているかお確かめください。

エリプスイッチの梱包箱を開封し、中身をご確認ください。下記のものが梱包物として箱に含まれております。

- ElipSwitchオールインワン・ステーション 1
- 着脱式アンテナ 2
- CAT5 イーサネットケーブル 1
- AC アダプタ (AC入力 100-240V) 1
- Quick Start Reference (本書です) 1
- エンドユーザー利用許諾同意書 1

このたびはフォーバルエリプスイッチをお買い上げいただきありがとうございます。本書はエリプスイッチのインストール手順およびサポート情報について記載してあります。ぜひご利用になる前にご一読ください。

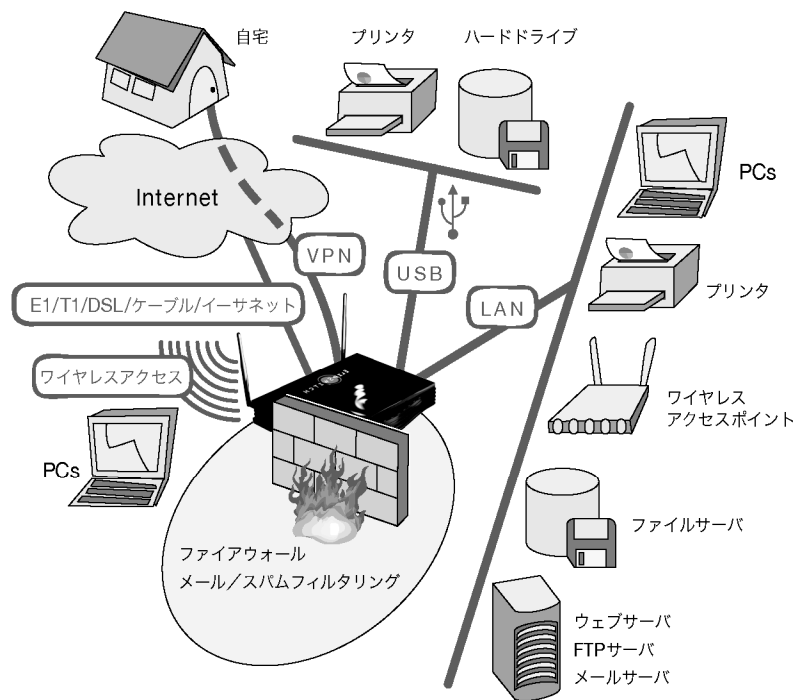
FORVAL™

本製品の梱包部品につきましては注意いたしておりますが、これらの部品に不足、欠陥等がありました場合は、お手数ですがお買い上げになりました販売代理店もしくは小売店にお問い合わせください。


より詳細な情報につきましては、エリプスイッチのホームページ <<http://www.elipswitch.jp/>>(Japan) または <<http://www.elipswitch.com/>> (U.S.) をご覧ください。

ソフトウェアおよび機能の仕様は予告なく変更される場合がございます。フォーバル株式会社およびフォーバル社ロゴマークはフォーバル株式会社の商標です。エリプスイッチはフォーバルインターナショナル社の商標です。Copyright 2006 Forval International Inc. All rights reserved.

- a. イーサネットケーブル (RJ-45) を、ブロードバンドモデムと ElipSwitch (以下、エリプスイッチ) のWANポートへ接続します。
- b. 2本目の RJ-45 ケーブルをお使いのコンピュータのLANポートと、エリプスイッチの背面部にあるLANの4ポートの1つへと接続します。
- c. ネットワーク上にある他の全てのお使いのコンピュータについて、上記手順を繰り返します。
- d. パワーアダプタをエリプスイッチ背面にあるPWRポートと電源プラグへ接続します。

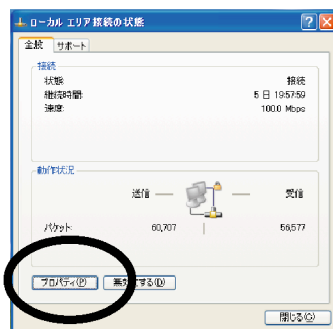


ご利用のコンピュータが、すでにIPアドレスを自動的に取得されている場合は、14ページ目に進んでください。

- スタートボタンより、コントロールパネルをクリックします。
- ネットワーク接続  を選択し、ウィンドウを開きます。

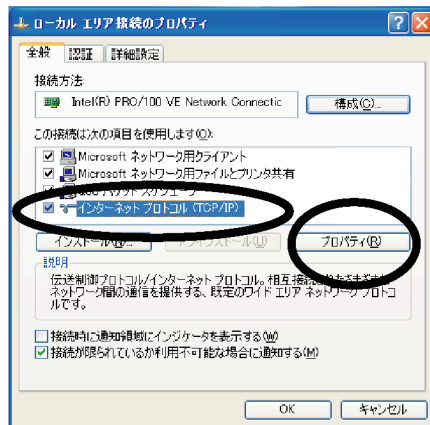


- ローカルエリア接続アイコンをダブルクリックします。(上図参照)
- ローカルエリア接続ステータスウィンドウで、プロパティをクリックします。



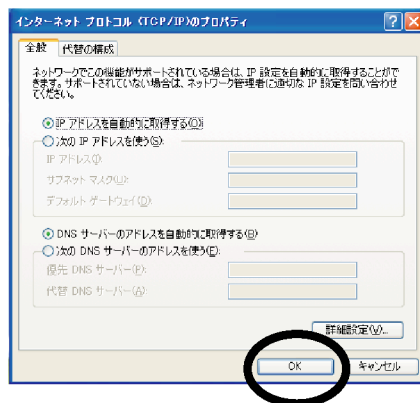
ネットワークの設定 2/2

PAGE
12



- e. インターネットプロトコル(TCP/IP)を選択しプロパティボタンをクリックします。

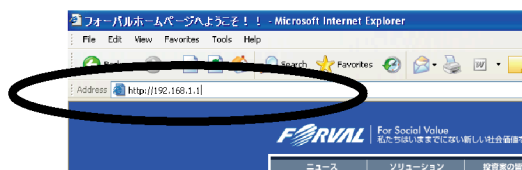
- f. インターネットプロトコル(TCP/IP)のプロパティウィンドウが開かれます。「IPアドレスを自動的に取得する」と「DNSサーバアドレスを自動的に取得する」をそれぞれ選択し、OKをクリックします。



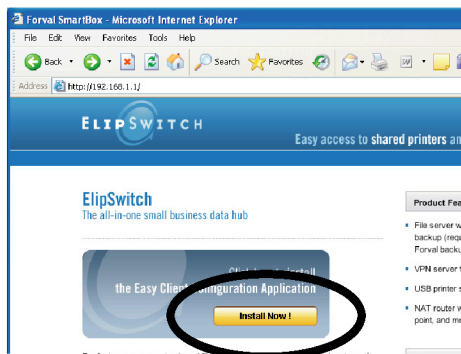
- g. ローカルエリア接続プロパティウィンドウでOKをクリックして閉じます。
- h. ローカルエリア接続ステータスウィンドウを閉じます。
- i. ネットワーク接続ウィンドウを閉じます。

USB接続のファイルとプリントの共有サーバー機能をご利用になるには Easy Client Configuration Application (ECCA)のインストールが必要です

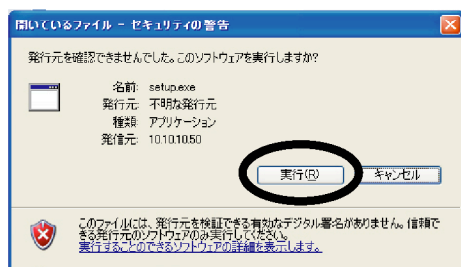
- a. Internet Explorer、FireFox、Netscape Navigatorのいずれかのアドレスバーへ「http://192.168.1.1」と入力しEnterキーを押します。



- b. Install Now!ボタンをクリックします。



- c. セキュリティ警告のための「セキュリティ警告」ウインドウが開きます。実行ボタンをクリックします。





POWER (PWR)	点灯	電源ON
WAN	点灯	接続
	点滅	送信中
LAN1	点灯	接続
	点滅	送信中
LAN2	点灯	接続
	点滅	送信中
LAN3	点灯	接続
	点滅	送信中
LAN4	点灯	接続
	点滅	送信中
USB1	点灯	リンク／利用中
USB2	点灯	リンク／利用中
WIRELESS (WLAN)	点灯	リンク／利用中



ケース

**エリプスイッチ・ホームページおよびインターネットへ、
自分のパソコンからアクセスできません。**

通常、エリプスイッチのホームページへは192.168.1.1、もしくはECCA (Easy Client Configuration Application) システムトレイアイコンメニューよりアクセスできます。

解決の
手引き

1. 電源ケーブルと全てのネットワークケーブルが正しく接続されているかを確認してください。これには、エリプスイッチ、ブロードバンドモデム、問題のあるすべてのパソコンとの接続に使用されているネットワークケーブルが含まれます。
2. クイックスタートリファレンスのステップに沿って正しくセットアップが行われたか(特に、ご利用のコンピュータのネットワーク設定のステップについて)を確認ください。
3. ワイヤレスネットワーク接続をご利用になっている場合は、お使いのコンピュータが正しいワイヤレスネットワークSSID(初期状態では"elipswitch")に設定されていますが、管理者によって、変更されている場合がございます)を確認するとともに、ご利用になっているコンピュータのワイヤレスネットワークセキュリティの設定が、エリプスイッチの設定と合致しているかを確認ください。
4. エリプスイッチのコンセント接続部を抜き差しし、再起動をお試しください。
5. 以上の操作をしても、エリプスイッチのホームページにアクセスできない場合は、フォーバルサポートセンターへお問い合わせください。

ケース 2

自分のパソコンから、インターネットにアクセスできません。ただし、エリプスイッチのホームページにはアクセスできます。

ご使用のパソコンからエリプスイッチへは接続されますが、エリプスイッチからインターネットへの接続に問題があるようです。

解決の手引き

1. 電源ケーブルと全てのネットワークケーブルが正しく接続されているかを確認してください。これには、エリプスイッチ、ブロードバンドモデム、問題のあるすべてのパソコンとの接続に使用されているネットワークケーブルが含まれます。
2. エリプスイッチのコンセント接続部の抜き差しをし、再起動をお試しください。
3. エリプスイッチが接続されているブロードバンドインターネットモデムのコンセント接続部の抜き差しをして、モデムの再起動をお試しください。
4. なお、インターネットへのアクセスが改善されない場合、ご利用のインターネットサービスプロバイダー (ISP) にて、エリプスイッチのWANのIPアドレス設定が正しいかをご確認ください。
5. 以上の操作をしても、インターネット接続の問題が改善しない場合は、フォーバルサポートセンターへお問い合わせください。

お問い合わせ

他にもご不明な点などはございましたか？

エリプスイッチウェブサイト、www.elipswitch.jpへアクセスしてください。よくお問い合わせをいただくご質問をトラブルシューティングページにまとめてあります。ぜひこちらでもご利用ください。

エリプスイッチテクニカルサポートセンター

日本

<http://www.elipswitch.jp>

Tel: (0120) 35-4086 (Support Go Forval)

U.S.

<http://www.elipswitch.com>

Tel: 1-877-354-7835 (ELIPTEK)

サイズ W x H x D	8.27" x 6.5" x 1.8" 210mm x 165mm x 40mm
重量	803g (1.77lbs)
電源	External, 12V DC, 1.5A
サーティフィケーション	VCCI, FCC
稼働時の温度	0°~ 40°C (32°~ 113°F)
非稼働時の温度	-20°~ 70°C (-4°~ 158°F)
稼働時の湿度	10% ~ 90%
非稼働時の湿度	10% ~ 90%
プロセッサー	Intel IXP 425: 533MHz
メモリー	128 MB RAM, 32 MBフラッシュメモリー
LANポート	(4) 10/100baseT Ethernet switchedポート
WAN/Internetポート	(1) 10/100baseT Ethernet ポート
USB ポート	(2) USB 2.0ポート (ハードドライブ・プリンタ用)



テクニカルサポートについて

お客様は、下記よりテクニカルサポートを受けることができます。

日本サポート: 0120-35-4086 (Support Go Forval)
<http://www.elipswitch.jp>

米国サポート: 1-877-354-7835 (ELIPTEK)
<http://www.elipswitch.com>

FCC Caution

1. The device complies with Part 15 of the FCC rules. Operation is subject to the following two conditions:
 - (1) This device may not cause harmful interference.
 - (2) This device must accept any interference received, including interference that may cause undesired operation.
2. FCC RF Radiation Exposure Statement: The equipment complies with FCC RF radiation exposure limits set forth for an uncontrolled environment. This equipment should be installed and operated with a minimum distance of 20 centimeters between the radiator and your body.
3. This Transmitter must not be co-located or operating in conjunction with any other antenna or transmitter.
4. Changes or modifications to this unit not expressly approved by the party responsible for compliance could void the user authority to operate the equipment.

FCC statement in User's Manual (for class B)

"Federal Communications Commission (FCC) Statement

This Equipment has been tested and found to comply with the limits for a class B digital device, pursuant to Part 15 of the FCC rules. These limits are designed to provide reasonable protection against harmful interference in a residential installation. This equipment generates, uses and can radiate radio frequency energy and, if not installed and used in accordance with the instructions, may cause harmful interference to radio communications. However, there is no guarantee that interference will not occur in a particular installation. If this equipment does cause harmful interference to radio or television reception, which can be determined by turning the equipment off and on, the user is encouraged to try to correct the interference by one or more of the following measures:

- Reorient or relocate the receiving antenna.**
- Increase the separation between the equipment and receiver.**
- Connect the equipment into an outlet on a circuit different from that to which the receiver is connected.**
- Consult the dealer or an experienced radio/TV technician for help.**