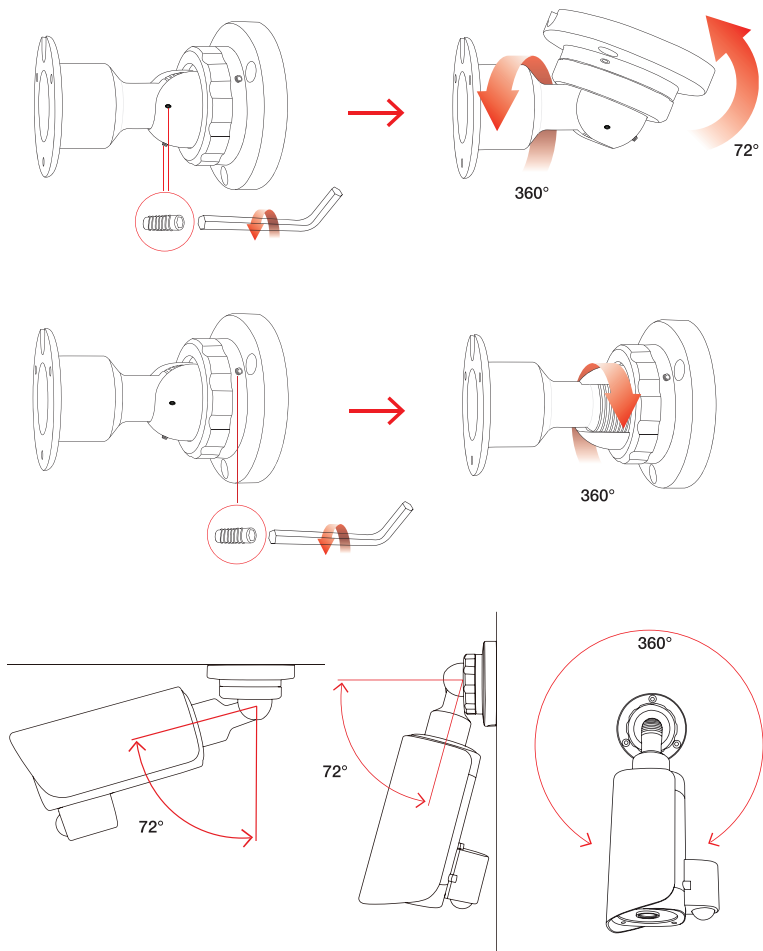


4.5. Halterung

Lösen Sie die Schrauben gegen den Uhrzeigersinn, um die Halterung so in die gewünschte Position auszurichten. Anschließend ziehen Sie die Schrauben wieder fest.



5. Installation

Halten Sie sich für die Erstinstallation bitte an die folgenden Schritte:

Schritt 1 Bitte öffnen Sie den Webbrowser und gehen Sie auf:

<http://install.instar.de>

um den **Kamera-Installations-Assistenten** zu öffnen

Schritt 2 Wählen Sie Ihre Sprache und das Kameramodell IN-9008

Schritt 3 Entscheiden Sie, auf welche Art Sie sich für die Ersteinrichtung verbinden möchten:

a) **Verbindung per LAN-Kabel** (empfohlen)

b) **Verbindung direkt per WLAN mit WPS** (nicht für PoE-Version)

Schritt 4 Folgen Sie jedem Schritt des **Einrichtungs-Assistenten**

Schritt 5 Bei der Anmeldeseite Ihrer Kamera verwenden Sie folgende Zugangsdaten:

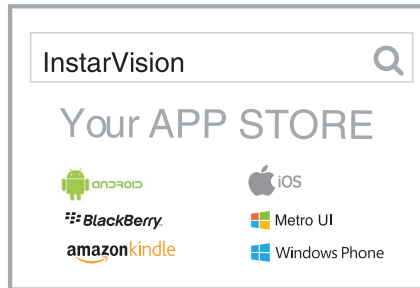
Benutzername: **admin**

Passwort: **instar**

Schritt 6 Beim ersten Aufruf begrüßt Sie der Kamera-Einrichtungs-Assistent. Bitte folgen Sie jedem Schritt, um Ihre Kamera vollständig einzurichten. Sie können anschließend über die **Weboberfläche (WebUI)** auf Ihre Kamera zugreifen, um diese einzurichten

6. Smartphone Apps

INSTAR bietet kostenfreie Apps für Android, iOS (iPhone / iPad), Windows Phone, Blackberry, AmazonKindle, Windows 8.1 / 10 (Metro) und Windows Phone. Um die App zu installieren, suchen Sie bitte nach **“InstarVision”** in Ihrem App Store.



Der Unterschied zwischen der App und der Weboberfläche (WebUI)

App:

Die App InstarVision bietet Ihnen eine einfache Möglichkeit, um auf Ihre Kamera zuzugreifen und das Live-Video jederzeit anzuschauen, unabhängig davon, wo Sie sich zu diesem Zeitpunkt aufhalten. Zudem ermöglicht Ihnen die App, die wichtigsten Funktionen des täglichen Gebrauchs zu nutzen.

Ein paar dieser täglich benötigten Funktionen sind z.B. die Alarmaktivierung, die Wiedergabe der Videos auf der Speicherkarte, das Ein- und Ausschalten der Nachtsicht, das Steuern sowie die Zwei-Wege-Audiokommunikation. Die App ist nicht dafür vorgesehen, Ihre Kamera einzurichten, dafür gibt es die Weboberfläche (WebUI).

Weboberfläche (WebUI):

Sie können die Weboberfläche in jedem aktuellen Webbrowser öffnen, der HTML5 unterstützt. Nutzen Sie einfach das INSTAR Camera Tool, um die IP Adresse der Kamera zu finden und diese im Webbrowser zu öffnen.

Die WebUI erlaubt es Ihnen, die Kamera nach Ihren Wünschen zu konfigurieren. In der WebUI können Sie z.B. Alarmbereiche festlegen, in denen eine Bewegung erkannt werden soll, und können diese mit dem PIR-Wärmesensor verknüpfen, wodurch Fehlalarme vermieden werden. Einmal eingestellt, können Sie die Alarmierung so ganz einfach über die App InstarVision aktivieren / deaktivieren.

7. Fernzugriff

Die Kamera unterstützt zwei Wege, um sich über das Internet von fast überall auf der Welt das Live-Video anzuschauen.

7.1. P2P Protokoll

Das P2P-Protokoll ermöglicht Ihnen, sich durch Verwendung unserer App InstarVision schnell und einfach mit Ihrer Kamera zu verbinden. Die Verbindung funktioniert mit jedem Internetanschluss (lokalen und öffentlichen IPv4/6 sowie Mobilten LTE, 3G, etc. Anschlüssen), da keine Portweiterleitung benötigt wird.

- a) Installieren Sie die App InstarVision über den App-Store auf Ihrem Gerät
- b) App öffnen, “+” Symbol drücken und **Neue P2P Kamera** wählen
- c) Öffnen Sie die WebUI am PC, gehen Sie auf **Netzwerk -> Fernzugriff** und scannen Sie den QR Code, um die Kamera hinzuzufügen

7.2. DDNS Service - HTTP(S) Protokoll

Der DDNS Service ermöglicht Ihnen den direkten Zugriff auf Ihre Kamera über das Internet, indem Sie direkt über Ihren Internet-Router zugreifen. Auf diese Weise können Sie für die Kommunikation mit dem HTTP(S) Protokoll jeden modernen Webbrowser, unsere App/Software InstarVision sowie Drittsoftware verwenden.

- a) Gehen Sie in der WebUI auf **Netzwerk -> IP Konfiguration**. Vergeben Sie jeder Kamera einen eindeutigen Port für HTTP (z.B. 8081, 8082,...), HTTPS (z.B. 443, 444,...) und RTMP (z.B. 1935, 1936,...)
- b) Öffnen Sie Ihren Router / legen Sie eine Portweiterleitung für jeden Port an
- c) Die App öffnen, das “+” Symbol drücken und **Neue IP Kamera** wählen
- d) Öffnen Sie die WebUI am PC, gehen Sie auf **Netzwerk -> Fernzugriff** und scannen Sie den QR Code, um die Kamera hinzuzufügen. Bitte beachten Sie, dass der DDNS-Service ggf. nicht aus dem lokalen Netzwerk funktioniert, daher bitte über eine externe Internetverbindung testen.

Beachten Sie bitte, dass eine Portweiterleitung nur bei einem IPv4-Internetanschluss funktioniert. Für detaillierte Informationen zur Portweiterleitung bei Ihrem Router und dem DDNS-Service im Allgemeinen schauen Sie bitte auf:

<http://remote.instar.de>

8. Zurücksetzen der Kamera

Um die Kamera auf Werkseinstellungen zurückzusetzen gehen Sie wie folgt vor:

1. Lösen Sie die vier Schrauben auf der Rückseite des Gehäuses. (siehe Abb.1)
2. Innerhalb der Kamera sehen Sie dann rechts neben dem MicroSD-Karten-Ein Schub einen kleinen schwarzen Druckknopf. Halten Sie diesen Druckknopf für 15-20 Sekunden gedrückt. Sobald Sie den Druckknopf los lassen, wird die Kamera dann auf Werkseinstellungen zurückgesetzt. (siehe Abb. 2)
3. Nach dem Zurücksetzen macht die Kamera einen Neustart, was bis zu 60 Sekunden dauern kann. Da nach einem Reset alle Daten zurückgesetzt werden, verbinden Sie die Kamera am besten per LAN-Kabel oder WPS erneut mit Ihrem Netzwerk. Für mehr Informationen, wie man die Kamera neu installiert, schauen Sie bitte hier: <http://install.instar.de>. Nachdem die Kamera wieder verbunden ist, verwenden Sie das INSTAR Camera Tool, um die IP-Adresse der Kamera zu finden und öffnen Sie die WebUI zur neuen Einrichtung.

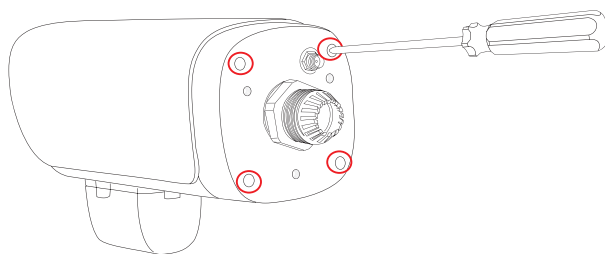


Abb. 1

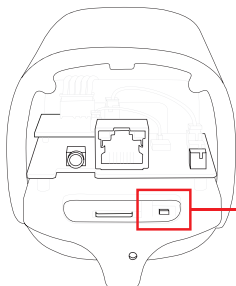
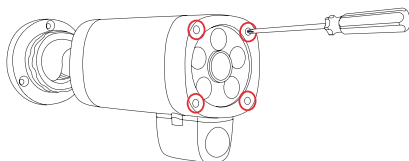


Abb. 2

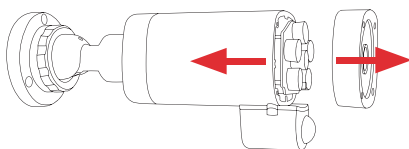
Für 15-20s
gedrückt halten

9. Objektivjustage

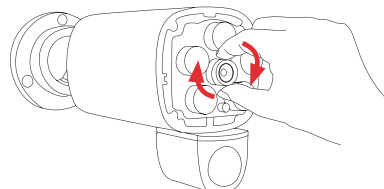
Das Objektiv der IN-9008 Full HD hat eine Tiefenschärfe (auch Schärfentiefe genannt), die werksseitig auf ca. 1-8m eingestellt wurde. Sofern der Bereich, den Sie überwachen möchten, unscharf ist, müssten Sie das Objektiv justieren.



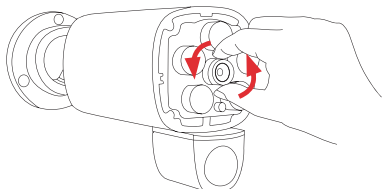
Schieben Sie die obere Abdeckung nach vorne von der Kamera herunter und lösen Sie die vier Schrauben an der Vorderseite der Kamera.



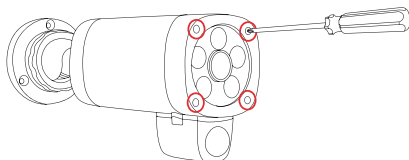
Nehmen Sie vorsichtig den vorderen Teil des Gehäuses ab und legen Sie diesen zur Seite.



Öffnen Sie die WebUI und schauen Sie auf das Live-Video. Drehen Sie das Objektiv im Uhrzeigersinn, um auf eine größere Entfernung scharfzustellen.



Wenn Sie das Objektiv gegen den Uhrzeigersinn drehen, fokussieren Sie Objekte, die näher an der Kamera sind.



Nachdem Sie die Bildscharfe justiert haben, bringen Sie vorsichtig wieder die vordere Abdeckung mit den vier zuvor entfernten Schrauben an. Schieben Sie zudem die Abdeckung auf das Gehäuse auf.

10. Online-Material

10.1. Online-Anleitung

Die Bedienungsanleitung ist eine gedruckte Version. Es werden Software-Features und Funktionen vom Tag des Drucks (Juni 2017) beschrieben. Da wir die Kameras stetig erweitern, gehen Sie bitte immer auf unsere Online-Anleitung

<http://manual.instar.de>

Die Online Anleitung erklärt Ihnen viele wichtige Themen, um Ihre Kamera besser zu nutzen. Darunter fallen z.B. folgende Themen:

1. Wie verwendet man den DDNS-Service
2. Wie richtet man eine Portweiterleitung ein
3. Wie wird die Bewegungserkennung richtig eingestellt
4. Wie kann man sich die Aufnahmen auf der Speicherkarte herunterladen und vieles mehr...

10.2. Firmware-Update

INSTAR Kameras erhalten kostenfreie Firmware-Updates. Öffnen Sie die WebUI und gehen Sie auf **System -> Firmware-Update**, um zu prüfen, ob eine neue Firmware für Ihre Kamera verfügbar ist. Sie können diese dann herunterladen und über die WebUI installieren. Die neueste Firmware finden Sie auch hier:

<http://firmware.instar.de>

10.3. Youtube Installations- / Setupvideos

Für die Installation können Sie sich auch unsere Videoanleitungen anschauen, in denen wir Portweiterleitung, FTP(S)-Übertragung, Bewegungserkennung und vieles mehr erklären. Einfach auf YouTube nach **INSTARTV** suchen oder auf:



<https://www.youtube.com/INSTARTV>

10.4. Forum & Social Media

Für Hilfe bietet INSTAR auch ein Kundenforum sowie Twitter und Facebook

Forum:

<https://forum.instar.de>



<https://www.facebook.com/instar.deutschland>



https://twitter.com/INSTAR_DE

11. Technische Daten

Bildsensor

Sensor	1/3" Full HD Panasonic WDR CMOS MN34229
Objektiv	f = 4,3mm; F/2.1 (IR Linse) / M12 - S-Mount
Blickwinkel	~90° Diagonal

Videoeigenschaften

Videokodierung	h.264/MPEG-4 AVC (Level3) / MJPEG
Video-Bildwiederholungsrate	Bis zu 25fps
Unterstützte Auflösungen	1920x1080, 640x352 und 320x176 Pixel
Drehen / Spiegeln des Bildes	Horizontal / Vertikal
Videoparameter	Helligkeit / Kontrast / Sättigung / Belichtung...

Kommunikation

Netzwerkschnittstelle	10Base-T/100Base-TX RJ45 LAN Anschluss
WLAN (nicht PoE-Version)	2,4GHz, IEEE 802.11b/g/n bis zu 150Mbps
WPA / WPA2 Verschlüsselung	TKIP / AES (CCMP)
PoE (nur für PoE-Version)	IEEE 802.3af (+ Pin 4 und 5 / - Pin 7 und 8)

Hardware

PIR-Wärmesensor	Panasonic passiver Infrarot-Bewegungsmelder
Infrarot-LEDs	5 High-Power LED's / 15-20m effektive Reichweite
MicroSD-Kartenslot	Für MicroSD- / SDXC-Karten bis zu 128 GB
Stromversorgung	Ausgang: 12V DC 2A / Eingang: 110-240V
Stromverbrauch	max. 8,5W (im Normalbetrieb 3W)
Betriebstemperatur	- 5°C bis 55°C (-25°C mit optionaler Heizung)

Anforderungen

Webbrowser	Webbrowser mit HTML5-Unterstützung
CPU / Grafikkarte	Dual Core (min. 2Ghz) / 256MB+ Grafikkarte
Bandbreite	min. 512kbs pro Kamera