

•Toujours s'assurer que la garde inférieure couvre la lame avant de poser la scie sur le sol ou un établi. Une lame non protégée tournant en roue libre causerait un mouvement en arrière de la scie, qui couperait tout ce qui se trouve sur son passage. Tenir compte du temps nécessaire à l'arrêt complet de la lame une fois que la gâchette est relâchée.

•Ne pas toucher le matériau immédiatement après avoir été coupé. Veuillez être prudent, car le matériau de coupe pourra bien être chaud ou tranchant.

•Ne pas utiliser d'huile de coupe. L'utilisation de l'huile de coupe pourra provoquer un incendie.

•Ne pas utiliser l'outil auprès de matériaux inflammables. Les étincelles pourront causer d'incendies.

•Ne pas utiliser la lame si elle est en contact avec la pièce de travail. Veuillez attendre jusqu'à ce que la lame parvienne à atteindre sa vitesse maximale avant de commencer la coupe.

▲AVERTISSEMENT Pour minimiser le risque de blessures lorsque des travaux sont faits dans des situations poussiéreuses, utiliser une solution de dépoussiérage conforme aux normes de l'OSHA d'après ses instructions d'utilisation, ou bien porter une protection respiratoire appropriée.

•Ne pas utiliser cet outil pour travailler sur des produits ayant de l'amiante. Repérer la composition de la pièce à travailler avant de commencer le travail. L'amiante ne doit être retiré que par un professionnel qualifié.

•Risque de brûlure chimique. Gardez la batterie des cellules de hors de la portée des enfants.

•Toujours faire preuve de bons sens et procéder avec prudence lors de l'utilisation d'outils. C'est impossible de prévoir toutes les situations dont le résultat est dangereux. Ne pas utiliser cet outil si vous ne comprenez pas ces instructions d'opération ou si vous pensez que le travail dépasse votre capacité ; veuillez contacter Milwaukee Tool ou un professionnel formé pour recevoir plus d'information ou formation.

•Maintenir en l'état les étiquettes et les plaques d'identification. Des informations importantes y figurent. Si elles sont illisibles ou manquantes, contacter un centre de services et d'entretien MILWAUKEE pour un remplacement.

▲AVERTISSEMENT Certaines poussières générées par les activités de ponçage, de coupe, de rectification, de perçage et d'autres activités de construction contiennent des substances considérées être la cause de malformations congénitales et de troubles de l'appareil reproducteur. Parmi ces substances figurent :

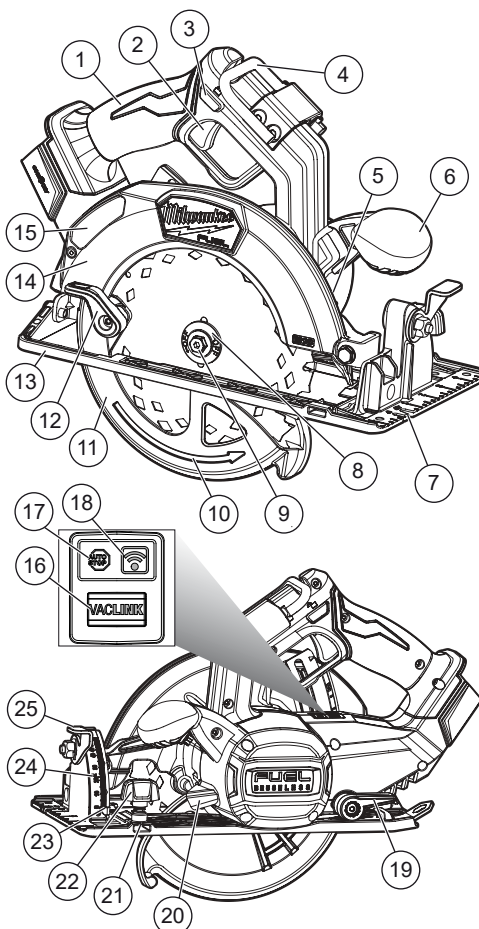
•le plomb contenu dans les peintures à base de plomb ;

•la silice cristalline des briques, du ciment et d'autres matériaux de maçonnerie, ainsi que

•l'arsenic et le chrome des sciages traités chimiquement.

Les risques encourus par l'opérateur envers ces expositions varient en fonction de la fréquence de ce type de travail. Pour réduire l'exposition à ces substances chimiques, l'opérateur doit : travailler dans une zone bien ventilée et porter l'équipement de sécurité approprié, tel qu'un masque anti-poussière spécialement conçu pour filtrer les particules microscopiques.

DESCRIPTION FONCTIONNELLE



1. Poignée
2. Gâchette
3. Verrouillage de gâchette
4. Crochet à chevron
5. Verrouillage de broche
6. Poignée avant
7. Lignes de mire
8. Bride de lame
9. Boulon de lame
10. Flèche de garde inférieure
11. Garde inférieure
12. Levier de garde inférieure
13. Patin
14. Garde supérieure
15. L'éjecteur de sciure

16. Voyant à DEL VACLINK™
17. Voyant à DEL AUTOSTOP™
18. Voyant à DEL ONE-KEY™
19. Levier d'ajustage de profondeur
20. Lampe de travail à DEL
21. Fente du guide longitudinal
22. Bouton de réglage du guide longitudinal
23. Lignes de mire
24. Échelle de biseau
25. Bouton de réglage de biseau

PICTOGRAPHIE

- V** Volts
- Courant direct
- n₀ XXXX min⁻¹** Tours-minute à vide (RPM)
- Faire convenir le sens de la flèche sur la lame de la scie à celui de la flèche sur la scie.
- VACLINK** L'outil est muni de la technologie VACLINK™
- ONE-KEY™
- L'outil est muni de la technologie AUTOSTOP™
- UL Listing Mark pour Canada et États-unis

SPÉCIFICATIONS

No de Cat.....	2835-20
Volts.....	18 CD
Type de batterie.....	M18™
Type de chargeur.....	M18™
RPM.....	6 000
Taille de la lame.....	184 mm (7-1/4")
Alésage.....	15,9 mm (5/8")
Profondeur de coupe à 90°.....	0 à 67 mm (0 à 2-5/8")
Profondeur de coupe à 45°.....	0 à 51 mm (0 à 2")
FCC ID.....	P36-2835
IC ID.....	25187-2835
Température ambiante de fonctionnement recommandée.....	-18°C à 50°C (0°F à 125°F)

MONTAGE DE L'OUTIL

▲AVERTISSEMENT Toujours verrouiller la détente ou retirer la batterie les fois que l'outil est inutilisé.

Ne recharger la batterie qu'avec le chargeur spécifié. Pour les instructions de charge spécifiques, lire le manuel d'utilisation fourni avec le chargeur et les batteries.

Insertion / Retrait de la batterie

Pour retirer la batterie, enfoncez les boutons de déverrouillage et la tirer hors de l'outil.

Pour insérer la batterie, la glisser dans le corps de l'outil. S'assurer qu'elle est fixée solidement.

▲AVERTISSEMENT L'emploi d'accessoires autres que ceux qui sont expressément recommandés pour cet outil peut comporter des risques.

Choix d'une lame

Vous devez toujours :

- Utiliser le type de lame correct d'après l'application. L'utilisation de la lame incorrecte entraînera un fonctionnement réduit, ou bien des dommages à la lame.
- Utiliser des lames affûtées ayant une vitesse opérative maximale sécuritaire plus haute que les Tr/Min sans charge marqués sur la plaque signalétique de l'outil. Les lames émoussées sont enclines à surcharger l'outil et à augmenter les probabilités de rebond.
- Utiliser l'axe et la lame dont la taille est appropriée

tel que signalé dans le tableau de spécifications.

Vous ne devez jamais :

- Utiliser des lames fissurées ou ayant des dents cassées.
- Utiliser tout type de meule tronçonneuse abrasive ou de lame de coupe diamantée à sec.
- Affûter les lames de coupe en métal ferreux. Lisez les instructions du fabricant de la lame avant utilisation. Lisez les instructions du fabricant de la lame avant utilisation. Reportez-vous aux recommandations du fabricant de la lame au sujet de son affûtage.

Vérification du fonctionnement du protecteur inférieur

Vérifiez le fonctionnement et l'état du ressort du levier protecteur. Si le protecteur et le levier ne fonctionnent pas correctement, vous devez les réparer avant d'utiliser la scie. Il peut arriver que le protecteur inférieur fonctionne lentement à cause de la présence de pièces endommagées, d'un encrassement ou d'une accumulation de débris.

1. **AVERTISSEMENT !** Retirez la batterie pour éviter de démarrer l'outil.

2. Placez l'outil sur le côté.

N.B. : Si l'outil n'est pas placé sur le côté, cette méthode n'indique pas si le protecteur inférieur fonctionne correctement.

3. Saisissez le protecteur inférieur par les côtés et poussez-le sur toute sa course dans le logement de la lame.

4. Relâchez le protecteur inférieur.

•Si le protecteur revient immédiatement à sa position d'origine, il fonctionne correctement et vous pouvez continuer à l'utiliser.

•Si le protecteur ne revient pas immédiatement à sa position d'origine, nettoyez les protecteurs supérieur et inférieur afin d'éliminer la sciure et les débris. Vérifiez de nouveau son fonctionnement en reprenant l'étape 1.

•Si le protecteur ne fonctionne toujours pas, contactez un centre de service MILWAUKEE pour le faire réparer.

Installation et démontage des lames

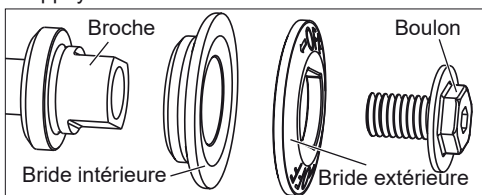
1. **AVERTISSEMENT !** Retirez la batterie pour éviter de démarrer l'outil. Ne pas toucher la lame de la scie avec les mains nues immédiatement après avoir fini la coupe puisqu'elle pourra être chaude et brûler la peau.

2. Poser la scie sur une surface plate avec la lame vers le haut. Pour enlever le boulon de la broche, appuyer sur le bouton de verrouillage de la broche. En tenant la touche de verrouillage de broche enfoncée, utiliser la clé fournie avec l'outil pour tourner le boulon vers la position « Éteint » marquée sur la bride de la lame. Retirer le boulon et la bride de lame.

3. Faire glisser le levier du garant inférieur vers le haut pour relever la garant inférieur. Retirer la lame de l'axe. Toujours nettoyer l'axe, le garant inférieur et le garant supérieur pour éliminer la saleté et la sciure.

N.B. : N'enlevez pas la bride intérieure de lame. Le plus grand diamètre de la bride intérieure doit

appuyer sur la lame.



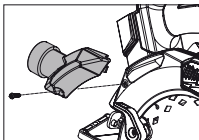
4. Pour **installer** une lame, la placer sur l'axe avec les dents pointant dans la même direction que la flèche sur le garant inférieur. Relâcher le levier du garant inférieur.
5. Placer la bride de la lame sur l'axe et serrer la vis à la main.
6. En tenant la touche de verrouillage enfoncée, utiliser la clé pour tourner le boulon dans le sens opposé marqué sur la bride de la lame et serrer fermement.

AVERTISSEMENT Toujours utiliser l'éjecteur de sciure ou l'adaptateur de flexible universel/aspirateur. Si cette précaution n'est pas prise, des copeaux ou d'autres objets peuvent être projetés dans le visage ou les yeux et causer de lésions graves.

Adaptateur de port de dépoussiérage universel

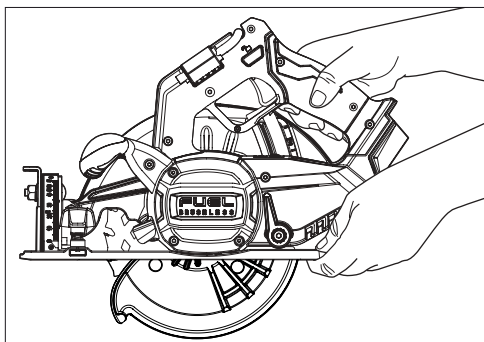
Utiliser l'adaptateur de port de dépoussiérage universel pour relier la scie à un tuyau d'aspiration.

1. **AVERTISSEMENT** ! Retirez la batterie pour éviter de démarrer l'outil.
2. Insérer le tuyau d'aspirateur dans la garde supérieure et serrer la vis fermement.
3. Brancher le flexible de l'aspirateur à l'adaptateur, en tournant pour les fixer ensemble.
4. Pour l'enlever, faire ce processus à l'inverse.

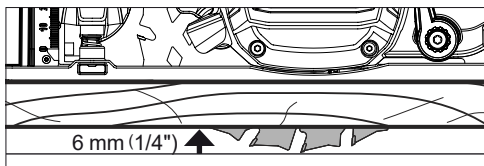


Réglage de la profondeur

1. **AVERTISSEMENT** ! Retirez la batterie pour éviter de démarrer l'outil.
2. Pour **régler** la profondeur de coupe, maintenir la scie par la poignée et desserrer le levier de réglage de la profondeur en le poussant vers le haut en direction du carter du moteur.



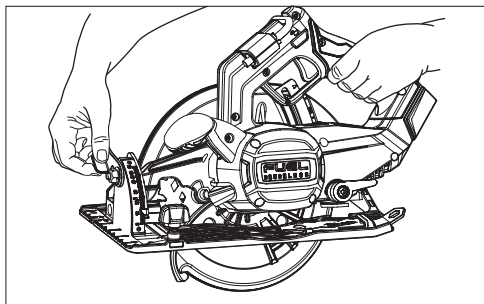
3. Relever ou abaisser le patin à la position souhaitée. Des repères à incréments de 6 mm (1/4") sont situés sur les côtés intérieurs du garant supérieur pour le réglage de la profondeur. Pour le réglage correct de la profondeur, la lame ne doit pas être déployée de plus d'3 à 6 mm (1/8" à 1/4") au-dessous du matériau à couper.



4. Abaissez le levier de réglage de la profondeur vers le bas, en la position du patin.

Réglage de l'angle du biseau

1. **AVERTISSEMENT** ! Retirez la batterie pour éviter de démarrer l'outil.
2. Pour régler l'angle de coupe, maintenir la scie par la poignée et desserrer la molette de réglage du biseau.

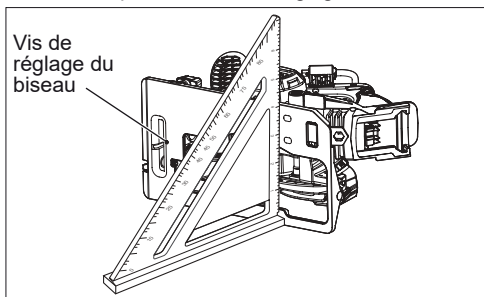


3. Maintenir l'avant du patin et faire tourner la scie par la poignée à l'angle souhaité comme indiqué par les repères de l'échelle du biseau.
4. Serrer fermement la molette de réglage du biseau.

Réglage de la lame au patin

Le patin a été réglé en usine à un angle de 90°. Inspecter régulièrement la scie pour s'assurer que la lame est à 90° du patin.

1. **AVERTISSEMENT** ! Retirez la batterie pour éviter de démarrer l'outil.
2. Régler l'indicateur de biseau sur zéro.
3. Pour s'assurer que la lame est à 90 degrés du patin, placer la scie sur le côté de la lame et rétracter le garant inférieur. Placer une équerre contre la lame et le patin et vérifier le réglage de l'inclinaison.



4. Pour régler l'inclinaison, desserrer la molette de réglage du biseau. Visser ou dévisser la vis de réglage du biseau jusqu'à ce que la lame soit à un angle de 90° du patin.
5. Serrer fermement la molette de réglage du biseau.

VACLINK™

VACLINK™ est une technologie de contrôle de poussière sans fil intégrée permettant qu'un outil et un extracteur de poussière/aspirateur (aspirateur) compatibles soient connectés ensemble. Un signal provenant de l'outil allumera et éteindra l'asp. Il est possible de connecter l'outil à un asp à la fois.

N.B. : La fonctionnalité VACLINK™ d'autres produits peut varier. Se reporter à ces instructions pour en savoir plus.

Jumelage du VACLINK™

1. Installer un bloc-piles dans l'outil et connecter l'asp à une source d'alimentation.
2. Pour jumeler, enfoncer les touches de jumelage sur l'outil et celles sur l'aspirateur de 1 à 3 secondes. Enfoncer plus que 3 secondes pour annuler le jumelage.
Voyant à DEL VACLINK™ :
 - Recherche en cours - clignotant en vert
 - Jumelé - vert fixe
3. Se reporter à la section « Dépannage » si l'outil et l'asp ne se sont pas bien jumelés.
4. Pour déjumeler, enfoncer les touches de jumelage sur l'outil et celles sur l'aspirateur de 1 à 3 secondes. Enfoncer plus que 3 secondes pour annuler le déjumelage.
Voyant à DEL VACLINK™ :
 - Déjumelé - éteint

Utilisation du VACLINK™

1. Une fois jumelés, configurer le tuyau de l'asp, l'aire de travail et la tâche au besoin d'après les instructions de l'outil et de l'asp.
2. Allumer l'outil. VACLINK™ s'allumera automatiquement dans l'asp.
3. Éteindre l'outil et l'asp sera automatiquement éteint après un court délai.

Mise en pause du VACLINK™

Il est possible de mettre en pause VACLINK™ pour arrêter la connexion. **REMARQUE** : Si le bloc-piles de l'outil est retiré et réinstallé, la pause sera annulée et VACLINK™ sera actif.

Pour mettre en pause ou reprendre, appuyer rapidement sur la touche de jumelage (<1 seconde).

- Voyant à DEL VACLINK™ :
- Mise en pause - Clignotant en rouge et puis éteint
 - Reprise - Clignotant en rouge et puis vert fixe

Dépannage

Échec de jumelage	Retirer le bloc-piles de l'outil et l'alimentation de l'asp durant 1 minute. Réessayer la procédure de jumelage. Constater si l'asp se trouve dans la plage de l'outil. Réessayer la procédure de jumelage. Emporter l'outil et l'asp vers une aire ayant un trafic sans fil mineur. Réessayer la procédure de jumelage. Si VACLINK™ n'arrive toujours pas à se jumeler, contacter un centre de service agréé de MILWAUKEE.
VACLINK™ n'allume/éteint pas l'aspirateur	VACLINK™ a été mis en pause dans l'outil. Annuler la pause du VACLINK™. L'asp n'est pas connecté à une source d'alimentation. Connecter l'asp à une source d'alimentation. L'outil et l'asp sont hors de leurs plages. Rapprocher l'asp de l'outil. Batterie faible. Remplacez la pile de la télécommande. Remplacez les piles de l'outil. Si VACLINK™ n'arrive toujours pas à allumer/éteindre l'asp, déjumeler l'outil et l'asp et les rejumeler. Si VACLINK™ n'arrive toujours pas à allumer/éteindre l'asp, contacter un centre de service agréé de MILWAUKEE.

ONE-KEY™

Pour en apprendre plus long sur la fonctionnalité ONE-KEY™ de cet outil, visitez le milwaukeeetool.com/One-Key. Pour télécharger l'application ONE-KEY™, visitez l'App Store® d'Apple ou Google Play™ à l'aide de d'un appareil intelligent.

Indicateur ONE-KEY™

Bleu uni	Le mode sans fil est engagé et prêt pour le configurer à l'aide de l'appli ONE-KEY™.
Bleu clignotant	L'outil établit une communication active avec l'appli ONE-KEY™.
Rouge clignotant	L'outil a un blocage sécuritaire et ne pourra être débloqué que par le propriétaire à l'aide de l'appli ONE-KEY™.