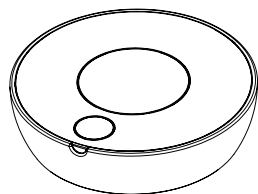


INSTALLATION INSTRUCTIONS

Wireless Wall Control

Model : WB-602



Congratulations on your purchase of the Skylink Wireless Wall Control model WB-602. This Wall Control is designed to operate the Skylink Atoms Garage Door Opener series. You will find the installation to be simple and be able to get the system up and running with little effort.

SAFETY INFORMATION

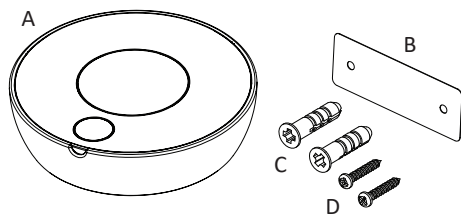
This device complies with Part 15 of the FCC Rules. Operation is subject to the following two conditions: (1) This device may not cause harmful interference, and (2) This device must accept any interference received, including interference that may cause undesired operation.

WARNING:

Changes or modifications to this unit not expressly approved by the party responsible for compliance could void the user's authority to operate the equipment.

This device complies with Industry Canada license-exempt RSS standard(s). Operation is subject to the following two conditions: (1) this device may not cause interference, and (2) this device must accept any interference, including interference that may cause undesired operation of the device.

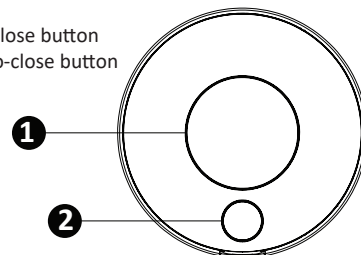
Package Contents



Parts	Description	Quantity
A	Wireless Wall Control	1
B	Drill Template	1
C	Wall Anchor	2
D	Screw	2

Section 1 – Overview

1. Open and close button
2. Light / Auto-close button



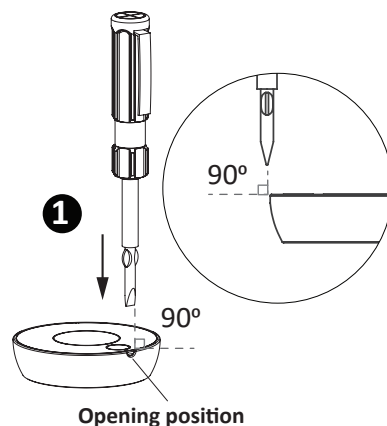
WARNING:

- Wall Control must be installed within sight of the garage door, out of reach of children, at a minimum height of 5 feet (1.5m), and away from all moving parts of the door.
- Be sure power is not connected before installing the Wall Control.
- Wall Control should only be activated when the door can be seen clearly, is properly adjusted, and there are no obstructions to door travel.
- Always keep the garage door in sight until completely closed. Never permit anyone to cross the path of the closing garage door.

Section 2 – Installation of the Wall Control

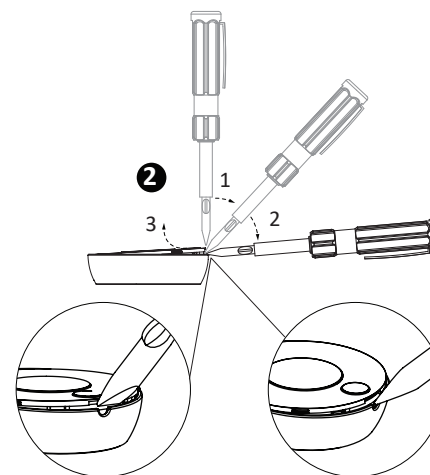
Note: The battery for the Wall Control is included.

1. Place the screwdriver perpendicular to the Wireless Wall Control at the opening position.

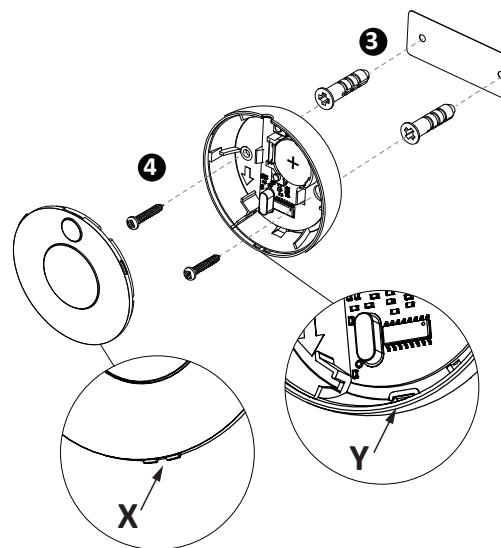


Section 2 – Installation of the Wall Control (cont)

2. Lift the cover using the screwdriver for leverage. Then open the cover of the Wireless Wall Control.



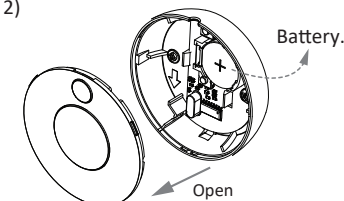
3. Drill holes as marked on the drill template, then screw the wall anchor to the wall.
4. Mount the Wireless Wall Control with the two screws provided.



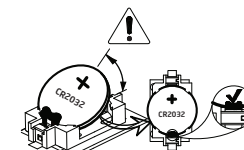
5. Reassemble the case of the Wireless Wall Control. When reassembling the case of the Wireless Wall Control, make sure that position X aligns with position Y.

Section 3 - Change the Battery

1. Open the Wireless Wall Control (refer step 1,2 of section 2)



2. Replace the battery by gently pushing out the old battery from the battery slot and replacing it with a new battery.



3. Reassemble the case of the Wireless Wall Control (refer to step 5 of section 2).

Section 4 – Programming the Wall Control

1. Set the garage door opener you want to be paired with the WB-602 into programming mode. Please refer to the User's Instructions for the garage door opener.
2. After the opener is in programming mode, press the button on the wall console to transmit the signal.
3. The opener will exit programming mode if the programming process is successful.
4. The Wall Console is ready to be used to operate that opener/receiver.

Section 5 - Operation of the Wall Control

1. **To open/close the Garage Door:** Press the open/close button once [Button 1].
2. **To toggle the light on/off:** Press the Light / Auto-close button [Button 2].
3. **Setting Auto-close mode:**

By default, the Wireless Wall Control is set to normal mode. If you want to set Auto-close mode, follow these steps:

Press and hold the Light / Auto-close button [Button 2] for 5 seconds. The LED will turn on after about 3 seconds. After setup, the opener will auto-close the door after 3 minutes. Repeat the above operation to exit the auto-close mode.

Section 6 – LED Light Indication



Auto-close mode	The red LED will turn on while transmitting the signal.
Normal mode	The red LED will flash while transmitting the signal.

Section 7 – UL 4200A

- Remove and immediately recycle or dispose of used batteries according to local regulations and keep away from children. DO NOT dispose of batteries in household trash or incinerate.



- Even used batteries may cause severe injury or death.
- Call a local poison control center for treatment information.
- The compatible battery type: CR2032.
- The nominal battery voltage: 3V.
- “Do not mix old and new batteries, difference brands or type of batteries, such alkaline, carbon-zinc, or rechargeable batteries.”
- “Ensure the batteries are installed correctly according to polarity (+ and -).”
- “Remove and immediately recycle or dispose of batteries from equipment not used for an extended period of time according to local regulations.”
- “Non-rechargeable batteries are not to be recharged.”
- “Do not force discharges, recharge, disassemble, heat above 40 DegC or incinerate. Doing so may result in injury due to venting, leakage or explosion resulting in chemical burns.”
- “Always completely secure the battery compartment. If the battery compartment does not close securely, stop using the product, remove the batteries, and keep them away from children.”

 WARNING	
<ul style="list-style-type: none">• INGESTION HAZARD: This product contains a button cell or coin battery.• DEATH or serious injury can occur of ingested.• A swallowed button cell or coin battery can cause Internal Chemical Burns in as little as 2 hours.• KEEP new and used batteries OUT OF REACH OF CHILDREN.• Seek immediate medical attention if a battery is suspected to have been swallowed or inserted inside any part of the body.	

WARRANTY

This product is guaranteed to be free of defects in materials and workmanship for 1 year from the date of purchase. If this product is defective, call 1-800-304-1187 for repair or replacement parts. Guarantee does not include normal wear and tear or batteries.



If you have any questions, problems or missing parts, please call Skylink Customer Support: 9:00am – 5:00pm EST, Monday-Friday.

1-800-304-1187

Or email us at support@skylinkhome.com

CUSTOMER SERVICE

1645 Enterprise Rd, Mississauga, ON, Canada L4W 4L4
www.skylinkhome.com

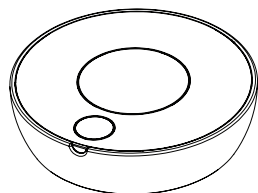
P/N:101Y703

WB-602 Series

INSTRUCTIONS D'INSTALLATION

Commande Murale Sans Fil

Modèle: WB-602



Félicitations pour votre achat de la commande murale sans fil Skylink, modèle WB-602. Cette commande murale est conçue pour fonctionner avec la série d'ouvre-portes de garage Skylink Atoms. Vous constaterez que l'installation est simple et que vous pourrez mettre le système en service avec peu d'effort.

INFORMATIONS DE SÉCURITÉ

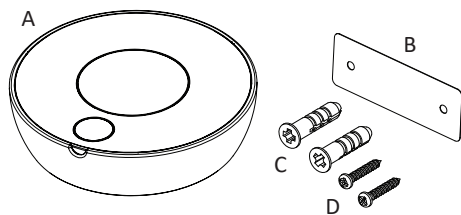
Cet appareil est conforme à la partie 15 des règles de la FCC. Son utilisation est soumise aux deux conditions suivantes : (1) Cet appareil ne doit pas provoquer d'interférences nuisibles, et (2) Cet appareil doit accepter toute interférence reçue, y compris celles pouvant provoquer un fonctionnement indésirable.

AVERTISSEMENT :

Toute modification ou tout changement apporté à cet appareil qui n'a pas été expressément approuvé par la partie responsable de la conformité pourrait annuler le droit de l'utilisateur à faire fonctionner l'équipement.

Cet appareil est conforme aux normes RSS exemptes de licence d'Industrie Canada. Son utilisation est soumise aux deux conditions suivantes : (1) cet appareil ne doit pas provoquer d'interférences, et (2) cet appareil doit accepter toute interférence reçue, y compris celles pouvant provoquer un fonctionnement indésirable de l'appareil.

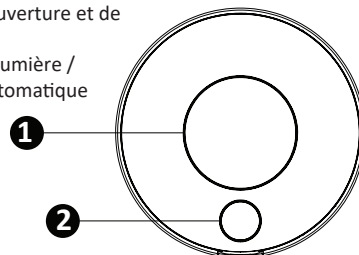
Contenu de l'emballage



Pièces	Description	Quantité
A	Commande Murale Sans Fil	1
B	Gabarit de Perçage	1
C	Ancrage mural	2
D	Vis	2

Section 1 – Vue d'ensemble

1. Bouton d'ouverture et de fermeture
2. Bouton de lumière / Fermeture automatique



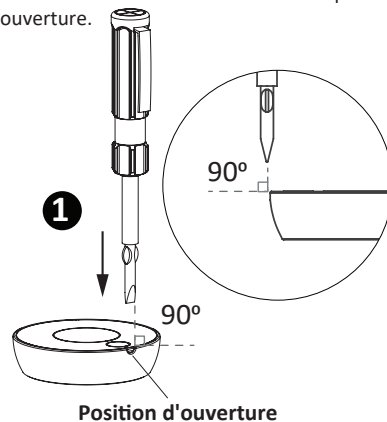
AVERTISSEMENT :

- La commande murale doit être installée à vue de la porte de garage, hors de portée des enfants, à une hauteur minimale de 1,5 m (5 pieds) et éloignée de toutes les parties mobiles de la porte.
- Assurez-vous que l'alimentation est déconnectée avant d'installer la commande murale.
- La commande murale ne doit être activée que lorsque la porte est clairement visible, correctement réglée, et qu'il n'y a pas d'obstacles sur le trajet de la porte.
- Gardez toujours la porte de garage en vue jusqu'à ce qu'elle soit complètement fermée. Ne permettez jamais à quiconque de traverser le chemin de la porte de garage en fermeture.

Section 2 – Installation de la Commande Murale

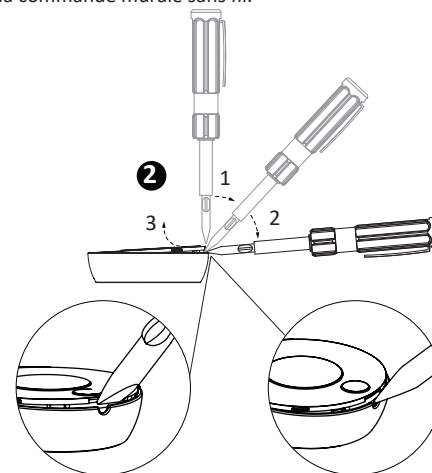
Remarque: La pile pour la commande murale est incluse.

1. Placez le tournevis perpendiculairement à la commande murale sans fil à l'emplacement d'ouverture.

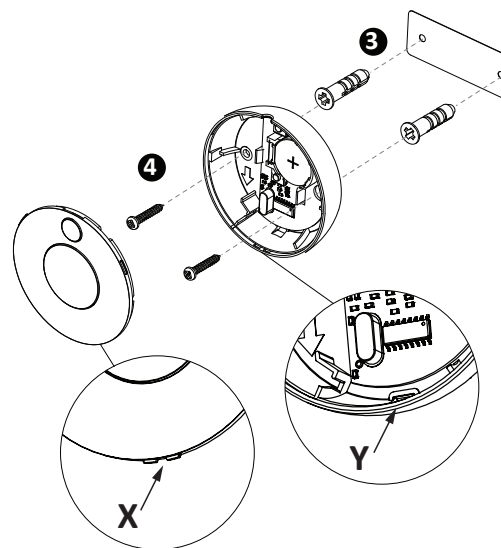


Section 2 – Installation de la Commande Murale (cont)

2. Soulevez le couvercle à l'aide du tournevis pour utiliser comme levier. Ensuite, ouvrez le couvercle de la commande murale sans fil.



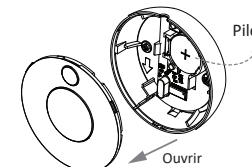
3. Percez les trous comme indiqué sur le gabarit de perçage, puis vissez l'ancrage mural au mur.
4. Fixez la commande murale sans fil à l'aide des deux vis fournies.



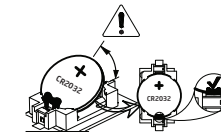
5. Remontez le boîtier de la commande murale sans fil. Lors du remontage du boîtier de la commande murale sans fil, assurez-vous que la position X s'aligne avec la position Y.

Section 3 - Changer la Pile

1. Ouvrez la commande murale sans fil (reportez-vous aux étapes 1 et 2 de la section 2).



2. Remplacez la pile en poussant délicatement l'ancienne pile hors du compartiment et en la remplaçant par une nouvelle pile.



3. Remontez le boîtier de la commande murale sans fil (reportez-vous à l'étape 5 de la section 2).

Section 4 – Programmation de la Commande Murale

1. Mettez l'ouvre-porte de garage que vous souhaitez associer avec le WB-602 en mode programmation. Veuillez vous référer aux instructions de l'utilisateur pour l'ouvre-porte de garage.
2. Une fois l'ouvre-porte en mode programmation, appuyez sur le bouton de la commande murale pour transmettre le signal.
3. L'ouvre-porte sortira du mode programmation si le processus de programmation est réussi.
4. La commande murale est prête à être utilisée pour faire fonctionner cet ouvre-porte/récepteur.

Section 5 – Fonctionnement de la Commande Murale

1. **Pour ouvrir/fermer la porte de garage :** Appuyez une fois sur le bouton d'ouverture/fermeture. **[Bouton 1].**
2. **Pour allumer/éteindre la lumière :** Appuyez sur le bouton Lumière / Fermeture automatique. **[Bouton 2].**
3. **Activation du mode de fermeture automatique :** Par défaut, la commande murale sans fil est réglée en mode normal. Si vous souhaitez activer le mode de fermeture automatique, suivez ces étapes : Appuyez et maintenez enfoncé le bouton Lumière / Fermeture automatique **[Bouton 2]** pendant 5 secondes. Le témoin lumineux s'allumera après environ 3 secondes. Après la configuration, l'ouvre-porte fermera automatiquement la porte après 3 minutes. Répétez l'opération ci-dessus pour quitter le mode de fermeture automatique.

Section 6 – Indication par LED

Mode de fermeture automatique	Le témoin lumineux rouge s'allumera pendant la transmission du signal.
Mode normal	Le témoin lumineux rouge clignotera pendant la transmission du signal.

Section 7 – UL 4200A

- Retirer et recycler immédiatement les piles usagées ou les mettre au rebut conformément aux réglementations locales et les tenir hors de portée des enfants. Ne PAS jeter les piles dans les ordures ménagères ni les incinérer.



- Même les piles usagées peuvent provoquer des blessures graves, ou mortelles.
- Appelez un centre antipoison local pour obtenir des informations sur le traitement.
- Le type de pile compatible : CR2032.
- La puissance nominale de la pile : 3V.
- "Ne mélangez pas des piles anciennes et neuves, des marques ou des types de piles différents, tels que des piles alcalines, au carbone-zinc ou rechargeables."
- "Assurez-vous que les piles sont installées correctement en respectant la polarité (+ et -)".
- "Retirez et recyclez ou éliminez immédiatement les piles des équipements non utilisés pendant une période prolongée, conformément aux réglementations locales."
- "Les piles non rechargeables ne doivent pas être rechargées."
- Ne pas forcer les décharges, recharger, démonter, chauffer à plus de 40 degrés Celsius ou incinérer. Vous risqueriez de vous blesser en raison d'un dégagement, d'une fuite ou d'une explosion entraînant des brûlures chimiques."
- "Fermez toujours complètement le compartiment des piles. Si le compartiment des piles ne ferme pas correctement, arrêtez d'utiliser le produit, retirez les piles et tenez-les hors de portée des enfants."

AVERTISSEMENT

- RISQUE D'INGESTION:** Ce produit contient une pile bouton ou une pile de monnaie.
- L'ingestion de ce produit peut entraîner la mort ou des blessures graves.
- Une pile bouton ou une pièce avalée peut provoquer des brûlures chimiques internes en seulement 2 heures
- GARDER les piles neuves et usagées HORS DE LA PORTÉE DES ENFANTS**
- Consulter immédiatement un médecin si l'on soupçonne qu'une pile a été avalée ou insérée dans une partie du corps. swallowed or inserted inside any part of the body.



GARANTIE D'UN AN

Ce produit est garanti contre les défauts de matériaux et de fabrication pendant 1 an à compter de la date d'achat. En cas de défaut, appelez le 1-800-304-1187 pour les pièces de réparation ou de remplacement. La garantie ne couvre pas l'usure normale ni les piles.



If you have any questions, problems or missing parts, please call Skylink Customer Support: 9:00am – 5:00pm EST, Monday-Friday.

1-800-304-1187

Par e-mail support@skylinkhome.com

CUSTOMER SERVICE

1645 Enterprise Rd, Mississauga, ON, Canada L4W 4L4

www.skylinkhome.com

P/N:101Y703

WB-602 Series