

Instalación de la Aplicación

Escanee los siguientes códigos QR o busque “UBox” en la App Store (para dispositivos iOS) o en Google Play Store (para smartphones Android) para descargar e instalar la aplicación.



Registro en la Aplicación

(1) Abra la app, ingrese su correo y presione ‘Registrarse’. Verifique y acepte el acuerdo, recibirá un código de verificación en su correo.

(Para evitar perder notificaciones, permita todos los permisos.)

A screenshot of the UBox app's registration screen. At the top is the UBox logo. Below it is a 'Register' button. Underneath is a text input field with the placeholder 'Please enter your email'. Below the input field is a radio button followed by the text 'I read and agree to User Agreement and Privacy Policy'. At the bottom is a large white 'Register' button.

(2) Establezca la contraseña de inicio de sesión y confirme la contraseña de inicio de sesión. Luego presione ‘Registrarse’ para avanzar al siguiente paso. (Por la seguridad de su contraseña, la contraseña requiere más de 8 caracteres más combinación de letras.)

A screenshot of the UBox app's password and verification code screen. It features three input fields: 'Enter password', 'Confirm password', and 'Verification Code'. The 'Enter password' and 'Confirm password' fields have eye icons to toggle visibility. Below the first two fields is the text 'Your password must be 8-32 characters'. The 'Verification Code' field shows a sample code '13UP'. Below the verification code field is the text 'Click the picture to change code'. At the bottom is a large white 'Register' button.

ES

(3) Le enviamos un correo de verificación, vaya a su buzón de correo y haga clic en el enlace para completar la verificación.

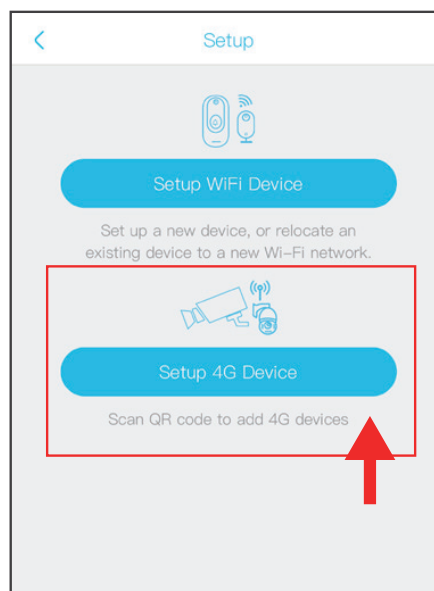
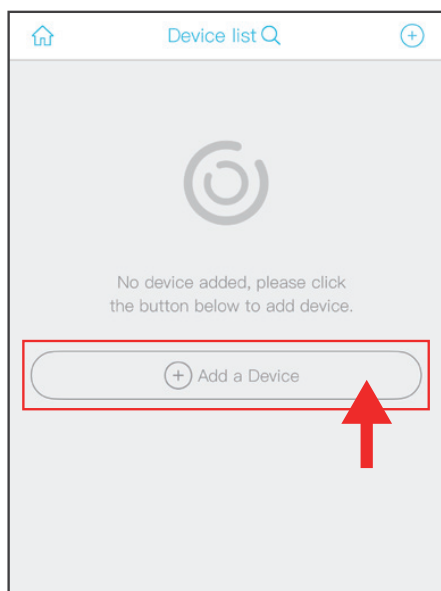
(4) Ingrese su dirección de correo electrónico y contraseña, haga clic en iniciar sesión. (La aplicación llenará automáticamente la información de la cuenta)

Conexión

Nota muy importante:

Restablezca su cámara antes de su primera conexión.

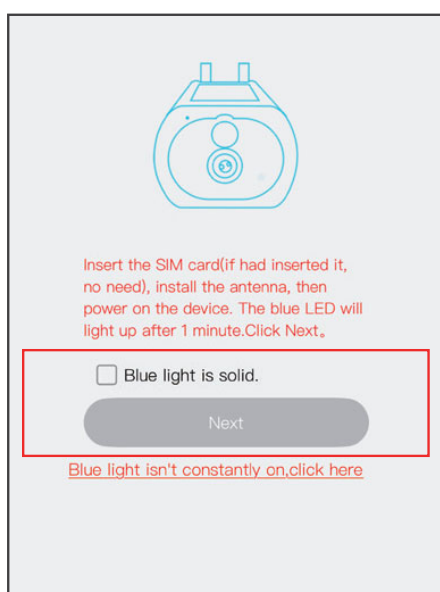
(1) Presiona 'Agregar dispositivo' para añadir un dispositivo inteligente. Elige Dispositivo 4G.



(2) Inserta la tarjeta SIM primero, luego enciende el dispositivo. Espera ~1 minuto hasta que el LED azul permanezca sólido. Finalmente, haz clic en "Siguiente".

(Si el LED azul no se ilumina: Consulta las Notas de Configuración abajo para solucionar problemas.)

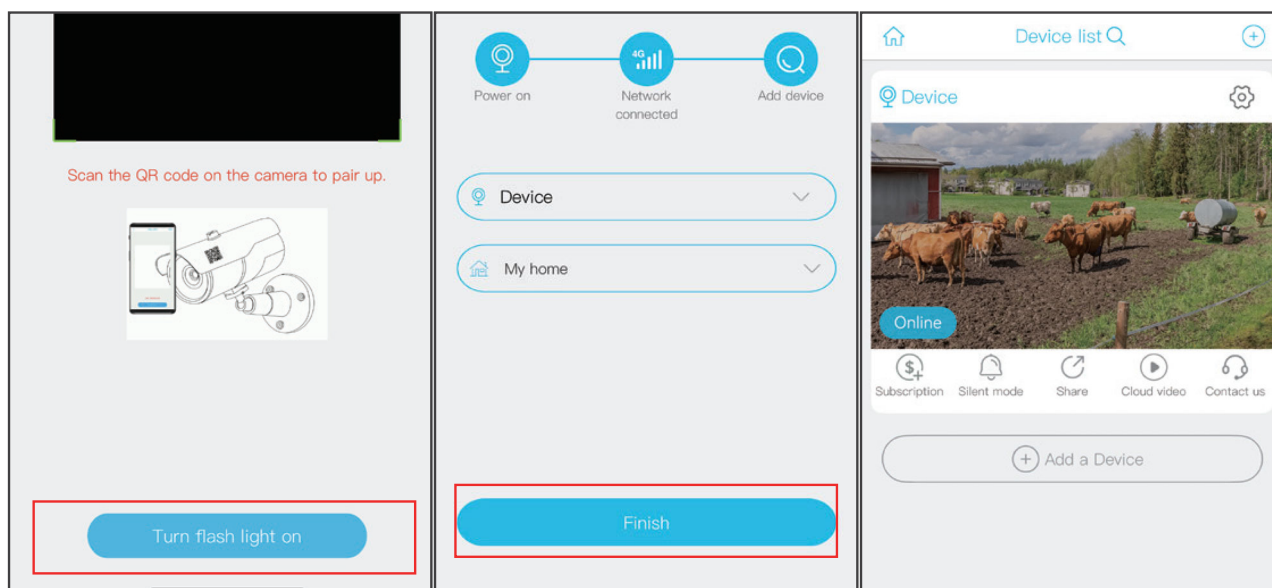
ES



Consideraciones de Configuración

- 1: ¿La tarjeta SIM está insertada?
- 2: ¿La tarjeta SIM es válida y tiene tráfico suficiente?
- 3: ¿La señal 4G en la ubicación actual es normal?
- 4: ¿La antena del dispositivo está instalada?

- (3) Busque el código QR UID en el dispositivo y use la APP para escanearlo. Luego, la APP buscará el dispositivo en línea. Este proceso puede tardar de 5 a 60 segundos.
- (4) Seleccione el nombre y la ubicación del dispositivo, luego toque "Finalizar". El dispositivo aparecerá automáticamente en la lista de dispositivos.



Notas sobre la detección de actividad

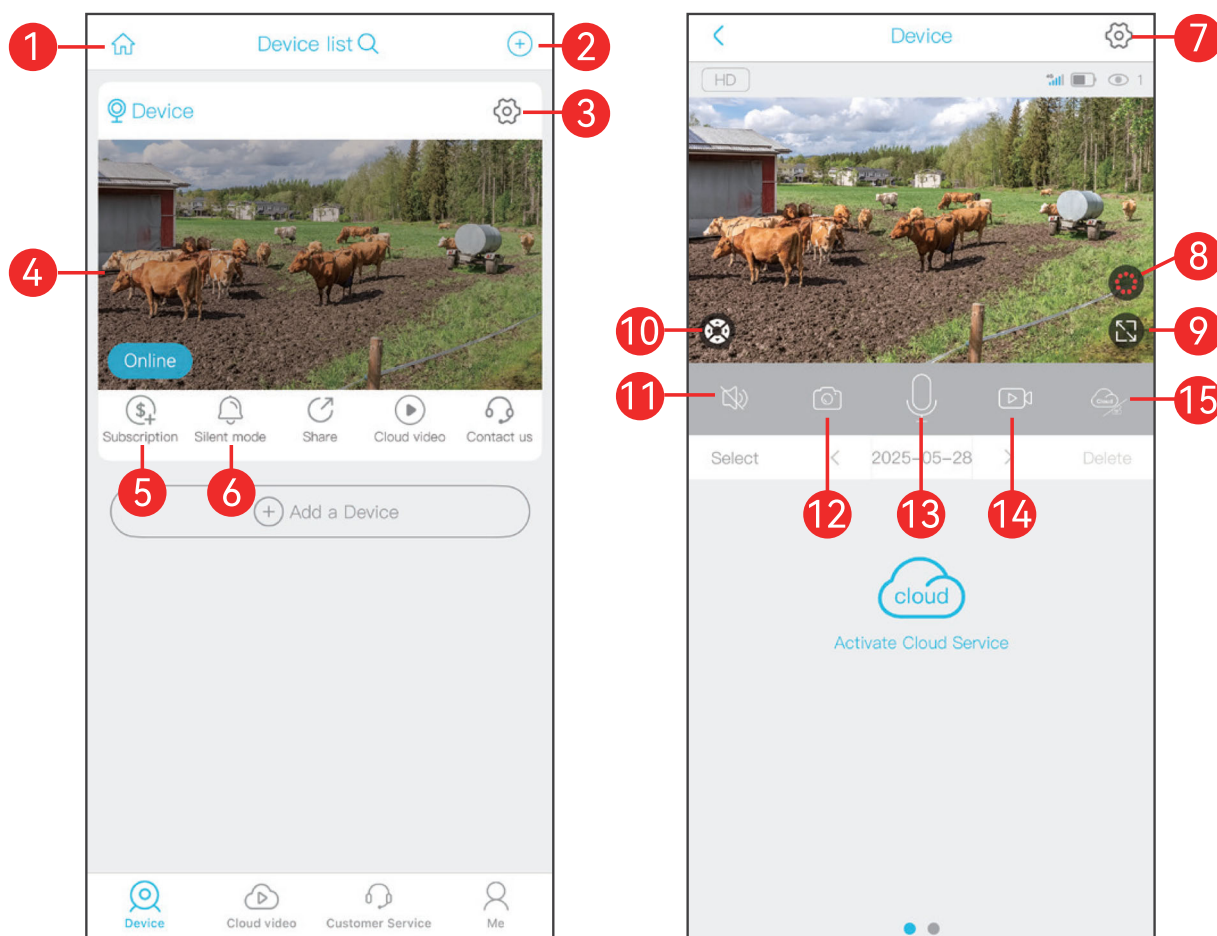
El usuario puede cambiar la sensibilidad de la detección de actividad en la configuración del dispositivo. Recomendamos establecer la sensibilidad en "Bajo" para reducir las alertas falsas y ahorrar energía de la batería en entornos ruidosos.

Bajo: Demora de 7 segundos para que el PIR detecte el movimiento.

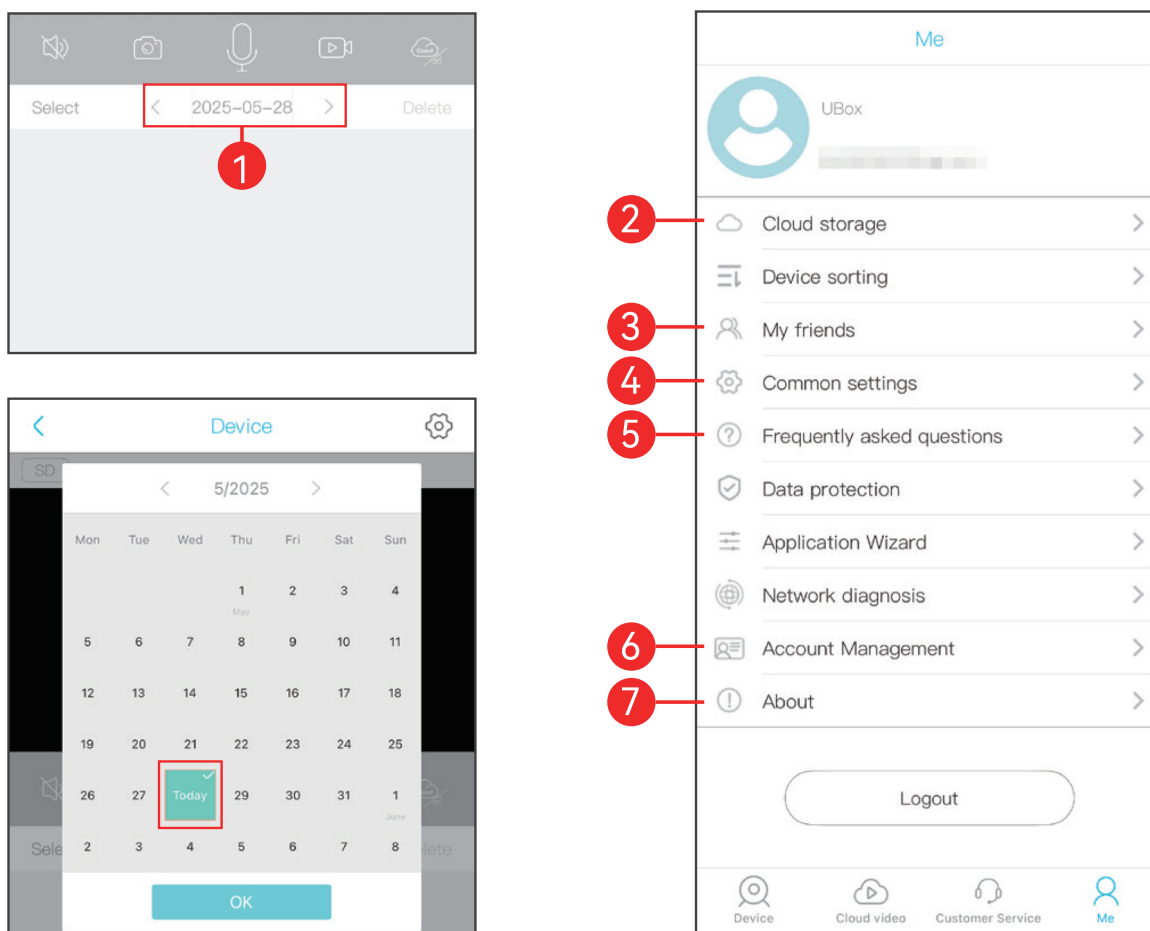
Medio: Demora de 5 segundos para que el PIR detecte el movimiento.

Alto: Demora de 1 segundo para que el PIR detecte el movimiento.

Uso de la Aplicación



1. Ingrese para seleccionar la ubicación de su familia o del dispositivo inteligente.
2. Presione para agregar un dispositivo inteligente.
3. Configuraciones: UID, plan de datos celulares 4G, almacenamiento en la nube, eliminación del dispositivo.
4. Presione para entrar en la sección de vista previa.
5. Toque para ver y elegir planes de suscripción al servicio en la nube.
6. Activar/desactivar la notificación push.
7. **Configuración del dispositivo** (Establecer gestión de almacenamiento, volteo de imagen, nombre del dispositivo, modos de visión, detección PIR, tiempo de activación, frecuencia de energía, indicador LED, etc. Ver nombre del dispositivo, ID del dispositivo, modelo, versión del firmware, etc.)
8. Activar/desactivar la luz blanca (que se activa cuando la luz es insuficiente).
9. Pantalla completa.
10. Control PTZ.
11. Activar/desactivar el altavoz.
12. Captura de pantalla.
13. Micrófono.
14. Grabar video en vivo.
15. Cambiar la fuente de reproducción entre la tarjeta Micro SD y el almacenamiento en la nube.



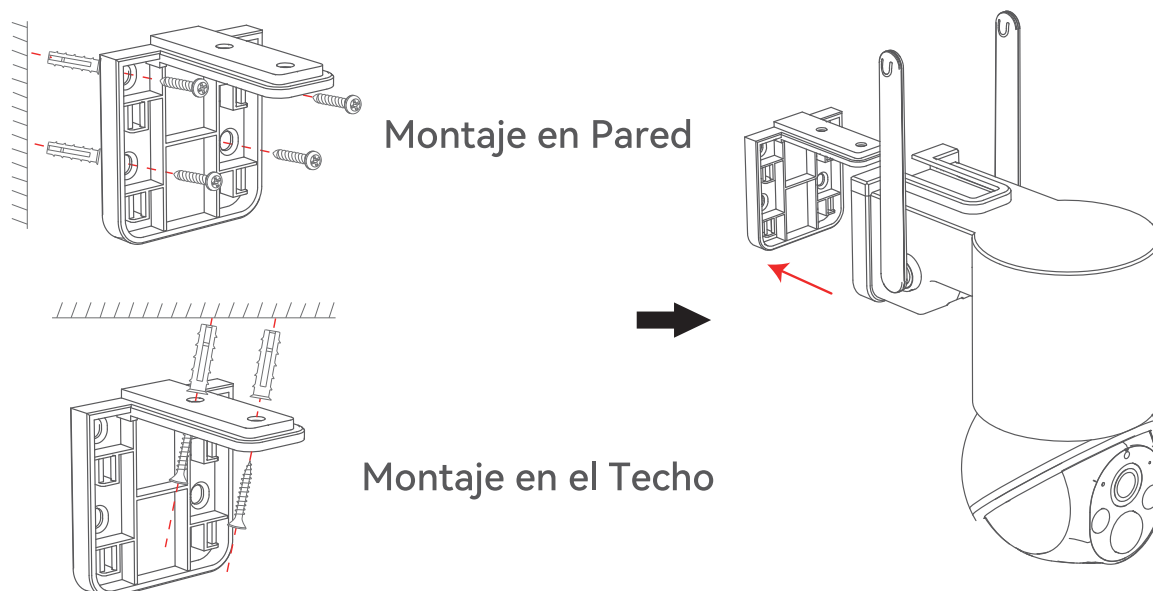
1. Tocar para elegir la fecha para reproducir los videos desde el almacenamiento en la nube o la tarjeta Micro SD; elija la fecha deseada para revisar todos los videos.
2. Tocar para ver el servicio en la nube.
3. Tocar para ver la lista de amigos y los dispositivos compartidos.
4. Tocar para ver las configuraciones generales.
5. Tocar para revisar las preguntas frecuentes.
6. Tocar para ver mi perfil.
7. Tocar para ver la versión de la App.

Notas Especiales!

- (1) El dispositivo está equipado con una batería de litio recargable. La vida útil de la batería se verá afectada por el tiempo de activación del dispositivo y el número de activaciones. Por lo tanto, cuando la función de detección de alarma del sensor PIR se utiliza en un entorno con muchas personas, se recomienda apagar o configurar el dispositivo en baja sensibilidad para reducir la activación del dispositivo y las llamadas para prolongar la vida útil de la batería. Cuando la batería está baja, cargue la batería inmediatamente.
- (2) Es un dispositivo delicado con un diseño de bajo consumo de energía. Cada vez que el dispositivo se despierta, funcionará durante unos segundos. Después, el dispositivo entrará en modo de espera para ahorrar energía. Puede configurar el tiempo de trabajo en las configuraciones de la aplicación.
- (3) Un teléfono Android puede no recibir notificaciones porque los dispositivos Android necesitan habilitar la función de auto - inicio de la aplicación para recibir mensajes.
- (4) Este dispositivo ofrece un mes de espacio de almacenamiento en la nube gratuito y servicios de reconocimiento. Si necesita continuar usando servicios de valor agregado después de que expire el período de prueba, debe comprarlos en la aplicación.

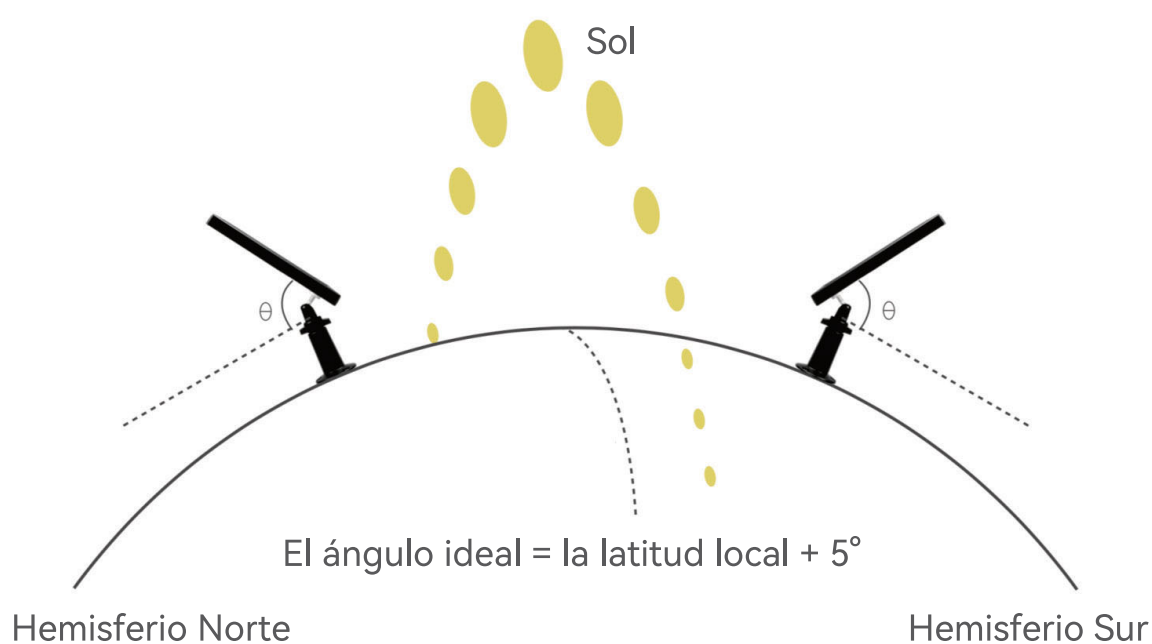
Instalación de cámaras

Antes de la instalación, compruebe las posiciones de instalación que no afectarán a la conexión y el uso, especialmente para asegurarse de que el panel solar puede iluminarse completamente.



1. Fije la base instalando los tornillos de expansión y los tornillos de montaje.
2. Inserta la cámara en la base.

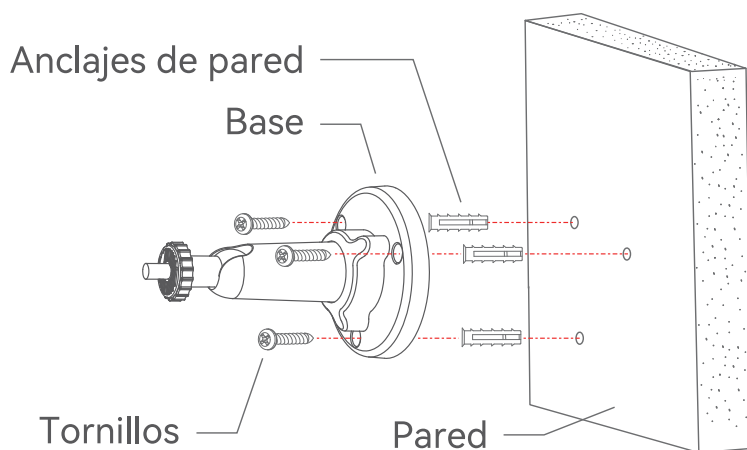
Instalación de paneles solares



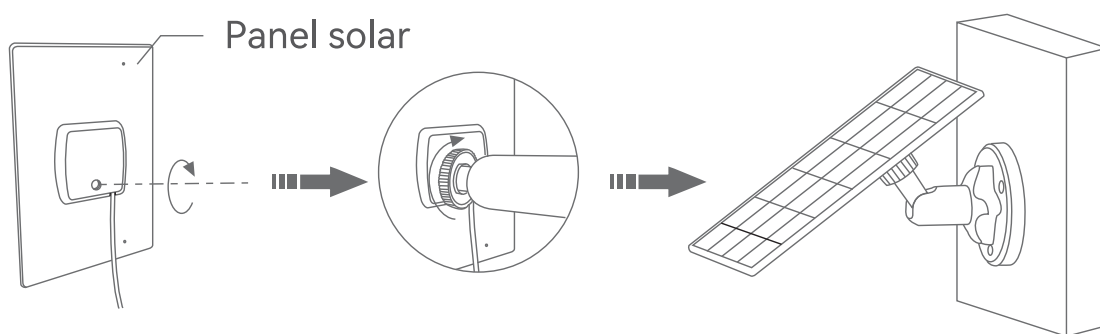
ES

1. Seleccione una posición con la mayor cantidad de luz solar a lo largo del año para su panel solar. El panel solar sólo necesita unas pocas horas de luz solar directa para alimentar suficientemente su cámara a diario. La cantidad de energía que puede producir el panel solar se ve afectada por las condiciones meteorológicas, los cambios estacionales, las ubicaciones geográficas, etc.

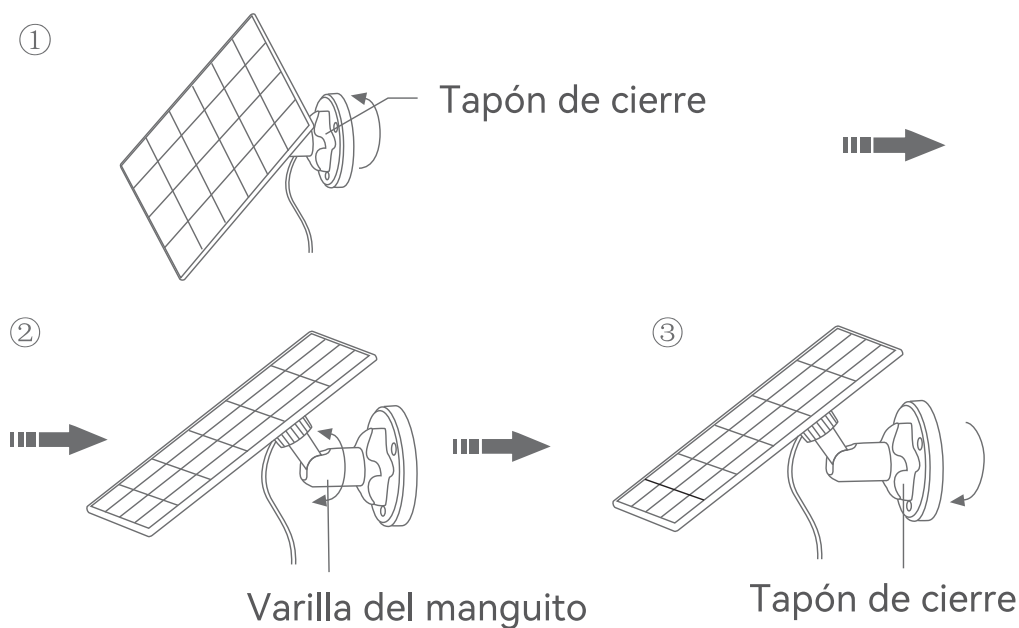
2. Fije la base a su lugar de montaje con los tornillos incluidos.



3. Screw the solar panel into the base.

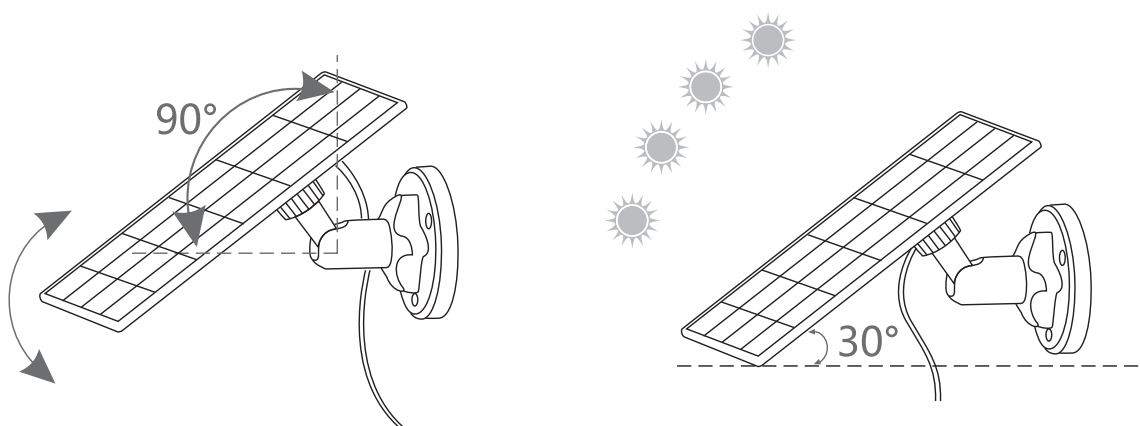


4. Cuando ajuste el panel solar a la izquierda o a la derecha, afloje la tapa del tornillo de bloqueo, gire la varilla del manguito y apriete la tapa del tornillo de bloqueo cuando el panel esté en posición.



5. El ángulo del panel solar puede ajustarse hacia arriba y hacia abajo hasta 90° .

Consejo: Una vez finalizada la instalación, compruebe que todos los mecanismos de cierre estén bien asegurados.



ES

¿No se enciende la cámara?

Es posible que la batería de la cámara haya quedado agotada. Utilice un adaptador de alimentación de 5V para cargar completamente la cámara y luego enciéndala de nuevo.

¿La cámara de repente no funciona?

1. Verifique si la señal de red 4G alrededor de la cámara es buena para evitar interferencias de señal del área circundante.
2. Verifique si la batería de la cámara está completamente cargada. Intente cargarla antes de encenderla.
3. Verifique si el plan de datos de la tarjeta SIM de la cámara ha expirado. Comuníquese con el correo electrónico de servicio al cliente de la marca para obtener ayuda.

¿El teléfono móvil no puede recibir mensajes de notificación de alarma?

1. Verifique si la permiso de notificación push de la aplicación está habilitada en el sistema móvil.
2. Reinicie su teléfono. Para teléfonos Android, intente borrar la caché del sistema.
3. Verifique si la cámara ha habilitado la función de detección de movimiento.
4. Verifique si la red de la cámara y el teléfono es buena.
5. Verifique si la cámara está en línea y asegúrese de que el plan de datos de la tarjeta SIM es normal.

¿La detección de movimiento perdió la alarma?

1. Aumente la sensibilidad de detección de movimiento de la cámara.
2. Instale correctamente la cámara para evitar que los intrusos caminen verticalmente en relación a la cámara.
3. Si necesita detectar vehículos o animales, apague la función de "detección de seres humanoides AI".

¿Puede la cámara conectarse a Wi - Fi?

Wi - Fi no está soportado, solo se soporta la red 4G.

¿Cuántos datos consume la cámara por mes?

El tráfico consumido por la cámara depende de la resolución que seleccione al visualizar. Cuanta más alta sea la resolución, mayor será el consumo de tráfico; cuanto más larga sea la duración del video de vista previa y la reproducción del video, mayor será el consumo de datos; cuantas más veces se active el sensor PIR, mayor será el consumo de flujo. Las cámaras consumen aproximadamente 2 - 8 GB de datos celulares por mes.

¿Fracasó la suscripción al paquete de plan de datos?

Verifique si el pago fue exitoso. Comuníquese con el correo electrónico de servicio al cliente de la marca para obtener ayuda.

¿Soporta la cámara mi tarjeta SIM?

Comuníquese con el correo electrónico de servicio al cliente de la marca para obtener ayuda.

Federal Communications Commission (FCC) Statement

This device complies with part 15 of the FCC Rules. Operation is subject to the following two conditions: (1) This device may not cause harmful interference, and (2) this device must accept any interference received, including interference that may cause undesired operation.

Note: This equipment has been tested and found to comply with the limits for a Class B digital device, pursuant to part 15 of the FCC Rules. These limits are designed to provide reasonable protection against harmful interference in a residential installation. This equipment generates, uses and can radiate radio frequency energy and, if not installed and used in accordance with the instructions, may cause harmful interference to radio communications. However, there is no guarantee that interference will not occur in a particular installation. If this equipment does cause harmful interference to radio or television reception, which can be determined by turning the equipment off and on, the user is encouraged to try to correct the interference by one or more of the following measures:

- Reorient or relocate the receiving antenna.
- Increase the separation between the equipment and receiver.
- Connect the equipment into an outlet on a circuit different from that to which the receiver is connected.
- Consult the dealer or an experienced radio/TV technician for help.

Warning: Changes or modifications made to this device not expressly approved by MAYON ELECTRONIC TECHNOLOGY CO.,LTD may void the FCC authorization to operate this device.

Note: The manufacturer is not responsible for any radio or TV interference caused by unauthorized modifications to this equipment. Such modifications could void the user's authority to operate the equipment.

RF exposure statement:

The transmitter must not be colocated or operated in conjunction with any other antenna or transmitter. This equipment complies with the FCC RF radiation exposure limits set forth for an uncontrolled environment. This equipment should be installed and operated with a Minimum distance of 20cm between the radiator and any part of your body.