

# BACKBONE

# Play Safe.

Safety Guide  
Guide de sécurité

---

Backbone Pro | BB-N1

## ENGLISH

Thank you for buying this Backbone Labs product. Please keep this information for future reference.

### Informational note for customers in E.U. only

Where you see either symbol on any of our electrical products, batteries or packaging, it indicates that the relevant electrical product or battery should not be disposed of as general household waste in the EU, Turkey, or other countries with separate waste collection systems available. To ensure correct waste treatment, please dispose of them via an authorised collection facility, in accordance with any applicable laws or requirements. Waste electrical products and batteries may also be disposed of free of charge via retailers when buying a new product of the same type. Furthermore, within EU countries, larger retailers may accept small waste electronic products free of charge. Please ask your local retailer if this service is available for the products you wish to dispose of. In doing so, you will help to conserve natural resources and improve standards of environmental protection in treatment and disposal of electrical waste. This symbol may be used on batteries in combination with additional chemical symbols. The chemical symbol for lead (Pb) will appear if the battery contains more than 0.004% lead. The chemical symbol for cadmium (Cd) will appear if the battery contains more than 0.002% cadmium. This product contains batteries which are permanently built-in for safety, performance or data integrity reasons. The batteries should not need to be replaced during the lifetime of the product and should only be removed by skilled service personnel. To ensure the correct waste treatment of the batteries, please dispose of this product as electrical waste.



### Information on USB PD support:

USB PD fast charging.

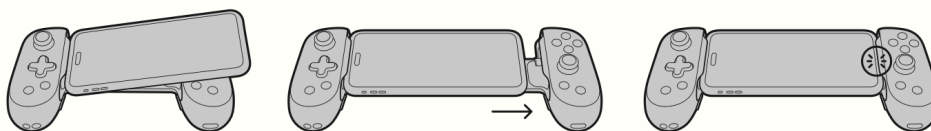
The power delivered by the charger must be between min 1 Watts required by the radio equipment, and max 5 Watts in order to achieve the maximum charging speed.

Backbone Labs, Inc. hereby declares that this product is in compliance with the essential requirements and other relevant provisions of Directive 2014/53/EU and all other applicable EU directive requirements. The complete declaration of conformity can be found at: [www.backbone.com/compliance](http://www.backbone.com/compliance)



### How to use

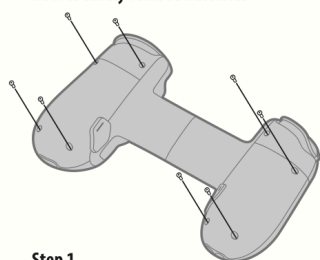
#### Step 1: Snap phone in



#### Step 2: Scan the QR code to download the Backbone App

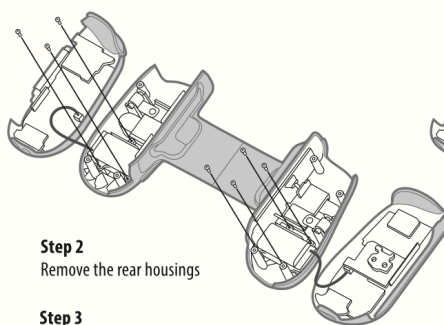


### How to safely remove batteries



#### Step 1

Using a crosshead screwdriver, remove the screws (8 places)

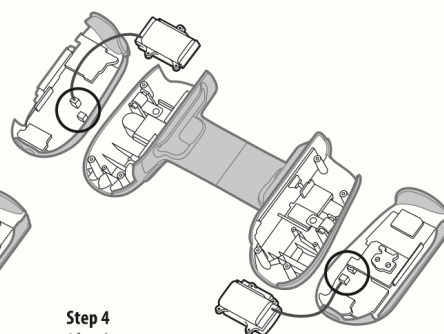


#### Step 2

Remove the rear housings

#### Step 3

Using a crosshead screwdriver, remove the screws (7 places)



#### Step 4

After disconnecting the connectors, remove the batteries

### Informational note for customers in U.S.A. only

#### FEDERAL COMMUNICATIONS COMMISSION DECLARATION OF CONFORMITY

This device complies with part 15 of the FCC Rules. Operation is subject to the following two conditions: (1) This device may not cause harmful interference, and (2) this device must accept any interference received, including interference that may cause undesired operation.

#### Product name

Game Controller, Backbone Pro

#### Model number

BB-N1

#### Manufacturer name

Backbone Labs, Inc.

#### Address

1815 NW 169th Place, Suite 4020, Beaverton, OR 97006, USA

#### Contact

[backbone.com/support](http://backbone.com/support)

#### FCC STATEMENT

This device complies with part 15 of the FCC Rules. Operation is subject to the following two conditions: (1) This device may not cause harmful interference, and (2) this device must accept any interference received, including interference that may cause undesired operation.

#### FCC CAUTION

Changes or modifications not expressly approved by the party responsible for compliance could void the user's authority to operate the equipment.

#### Note

This equipment has been tested and found to comply with the limits for a Class B digital device, pursuant to part 15 of the FCC Rules. These limits are designed to provide reasonable protection against harmful interference in a residential installation. This equipment generates, uses and can radiate radio frequency energy and, if not installed and used in accordance with the instructions, may cause harmful interference to radio communications. However, there is no guarantee that interference will not occur in a particular installation. If this equipment does cause harmful interference to radio or television reception, which can be determined by turning the equipment off and on, the user is encouraged to try to correct the interference by one or more of the following measures:

- Reorient or relocate the receiving antenna.
- Connect the equipment into an outlet on a circuit different from that to which the receiver is connected.
- Increase the separation between the equipment and receiver.
- Consult the dealer or an experienced radio/TV technician for help.



### Informational note for customers in Canada only

#### IC STATEMENT

This device contains licence-exempt transmitter(s)/receiver(s) that comply with Innovation, Science and Economic Development Canada's licence-exempt RSS(s). Operation is subject to the following two conditions: (1) This device may not cause interference. (2) This device must accept any interference, including interference that may cause undesired operation of the device.

Complies with  
IMDA Standards  
DA105282

### Informational note for customers in Singapore only

#### RF exposure information

This device has been tested and meets applicable limits for radio frequency (RF) exposure. Specific Absorption Rate (SAR) refers to the rate at which the body absorbs RF energy. The Body SAR limit is 1.6 watts per kilogram in countries that set the limit averaged over 1 gram of tissue and 2.0 watts per kilogram in countries that set the limit averaged over 10 grams of tissue. The Limb SAR limit is 4.0 watts per kilogram averaged over 10 grams of tissue. SAR tests are carried out with the device in standard operating positions, transmitting at its highest certified power level, in all its frequency bands. The highest SAR values are as follows

1.6 W/kg (1 g) SAR Limit  
Body (0 mm): 0.10 W/kg (1 g)

2.0 W/kg (10 g) SAR Limit  
Body (0 mm): 0.04 W/kg (10 g)

4.0 W/kg (10 g) SAR Limit  
Limbs (0 mm): 0.04 W/kg (10 g)

To maintain compliance with RF Exposure requirement, please use within specification of this product.  
The antenna used for this transmitter must not be co-located or operating in conjunction with any other antenna or transmitter.

## SAFE USE GUIDELINES

Carefully review the Quick Start Guide for additional information on the intended use of the Backbone Pro controller.

- ⚠ WARNING** Precautions for use
- Use caution or temporarily discontinue use in potentially hazardous situations.
  - For traffic safety, never use the product while walking, riding a bicycle, motor bike, or while driving a car.
  - When storing the product, disconnect the plugs from the product.
  - When the product is dirty, wipe with a dry, soft cloth.
  - Take care not to get dust into the receptacle or jack.
  - If any itching or skin discomfort occurs during use, cease use immediately.
  - If any of the following symptoms appear, immediately cease use of the product, disconnect all devices, and consult your dealer: a) The device exhibits unnatural heating, smells, deformation, discoloration, etc. b) A foreign object enters the product.

### HANDLING

Operating environment temperature and humidity: +5° C to +35° C (+41° F to +95° F); less than 85% RH. Do not use this unit in locations exposed to high humidity or direct sunlight (or strong artificial light). Do not subject the product to strong forces or impacts, since damage could occur to the exterior appearance or product performance.

- ⚠ CAUTION** Never inspect the inside OR remodel this machine. If the customer remodels this machine, Backbone Labs, Inc. will no longer guarantee or warranty its performance.
- ⚠ WARNING: USE BY CHILDREN** This product is not a toy. This product is not edible. Place out of reach of small children to prevent accidental ingestion of small parts.
- ⚠ WARNING: WATER RESISTANCE** This equipment is not waterproof. To prevent a fire or shock hazard, do not place any container filled with liquid near this equipment (such as a vase or flowerpot) or expose it to dripping, splashing, rain or moisture. The product may be damaged if sweat or moisture is allowed inside. Take particular care when using the product in conditions of rain, lightning, near the ocean, river, or lake.

- ⚠ WARNING: PHOTOSENSITIVE SEIZURES** A small percentage of people may experience sensitivity to light that can cause seizures or blackouts triggered by visual stimuli from light flashes and patterns. Stop using the product immediately if you suffer from seizures and consult a doctor.
- ⚠ WARNING: REPETITIVE STRESS INJURY** Repetitive movements using activities like gesturing or playing games on any controller can lead to occasional discomfort in your hands, wrists, arms, shoulders, neck, or other parts of your body. If you experience any discomfort, put the product down and take a break.
- ⚠ WARNING: MEDICAL DEVICE INTERFERENCE** This product uses radios or other components that emit electromagnetic fields and also contains magnets inside the product. Any headsets used with this product may also contain magnets. These electromagnetic fields and magnets may interfere with pacemakers and other implanted medical devices. Consult your doctor or the manufacturer of your medical device before using the Bluetooth® feature.
- ⚠ WARNING: BLUETOOTH® INTERFERENCE** The frequency used by the wireless Bluetooth® feature of this product is the 2.4 GHz range. This range of radio waves is shared by various devices. This product has been designed to minimize the effect of other devices using the same range. However, in some cases, interference from other devices may reduce the connection speed, shorten the signal range, or cause the connection to be terminated unexpectedly.
- ⚠ WARNING: LITHIUM-ION BATTERIES** The device contains lithium-ion rechargeable batteries. Do not handle damaged or leaking lithium-ion batteries. If the built-in batteries fluid leaks, stop using the product immediately and contact the customer service. If the material gets into the eyes, do not rub. Immediately flush the eyes with clean water and seek medical attention. If the material comes into contact with the skin or clothes, immediately rinse the affected area with clean water and consult your doctor. Do not allow the battery to come into contact with fire or subject it to extreme temperatures such as in direct sunlight, in a vehicle exposed to the sun or near a heat source. Never attempt to open, crush, heat or set fire to the batteries.

## PRODUCT SPECIFICATIONS

**Product name** \_\_\_\_\_ Game Controller, Backbone Pro  
**Product number** \_\_\_\_\_ BB-N1  
**Mass** \_\_\_\_\_ Approx. 203 g  
**Power source** \_\_\_\_\_ Built-in battery: 3.8 V ---  
When charged using USB: 5 V – 15 V --- 3 A

### BATTERY SPECIFICATIONS

**Battery type** \_\_\_\_\_ Built-in lithium-ion rechargeable battery × 2 pcs  
**Battery voltage** \_\_\_\_\_ 3.8 V ---  
**Battery capacity** \_\_\_\_\_ 526 mAh X 2 pcs (or, 660 mAh X 2 pcs)

### BLUETOOTH® SPECIFICATIONS

**Bluetooth** \_\_\_\_\_ Version 5.0 (LE)  
**Frequency band** \_\_\_\_\_ 2402 MHz – 2480 MHz  
**Maximum output power** \_\_\_\_\_ Less than 10 mW

### SUPPORTED HOST DEVICES

**Supported iOS versions** \_\_\_\_\_ iOS 16.4 or later  
**Supported Android versions** \_\_\_\_\_ Android 10 or later

**Note** — Please update your phone software to the latest version for your product.

**Accessories** \_\_\_\_\_ Phone case adapters, Quick guide, Safety guide  
(this document)

**Connectors** \_\_\_\_\_ 3.5 mm headphone jack, USB-C plug and receptacle

**Note** — Specifications and design are subject to possible modifications without notice due to improvements.

## ABOUT THE LICENSE AND TRADEMARKS

- Backbone is a trademark of Backbone Labs, Inc.
- iPhone is a trademark of Apple Inc., registered in the U.S. and other countries.
- The trademark "iPhone" is used in Japan with a license from Aiphone K.K.
- USB Type-C® and USB-C® are registered trademarks of USB Implementers Forum.
- Android is a trademark of Google LLC.
- The Bluetooth® word mark and logos are registered trademarks owned by Bluetooth SIG, Inc. and any use of such marks by Backbone Labs, Inc. is under license. Other trademarks and trade names are those of their respective owners.
- The company name, the product name or the service name that has been described is a trademark or registered trademark of each company.

Use of the Made for Apple badge means that an accessory has been designed to connect specifically to the Apple product(s) identified in the badge and has been certified by the developer to meet Apple performance standards. Apple is not responsible for the operation of this device or its compliance with safety and regulatory standards. Please note that the use of this accessory with an Apple product may affect wireless performance.

- ⚠ WARNING:** This product can expose you to chemicals including BPA, which is known to the State of California to cause birth defects or other reproductive harm. For more information, go to [www.P65Warnings.ca.gov](http://www.P65Warnings.ca.gov)

**Backbone Labs, Inc.** 1815 NW 169th Place, Suite 4020, Beaverton, OR 97006, USA  
**Importer in US and Canada:** Backbone Labs, Inc.

**UK AR:** Obelis UK Ltd. Sandford Gate, Oxford, OX4 6LB, UK

**EU RP:** Obelis s.a. Boulevard Général Wahis 53, 1030 Brussels, Belgium  
**Tel:** +(32) 2.732.59.54 / **Fax:** +(32) 2.732.60.03 / **E-mail:** [mail@obelis.net](mailto:mail@obelis.net)

For customer support and answers to common questions and troubleshooting, please visit **[backbone.com/support](http://backbone.com/support)**

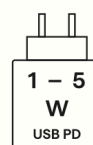
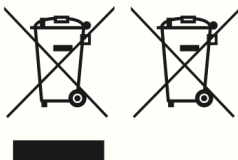
More information and additional translations at **[www.backbone.com/compliance](http://www.backbone.com/compliance)**.

## FRANÇAIS

Merci d'avoir acheté ce produit de Backbone Labs. Veuillez conserver ces informations pour référence ultérieure.

### Note d'information pour les clients de l'Union européenne uniquement

Lorsque vous voyez un de ces symboles sur un de nos produits électriques, une de nos batteries ou un de nos emballages, cela indique que le produit électrique ou la batterie en question ne doit pas être éliminé avec les déchets ménagers généraux dans l'UE, en Turquie ou dans d'autres pays disposant d'un système de collecte séparée des déchets. Afin de garantir un traitement correct des déchets, veuillez les éliminer par l'intermédiaire d'un centre de collecte agréé, conformément aux lois et exigences applicables. Les batteries et les produits électriques usagés peuvent également être éliminés gratuitement par les détaillants lors de l'achat d'un nouveau produit du même type. En outre, dans les pays de l'UE, les grands détaillants peuvent accepter gratuitement les petits déchets électroniques. Demandez à votre détaillant si ce service est disponible pour les produits dont vous souhaitez vous débarrasser. Ce faisant, vous contribuerez à préserver les ressources naturelles et à améliorer les normes de protection de l'environnement en matière de traitement et d'élimination des déchets électriques. Ce symbole peut être utilisé sur les batteries en combinaison avec d'autres symboles chimiques. Le symbole chimique du plomb (Pb) apparaît si la pile contient plus de 0,004 % de plomb. Le symbole chimique du cadmium (Cd) apparaît si la batterie contient plus de 0,002 % de cadmium. Ce produit contient des batteries qui sont intégrées de manière permanente pour des raisons de sécurité, de performance ou d'intégrité des données. Elles n'ont pas besoin d'être remplacées pendant la durée de vie du produit et ne devraient être retirées que par un personnel d'entretien qualifié. Pour garantir un traitement correct des batteries, veuillez mettre ce produit au rebut en tant que déchet électrique.

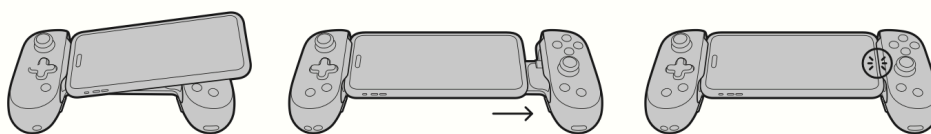


**Informations sur la prise en charge de l'USB PD :**  
chargement rapide USB PD.  
La puissance fournie par le chargeur doit être comprise entre 1 watt minimum requis par l'équipement radio et 5 watts maximum afin d'atteindre la vitesse de charge maximale.



## Comment l'utiliser ?

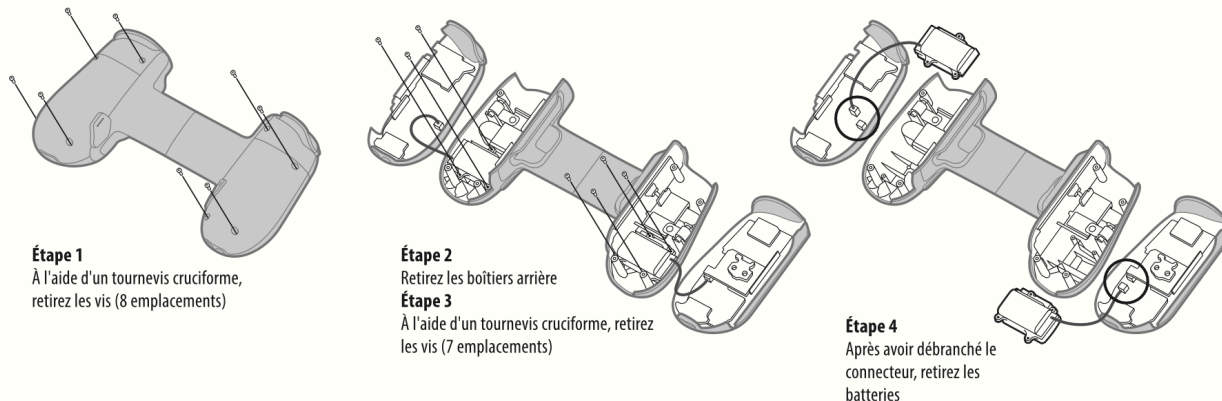
### Étape 1 : insérer le téléphone



### Étape 2: scanner le code QR pour télécharger l'application Backbone



## Comment retirer les batteries en toute sécurité



### Étape 1

À l'aide d'un tournevis cruciforme, retirez les vis (8 emplacements)

### Étape 2

Retirez les boîtiers arrière

### Étape 3

À l'aide d'un tournevis cruciforme, retirez les vis (7 emplacements)

### Étape 4

Après avoir débranché le connecteur, retirez les batteries

## Note d'information pour les clients du Canada uniquement

### DÉCLARATION DE L'ISDE

L'émetteur/récepteur exempt de licence contenu dans le présent appareil est conforme aux CNR d'Innovation, Sciences et Développement économique Canada applicables aux appareils radio exempts de licence. L'exploitation est autorisée aux deux conditions suivantes : (1) L'appareil ne doit pas produire de brouillage; (2) L'appareil doit accepter tout brouillage radioélectrique subi, même si le brouillage est susceptible d'en compromettre le fonctionnement.

## Informations sur l'exposition aux radiofréquences

Cet appareil a été testé et respecte les limites applicables à l'exposition aux radiofréquences (RF). Le débit d'absorption spécifique (DAS) désigne la vitesse à laquelle le corps absorbe l'énergie des radiofréquences. La limite du DAS corps est de 1,6 watt par kilogramme dans les pays qui fixent la limite en moyenne sur 1 gramme de tissu et de 2 watts par kilogramme dans les pays qui fixent la limite en moyenne sur 10 grammes de tissu. La limite de DAS pour les membres est de 4 watts par kilogramme en moyenne sur 10 grammes de tissu. Les tests DAS sont effectués avec l'appareil en position de fonctionnement standard, transmettant à son niveau de puissance certifié le plus élevé, dans toutes ses bandes de fréquences. Les valeurs DAS les plus élevées sont les suivantes :

Limite du DAS 1,6 W/kg (1 g)  
Corps (0 mm) : 0,10 W/kg (1 g)

Limite du DAS 2 W/kg (10 g)  
Corps (0 mm) : 0,04 W/kg (10 g)

Limite du DAS 4 W/kg (sur 10 g)  
Membres (0 mm) : 0,04 W/kg (10 g)

Pour respecter les exigences en matière d'exposition aux radiofréquences, il convient d'utiliser le produit dans les limites de ses spécifications. L'antenne utilisée pour cet émetteur ne doit pas être colocalisée ou fonctionner en conjonction avec une autre antenne ou un autre émetteur.

## LIGNES DIRECTRICES POUR UNE UTILISATION SÛRE

Lisez attentivement le Guide de démarrage rapide pour obtenir des informations supplémentaires concernant l'utilisation prévue de la manette Backbone Pro.

### ⚠ AVERTISSEMENT Précautions d'emploi

- Soyez prudent ou arrêtez temporairement l'utilisation dans des situations potentiellement dangereuses.
- Pour des raisons de sécurité routière, n'utilisez jamais le produit en marchant, en faisant du vélo ou de la moto, ou en conduisant une voiture.
- Lorsque vous rangez le produit, débranchez les fiches de l'appareil.
- Lorsque le produit est sale, essuyez-le avec un chiffon sec et doux.
- Veillez à ce que la poussière ne pénètre pas dans le réceptacle ou la prise.
- En cas de démangeaisons ou d'inconfort cutané pendant l'utilisation, cessez immédiatement l'utilisation.
- Si l'un des symptômes suivants apparaît, cessez immédiatement d'utiliser le produit, débranchez tous les appareils et consultez votre revendeur : a) l'appareil présente une production de chaleur anormale, des odeurs, une déformation, une décoloration, etc ; b) un corps étranger pénètre dans l'appareil.

### MANIPULATION

Température et humidité de l'environnement de fonctionnement : de +5° C à +35° C (de +41° F à +95° F) ; moins de 85 % d'humidité relative. N'utilisez pas cet appareil dans des endroits exposés à une forte humidité ou à la lumière directe du soleil (ou à une forte lumière artificielle). Ne soumettez pas le produit à des forces ou à des chocs violents, car l'aspect extérieur ou les performances du produit pourraient être endommagés.

### ⚠ ATTENTION N'inspectez jamais l'intérieur de l'appareil et ne le modifiez jamais. Si le client remodèle cet appareil, Backbone Labs, Inc. ne garantira plus ses performances.

### ⚠ AVERTISSEMENT: UTILISATION PAR LES ENFANTS Ce produit n'est pas un jouet. Ce produit n'est pas comestible. Placez-le hors de portée des jeunes enfants afin d'éviter l'ingestion accidentelle de petites pièces.

### ⚠ AVERTISSEMENT: RÉSISTANCE À L'EAU Cet appareil n'est pas étanche. Pour éviter tout risque d'incendie ou d'électrocution, ne placez pas de récipient rempli de liquide à proximité de l'appareil (tel qu'un vase ou un pot de fleurs) et ne l'exposez pas aux gouttes, aux éclaboussures, à la pluie ou à l'humidité. L'appareil peut être endommagé si de la sueur ou de l'humidité pénètre à l'intérieur. Soyez particulièrement prudent lorsque vous utilisez l'appareil dans des conditions de pluie, d'orage, à proximité d'un océan, d'une rivière ou d'un lac.

### ⚠ AVERTISSEMENT: CRISES DE PHOTOSENSIBILITÉ Un faible pourcentage de personnes peut présenter une sensibilité à la lumière qui peut provoquer des crises ou des pertes de connaissance déclenchées par des stimuli visuels provenant d'éclairs et de motifs lumineux. Cessez immédiatement d'utiliser le produit si vous souffrez de crises d'épilepsie et consultez un médecin.

### ⚠ AVERTISSEMENT: LÉSIONS DUES AU STRESS RÉPÉTITIF Les mouvements répétitifs lors d'activités telles que les gestes ou les jeux sur une manette peuvent entraîner une gêne occasionnelle au niveau des mains, des poignets, des bras, des épaules, du cou ou d'autres parties du corps. Si vous ressentez une quelconque gêne, posez le produit et faites une pause.

### ⚠ AVERTISSEMENT: INTERFÉRENCE DES DISPOSITIFS MÉDICAUX Ce produit utilise des radios ou d'autres composants qui émettent des champs électromagnétiques et contient également des aimants à l'intérieur du produit. Les casques utilisés avec ce produit peuvent également contenir des aimants. Ces champs électromagnétiques et ces aimants peuvent interférer avec les stimulateurs cardiaques et autres dispositifs médicaux implantés. Consultez votre médecin ou le fabricant de votre appareil médical avant d'utiliser la fonction Bluetooth®.

### ⚠ AVERTISSEMENT: INTERFÉRENCES BLUETOOTH® La fréquence utilisée par la fonction sans fil Bluetooth® de ce produit est de 2,4 GHz. Cette portée d'ondes radio est partagée par plusieurs appareils. Ce produit a été conçu pour minimiser l'effet des autres appareils utilisant la même portée. Toutefois, dans certains cas, les interférences provenant d'autres appareils peuvent réduire la vitesse de connexion, raccourcir la portée du signal ou entraîner une interruption inattendue de la connexion.

### ⚠ AVERTISSEMENT: BATTERIES LITHIUM-ION L'appareil contient des batteries rechargeables au lithium-ion. Ne manipulez pas de batteries au lithium-ion endommagées ou qui fuient. En cas de fuite du liquide des batteries intégrées, cessez immédiatement d'utiliser le produit et contactez le service clientèle. Si le produit entre en contact avec les yeux, ne frottez pas. Rincez immédiatement les yeux à l'eau claire et consultez un médecin. Si le produit entre en contact avec la peau ou les vêtements, rincez immédiatement la zone affectée à l'eau claire et consultez votre médecin. Ne laissez pas la batterie entrer en contact avec le feu et ne la soumettez pas à des températures extrêmes, par exemple en plein soleil, dans un véhicule exposé au soleil ou à proximité d'une source de chaleur. N'essayez jamais d'ouvrir, d'écraser, de chauffer ou de mettre le feu aux batteries.

## SPÉCIFICATIONS DU PRODUIT

**Nom du produit** \_\_\_\_\_ manette de jeu, Backbone Pro  
**Numéro de produit** \_\_\_\_\_ BB-N1  
**Masse** \_\_\_\_\_ env. 203 g  
**Source d'alimentation** \_\_\_\_\_ batterie intégrée 3,8 V ---  
chargement par USB 5 V - 15 V --- 3A

## SPÉCIFICATIONS DE LA BATTERIE

**Type de batterie** \_\_\_\_\_ batterie rechargeable lithium-ion intégrée × 2 unités  
**Tension de la batterie** \_\_\_\_\_ 3,8 V ---  
**Capacité de la batterie** \_\_\_\_\_ 526 mAh X 2 unités (ou 660 mAh X 2 unités)

## SPÉCIFICATIONS BLUETOOTH®

**Bluetooth** \_\_\_\_\_ version 5.0 (LE)  
**Bande de fréquence** \_\_\_\_\_ 2402 MHz – 2480 MHz  
**Puissance de sortie maximale** \_\_\_\_\_ moins de 10 mW

## À PROPOS DE LA LICENCE ET DES MARQUES DÉPOSÉES

- Backbone est une marque déposée de Backbone Labs, Inc.
- iPhone est une marque déposée d'Apple Inc. aux États-Unis et dans d'autres pays.
- La marque déposée « iPhone » est utilisée au Japon sous licence d'Aiphone K.K.
- USB Type-C® et USB-C® sont des marques déposées de l'USB Implementers Forum.
- Android est une marque déposée de Google LLC.
- La marque et les logos Bluetooth® sont des marques déposées appartenant à Bluetooth SIG, Inc. et toute utilisation de ces marques par Backbone Labs, Inc. se fait sous licence. Les autres marques et noms commerciaux appartiennent à leurs propriétaires respectifs.
- Le nom de l'entreprise, le nom du produit ou le nom du service décrit est une marque commerciale ou une marque déposée de chaque entreprise.

**Backbone Labs, Inc.** 1815 NW 169th Place, Suite 4020, Beaverton, OR 97006, USA  
**Importateur aux États-Unis et au Canada :** Backbone Labs, Inc.

**UK AR: Obelis UK Ltd.** Sandford Gate, Oxford, OX4 6LB, UK

**EU RP: Obelis s.a.** Boulevard Général Wahis 53, 1030 Brussels, Belgium  
**Tel:** +(32) 2. 732.59.54 / **Fax:** +(32) 2.732.60.03 / **E-mail:** mail@obelis.net

## DISPOSITIFS HÔTES PRIS EN CHARGE

**Versions iOS prises en charge** \_\_\_\_\_ iOS 16.4 ou version ultérieure

**Versions Android prises en charge** \_\_\_\_\_ Android 10 or later

**Note** — Veuillez mettre à jour le logiciel de votre téléphone avec la dernière version correspondant à votre produit.

**Accessoires** \_\_\_\_\_ adaptateurs pour étuis de téléphone, guide rapide, guide de sécurité (ce document)

**Connecteurs** \_\_\_\_\_ prise casque de 3,5 mm, fiche et prise USB-C

**Note** — Les spécifications et la conception sont susceptibles d'être modifiées sans préavis en raison d'améliorations.

L'utilisation du badge Made for Apple signifie qu'un accessoire a été conçu pour être connecté spécifiquement au(x) produit(s) Apple identifié(s) dans le badge et a été certifié par le développeur afin de répondre aux normes de performance d'Apple. Ce dernier n'est pas responsable du fonctionnement de cet appareil ni de sa conformité aux normes de sécurité et de réglementation. Veuillez noter que l'utilisation de cet accessoire avec un produit Apple peut affecter les performances sans fil.

Pour obtenir de l'aide et des réponses aux questions courantes, ainsi qu'aux problèmes de dépannage, veuillez consulter le site **[backbone.com/support](https://backbone.com/support)**

**Plus d'informations et de traductions supplémentaires sur**  
**[www.backbone.com/compliance](https://www.backbone.com/compliance)**