

Four-record driving recorder



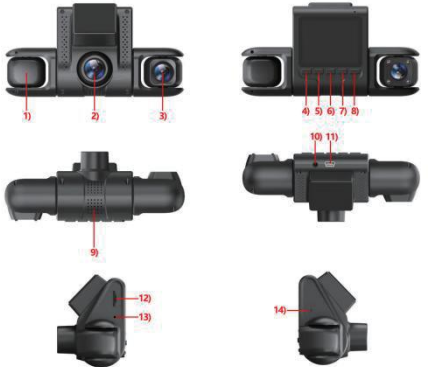
Instructions for use

Please read the instruction manual carefully before using this product.

The instruction manual is for reference only, and the specific operation shall be subject to the physical object.

1. Product structure

Description of product



- 1) Lens 2) Lens 3) Lens 4) OK key 5) upper key
6) lower key 7) Mode/Menu button 8) Power button
9) Speaker 10) Back pull interface 11) Charging interface
12) TF card slot 13) Reset hole 14) Smak hole

2. Introduction to key and interface functions

1. Power button

- 1) Press and hold for 2 seconds to turn on/off;
2) Click the repressible screen in the power-on state, and then click

the bright screen again.

Two. OK key

- 1) Confirmation key;
2) Click to record, take photos, play or pause.

3. Upper key

- 1) Choose upwards;
2) Long press in photo/video mode to turn on/off the infrared light

4. Lower key

- 1) Downward selection;
2) Click/long press in photo and video mode to switch each lens picture;

5. Mode/Menu key

- 1) Long press to switch the video/photo/playback mode;
2) Click to call up the setting menu;
3) Click while recording to lock the current recorded video.

6. Reset hole

When the machine has a flower screen, abnormal shutdown, etc., poke it with a pinhole-like thing to force the shutdown.

7. Pull back interface

It is used to connect the external rearview mirror input interface;

8. Charging interface

- 1) Interface type:Type-C;
2) It is used to connect an external power supply to charge the battery or provide working power;
3) Used to connect PCThe terminal can perform 'mory/camera' operation.

3. Basic operating instructions

1. Power-on and shutdown

Long press **'Power button'** 2 seconds to turn on or off the device;It will automatically record video when it is turned on with a memory card.

Two. Video mode

- 1)Long press in the shutdown state**'Power button'**Turn on the device and enter the video recording mode;,
2) Click the 'OK button' to record the video, and click again to stop the recording and save it automatically;
3) Click the 'Mode/Menu Key' when recording to lock the video being recorded;
4) Click the 'down button' to switch the camera screen;
5) Long press the 'up key' to turn on/off the infrared light;
6) Long press 'Mode/Menu Key' to switch mode; click to adjust the submenu and system settings menu;
7) Click the 'Power Key' to turn off the screen, and click again to turn on the screen.

3. Photo mode

- 1) Long press the shutdown status**'Power button'**Turn on the device (click the 'OK key' to stop recording when the card is turned on), and long press the 'mode/menu key' once to enter the photo mode;,
2) Click the 'OK key' to take photos;
3) Click the 'down key' to switch the camera picture;
.4) Long press the 'up key' to turn on/off the infrared light;
5) Long press the 'mode/menu key' to switch the mode; click the adjustable submenu and system settings menu;
6) Click the 'Power Key' to turn off the screen, and click again to turn

on the screen.

4. Replay mode

- 1) Long press the shutdown status**'Power button'**Turn on the device (click the 'OK key' to stop recording when the card is turned on), and long press the 'mode/menu key' twice to enter the playback mode;,
2) Click the 'up/down key' to switch files; click to increase or decrease the volume when playing video files;
3) Click the 'OK key' to view the video file to play or pause;
4) Long press the 'Mode/Menu Key' to switch the mode; click to adjust the submenu and system settings menu.
5) Click the 'Power Key' to turn off the screen, and click again to turn on the screen.

Note: In the video/photo/playback mode, it is forbidden to unplug and insert the card!

5. USB mode

The device uses USB data to connect to the computer. After the device is automatically turned on, the screen displays two options 'memory/camera' (Note: pulling after connection will not enter this mode):

Memory:In this mode, video files or photo files can be accessed.And check;

Camera:In this mode, you can't it is used for computer cameras;

IV.ProductParameters andSpecifications

PCB model	D433-6248-v2.
Main controller	GPCV6248.

Image sensor	GC0309/030/2083.
.TFT.Display screen	2.0 inchesColor display(240*320)
VideoResolution	1080FHD, 720P
Video file format	AVI.
Picture resolution	12M, 10M, 8M, 5M, 3M, 2MHD, 1.3M,
Photo format	JPG
Loop recording	.Off, 1 minute, 2 minutes, 3 minutes, 5 minutes
Exposure compensation	+2.0, +5/3, +4/3, +1.0, +2/3, +1/3, 0.0, -1/3, -2/3, -1.0, -4/3, -5/3, -2.0
Mobile detection	Turn off, turn on
Record audio	Turn off, turn on
Date label	Turn off, turn on
Gravity sensing	Off, 2G, 4G, 8G
Parking mode	Turn off, turn on
Date and time	Customize
Automatic shutdown	Off, 1 minute, 3 minutes
Screen protector	Off, 3 minutes, 5 minutes, 10 minutes
The sound of the button	Turn off, turn on
Language settings	English, Traditional Chinese, Simplified Chinese, Turkish, French, German, Vietnamese, Italian, Portuguese, Russian, Spanish, Thai
Light source	50Hz, 60Hz

Four-record driving recorder



Instructions for use

Please read the instruction manual carefully before using this product.

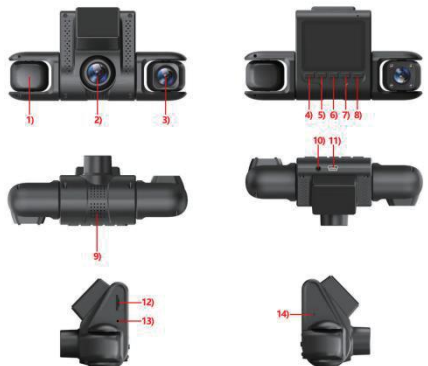
The instruction manual is for reference only, and the specific operation shall be subject to the physical object.

frequency	
Format	Confirm and cancel
Default settings	Confirm and cancel
Edition	241118 V1.0.
Working humidity	≤85°
Working temperature	-20°/+65°
Supply electricity	USB: 5V Battery: 3.7V
Standby current	Battery 3.7V standby 49.5uA
Power consumption of power supply	≤2.45W
Low power prompt	3.60 VOLV

Note: This product reserves the right to change the design and specifications without prior notice.

1. Product structure

Description of product



- 1) Lens 2) Lens 3) Lens 4) OK key 5) upper key
6) lower key 7) Mode/Menu button 8) Power button
9) Speaker 10) Back pull interface 11) Charging interface
12) TF card slot 13) Reset hole 14) Smak hole

2. Introduction to key and interface functions

1. Power button

- 1) Press and hold for 2 seconds to turn on/off;
2) Click the repressible screen in the power-on state, and then click

Vier-Rektre-Fahrrekorder



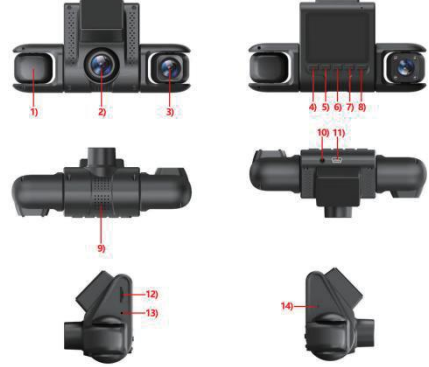
Gebrauchsanweisung

Bitte lesen Sie die Bedienungsanleitung sorgfältig durch, bevor Sie dieses Produkt verwenden.

Die Bedienungsanleitung dient nur als Referenz, und der spezifische Vorgang muss dem physischen Objekt unterliegen.

1. Produktstruktur

Produktbeschreibung



- 1) Linse 2) Linse 3) Linse 4) OK-Taste 5) obere Taste
6) untere Taste 7) Modus-/Menütaste 8) Einschalttaste
9) Lautsprecher 10) Back Pull-Schnittstelle 11) Ladeschnittstelle
12) TF-Kartensteckplatz 13) Loch zurücksetzen 14) Smak-Loch

2. Einführung in Schlüssel- und Schnittstellenfunktionen

1. Einschalttaste

- 1) 2 Sekunden lang gedrückt halten, um sich ein- und auszuschalten;
2) Klicken Sie im Einschaltzustand auf den unterdrehbaren Bildschirm und dann erneut auf den hellen Bildschirm.

3. Basic operating instructions

1. Power-on and shutdown

Long press **'Power button'** 2 seconds to turn on or off the device;It will automatically record video when it is turned on with a memory card.

Two. Video mode

- 1)Long press in the shutdown state**'Power button'**Turn on the device and enter the video recording mode;,
2) Click the 'OK button' to record the video, and click again to stop the recording and save it automatically;
3) Click the 'Mode/Menu Key' when recording to lock the video being recorded;
4) Click the 'down button' to switch the camera screen;
5) Long press the 'up key' to turn on/off the infrared light;
6) Long press 'Mode/Menu Key' to switch mode; click to adjust the submenu and system settings menu;
7) Click the 'Power Key' to turn off the screen, and click again to turn on the screen.

3. Photo mode

- 1) Long press the shutdown status**'Power button'**Turn on the device (click the 'OK key' to stop recording when the card is turned on), and long press the 'mode/menu key' once to enter the photo mode;,
2) Click the 'OK key' to take photos;
3) Click the 'down key' to switch the camera picture;
.4) Long press the 'up key' to turn on/off the infrared light;
5) Long press the 'mode/menu key' to switch the mode; click the adjustable submenu and system settings menu;
6) Click the 'Power Key' to turn off the screen, and click again to turn

on the screen.

4. Replay mode

- 1) Long press the shutdown status'**Power button**'Turn on the device (click the 'OK key' to stop recording when the card is turned on), and long press the 'mode/menu key' twice to enter the playback mode.;
- 2) Click the 'up/down key' to switch files; click to increase or decrease the volume when playing video files;
- 3) Click the 'OK key' to view the video file to play or pause;
- 4) Long press the 'Mode/Menu Key' to switch the mode; click to adjust the submenu and system settings menu.
- 5) Click the 'Power Key' to turn off the screen, and click again to turn on the screen.

Note: In the video/photo/playback mode, it is forbidden to unplug and insert the card

5. USB mode

The device uses USB data to connect to the computer. After the device is automatically turned on, the screen displays two options 'memory/camera' (Note: pulling after connection will not enter this mode):

Memory:In this mode, video files or photo files can be accessed.And check;

Camera:In this mode, you can't be used for computer cameras;

IV.ProductParameters andSpecifications

PCB model	D433-6248-v2.
Main controller	GPCV6248.

Image sensor	GC0309/030/2083.
.TFT.Display screen	2.0 inchesColor display(240*320)
VideoResolution	1080FHD, 720P
Video file format	AVI.
Picture resolution	12M, 10M, 8M, 5M, 3M, 2MHD, 1.3M,
Photo format	JPG
Loop video recording	.Off, 1 minute, 2 minutes, 3 minutes, 5 minutes
Exposure compensation	+2.0, +5/3, +4/3, +1.0, +2/3, +1/3, 0.0, -1/3, -2/3, -1.0, -4/3, -5/3, -2.0
Mobile detection	Turn off, turn on
Record audio	Turn off, turn on
Date label	Turn off, turn on
Gravity sensing	Off, 2G, 4G, 8G
Parking mode	Turn off, turn on
Date and time	Customize
Automatic shutdown	Off, 1 minute, 3 minutes
Screen protector	Off, 3 minutes, 5 minutes, 10 minutes
The sound of the button	Turn off, turn on
Language settings	English, Traditional Chinese, Simplified Chinese, Turkish, French, German, Vietnamese, Italian, Portuguese, Russian, Spanish, Thai
Light source	50Hz, 60Hz

frequency	
Format	Confirm and cancel
Default settings	Confirm and cancel
Edition	241118 V1.0.
Working humidity	≤85°
Working temperature	-20°/+65°
Supply electricity	USB: 5V Battery: 3.7V
Standby current	Battery 3.7V standby 49.5uA
Power consumption of power supply	≤2.45W
Low power prompt	3.60 VOLV

Note: This product reserves the right to change the design and specifications without prior notice.

Vier-Rektre-Fahrrekorder



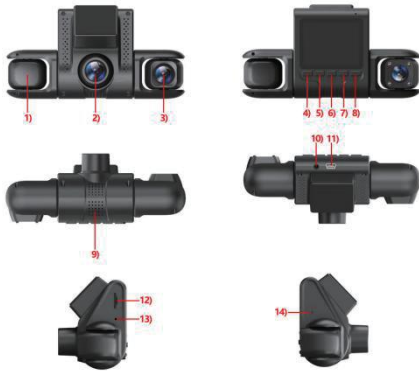
Gebrauchsanweisung

Bitte lesen Sie die Bedienungsanleitung sorgfältig durch, bevor Sie dieses Produkt verwenden.

Die Bedienungsanleitung dient nur als Referenz, und der spezifische Vorgang muss dem physischen Objekt unterliegen.

1. Produktstruktur

Produktbeschreibung



- 1) Linse
- 2) Linse
- 3) Linse
- 4) OK-Taste
- 5) obere Taste
- 6) untere Taste
- 7) Modus-/Menütaste
- 8) Einschalttaste
- 9) Lautsprecher
- 10) Back Pull-Schnittstelle
- 11) Ladeschnittstelle
- 12) TF-Kartensteckplatz
- 13) Loch zurücksetzen
- 14) Smak-Loch

2. Einführung in Schlüssel- und Schnittstellenfunktionen

1. Einschalttaste

- 1) 2 Sekunden lang gedrückt halten, um sich ein- und auszuschalten;
- 2) Klicken Sie im Einschaltzustand auf den unterdrehbaren Bildschirm und dann erneut auf den hellen Bildschirm.

Zwei. OK-Schlüssel

- 1) Bestätigungsschlüssel;
- 2) Klicken Sie, um aufzunehmen, Fotos aufzunehmen, abzuspielen oder anzuhalten.
3. Obere Taste

1) Wählen Sie nach oben;

- 2) Langes Drücken im Foto-/Videomodus, um das Infrarotlicht ein- und auszuschalten
- 3) Langes Drücken im Foto- und Videomodus, um jedes Objektivbild zu wechseln;

5. Modus-/Menütaste

- 1) Langes Drücken, um den Video-/Foto-/Wiedergabemodus umzuschalten;
- 2) Klicken Sie, um das Einstellungsmenü aufzurufen;
- 3) Klicken Sie während der Aufnahme, um das aktuell aufgenommene Video zu sperren.

6. Loch zurücksetzen

Wenn die Maschine einen Blumenschirm, ein abnormales Herunterfahren usw. hat, stoßen Sie sie mit einem Loch-ähnlichen Ding an, um das Herunterfahren zu erzwingen.

7. Zurückziehen der Schnittstelle

Es wird verwendet, um die externe Rückspiegel-Eingangsschnittstelle anzuschließen;

8. Ladeschnittstelle

- 1) Schnittstellentyp:Typ-C;
- 2) Es wird verwendet, um ein externes Netzteil anzuschließen, um die Batterie aufzuladen oder funktionierende Stromversorgung bereitzustellen;
- 3) Wird verwendet, um PC zu verbindenDas Terminal kann einen

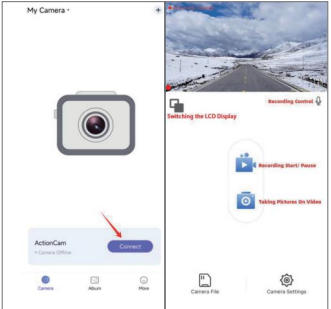
3.Vis optagede videoer

- 1) Betjeningsstrin: Kijk på "Kamerafil" nedenfor for at se den optagede video.
- 2) Bemærk: Videoen, der afspilles på mobiltelefonen, er komprimeret. Hvis du ønsker at se den opmindste high-definition video, skal du downloade den til mobiltelefonen for at afspille



4. Download videoer

- 1) Betjeningsstrin: Vælg den video, du har brug for, og vælg ikonet "Download" nederst på skærmen for at downloade videoen
- 2) Bemærk: Når videoen er downloadet til din telefon, hvis du har brug for det, kan du dele den med dine venner eller sociale medier eller indsamle beviser for at beskytte din sikkerhed og rettigheder.



三、 Wi-Fi Connection And APP Control

1.Download Viidure APP

- 1) Metode 1: Scan QR-koden nedenfor for at downloade Viidure APP
- 2) Metode 2: Du kan søge efter "Viidure" i Android App Store eller iOS App Store og downloade den.

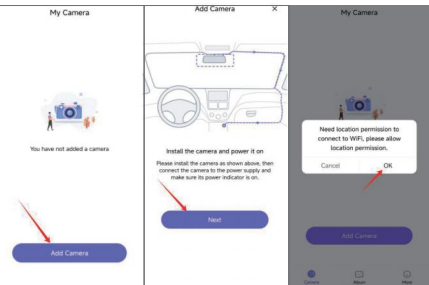


2. Opret forbindelse til instrumentkameraet

- 1) Trin 1: Indtast videooptagelsesstilstand på dash cam, og tryk derefter på knappen ▲ UP: dash cam vil automatisk gå ind i følgende wifi forbindelsestilstand, Dash cam skærmen vises som følger:



- 2) Trin 2: Åbn Viidure APP og betjene som vist nedenfor:



FCC WARNING

This device complies with part 15 of the FCC Rules. Operation is subject to the following two conditions:(1) this device may not causeharmfulint erference, and (2) this devicemust accept any interference received, incl uding interference that may cause undesired operation.Any changes or modifications not expressly approved by the party responsible for com pliance could void the user's authority to operate the equipment. NOTE:This equipment has been tested and found to comply with the limits for aClass B digitaldevice, pursuant to Part 15 of the FCCRules. These limits aredesigned to provide reasonable protection against harmfulinterference in residentialinstallation. This equipment generates, uses and can radiate radiofrequency energy and, if not installed and used in accordance with theinstructions, may cause harmfulinterference to radio communications. However,there is no guarantee thatinterference willnot occur in a particular installation.

If this equipment does cause harmfulinterference to radio or television reception, which can be determined by turning the equipment off and on, the user is encouraged to try to correctthe interference by one or more of the followingmeasures: --Reorient or relocate the receiving antenna. --Increase the separation between the equipment and receiver. --Connect the equipment into an outlet on a circuit different from that to which the receiver is connected.

--Consult the dealer or an experienced radio/TV technician for help. To maintain compliance with FCC ' s RF Exposure guidelines, This equipment should be installed and operated with minimum distance between 20cm the radiator your body.Use only the supplied antenna.

Hinweis: Dieses Produkt behält sich das Recht vor, das Design und die Spezifikationen ohne vorherige Ankündigung zu ändern.

"Mory/Kamera"-Betrieb durchführen.

3. Grundlegende Bedienungsanleitung

1. Einschalten und Herunterfahren

Lange Presse'**Einschalttaste**'2 Sekunden, um das Gerät ein- oder auszuschalten;Es wird automatisch Videos aufzeichnen, wenn es mit einer Speicherkarte eingeschaltet wird.

Zwei. Videomodus

- 1)Langes Drücken im Abschaltzustand '**Einschalttaste**Schalten Sie das Gerät ein und wechseln Sie in den Videoaufnahmemodus.;
- 2) Klicken Sie auf die Schaltfläche "OK", um das Video aufzunehmen, und klicken Sie erneut, um die Aufnahme zu stoppen und automatisch zu speichern;
- 3) Klicken Sie bei der Aufnahme auf die "Modus-/Menütaste", um das aufgenommene Video zu sperren;
- 4) Drücken Sie auf die "Down-Taste", um den Kamerabildschirm zu wechseln;
- 5) Drücken Sie lange die "Taste nach oben", um das Infrarotlicht ein- und auszuschalten;
- 6) Drücken Sie lange 'Modus/Menütaste', um den Modus zu wechseln; klicken Sie, um das Untermenü und das Menü der Systemeinstellungen anzupassen;
- 7) Klicken Sie auf die Einschalttaste, um den Bildschirm auszuschalten, und klicken Sie erneut, um den Bildschirm einzuschalten.

3. Fotomodus

- 1) Drücken Sie lange auf den Abschaltstatus'**Einschalttaste**Schalten Sie das Gerät ein (klicken Sie auf die 'OK-Taste', um die Aufnahme zu stoppen, wenn die Karte eingeschaltet ist), und drücken Sie einmal lange die Taste 'Modus/Menü', um in den Fotomodus zu wechseln.;
- 2) Klicken Sie auf die Taste "OK ", um Fotos aufzunehmen;
- 3) Klicken Sie auf die "Down-Taste", um das Kamerabild zu wechseln;

- 4) Drücken Sie lange die "Up-Taste", um das Infrarotlicht ein- und auszuschalten;
- 5) Drücken Sie lange auf die Taste "Modus/Menü", um den Modus zu wechseln; klicken Sie auf das einstellbare Untermenü und das Menü Systemeinstellungen;
- 6) Klicken Sie auf die Einschalttaste, um den Bildschirm auszuschalten, und klicken Sie erneut, um den Bildschirm einzuschalten.

4. Wiedergabemodus

- 1) Drücken Sie lange auf den Abschaltstatus'**Einschalttaste**Schalten Sie das Gerät ein (klicken Sie auf die 'OK-Taste', um die Aufnahme zu stoppen, wenn die Karte eingeschaltet ist), und drücken Sie zweimal lange die Taste 'Modus/Menü', um in den Wiedergabemodus zu wechseln.;
- 2) Klicken Sie auf die Auf-/Ab-Taste, um die Dateien zu wechseln; klicken Sie, um die Lautstärke beim Abspielen von Videodateien zu erhöhen oder zu verringern;
- 3) Klicken Sie auf die Taste "OK ", um die Videodatei zum Abspielen oder Anhalten anzuzeigen;
- 4) Drücken Sie lange auf die "Modus-/Menütaste", um den Modus zu wechseln; klicken Sie, um das Untermenü und das Menü der Systemeinstellungen anzupassen.
- 5) Klicken Sie auf die Einschalttaste, um den Bildschirm auszuschalten, und klicken Sie erneut, um den Bildschirm einzuschalten.

Hinweis: Im Video-/Foto-/Wiedergabemodus ist es verboten, den Stecker zu ziehen und die Karte einzustecken

5. USB-Modus

Das Gerät verwendet USB-Daten, um eine Verbindung zum Computer herzustellen. Nachdem das Gerät automatisch eingeschaltet wurde, werden auf dem Bildschirm zwei Optionen "Speicher/Kamera" angezeigt (Hinweis: Ziehen nach der Verbindung wird dieser Modus nicht aktiviert):

Erinnerung:In diesem Modus können Videodateien oder Fotodateien abgerufen werden.Und überprüfen;

Kamera:In diesem Modus können SieEs wird für Computerkameras verwendet;

IV.ErzeugnisParameter undSpezifikationen

PCB-Modell	D433-6248-v2.
Hauptcontroller	GPCV6248.
Bildsensor	GC0309/030/2083.
TFT.Bildschirm	2,0 ZollFarbanzeige(240*320)
VideoAuflösung	1080 FHD, 720P
Videodateiformat	AVI
Bildauflösung	12M, 10M, 8M, 5M, 3M, 2MHD, 1.3M,
Fotoformat	JPG
Loop-Videoaufzeich nung	Aus, 1 Minute, 2 Minuten, 3 Minuten, 5 Minuten
Expositionsausgleich	+2,0, +5/3, +4/3, +1,0, +2/3, +1/3, 0,0, -1/3, -2/3, -1,0, -4/3, -5/3, -2,0
Mobile Erkennung	Ausschalten, einschalten
Audio aufnehmen	Ausschalten, einschalten
Datumsbeschriftung	Ausschalten, einschalten
Schwerkraftsensor	Aus, 2G, 4G, 8G
Parkmodus	Ausschalten, einschalten
Datum und Uhrzeit	Speziell anfertigen
Automatische Abschaltung	Aus, 1 Minute, 3 Minuten
Displayschutzfolie	Aus, 3 Minuten, 5 Minuten, 10 Minuten
Das Geräusch des	Ausschalten, einschalten

FCC WARNING

This device complies with part 15 of the FCC Rules. Operation is subject to the following two conditions: (1) this device may not cause harmful interference, and (2) this device must accept any interference received, including interference that may cause undesired operation.

Any changes or modifications not expressly approved by the party responsible for compliance could void the user's authority to operate the equipment.

NOTE: This equipment has been tested and found to comply with the limits for a Class B digital device, pursuant to Part 15 of the FCC Rules. These limits are designed to provide reasonable protection against harmful interference in a residential installation. This equipment generates, uses and can radiate radio frequency energy and, if not installed and used in accordance with the instructions, may cause harmful interference to radio communications. However, there is no guarantee that interference will not occur in a particular installation.

If this equipment does cause harmful interference to radio or television reception, which can be determined by turning the equipment off and on, the user is encouraged to try to correct the interference by one or more of the following measures:

- Reorient or relocate the receiving antenna.
- Increase the separation between the equipment and receiver.
- Connect the equipment into an outlet on a circuit different from that to which the receiver is connected.
- Consult the dealer or an experienced radio/TV technician for help.

To maintain compliance with FCC's RF Exposure guidelines, This equipment should be installed and operated with minimum distance between 20cm the radiator your body: Use only the supplied antenna.