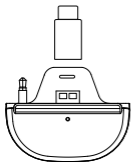




WESEARY



Wireless Gaming Headset

The date of Manual: Aug 19, 2025

WG1

WG1

Wireless Gaming Headset

English 1-15

Deutsch 16-30

Product Features

- ✓ Immerse Yourself in Perfect Sound: Indulge in stereo surround audio for an unparalleled experience.
- ✓ Versatile Connectivity: Seamlessly switch between Bluetooth, 2.4GHz.
- ✓ Ultra-Low Delay, Maximum Excitement: Delight in low latency for precise, immersive audio.
- ✓ Ultimate Comfort: Lightweight, foldable, and ergonomic design ensures extended comfort during wear.
- ✓ Gaming Without Limits: Enjoy up to 50 hours of playtime with just a 2.5 hour charge.
- ✓ Vibrant Gaming Ambience: Captivating lighting effects to enhance the gaming experience for passionate gamers.

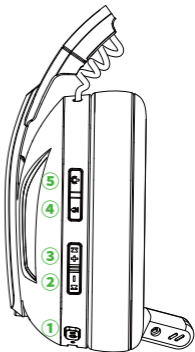
Warm Tips

1. Before using the wireless gaming headset for the first time, please charge it for at least 2 hours.
2. When the battery level falls below 10%, you will hear a "Low Battery" voice prompt.
3. The red LED will indicate that the wireless headset is charging. Once fully charged, the LED will turn green.
4. To maintain normal battery life, use the product at least once every two weeks and charge the headset in time after use.

- If there's no sound from the microphone or headset during use, it may be due to compatibility issues or improper use.
- Please refrain from using high-power or low-quality chargers to charge the gaming headsets.
- The microphone is not available when connected to the Nintendo Switch.
- This headset is not compatible with Xbox 360 or earlier models released before 2015, as these models do not support USB audio or wireless dongle connections.

Product Overview

- Turn on/off --- Long press 3s;
 Voice prompt: "Power on"/"Power off"
 Play/Pause --- Single click;
 Answer/Hang up call --- Single click;
 Voice prompt: "Di Di".
 Reject call --- Long press 2s;
 Voice prompt: "Di ~".
 Call back --- Double click.
- Volume down --- Single click.
 Previous track --- Long press 2s.
- Volume up --- Single click.
 Next track --- Long press 2s.
 Clear bluetooth devices --- Press and hold both the Volume Up and Volume Down buttons for 6 s.
- Microphone on / off --- Single click;
 Voice prompt: "Microphone on"/"Microphone off".
 Bluetooth mode ↔ 2.4GHz Dongle mode--- Long press 2s.



- ⑤ Turn on/off RGB --- Single click;
Voice prompt: "RGB on"/ "RGB off".
Game mode/Music mode --- Double click;
Voice prompt: "Game mode/Music mode".
Bluetooth Re-Pairing---Long press 3s;
Voice prompt: "Pairing" with Flashing blue light.

How to connect to Xbox Controller

1. Insert the 2.4GHz Transmitter into the Xbox Controller directly.

A: Third-party controllers are not supported.

B: Make sure the transmitter is firmly inserted into the controller until you hear a sound similar to a "snap", indicating it is securely locked. A loose connection may cause noise, echo, low volume, or no sound in the headset.



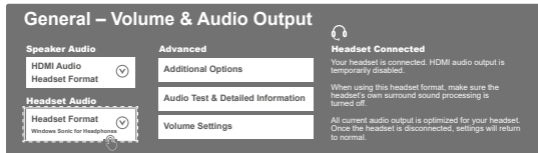
2. Power on the headset and ensure it stays in 2.4GHz mode.

A: The transmitter indicator will start flashing blue, indicating it is ready for pairing.



3. On your Xbox console, go to “Settings > General > Volume & Audio Output > Headset Audio”, and check the headset connection status.

A: The headset should auto-connect within a few seconds. If not, try re-plugging the transmitter.



4. Adjust volume settings:

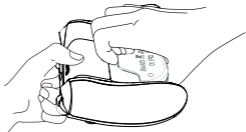
A: Navigate to Audio or or Volume & Audio Output in system settings.

B: Make sure both headset volume and microphone are turned on.

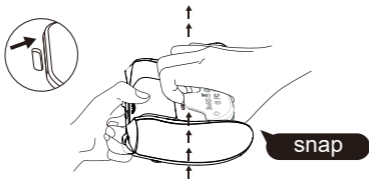
C: If this is your first time using headphones with the controller, default volume may be low and mic monitoring may be enabled. Adjust as needed.

5. Remove the 2.4GHz transmitter from the Xbox controller.

A: Release the latch on the back of the controller and the dongle.



B: Once you hear a sound similar to a "snap", the latch has been disengaged.



C: Pull the dongle out of the controller.



HOW TO USE TWO MODES

1. 2.4GHz Dongle Mode

A: Plug the USB 2.4GHz Dongle transmitter into the device's port and turn on the headset. The LED light will be Green and flash slowly while waiting for pairing.

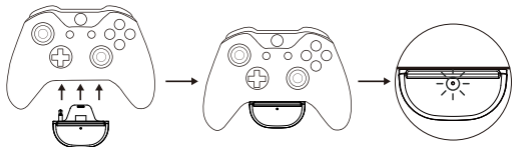
B: 2.4GHz Dongle Mode Voice Prompt & LED Light:

"Dongle Mode": Flashing Green light.

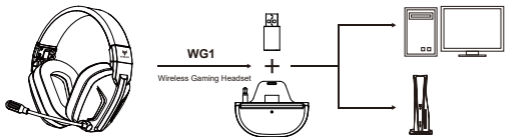
"Dongle Connected": Breathing Green light.

"Dongle Disconnected ": Flashing Green light.

- 2.4GHz dongle mode is compatible with Xbox One S, Xbox One X, Xbox One S All-Digital, Xbox Series S (white) , Xbox Series X, Xbox Series S (black 1TB) , PC, PS4, PS5, Laptop, Mobile Phone.
- If you're using USB dongle to connect a Mac or Nintendo Switch, you'll need a USB-A to USB-C adapter (package not included).
- 2.4GHz wireless dongle delivers a more stable signal and reduced latency.
- Firmly insert the 2.4GHz dongle transmitter into the dedicated port on the Xbox controller. A sound similar to a "snap" indicates a successful connection.
- The solid blue light on the 2.4GHz dongle indicates a successful connection.



- The 2.4GHz Dongle Mode to PS4/PS5/PC, or Other USB-A Enabled Devices: Plug one end of the included USB adapter into the 2.4GHz transmitter, and insert the USB-A end into a USB port on your PS4, PS5, PC, or other compatible USB-A devices. This connection ensures a stable wireless performance.

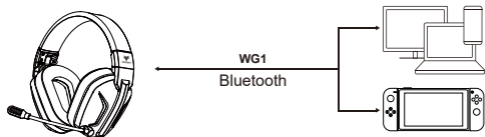


2. Bluetooth Mode

A: Turn on the headset and enable Bluetooth on your device (Computer, Mobile phone, Mac, Nintendo Switch). Set it to discoverable mode and search for new devices. Find "WG1" in the searched device list and click to pair.

B: Bluetooth mode Voice Prompt & LED Light:
 "Bluetooth Mode": Flashing Blue light.
 "Bluetooth Connected": Breathing Blue light.
 "Bluetooth Disconnected": Flashing Blue light.

- Bluetooth mode is compatible with PC, Mac, laptop, mobile phone, and Nintendo Switch,
- Bluetooth mode is not compatible with the PS4, PS5, Xbox One S, Xbox One X, Xbox One S All-Digital, Xbox Series S (white), Xbox Series X, Xbox Series S (black 1TB) and other Xbox consoles.
- Bluetooth Mode - Uses Bluetooth 5.4 technology to establish a wireless connection, giving you the freedom to move while enjoying high-quality audio.



Tips for Settings the Device when the Headset is Connected

1. PC connection settings

A: Open "Control Panel" and click "All Control Panel Items."

B: Right-click on "Wireless Gaming Headset" Gaming Headset and select "Set as Default Device."

C: Go to the "Recording" tab, then right-click on "Wireless Gaming Headset" and select "Set as Default Device."

2. Mac connection settings

A: Click on "System Preferences."

B: Navigate to "Sound."

C: In the "Output" tab, right-click "Wireless Gaming Headset" and select "Set as default device."

D: In the "Input" tab, right-click "Wireless Gaming Headset" and select "Set as default device."

3. PS4/PS5 connection settings

A: Click "Settings" on the screen.

B: Go to the "Devices" tab.

C: Click the "Audio Devices" tab.

D: Set "Wireless Gaming Headset" as the default device for both "Input Device" and "Output Device" by right-clicking it.

E: Adjust "Volume Control (Headset)" as needed.

4. Nintendo Switch connection settings

A: Turn on your Nintendo Switch then plug the Nintendo Switch into the docking station and connect the monitor.

B: Connect the wireless adapter to a USB port on your Nintendo docking station.

C: Press the power button on the headset for 3 seconds to power on.

5. Xbox Connection Settings

A: Click "Settings" from the Xbox home screen.

B: Navigate to the "Devices & Connections" tab.

C: Select "Accessories".

D: Ensure the Wireless Gaming Headset headset is connected. If not, reinsert the transmitter or restart the headset.

E: Go back to the main settings menu and select "Volume & Audio Output".

F: Under "Headset Audio": Make sure the output format is set to "Headset format", Turn on the microphone and adjust the Headset Volume and Mic Monitoring levels as needed.

Specifications

Model:	WG1
Charging:	USB-C
Bluetooth version:	V 5.4
Wireless/Bluetooth range:	≅ 10m/33ft
Drive diameter:	Φ 50 mm
Frequency response range:	20Hz~15kHz
Working voltage:	3.7V
Battery capacity:	1200mAh
Battery charging voltage/current:	5V/1A
Battery time:	Charging about 2.5H, using about 50 hours (RGB Off and the 30% volume) Support RGB changing lighting effect

Troubleshooting Q&A

Q: My headset keeps connecting and disconnecting, What should I do?

A: Please try these steps:

1. Check the Distance: Ensure within approximately 10 meters (30 feet) of the connected device.
2. Avoid Interference Sources: Other Bluetooth devices or wireless signals can disrupt the connection.
3. Battery Status: Ensure that your headsets have sufficient battery charge.

4. Follow the steps below to reconnect your headphones and device.
 - 4-1. Power on the headset.
 - 4-2. Press and hold the mic button for more than 2 seconds to switch to Bluetooth mode.
 - 4-3. Simultaneously press and hold the volume + and volume - buttons for more than 6 seconds to clear all devices and power off the headset.
 - 4-4. Power on the headset and pair them with your device again.
5. Contact Customer Support

Q: My Mic is no longer picking up any sound.What should I do?

A: Please try these steps:

1. Check Physical Connection: Ensure the mic is turned on and not obstructed or covered.
2. Ensure the mic is not muted.
3. Check Device Audio Settings: Verify that the mic is selected as the input device in your device's audio settings. Adjust the mic volume and gain settings if necessary.
4. Test on Different Devices.
5. Clean the Mic.

6. Isolate Sources of Interference: Identify and eliminate potential sources of interference, such as strong winds or nearby electronic devices.
7. Contact Customer Support.

Q: I'm unable to charge my headsets. What should I do?

A: Please try these steps:

1. Replace the charging cable.
2. Clean the charging port.
3. Try different charging sources.
4. When inserting the charging cable, press the power button for over 10 seconds.
5. Contact Customer Support.

Q: Unable to connect to the 2.4GHz dongle transmitter

A: Please try these steps:

1. If the headset is in 2.4GHz mode, insert the transmitter into the device. The headset will automatically connect to the transmitter. Once connected, the transmitter's LED will remain solid blue, and the headset's LED will show a breathing green light.
2. If the headset is currently in Bluetooth mode, press and hold the MIC button to switch to 2.4GHz mode. The headset's LED will flash Green and a voice prompt "Dongle Mode." Then, insert the 2.4GHz transmitter into the device — the headset will automatically connect.

FCC CAUTION

Any changes or modifications to this device not explicitly approved by manufacturer could void your authority to operate this equipment.

FCC COMPLIANCE

This device complies with part 15 of the FCC Rules. Operation is subject to the following two conditions: (1) This device may not cause harmful interference, and (2) this device must accept any interference received, including interference that may cause undesired operation.

CLASS B DEVICE NOTICE

This equipment has been tested and found to comply with the limits for a Class B digital device, pursuant to part 15 of the FCC Rules. These limits are designed to provide reasonable protection against harmful interference in a residential installation. This equipment generates, uses and can radiate radio frequency energy and, if not installed and used in accordance with the instructions, may cause harmful interference to radio communications. However, there is no guarantee that interference will not occur in a particular installation. If this equipment does cause harmful interference to radio or television reception, which can be determined by turning the equipment off and on, the user is encouraged to try to correct the interference by one or more of the following measures:

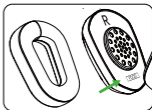
- Reorient or relocate the receiving antenna.
- Increase the separation between the equipment and receiver.
- Connect the equipment into an outlet on a circuit different from that to which the receiver is connected.
- Consult the dealer or an experienced radio/TV technician for help.

RADIATION EXPOSURE

This equipment complies with FCC radiation exposure limits set forth for an uncontrolled environment. This transmitter must not be co-located or operating in conjunction with any other antenna or transmitter.

FCC Label Location:

The FCC ID: 2BATE-WG1L for product model No. WG1 is printed on the baffle under the ear pad of headset. In accordance with FCC Rule §15.19(a)(5), since this label is not visible during normal operation, its location is explicitly stated in the user manual. The complete FCC labeling information is also provided on the product's outer packaging.



CAUTION:

RISK OF EXPLOSION IF BATTERY IS REPLACED WITH INCORRECT TYPE. DISPOSE OF USED BATTERIES ACCORDING TO INSTRUCTIONS. THE SYMBOL INDICATES DC VOLTAGE.



RECYCLING

This product is marked with the WEEE symbol (Waste Electrical and Electronic Equipment). It must be processed according to European Directive 2012/19/EU for recycling or dismantling to minimize environmental impact.

Warranty Policy

WESEARY products have a 12-month limited warranty from the original purchase date. If any issues arise, please contact our support team for assistance. We're here to help you resolve any problems. For more information, visit the WESEARY official website.

Website: <https://weseary.net> Email: WESEARYService@outlook.com

Product Warranty

Dear customers:

Hello! To apply for after-sales service, please fill out the product warranty card according to your actual situation. Then send the completed warranty card back to the merchant where you purchased the product. Thank you!

1、 Please tick the reason for after-sales:

quality style look uncomfortable

other: _____

2、 Please tick the after-sale options you need:

replacement repair return

3、 Please give us your valuable comments: _____

Note: Please consult the merchant for the specific after-sales address.

Produktmerkmale

- ✓ Tauchen Sie ein in perfekten Klang: Genießen Sie Stereo-Surround-Audio für ein unvergleichliches Erlebnis.
- ✓ Vielseitige Konnektivität: Nahtloser Wechsel zwischen Bluetooth und 2,4 GHz.
- ✓ Ultra-niedrige Latenz, maximales Gaming-Erlebnis: Präziser, immersiver Sound ohne spürbare Verzögerung.
- ✓ Ultimativer Komfort: Leicht, faltbar und ergonomisch gestaltet für langanhaltenden Tragekomfort.
- ✓ Gaming ohne Grenzen: Bis zu 50 Stunden Spielzeit nach nur 2,5 Stunden Ladezeit.
- ✓ Fesselndes Gaming-Ambiente: Faszinierende Lichteffekte für ein intensives Spielerlebnis.

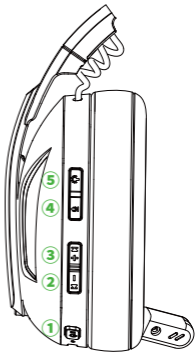
Wichtige Hinweise

1. Bevor Sie das kabellose Gaming-Headset zum ersten Mal verwenden, laden Sie es bitte mindestens 2 Stunden auf.
2. Wenn der Akkustand unter 10 % fällt, hören Sie eine „Low Battery“-Sprachansage.
3. Die rote LED zeigt an, dass das Headset geladen wird. Nach vollständigem Laden wechselt die LED auf Grün.
4. Um die normale Batterielebensdauer zu erhalten, verwenden Sie das Produkt mindestens alle zwei Wochen und laden Sie das Headset nach Gebrauch rechtzeitig auf.

5. Wenn während der Nutzung kein Ton über das Mikrofon oder Headset zu hören ist, kann dies an Kompatibilitätsproblemen oder unsachgemäßer Verwendung liegen.
6. Bitte verwenden Sie keine Hochleistungs- oder minderwertigen Ladegeräte zum Aufladen des Gaming-Headsets.
7. Das Mikrofon ist nicht verfügbar, wenn es an die Nintendo Switch angeschlossen ist.
8. Dieses Headset ist nicht mit der Xbox 360 oder älteren Modellen vor 2015 kompatibel, da diese Modelle USB-Audio oder kabellose Dongle-Verbindungen nicht unterstützen.

Produktübersicht

- ① Ein-/Ausschalten – 3 s lang drücken;
Sprachansage: „Power on“ / „Power off“
Abspielen/Pause – Einmal klicken
Anruf annehmen/beenden – Einmal klicken;
Sprachansage: „Di Di“
Anruf ablehnen – 2 s lang drücken;
Sprachansage: „Di ~“
Rückruf – Doppelklick
- ② Lautstärke verringern – Einmal klicken
Vorheriger Titel – 2 s lang drücken
- ③ Lautstärke erhöhen – Einmal klicken
Nächster Titel – 2 s lang drücken
Bluetooth-Geräte löschen – Beide Tasten Lauter und Leiser 6 s lang gleichzeitig gedrückt halten



- ⑤ RGB ein-/ausschalten – Einmal klicken; Sprachansage: „RGB on“ / „RGB off“
- Spielmodus / Musikmodus – Doppelklick; Sprachansage: „Game mode / Music mode“
- Bluetooth-Neukopplung – 3 s lang drücken; Sprachansage: „Pairing“ mit blinkendem blauen Licht

Verbindung mit dem Xbox-Controller herstellen

1. 1. Stecken Sie den 2,4 GHz-Sender direkt in den Xbox-Controller.

A: Drittanbieter-Controller werden nicht unterstützt.

B: Stellen Sie sicher, dass der Sender fest in den Controller eingesetzt ist, bis Sie ein Geräusch ähnlich einem „Snap“ hören, das anzeigt, dass er sicher verriegelt ist. Eine lockere Verbindung kann zu Rauschen, Echo, niedriger Lautstärke oder fehlendem Ton im Headset führen.



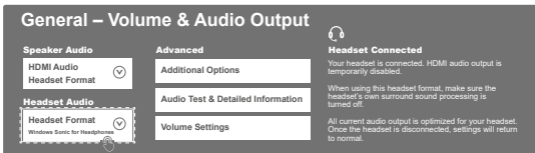
2. 2. Schalten Sie das Headset ein und stellen Sie sicher, dass es im 2,4 GHz-Modus bleibt.

A: Die Anzeige des Senders beginnt blau zu blinken, was darauf hinweist, dass er bereit zum Koppeln ist.



3. Gehen Sie auf Ihrer Xbox-Konsole zu „Settings > General > Volume & Audio Output > Headset Audio“ und überprüfen Sie den Verbindungsstatus des Headsets.

A: Das Headset sollte sich innerhalb weniger Sekunden automatisch verbinden. Falls nicht, versuchen Sie, den Sender erneut einzustecken.



4. Lautstärkeinstellungen anpassen:

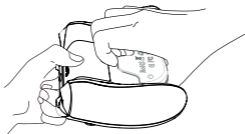
A: Gehen Sie in den Systemeinstellungen zu Audio oder Volume & Audio Output.

B: Stellen Sie sicher, dass sowohl die Headset-Lautstärke als auch das Mikrofon eingeschaltet sind.

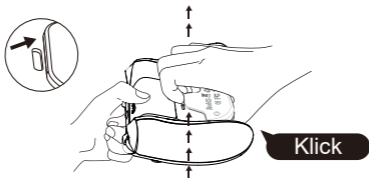
C: Wenn Sie das Headset zum ersten Mal mit dem Controller verwenden, kann die Standardlautstärke niedrig sein und die Mikrofonüberwachung aktiviert sein. Passen Sie dies bei Bedarf an.

5. Entfernen Sie den 2,4 GHz-Sender aus dem Xbox-Controller.

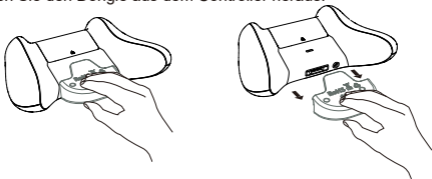
A: Lösen Sie die Verriegelung auf der Rückseite des Controllers und des Dongles.



B: Sobald Sie ein Geräusch ähnlich einem „Klick“ hören, ist die Verriegelung gelöst.



C: Ziehen Sie den Dongle aus dem Controller heraus.



Verwendung der zwei Modi

1. 2,4GHz-Dongle-Modus

A: Stecken Sie den USB 2,4 GHz-Dongle-Sender in den Geräteanschluss und schalten Sie das Headset ein. Die LED leuchtet grün und blinkt langsam, während auf das Koppeln gewartet wird.

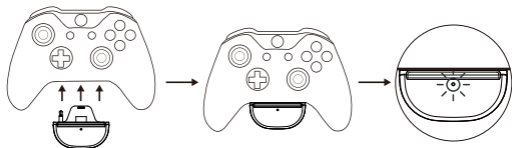
B: 2,4 GHz-Dongle-Modus Sprachansage & LED-Anzeige:

„Dongle Mode“: Blinkendes grünes Licht

„Dongle Connected“: Atmendes grünes Licht

„Dongle Disconnected“: Blinkendes grünes Licht

- Der 2,4 GHz-Dongle-Modus ist kompatibel mit Xbox One S, Xbox One X, Xbox One S All-Digital, Xbox Series S (weiß), Xbox Series X, Xbox Series S (schwarz 1 TB), PC, PS4, PS5, Laptop, Mobiltelefon.
- Wenn Sie den USB-Dongle mit einem Mac oder Nintendo Switch verwenden, benötigen Sie einen USB-A-zu-USB-C-Adapter (nicht im Lieferumfang enthalten).
- Der 2,4 GHz Wireless-Dongle bietet ein stabileres Signal und geringere Latenz.
- Stecken Sie den 2,4 GHz-Dongle-Sender fest in den dedizierten Anschluss des Xbox-Controllers. Ein Geräusch ähnlich einem „Snap“ zeigt eine erfolgreiche Verbindung an.
- Die durchgehende blaue LED am 2,4 GHz-Dongle zeigt eine erfolgreiche Verbindung an.



- **2,4 GHz-Dongle-Modus für PS4/PS5/PC oder andere USB-A-fähige Geräte:** Stecken Sie ein Ende des mitgelieferten USB-Adapters in den 2,4 GHz-Sender und das USB-A-Ende in einen USB-Anschluss Ihrer PS4, PS5, Ihres PCs oder eines anderen kompatiblen USB-A-Geräts. Diese Verbindung gewährleistet eine stabile kabellose Leistung.

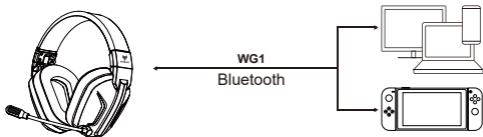


2. Bluetooth-Modus

A: Schalten Sie das Headset ein und aktivieren Sie Bluetooth auf Ihrem Gerät (Computer, Mobiltelefon, Mac, Nintendo Switch). Stellen Sie es in den sichtbaren Modus und suchen Sie nach neuen Geräten. Suchen Sie in der Geräteliste nach „WG1“ und klicken Sie, um die Verbindung herzustellen.

B: Bluetooth-Modus Sprachansage & LED-Anzeige:
 „Bluetooth Mode“: Blinkendes blaues Licht
 „Bluetooth Connected“: Atmendes blaues Licht
 „Bluetooth Disconnected“: Blinkendes blaues Licht

- Der Bluetooth-Modus ist kompatibel mit PC, Mac, Laptop, Mobiltelefon und Nintendo Switch.
- Der Bluetooth-Modus ist nicht kompatibel mit PS4, PS5, Xbox One S, Xbox One X, Xbox One S All-Digital, Xbox Series S (weiß), Xbox Series X, Xbox Series S (schwarz 1 TB) und anderen Xbox-Konsolen.
- Bluetooth-Modus – Verwendet Bluetooth 5.4-Technologie für eine kabellose Verbindung, die Ihnen Bewegungsfreiheit bietet und gleichzeitig hochwertigen Sound ermöglicht.



Hinweise zur Geräteeinstellung bei verbundenem Headset

1. PC-Verbindungseinstellungen

- A: Öffnen Sie die „Systemsteuerung“ und klicken Sie auf „Alle Systemsteuerungselemente“.
- B: Klicken Sie mit der rechten Maustaste auf „Wireless-Gaming-Headset“ und wählen Sie „Als Standardgerät festlegen“.
- C: Gehen Sie zur Registerkarte „Aufnahme“, klicken Sie mit der rechten Maustaste auf „Wireless-Gaming-Headset“ und wählen Sie „Als Standardgerät festlegen“.

2. Mac-Verbindungseinstellungen

A: Klicken Sie auf „Systemeinstellungen“.

B: Navigieren Sie zu „Ton“.

C: Im Reiter „Ausgabe“ rechtsklicken Sie auf „Wireless-Gaming-Headset“ und wählen „Als Standardgerät festlegen“.

D: Im Reiter „Eingabe“ rechtsklicken Sie auf „Wireless-Gaming-Headset“ und wählen „Als Standardgerät festlegen“.

3. PS4/PS5-Verbindungseinstellungen

A: Klicken Sie auf „Einstellungen“ auf dem Bildschirm.

B: Gehen Sie zum Reiter „Geräte“.

C: Klicken Sie auf den Reiter „Audiogeräte“.

D: Legen Sie „Wireless-Gaming-Headset“ als Standardgerät für „Eingabegerät“ und „Ausgabegerät“ fest, indem Sie mit der rechten Maustaste darauf klicken.

E: Passen Sie die „Lautstärkeregelung (Headset)“ bei Bedarf an.

4. Nintendo Switch-Verbindungseinstellungen

A: Schalten Sie Ihre Nintendo Switch ein, stecken Sie sie in die Docking-Station und verbinden Sie den Monitor.

B: Verbinden Sie den Wireless-Adapter mit einem USB-Anschluss der Nintendo-Dockingstation.

C: Drücken Sie den Power-Knopf am Headset 3 s lang, um es einzuschalten.

5. Xbox-Verbindungseinstellungen

A: Klicken Sie auf „Einstellungen“ vom Xbox-Startbildschirm.

B: Navigieren Sie zum Reiter „Geräte & Verbindungen“.

C: Wählen Sie „Zubehör“.

D: Stellen Sie sicher, dass das Wireless-Gaming-Headset verbunden ist.
Falls nicht, stecken Sie den Sender erneut ein oder starten Sie das Headset neu.

E: Gehen Sie zurück zum Hauptmenü der Einstellungen und wählen Sie „Lautstärke & Audioausgabe“.

F: Unter „Headset-Audio“: Stellen Sie sicher, dass das Ausgabeformat auf „Headset-Format“ eingestellt ist, schalten Sie das Mikrofon ein und passen Sie bei Bedarf Headset-Lautstärke und Mikrofon-Monitoring an.

Technische Daten

Modell:	WG1
Laden:	USB-C
Bluetooth-Version:	V 5.4
Kabellose/Bluetooth-Reichweite:	≅ 10m/33ft
Treiber-Durchmesser:	Φ 50 mm
Frequenzbereich:	20Hz~15kHz
Betriebsspannung:	3.7V
Batteriekapazität:	1200mAh
Batterie-Lade-Spannung/Strom:	5V/1A
Batterielaufzeit:	Laden ca. 2,5 h, Nutzung ca. 50 h (RGB aus und Lautstärke 30 %) Unterstützt RGB-Wechsellichteffekte

Fehlerbehebung – Fragen & Antworten

**F: Mein Headset verbindet sich ständig und trennt die Verbindung.
Was soll ich tun?**

A: Bitte versuchen Sie folgende Schritte:

1. Abstand prüfen: Stellen Sie sicher, dass Sie sich innerhalb von ca. 10 m (30 ft) vom verbundenen Gerät befinden.
2. Störquellen vermeiden: Andere Bluetooth-Geräte oder Funksignale können die Verbindung stören.

3. Batteriestatus: Stellen Sie sicher, dass das Headset ausreichend aufgeladen ist.
4. Headset und Gerät erneut koppeln:
 - 4-1. Schalten Sie das Headset ein.
 - 4-2. Halten Sie die Mikrofon-Taste länger als 2 s gedrückt, um in den Bluetooth-Modus zu wechseln.
 - 4-3. Halten Sie gleichzeitig die Tasten Lautstärke + und Lautstärke – länger als 6 s gedrückt, um alle Geräte zu löschen und das Headset auszuschalten.
 - 4-4. Schalten Sie das Headset ein und koppeln Sie es erneut mit Ihrem Gerät.
5. Kundendienst kontaktieren

F: Mein Mikrofon nimmt keinen Ton mehr auf. Was soll ich tun?

A: Bitte versuchen Sie folgende Schritte:

1. Physische Verbindung prüfen: Stellen Sie sicher, dass das Mikrofon eingeschaltet ist und nicht blockiert oder abgedeckt wird.
2. Stummschaltung prüfen: Stellen Sie sicher, dass das Mikrofon nicht stummgeschaltet ist.
3. Audio-Einstellungen des Geräts prüfen: Überprüfen Sie, ob das Mikrofon als Eingabegerät in den Audio-Einstellungen ausgewählt ist. Passen Sie bei Bedarf Lautstärke und Gain an.
4. Auf verschiedenen Geräten testen.

5. Mikrofon reinigen.
6. Störquellen isolieren: Identifizieren und beseitigen Sie mögliche Störquellen wie starken Wind oder nahegelegene elektronische Geräte.
7. Kundendienst kontaktieren

F: Ich kann mein Headset nicht aufladen. Was soll ich tun?

A: Bitte versuchen Sie folgende Schritte:

1. Dekabel austauschen.
2. Ladeanschluss reinigen.
3. Andere Ladequellen ausprobieren.
4. Beim Einstecken des Kabels die Power-Taste länger als 10 s gedrückt halten.
5. Kundendienst kontaktieren.

F: Verbindung zum 2,4 GHz-Dongle-Sender nicht möglich.

A: Bitte versuchen Sie folgende Schritte:

1. Wenn sich das Headset im 2,4 GHz-Modus befindet, stecken Sie den Sender in das Gerät. Das Headset verbindet sich automatisch mit dem Sender. Nach der Verbindung leuchtet die LED des Senders dauerhaft blau, und die LED des Headsets zeigt ein atmendes grünes Licht.

2. Wenn sich das Headset im Bluetooth-Modus befindet, halten Sie die MIC-Taste gedrückt, um in den 2,4 GHz-Modus zu wechseln. Die LED des Headsets blinkt grün und die Sprachansage „Dongle Mode“ ertönt. Stecken Sie dann den 2,4 GHz-Sender in das Gerät – das Headset verbindet sich automatisch.

Achtung

EXPLOSIONSGEFAHR, WENN DIE BATTERIE DURCH EINEN FALSCHEN BATTERIETYP ERSETZT WIRD.
GEBRAUCHTE BATTERIEN GEMÄSS DEN ANWEISUNGEN ENTSORGEN.
DAS SYMBOL WEIST AUF GLEICHSPANNUNG (DC) HIN.



Recycling / Entsorgung

Dieses Produkt ist mit dem WEEE-Symbol (Waste Electrical and Electronic Equipment) gekennzeichnet. Es muss gemäß der europäischen Richtlinie 2012/19/EU recycelt oder fachgerecht demontiert werden, um die Umweltbelastung zu minimieren.

Garantiebedingungen

WESEARY-Produkte haben ab dem ursprünglichen Kaufdatum eine 12-monatige eingeschränkte Garantie. Bei Problemen wenden Sie sich bitte an unser Support-Team. Wir helfen Ihnen gerne, jegliche Schwierigkeiten zu lösen.

Weitere Informationen finden Sie auf der offiziellen WESEARY-Website:

Website: <https://weseary.net> E-Mail: WESEARYService@outlook.com

Produktgarantie

Sehr geehrte Kundinnen und Kunden:

Hallo! Um den After-Sales-Service in Anspruch zu nehmen, füllen Sie bitte die Produktgarantiekarte entsprechend Ihrer tatsächlichen Situation aus.

Senden Sie anschließend die ausgefüllte Garantiekarte an den Händler zurück, bei dem Sie das Produkt gekauft haben. Vielen Dank!

1. Bitte kreuzen Sie den Grund für den After-Sales-Service an:

Qualität Design/Optik Unbequem

Andere: _____

2. Bitte kreuzen Sie die gewünschte After-Sales-Option an:

Ersatz Reparatur Rückgabe

3. Bitte geben Sie uns Ihr wertvolles Feedback: _____

Hinweis: Bitte erkundigen Sie sich beim Händler nach der genauen Adresse für den After-Sales-Service.



WESEARY

Model No.: WG1

FCC ID: 2BATE-WG1L, 2BATE-DX1



RoHS



219-249182

Made in China

Raccolta differenziata: verifica le disposizioni del tuo Comune.