

Quick Start Guide

사용자 가이드 ユーザーガイド

beflex

coach

1

Remove the protective stickers.

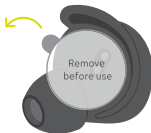
Remove the battery-drain prevention stickers on each earbuds. Place them back in the case to activate the earbuds.

보호 스티커를 제거해주세요.

배터리 방전을 방지하기 위해 이어폰에 스티커가 부착되어 있습니다. 스티커를 제거하고 이어폰을 충전케이스 안에 다시 넣어 활성화 해주세요.

保護ステッカーを取り外してください。

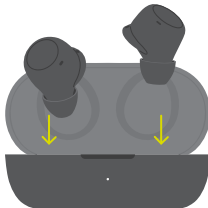
バッテリー放電防止のためにイヤホンにステッカーがついています。イヤホンを充電ケースの中に再び入れて有効にしてください。



Remove protective sticker.

보호 스티커를 제거해주세요.

保護ステッカーを取り外してください。



Place back in case to activate the device.

다시 케이스 안에 넣어 활성화 해주세요.

再び充電ケースの中に入れて有効にしてください。

2

Turn on Bluetooth®

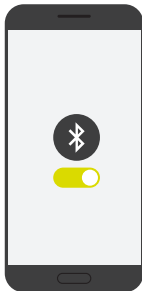
Turn on the Bluetooth function on your smartphone.

블루투스를 켜주세요.

스마트폰의 블루투스 기능을 활성화 해주세요.

Bluetoothをオンにしてください。

スマートフォンのBluetooth機能を有効にしてください。



3

Connect Beflex Coach.

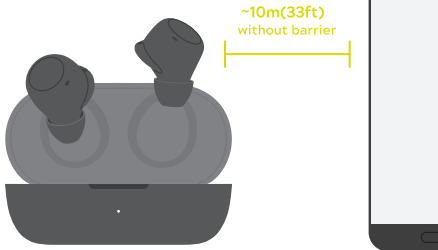
Take the earbuds out of the charging case. The earbuds will enter pairing mode automatically. Connect Beflex Coach via Bluetooth.

Beflex Coach 이어폰을 연결하세요.

이어폰을 충전케이스에서 꺼내면 자동으로 페어링 모드에 진입합니다. 스마트폰의 블루투스 설정에서 Beflex Coach 이어폰을 연결해주세요.

Beflex Coach イヤホンを接続してください。

イヤホンを充電ケースより取り出すと自動にペアリングモードに入ります。スマートフォンの Bluetooth設定でBeflex Coachに接続してください。



4

Register with Beflex app.

Download and register your device with Beflex app.

비플렉스 앱에 이어폰을 등록하세요.

비플렉스 앱을 다운로드하고, 아이폰을 앱에 등록하세요.

Beflexアプリにイヤホンを登録してください。

Beflexアプリをダウンロードして、イヤホンをアプリに登録してください。



For more information:

www.beflex.co/beflex-app



5

Run with Beflex Coach

Start your first run on Beflex app.

Beflex Coach와 함께 달리기를 시작하세요.

비플렉스 앱을 사용하여 달리기를 기록하세요.

Beflex Coachと一緒にランニングを開始してください。

Beflexアプリを使ってランニングを記録してください。



6

Find the most comfortable fit.

Test different eartips and earwings.

가장 편안한 착용을 위한 팁.

3가지 사이즈의 이어팁과 이어윙 중에서 자신에게 가장 편안한 사이즈를 찾아 착용해주세요.

ご着用に際しての有効な情報。

3種類のイヤーチップとイヤーフックを用意しています。本人の耳によく合うものを選んで着用してください。



Rotate to fit the most comfortable position.

가장 편안한 위치로 회전하여 착용하세요.
一番楽な位置に回転して着してください。

Button functions.

물리 버튼 기능

物理ボタン機能



Single Press ●

1번 누르기

1回押す

Ambient Mode

주변음 허용모드

周辺の音を聞き取る

Play/Pause

재생/일시정지

再生/一時停止

Double Press ●●

2번 누르기

2回押す

Previous Song

이전 곡

前の曲

Next Song

다음 곡

次の曲

Long Press ●●●

길게 누르기

長く押す

Voice Assistant

음성 비서

音声秘書

Voice Assistant

음성 비서

音声秘書

LED status.

Case LED shows the charging status of the case battery.

충전 상태 확인

충전케이스의 LED를 통해서 케이스의 배터리 충전 상태를 확인할 수 있습니다.

充電状態確認

充電ケースのLEDを通じてケースバッテリーの充電状態をご確認いただけます。



Case battery is sufficient
케이스 배터리 상태 충분
バッテリー十分



Less than 1 full charge for earbuds
이어폰 충전 가능 횟수 1회 미만
イヤホン充電可能回数:1回未満

Charge earbuds.

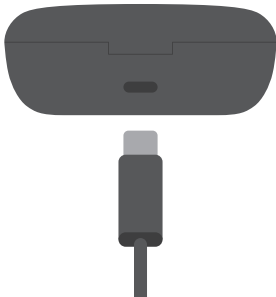
Place the earbuds inside the case to charge the earbuds. Connect USB-C to the charging case.

이어폰 충전

이어폰을 충전케이스 안에 넣으면 이어폰이 충전됩니다. 동봉된 USB-C 케이블을 연결해서 충전케이스를 충전하세요.

イヤホン充電

イヤホンを充電ケースの中に入れるとイヤホンが充電されます。充電ケースを充電するためには同封されているUSB-Cケーブルをご使用ください。



Reset earbuds.

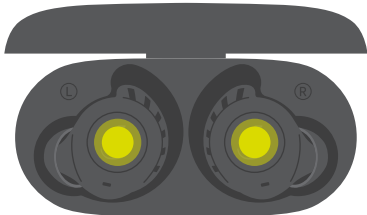
Place both earbuds inside the charging case. Press both buttons on the two earbuds at the same time for 6 seconds. Earbuds LED will blink 2 times if reset is successful.

이어폰 리셋

이어폰을 케이스 안에 넣은 상태로 양쪽 이어폰의 물리버튼을 동시에 6초간 눌러주세요. 리셋이 진행되면 LED가 2회 깜빡입니다.

イヤホンリセット

イヤホンをケースの中に入れたままイヤホンの両方にある物理ボタンを同時に 6秒間押してください。リセットに入るとイヤホンのLEDが2回点滅します。



SPECIFICATIONS

General

Model name	Beflex Coach
Model number	BFC100
Product name	True wireless earphone
Weight	Earbud (each): 5.7g / Charging case: 31g
Dimensions	Earbud (each): 17.1 x 20.2 x 22mm Charging case: 71 x 35.1 x 29mm
Waterproof	IP67
Button interface	Physical button
Charging port	USB-C
Microphone	Dual-mic * 2
Manufactured country	China

BiomechEngine®

Chip version	BME-300
---------------------	---------

Bluetooth® specs

Version	5.2
Chipset	QCC3040
Profiles	HFP, A2DP, AVRCP
Codec	SBC, AAC, APTX
Bluetooth range	~10m

Audio

Driver unit	6.0mm, 2xdynamic
Frequency range	20-20KHz
Magnet type	Neodymium
Impedence	16Ω

Battery*

Capacity	Earbud (each): 50mAh Charging case: 410mAh Li-ion Polymer
Playtime (continuous)	Up to 7 hours
Playtime (total)	Up to 28 hours with charging case (3 full charge)
Charging time	Charging earbuds by case takes 1.5 hours Charging both earbuds and case takes 2 hours
Standby time	80 hours for earbuds

*Battery playtime may differ depending on the device type, volume level, environment, usage, and many other factors.

제품 스펙

기본정보

모델명	Beflex Coach
모델 번호	BFC100
품목명	완전무선 이어폰
무게	이어버드(개별): 5.7g / 배터리 케이스: 31g
사이즈	이어버드(개별): 17.1 x 20.2 x 22mm 배터리 케이스: 71 x 35.1 x 29mm
방수 레벨	IP67
버튼방식	물리버튼
충전 포트	USB-C
마이크	Dual-mic * 2
제조국	중국

바이오맥엔진®

칩 버전	BME-300
------	---------

블루투스®

버전	5.2
칩셋	QCC3040
프로파일	HFP, A2DP, AVRCP
오디오 코덱	SBC, AAC, APTX
연결거리	~10m

오디오

드라이버 유닛

6.0mm, 2xdynamic

주파수 대역

20-20KHz

Magnet Type

Neodymium

Impedence

16Ω

배터리*

배터리 용량

이어버드 (개별): 50mAh

배터리 케이스: 410mAh Li-ion Polymer

재생시간

완충 시 7시간 재생 (이어버드 자체)

총 재생시간

최대 28시간 (3회 완충 가능)

충전시간

이어버드: 1.5시간

배터리 케이스 포함 전체: 2시간

이어버드 대기시간

80시간

*스마트폰의 기종과 볼륨, 사용환경에 따라 배터리 지속시간이 달라질 수 있습니다.

Manufacturer Information

Beflex Inc.

9, Yuseong-daero 1205beon-gil,
Yuseong-gu, Daejeon, South Korea,
34104 (Floor 3, Beflex Inc.)

Inquiry

support@beflex.co

Information

www.beflex.co

제조사 정보

(주)비플렉스

대전광역시, 유성구, 유성대로 1205번길 9, 3층
비플렉스 (34104)

문의

support@beflex.co

홈페이지

www.beflex.co

BiomechEngine® is the registered trademark owned by Beflex Inc.

The Bluetooth® word mark and logos are registered trademarks owned by Bluetooth SIG, Inc. and any use of such marks is under license.

Qualcomm aptX and QualcommTrueWireless are products of Qualcomm Technologies, Inc. and/or its subsidiaries.

Other trademarks and trade names are those of their respective owners.

FCC STATEMENT

Changes or modifications not expressly approved by the party responsible for compliance could void the user's authority to operate the equipment. This equipment has been tested and found to comply with the limits for a Class B digital device, pursuant to Part 15 of the FCC Rules. These limits are designed to provide reasonable protection against harmful interference in a residential installation. This equipment generates uses and can radiate radio frequency energy and, if not installed and used in accordance with the instructions, may cause harmful interference to radio communications. However, there is no guarantee that interference will not occur in a particular installation. If this equipment does cause harmful interference to radio or television reception, which can be determined by turning the equipment off and on, the user is encouraged to try to correct

the interference by one or more of the following measures:

- Reorient or relocate the receiving antenna.
- Increase the separation between the equipment and receiver.
- Connect the equipment into an outlet on a circuit different from that to which the receiver is connected.
- Consult the dealer or an experienced radio/TV technician for help.

This device complies with part 15 of the FCC rules. Operation is subject to the following two conditions (1) this device may not cause harmful interference, and (2) this device must accept any interference received, including interference that may cause undesired operation.

www.beflex.co

Copyright © 2020 Beflex Inc. All rights reserved.

The Bluetooth® word mark and logos are registered trademarks owned by Bluetooth SIG, Inc. and any use of such marks is under license.
Other trademarks and trade names are those of their respective owners.