



14.1" Slim Laptop

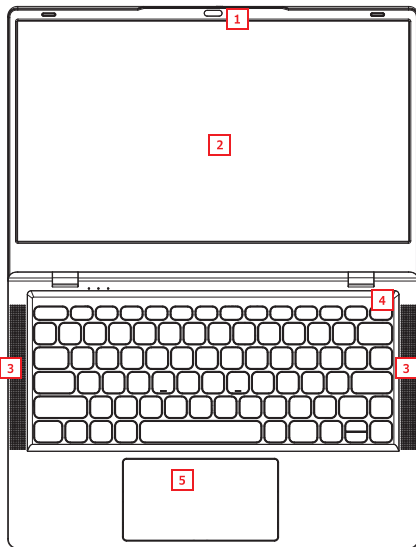
Laptop delgada de 14,1"



Quick Start Guide

Guía de inicio rápido

For user manuals, please visit www.rca.com
Para obtener manuales de usuario, visite www.rca.com



LAPTOP FEATURES CARACTERÍSTICAS DE LA LAPTOP

- | | |
|---|--|
| 1 Camera / Cámara | 7 USB 3.1 |
| 2 Screen / Pantalla | 8 USB 3.1 |
| 3 Speakers / Altavoces | 9 Headphone Port / Puerto para Audífonos |
| 4 Power Button / Botón de encendido | 10 Charging port / Puerto de carga |
| 5 Touchpad / Panel táctil | 11 HDMI |
| 6 Micro SD Slot / Ranura para Micro SD card | 12 USB 3.1 |



WHAT'S IN THE BOX QUÉ HAY EN LA CAJA

- Laptop
- Power Adapter / Adaptador de corriente
- Quick Start Guide / Guía de inicio rápido
- Warranty Card / Poliza de Garantía

This product has been manufactured and sold under the responsibility of E&S INTERNATIONAL ENTERPRISES, INC. RCA, the RCA logo and the two dogs (Nipper and Chipper) logo are trademarks used under license by E&S INTERNATIONAL ENTERPRISES, INC. - further information at www.rca-brand.com. All other products, services, companies, trademarks, trade or product names and logos referenced herein are the property of their respective owners.

RCA es una marca comercial registrada o marca comercial de RCA Trademark Management utilizada bajo licencia por ESI Enterprises, Inc. Google, Android, Google Play y otras marcas son marcas comerciales de Google LLC. El robot de Android se reproduce o modifica a partir del trabajo creado y compartido por Google y se usa de acuerdo con los términos descritos en la licencia de atribución Creative Commons 3.0.

NOTE / NOTA:

▲ Please make sure to fully charge your device before powering on.

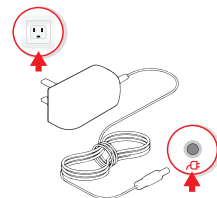
Asegúrese de cargar completamente su dispositivo antes de encenderlo.

▲ Caution: The AC adapter included with your PC was specifically designed and approved for your model. Utilization of an after-market adapter may damage either the notebook or other devices connected to it. If damage is determined to have been caused by utilization of an unauthorized power supply, it will not be protected under warranty.

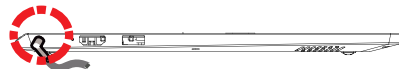
Precaución: El adaptador de CA incluido con su PC fue diseñado y aprobado específicamente para su modelo. La utilización de un adaptador del mercado secundario puede dañar la computadora portátil u otros dispositivos conectados a ella. Si se determina que el daño fue causado por la utilización de una fuente de alimentación no autorizada, no estará protegido por la garantía.

STARTING UP EMPEZANDO

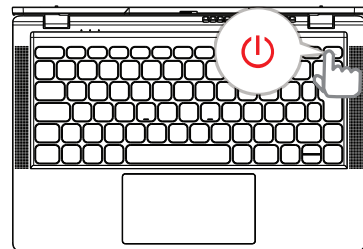
- 1 Plug Power Adapter Into Wall Outlet
Enchufe el adaptador de corriente en el tomacorriente de pared



- 2 Plug Power Adapter Into Laptop
Conecte el adaptador de corriente a la laptop



- 3 Press and Release the Power Button
Presione y suelte el botón de encendido



- 4 Follow the on screen Windows prompts to finish setting up
Siga las indicaciones de Windows en pantalla para finalizar la configuración

POLIZA DE GARANTIA

PRODUCTO: COMPUTADORA PERSONAL PORTATIL

MARCA: RCA

MODELO: RWNP41424-BK-S / RWNP41424-BL-S

No. Serie:

Fecha de entrega

Sello del Distribuidor

Mediante la empresa de **SUNCORP ELECTRONICS, S.A. DE C.V.**, se garantiza este producto y todos sus componentes, piezas y mano de obra por el tiempo indicado en la tabla de vigencia, contando a partir de la fecha de entrega al consumidor final comprobable con la nota o factura de compra o el sello con fechador de distribuidor (con fecha de entrega en esta póliza), contra cualquier defecto de fabricación y durante uso normal y domestico de este producto. Esta garantía ampara únicamente el aparato y serie que está indicado en este documento,

VIGENCIAS

VIGENCIA	PRODUCTO
1 (un año)	LAPTOP

CLAUSULAS

1. Para hacer efectiva esta garantía, se deberá presentar el PRODUCTO, esta Póliza en Original debidamente llenada y sellada por el Distribuidor, Comprobante de Compra e Identificación oficial a **SUNCORP ELECTRONICS S.A. DE C.V.** o a cualquiera de nuestros Centros de Servicio Autorizados en la República Mexicana. Para saber qué centro de servicio le corresponde a su localidad, solicite información al teléfono 01 (55) 9065 7410.
2. Si el producto se encuentra dentro del periodo de garantía, **SUNCORP ELECTRONICS S.A. DE C.V.** o cualquiera de nuestros Centros de Servicio Autorizados en la República Mexicana se compromete a reparar el producto o cambiar a elección de esta y/o reponer las piezas y componentes defectuosos del mismo, con partes nuevas sin costo alguno para el consumidor, así como a cubrir los gastos de transportación que se deriven de la presente garantía dentro de su red de servicio.
3. El tiempo de reparación no será mayor a treinta (30) días naturales contados a partir de la fecha de recepción del producto por parte de **SUNCORP ELECTRONICS S.A. DE C.V.**, o cualquiera de los Centros de Servicio Autorizados.
4. Este producto no deberá ser operado a la intemperie.
5. En caso de extravío de la presente póliza, el consumidor puede solicitar una reposición, con previa presentación de la notificación e identificación oficial.

ESTA GARANTIA NO SERA VALIDA EN LOS SIGUIENTES CASOS:

- a) Cuando el producto se hubiese utilizado en condiciones distintas a las normales.
- b) Por mal uso o abuso del mismo.
- c) Cuando el producto no hubiese sido operado de acuerdo con el instructivo de uso del mismo.
- d) Cuando el producto hubiese sido alterado o reparado por personas no autorizadas por el fabricante.

SERVICIO DE GARANTÍA: **SUNCORP ELECTRONICS S.A. DE C.V.**

Francisco I Madero 21,

Col. San José Milla

Cuautitlán, Estado de México,

Teléfono para Servicio: Tel. 01 (55) 9065 7410

Correo Electrónico: servicio@suncorpelectronics.mx

Para solicitud de servicio de garantía, información sobre partes, componentes y accesorios, o aclaración a nivel nacional, comunicarse al número de teléfono siguiente:

Tel. 01 (55) 9065 7410

Cumplimiento normativo de la FCC:

Este dispositivo cumple con la Parte 15 de las Normas de la FCC. La operación está sujeta a las siguientes dos condiciones:

- (1) Es posible que este dispositivo no cause interferencias dañinas.
- (2) Este dispositivo debe aceptar cualquier interferencia recibida, incluida la interferencia que pueda causar funcionamiento no deseado.

NOTA: Este equipo ha sido probado y se encontró que cumple con los límites para un dispositivo digital de Clase B, de conformidad con la parte 15 de las Reglas de la FCC. Estos límites están diseñados para brindar una protección razonable contra interferencias dañinas en una instalación residencial. Este equipo genera usos y puede irradiar energía de radiofrecuencia y, si no se instala y utiliza de acuerdo con las instrucciones, puede causar interferencias dañinas en las comunicaciones por radio. Sin embargo, no hay garantía de que no se produzcan interferencias en una instalación en particular. Si este equipo causa interferencias dañinas en la recepción de radio o televisión, lo que se puede determinar apagando y encendiendo el equipo, se recomienda al usuario que intente corregir la interferencia mediante una o más de las siguientes medidas:

- Reorientar o reubicar la antena receptora.
- Aumente la separación entre el equipo y el receptor.
- Conectar el equipo a una toma de un circuito diferente al que está conectado el receptor.
- Consulte al distribuidor o a un técnico experimentado en radio/TV para obtener ayuda

NOTA: El fabricante no es responsable de ninguna interferencia de radio o televisión causada por modificaciones no autorizadas a este equipo. Dichas modificaciones podrían anular la autoridad del usuario para operar el equipo.

Exposición a RF

El límite de SAR adoptado por la FCC es de 1,6 W/kg en promedio sobre un gramo de tejido. El valor SAR más alto informado a la FCC para este tipo de dispositivo cumple con este límite. El valor SAR más alto informado a la FCC para este tipo de dispositivo cuando se usa en condiciones de exposición portátil es de 0,05 W/kg.

FCC Regulatory Conformance

This device complies with Part 15 of the FCC Rules. Operation is subject to the following two conditions:

- (1) This device may not cause harmful interference.
- (2) This device must accept any interference received, including interference that may cause undesired operation.

NOTE: This equipment has been tested and found to comply with the limits for a Class B digital device, pursuant to part 15 of the FCC Rules. These limits are designed to provide reasonable protection against harmful interference in a residential installation. This equipment generates uses and can radiate radio frequency energy and, if not installed and used in accordance with the instructions, may cause harmful interference to radio communications. However, there is no guarantee that interference will not occur in a particular installation. If this equipment does cause harmful interference to radio or television reception, which can be determined by turning the equipment off and on, the user is encouraged to try to correct the interference by one or more of the following measures:

- Reorient or relocate the receiving antenna.
- Increase the separation between the equipment and receiver.
- Connect the equipment into an outlet on a circuit different from that to which the receiver is connected.
- Consult the dealer or an experienced radio/TV technician for help

NOTE: The manufacturer is not responsible for any radio or TV interference caused by unauthorized modifications to this equipment. Such modifications could void the user's authority to operate the equipment.

RF Exposure

The SAR limit adopted by FCC is 1.6 W/kg averaged over one gram of tissue. The highest SAR value reported to the FCC for this device type complies with this limit. The highest SAR value reported to the FCC for this device type when using in portable exposure conditions is 0.05 W/kg.