



KMOUK PC Gaming Soundbar

KM-HSB002 User Guide

Contents

About KMOUK KM-HSB002	02
Important Safety Instructions	03
Package Contents	04
Overview and Function	05
Overview and Function of the Front/Top Panel	05
Overview and Function of the Rear Panel	06
Functions and Operations	07
Before Using the Unit	09
Install	09
Connect the Power Cord	09
Power On/Off	10
Using This Unit	11
Connect with Bluetooth	12
Connect with AUX Cable	12
LED Indicator Light Setting	13
Restore Factory Setting	13
Maintenance and Care	14
Troubleshooting	14
Specifications	15
Compliance	15
Warranty and Service	17
Contact Us	17

About KMOUK KM-HSB002

Thank you for purchasing our product. Congratulations! Your PC Gaming soundbar is already in your hands! Let's get started! If you have any issues, email your order number and description of your issue to: support@kmouk.com. Send your email ASAP, we will fix your issues the first time you have them.

KMOUK KM-HSB002 is a light and compact PC Gaming Soundbar designed for desktop gamers.

- The built-in dual full-range speakers and 2 bass cones provide a clear sound field so you can enjoy movies, videos, music and games in your room.
- The built-in microphone enables great voice calls in Bluetooth mode.
- Bluetooth 5.0 Technology enables it compatible with almost all Bluetooth-enabled devices, 3.5mm audio interface, suitable for most Mobile Phone, iPad, Laptop, Xbox One or other device.
- Connect other speaker devices through the audio output interface to form a more powerful impact system for a better experience.

Important Safety Instructions

PLEASE READ CAREFULLY BEFORE USE. BE SURE TO FOLLOW THESE INSTRUCTIONS.

The precautions listed below are intended to prevent the personal safety of the user and others, as well as to safeguard against property damage, and to assist the user in the correct and safe use of the product.

After reading this manual, be sure to keep it in a safe place for easy reference at any time.

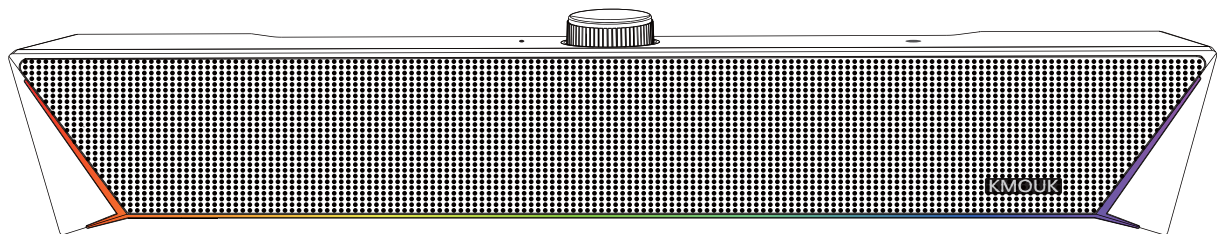
- DO NOT disassemble, modify, or repair your device. If the product is faulty, please stop using it immediately and contact the KMOUK Support team or authorized distributors.
- DO NOT expose the machine to rain and do not use the machine near water or in wet places.
- DO NOT place heat sources such as ovens, fireplaces, etc. near the unit. It may cause a fire.
- DO NOT drop the product or hit it strongly, it may cause damage to the product.
- Do not use by children alone. This product may contain small parts that may be a choking hazard to children under 3 years.
- Prolonged exposure to loud sounds can cause damage to hear. Please arrange the time of use properly.
- This product is intended for indoor use only and should not be applied to other usage scenarios.

Recycling Electrical Products

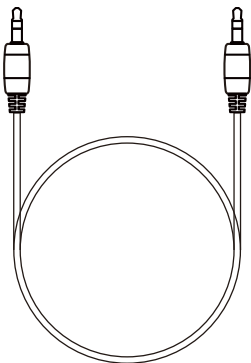
- Do not dispose of this product with general household trash. Before disposing of this product, comply with local laws and regulations for proper disposal.
- Be sure to discard used batteries in accordance with local regulations.

Package Contents

Confirm you have the supplied products and accessories shown below.



KMOUK PC Gaming Soundbar KM-HSB002



3.5mm Audio Cable



User Guide

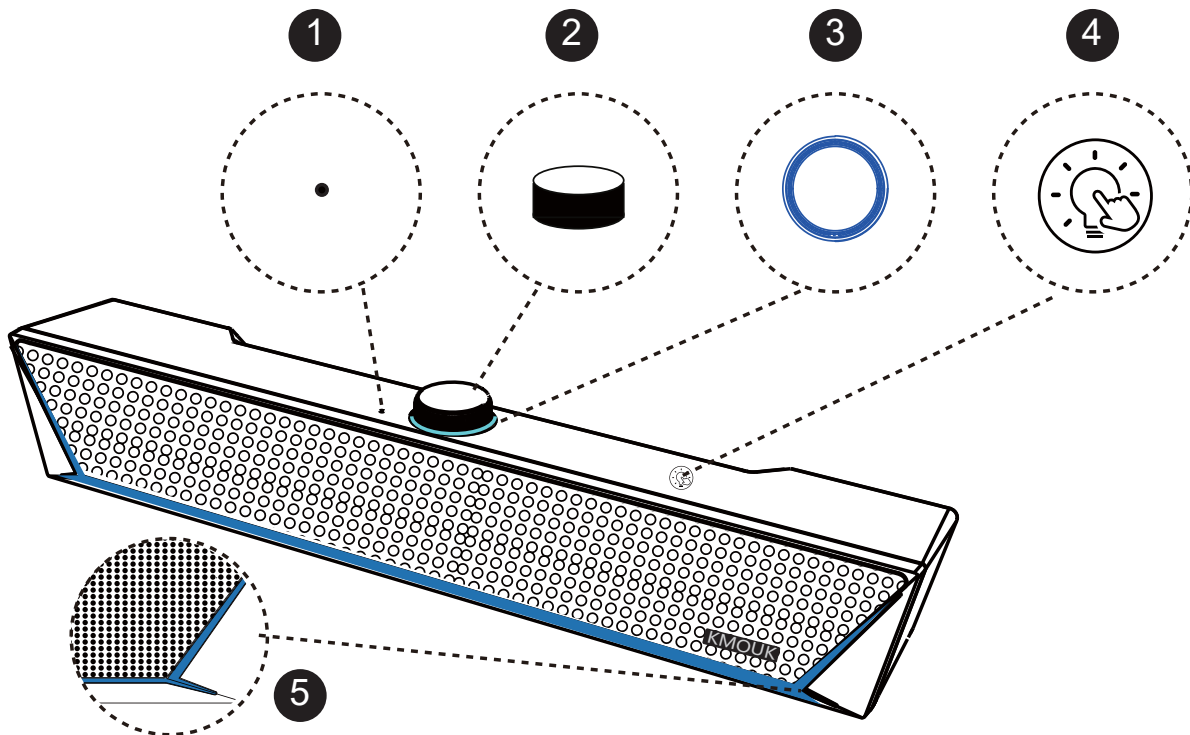


Quick Guide

Note: If any part of the product is missing or damaged, don not use. Contact the authorized KMOUK dealer or KMOUK customer service.

Overview and Function

Overview and Function of the Front / Top Panel



① Mic Use for voice calls (Bluetooth connection only).

② Multi-Function Knob

Use to adjust the volume, switch audio input, play/pause music, and answer hands-free calls under Bluetooth mode.

③ Knob Indicator Light

The indicator on the top panel will flash or glow to indicate the status of the operations and settings.

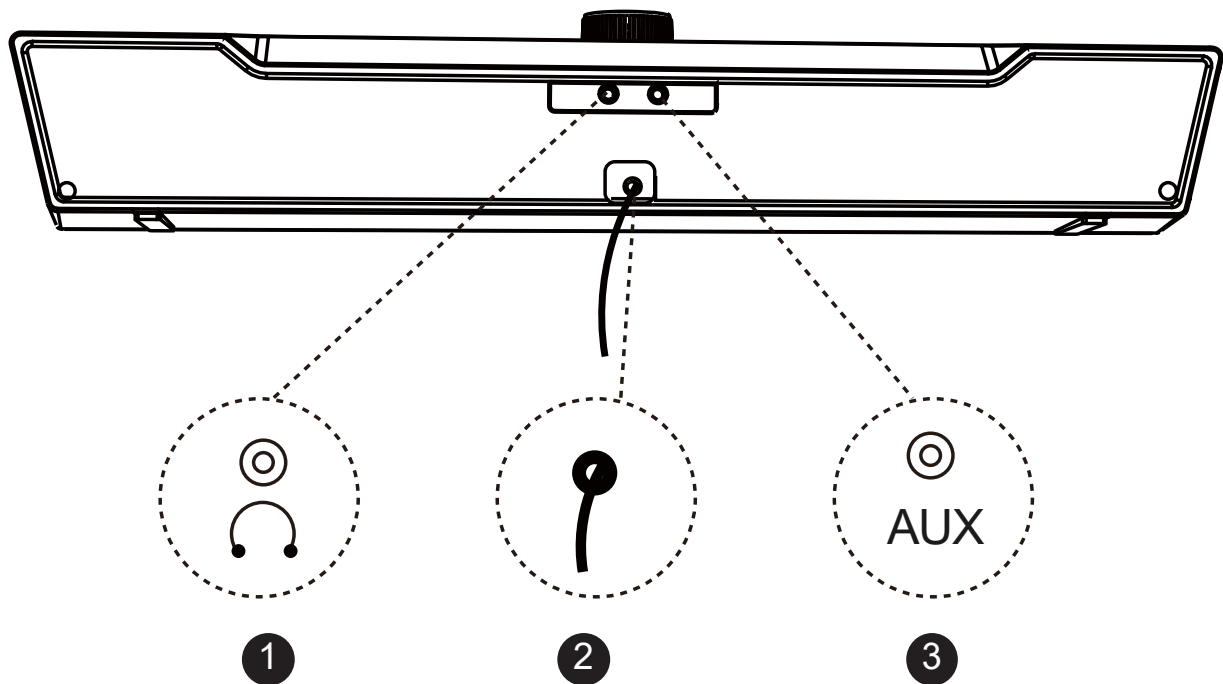
④ LED Touch Button

You can switch the lighting effects of the LED Indicator Light by press the **LED Touch Button** once, the switch order of the lighting effects is: [Fade light] - [Breathing light] - [Rhythm light]

⑤ LED Indicator Light

Show different lighting effects in the order of [Fade light] - [Breathing light] - [Rhythm light]

Overview and Function of the Rear Panel



❶ 3.5mm Audio Output Jack

For connecting to speakers or headsets with a 3.5mm audio cable and outputting audio signals.

❷ USB-A Power Cable

Connect the power supply cord.

❸ AUX Input Jack

For connecting to playback device, such as TV/PC with an AUX cable and inputting audio signals.

Note: If you use 3.5mm audio cable to output or input audio signals, the microphone function will not work, it works only under Bluetooth mode.

Functions and Operations

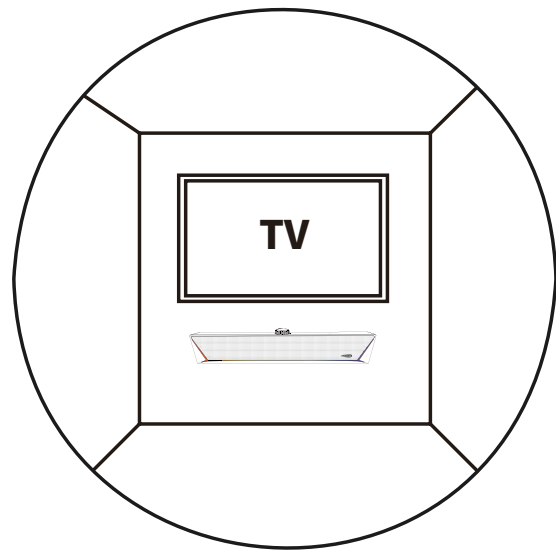
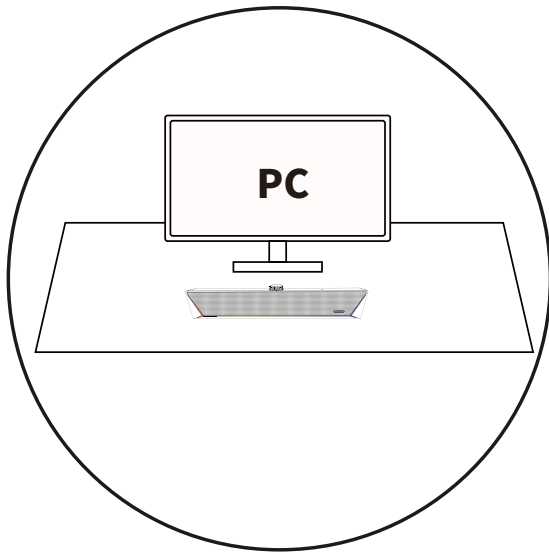
The following operations can be performed only when the USB power cable connected.

Function	Operation	Voice Prompt	Knob Indicator Light
Power On	Plug the USB and short press the Multi-Function Knob	Voice prompt	Corresponding indicator light of the mode before last shutdown flashes.
Power Off	Unplug the USB and long press the Multi-Function Knob for 2 seconds	Voice prompt	Knob indicator light goes off
Mode Switch	Double click the Multi-Function Knob . The mode switching order is: BT-AUX-BT	Voice prompt	The order of knob indicator light is: Blue-White-Blue
Bluetooth Pairing	Double click the Multi-Function Knob to switch to Bluetooth	/	Knob indicator light flashes blue
Bluetooth Connection	Open your phone's Bluetooth list, search for "KMOUK KM-HSB002" and click to connect	Voice prompt	Knob indicator light keeps solid blue
Bluetooth Out of Range	/	Voice prompt	Knob indicator light flashes blue

Play/Pause (in Bluetooth mode)	Short press the Multi-Function Knob	/	Knob indicator light keeps solid blue
Volume+	Rotate the Multi-Function Knob clockwise	/	Knob indicator light keeps flashing at maximum volume (blue light flashes in Bluetooth mode, white light flashes in AUX mode)
Volume-	Rotate the Multi-Function Knob anticlockwise	/	/
Answer/ Hang Up Phone Call	Short press the Multi-Function Knob	Default ringtone rings (some Android phone rings “incoming call”)	/
Reject Phone Call	Long press the Multi-Function Knob for 2 seconds	Call reject	/
Timeout Lighting-off	No operation in 1 minute	/	Knob indicator light goes off after no sound or operation in 1 minute
Restore Factory Setting	Long press the Multi-Function Knob for 10 seconds at shutdown mode	/	White knob indicator light flashes 3 times, then blue light flashes

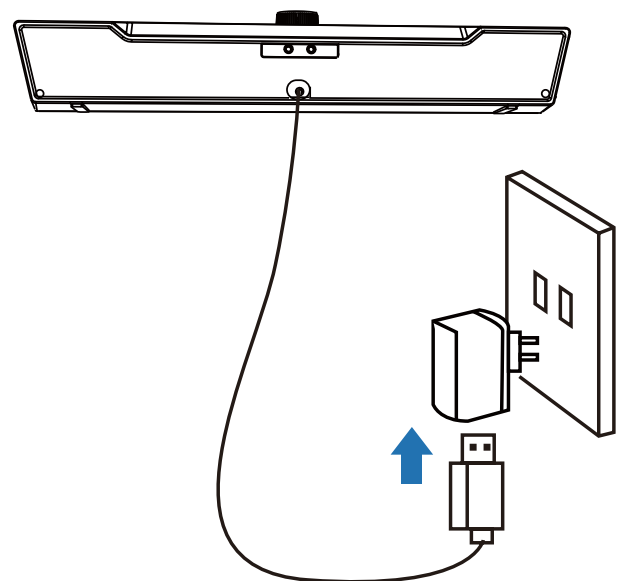
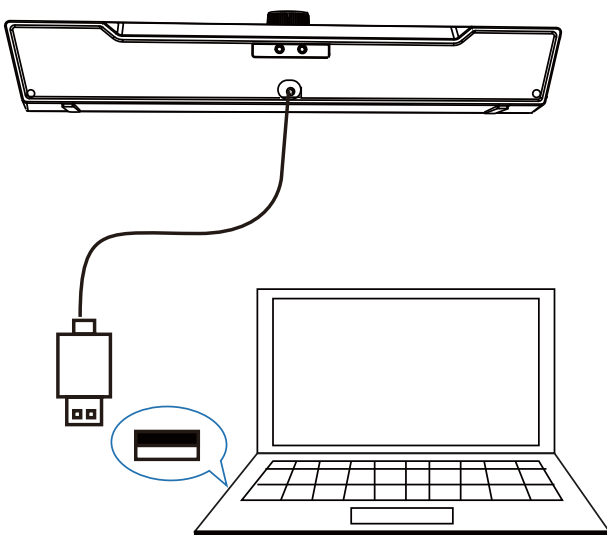
Before Using the Unit

Install



Place the unit on a horizontal table near the place where the USB power plug can be easily reached, or it can be hung on the wall (wall-mounted accessories are not included).

Connect the Power Cord

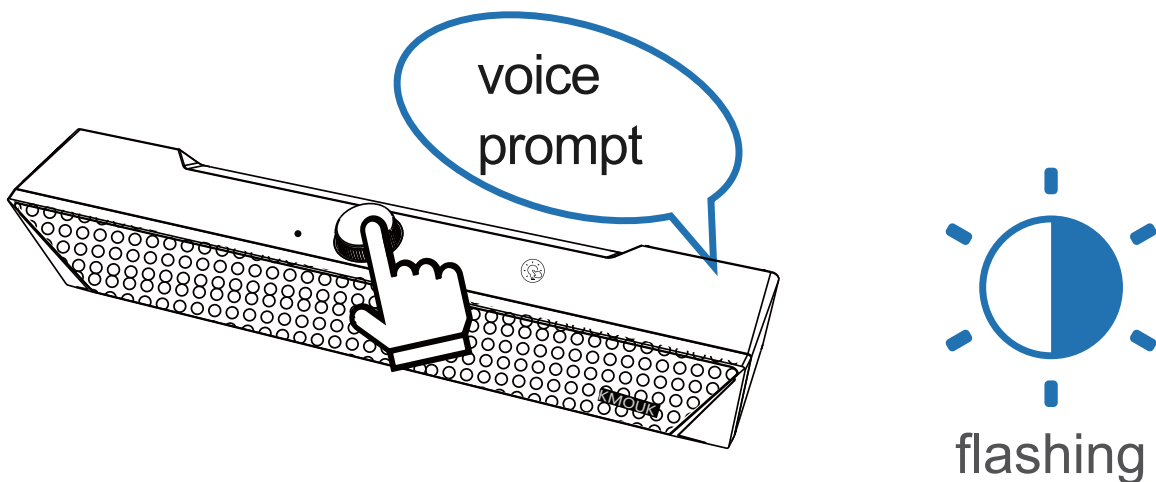


After installation is complete, plug the USB power cable into the USB port on your computer host, USB adapter or laptop. (Input DC voltage up to 5V/2A).

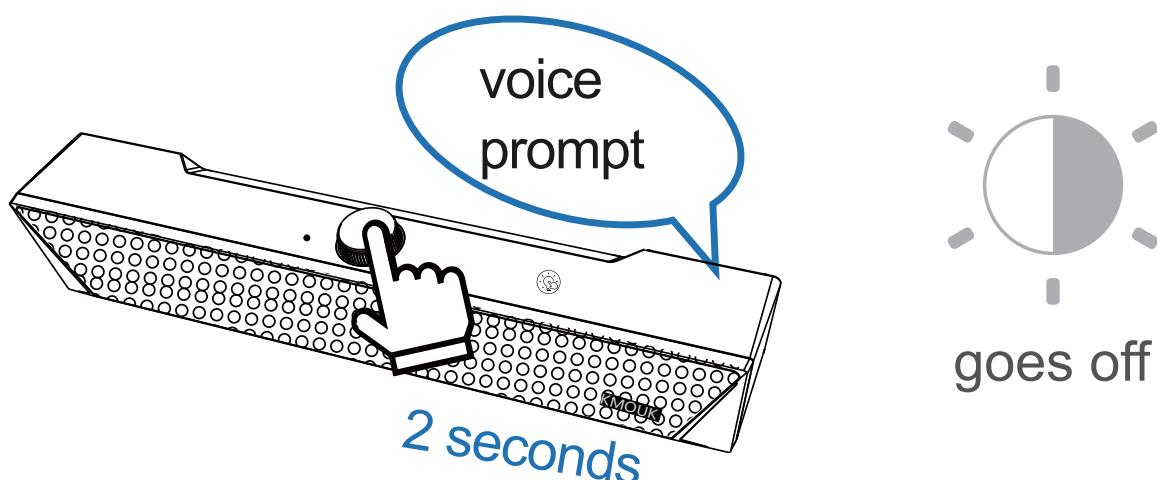
Power On/Off

After plugging the power cord and placing the PC Gaming Soundbar , you can refer to the following steps to power on/off the soundbar.

Power on: short press the **Multi-Function Knob** to power on the soundbar, then a voice prompt will be heard, the knob indicator light will flash.



Power off: press and hold the **Multi-Function Knob** for 2 seconds to power off the soundbar, then a voice prompt will be heard and the knob indicator light will go off.

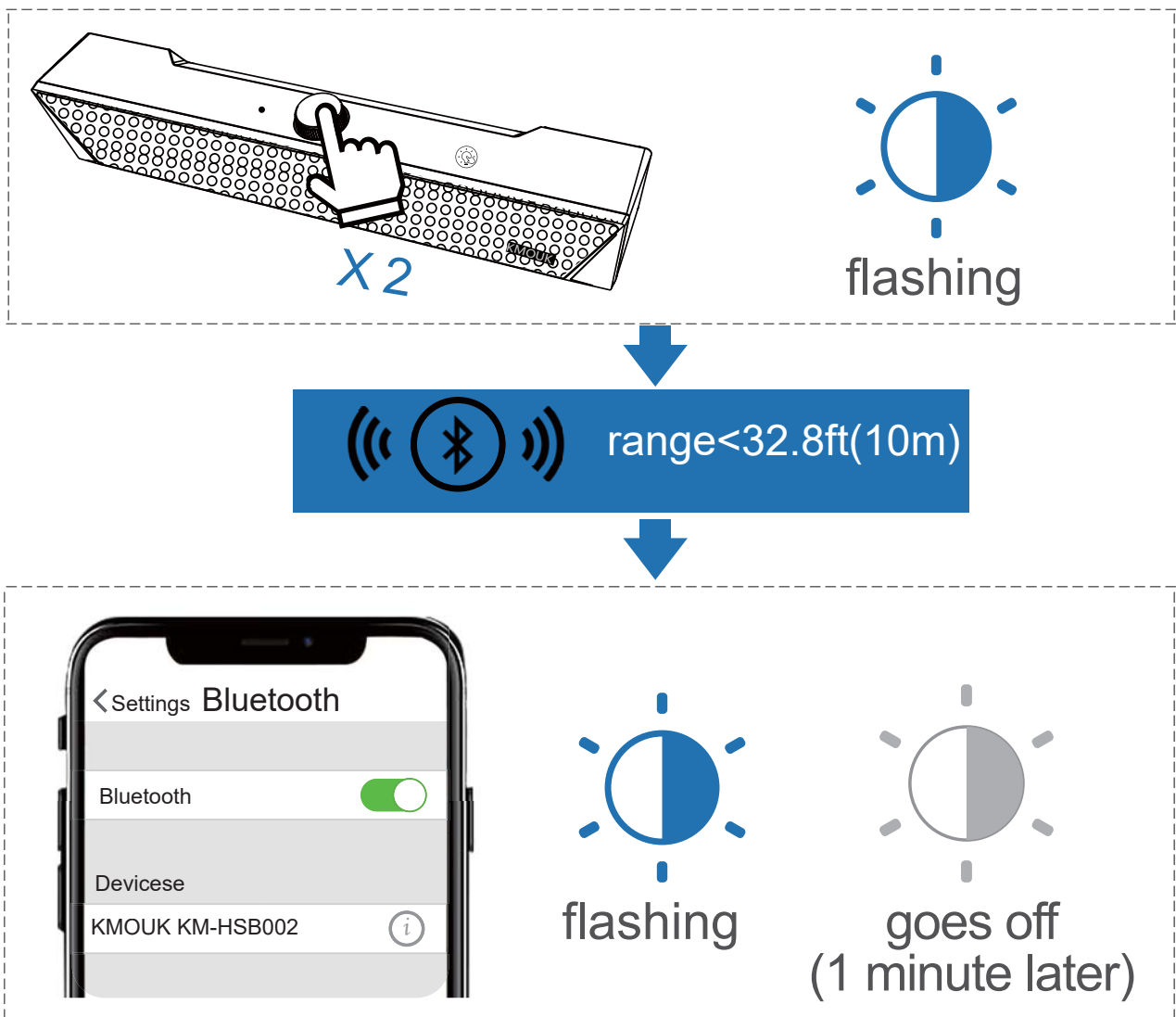


Note: If you do not use it for a long time, you would better unplug the USB power cable.

Using This Unit

► Connect with Bluetooth

1. Power on the unit.
2. Double click the **Multi-Function Knob** to switch to Bluetooth mode.
3. Turn on the Bluetooth on your device and search for nearby devices. Find "KMOUK KM-HSB002" in your Bluetooth list and press to connect, once connected, a voice prompt will be and the knob indicator light will keep solid blue.



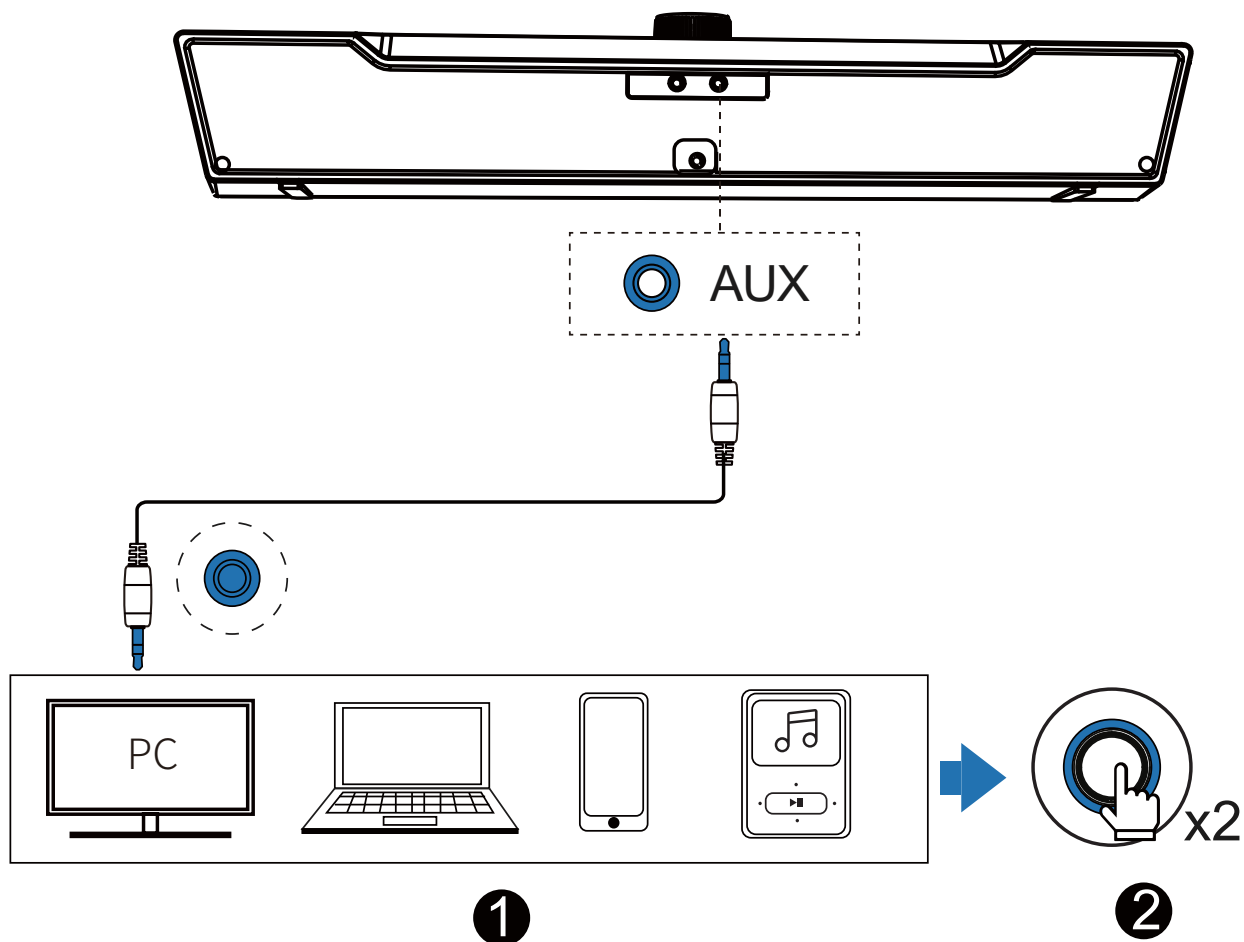
Notes:

- In Bluetooth mode, the soundbar will automatically enter pairing mode and connect to the last connected device.

- If you want to connect with a new Bluetooth device, go to Connected Devices and remove "KMOUK KM-HSB002" from your Bluetooth device. (You need to turn off the Bluetooth function of the paired device.)
- If you cannot turn off the Bluetooth function in the previously paired devices, please refer to the [Restore Factory Setting] section for instructions.
- Please make sure the soundbar is within 32.8ft / 10m away from your device.

► Connect with AUX Cable

1. Power on the unit.
2. Plug in the 3.5mm audio cable into the AUX IN port at the rear of the PC Gaming Soundbar .
3. Double click the **Multi-Function Knob** to switch to AUX mode, knob indicator light will keep solid white.



Notes: In AUX mode, the Bluetooth will disconnect from your devices.

► LED Indicator Light Setting

LED Indicator Light Switch: In the power-on state, press the **LED Touch Button** once to switch the lighting effect of the LED indicator light, the switching order of the lighting effect is:[Fade light] - [Breathing light] - [Rhythm light]

- Fade light mode: The light will flash bright and dark gradually depending on the color selected by the user.
- Breathing light mode: The light will alternate various colors at different speed.
- Rhythm light mode: The light will flash with the rhythm of the music being played.

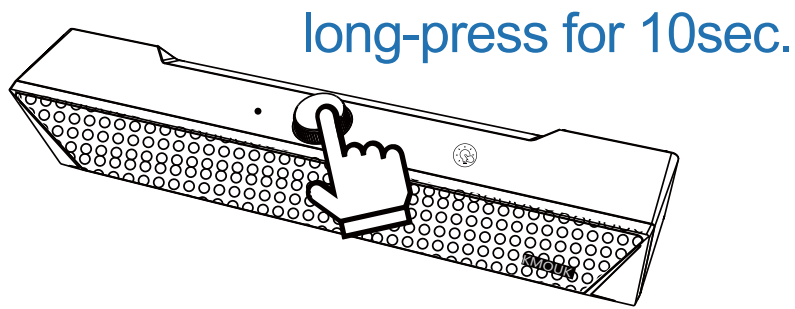
LED Indicator Light On/Off: Press the **LED Touch Button** for 1 second, you can turn the LED Indicator light off. When the LED light off, press the LED Touch Button for 1 second, you can regain the previous settings of the LED indicator light before last shutdown.

Note: For the first-time power on, the LED lighting effect will keep the default setting- Fade light mode, not the first time, the lighting effect will restore last turning on.

► Restore Factory Setting

When you cannot connect your PC Gaming Soundbar with Bluetooth or you want to clear the current settings, you can restore factory setting.

1. With the power off, press and hold the **Multi-Function Knob** on the top panel for 10 seconds.
2. Knob indicator light will flash white 3 times quickly, then the blue light flash.
3. When the above steps are finished, the soundbar will enter pairing mode and can be searched.



Notes:

1. Only in the power-off state can you restore factory setting.
2. After restoring the factory setting, all previous settings will be cleared and the PC Gaming Soundbar will revert to the default settings.

Maintenance and Care

1. Please use dry and soft cotton cloth when there is dust or dirt. If the stain is difficult to remove, you can use a dry towel dipped in a bit of neutral cleaner to clean it.
2. Keep away from sharp objects to avoid scratches.

Troubleshooting

Refer to the table below if this product does not function properly. If the problem you are experiencing is not listed below or if the instructions below do not help, turn off the product, disconnect the power cord, and contact KMOUK customer service or mail us at support@kmouk.com.

Observation	Potential Cause/Solution
Unable to boot	<ul style="list-style-type: none"> •Make sure there is power supply, if not, use the USB cable to connect; •Check if the power cord firmly plugged into the outlet and the soundbar.
No sound	<ul style="list-style-type: none"> •Check if the volume of the soundbar is adequate, if not, rotate the Multi-Function Knob clockwise to increase; •Check if the volume of your device is adequate, if not, turn it up. •Restore factory setting when necessary.
Function disturbance	Switch off and unplug the unit. Leave it for 2 minutes and switch it on again.
Bluetooth not connecting	<ul style="list-style-type: none"> •Ensure the soundbar is in Bluetooth mode and the Bluetooth on your device is switched on. •Restore factory setting when necessary.

Specifications

Model	KMOUK KM-HSB002
Power Supply	DC 5V/2A
Power Consumption	10W
Dimensions	16.1*2.4*2.6inches (41* 6*6.5 cm)
Weight	1.8lb (815g)
Bluetooth Version	5.0
Bluetooth Range	Up to 32.8ft (10m)
Compatible File Types	MP3, WMA, FLAC, MAV, APE

Compliance

Federal Communication Commission Interference Statement:

This device complies with Part 15 of the FCC Rules. Operation is subject to the following two conditions:

- (1) This device may not cause harmful interference.
- (2) this device must accept any interference received, including interference that may cause undesired operation.

FCC Caution:

- (1) Any changes or modifications not expressly approved by the party responsible for compliance could void the user's authority to operate this equipment.
- (2) This product satisfies FCC regulations when shielded cables and connectors are used to connect the unit to other equipment. To prevent electromagnetic interference with electric appliances, such as radios and televisions, use shielded cables and connectors for connections.

Class B FCC Statement:

This equipment has been tested and found to comply with the limits for a Class B digital device, pursuant to Part 15 of the FCC Rules. These limits are designed to provide reasonable protection against harmful interference in a residential installation. This equipment generates, uses and can radiate radio frequency energy and, if not installed and used in accordance with the instructions, may cause harmful interference to radio communications. However, there is no guarantee that interference will not occur in a particular installation. If this equipment does cause harmful interference to radio or television reception, which can be determined by turning the equipment off and on, the user is encouraged to try to correct the interference by one of the following measures:

- (1) Reorienting or relocating the receiving antenna.
- (2) Increasing the separation between the equipment and receiver.
- (3) Connecting the equipment to an outlet that is on a different circuit than the radio or TV.
- (4) Consulting the dealer or an experienced radio/TV technician for help.

Warranty and Service

Within 12 months from the date of purchase, you can enjoy a refund or replacement service for free if the soundbar does not work properly due to the quality of the product itself.

Contact Us

Mail: support@kmouk.com

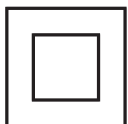
Website: www.KMOUK.com

Manufacturer

Name: Shenzhen YaFex E-commerce Co., Ltd

Address: Floor 13A, Building11, Tianan Yungu phase 2,
2018 xuegang Road, Bantian street, Shenzhen, China

Made in China



FCC ID: 2AYP9KM-HSB002

目次

KMOUK KM-HSB002概要	19
注意とお知らせ	20
パッケージ内容	21
各部名称と機能	22
製品前面と上面の名称と機能	22
製品背面の名称と機能	23
機能と操作	24
使用前の準備	26
本体の設置	26
電源コードの接続	26
電源のオン・オフ	27
使用方法	28
Bluetoothで接続	28
AUXで接続済	29
LEDライトンの設置	30
工場出荷時の設定	30
お手入れ	31
故障診	31
製品仕	32
法令順守	33
保証・サービス	34
お問い合わせ	34

KMOUK KM-HSB002概要

KMOUK製品をご注文いただき、誠にありがとうございます。お手元にあるKMOUK PC ゲーミング サウンドバーの各部の名称および操作方法については、以下のユーザーマニュアルをご参照ください。もしご不明な点等がございましたら、「support@kmouk.com」にてご連絡ください。48時間以内で返信いたします。

KMOUK KM-HSB002は、ゲームプレイヤーのため設計された軽量かつコンパクトなPCゲーミング サウンドバーです。

- 内蔵されたデュアルフルレンジスピーカーは、クリアな音場を提供するので、映画、ビデオ、音楽、ゲームを部屋で楽しむことができます。
- 内蔵マイクにより、Bluetoothモードでの音声通話も可能です。
- 3.5mmオーディオインターフェースは、ほとんどの携帯電話、iPad、ラップトップ、Xbox Oneなどのデバイスに適しています。
- 3.5mmのオーディオ出力も対応し、他のサウンドバーまたはスピーカーと組んで、よりパワフルな音響効果が楽しめます。

注意とお知らせ

ここに示した安全上のご注意は、製品を安全に正しくご使用いただき、お客様や他の方々への危害や財産への損害を未然に防ぐためのものです。必ずお守りください。また、お読みになった後は、使用される方がいつまでも見られる所に必ず保管してください。

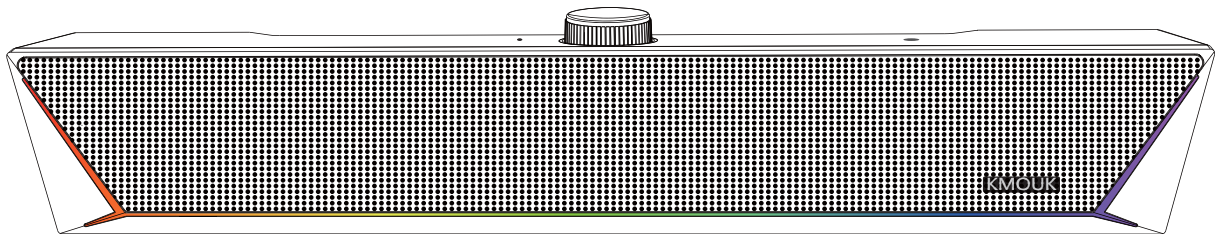
- 絶対に分解、改造、修理をしないでください。万一、製品に不具合が生じた場合は、直ちに使用を中止し、KMOUKサポートチームまたは正規代理店にご連絡ください。
- 本機を雨にさらしたり、水辺や濡れた場所で使用したりしないでください。
- オープンや暖炉などの熱源を本機の近くに置かないでください。火事の原因になります。
- 製品を落としたり、強く叩いたりしないでください。製品の破損の原因になります。
- お子様だけで使用しないでください。本製品には小さな部品が含まれていることがあり、3歳未満のお子様が窒息する危険性があります。
- 大きな音を長時間聞いていると、聴力に障害が出る場合があります。使用する時間を適切に調整してください。
- 本製品は屋内での使用を目的としており、他の使用シーンには適用しないでください。

リサイクル・廃棄について

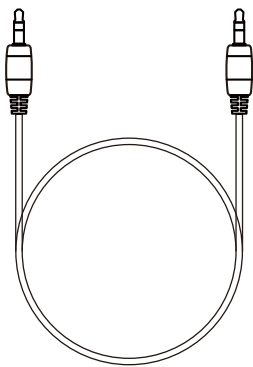
- 本製品を一般家庭のゴミと一緒に廃棄しないでください。本製品を廃棄する際には、地域の法律や規則に従って適切に処理してください。
- 使用済みの電池は、必ず地域の規則に従って廃棄してください。

パッケージ内容

付属品がすべて揃っていることを確認してください。



ウンダーバー KMOUK KM-HSB002



3.5mmオーディオケーブル



ユーザーマニ

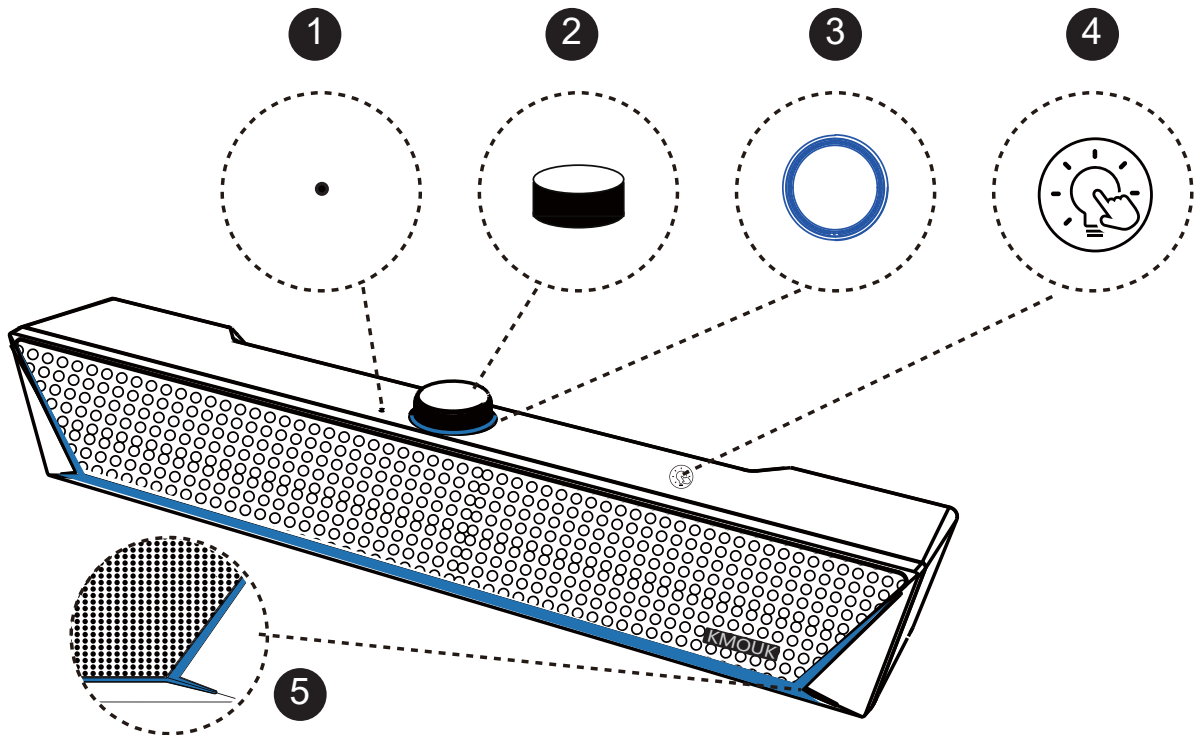


クイックガイド

ご注意: 製品・付属品の一部が欠けていたり、破損している場合は、使用しないでください。**KMOUK**の正規販売店または**KMOUK**カスタマーサービスセンターにご連絡ください。

各部名称と機能

製品前面と上面の名称と機能



① **マイク** 音声通話に使用します (Bluetooth接続時のみ)。

② **多機能ダイヤル**

Bluetoothモードでの音量調整、音声入力の切り替え、音楽の再生/一時停止、ハンズフリー通話の応答に使用します。

③ **ダイヤル表示ランプ**

トップパネルのダイヤル表示ランプが点滅または光って、操作や設定の状態を示します。

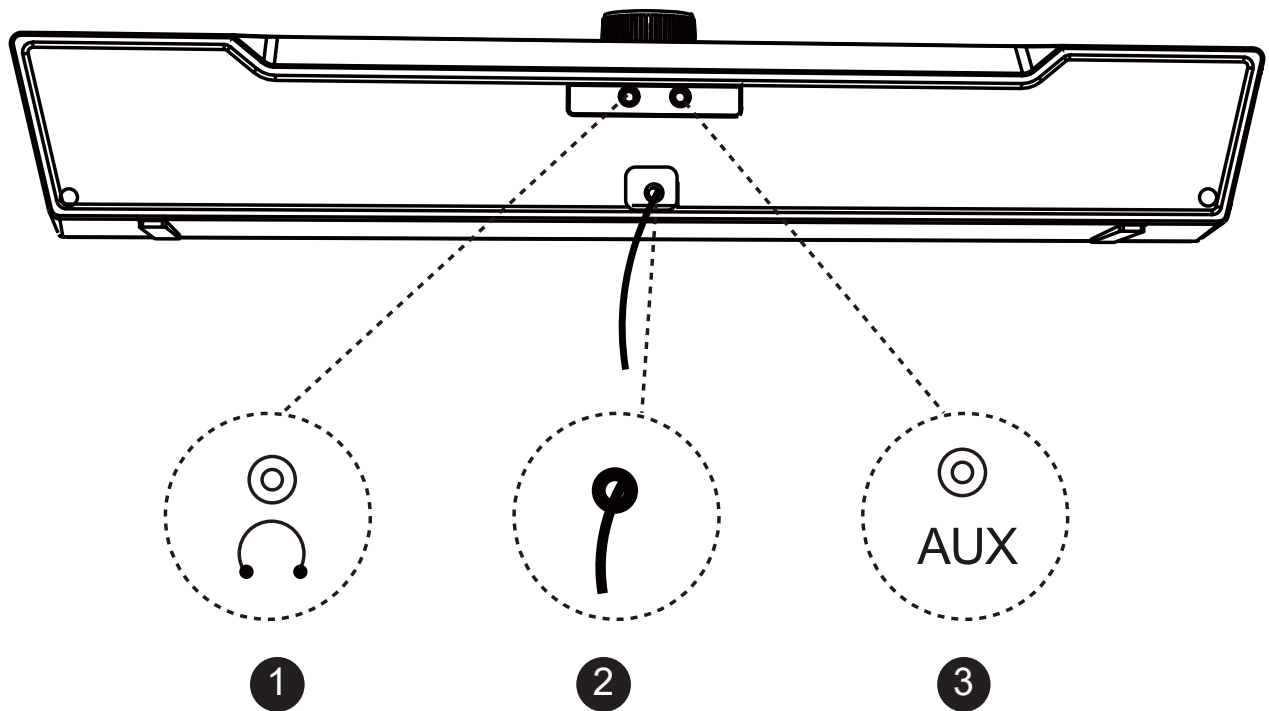
④ **LEDタッチボタン**

LEDタッチボタンを1回押すと、LEDライトの照明効果を切り替えることができます。照明効果の切り替え順序は以下の通りです。[フェードライト] - [ブリージングライト] - [リズムライト] の順に切り替わります。

⑤ **LEDライト**

[フェードライト] - [ブリージングライト] - [リズムライト] の順に異なる照明効果を表示します。

製品背面の名称と機能



① 3.5mm出力端子

3.5mmオーディオケーブルでヘッドセットまたはスピーカーと接続し、音声信号を出力します。

② USB-A 電源ケーブル

電源を接続します。

③ AUX入力端子

TV/PCなどの再生機器とAUXケーブルで接続し、オーディオ信号を入力します。

ご注意: 3.5mmオーディオケーブルを使用してオーディオ信号を出力または入力する場合、マイク機能は動作せず、**Bluetooth**モードでのみ動作します。

機能と操作

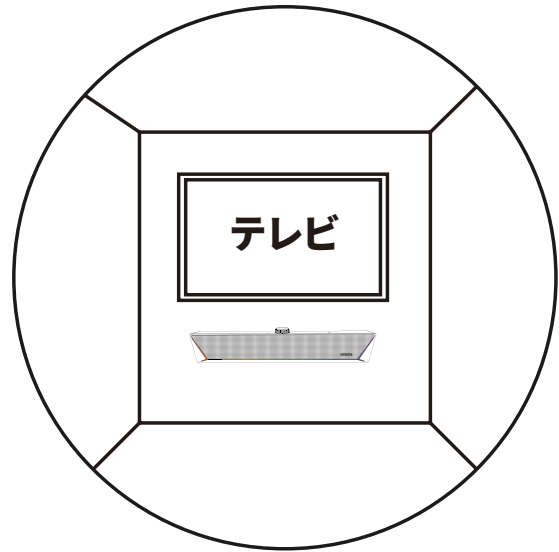
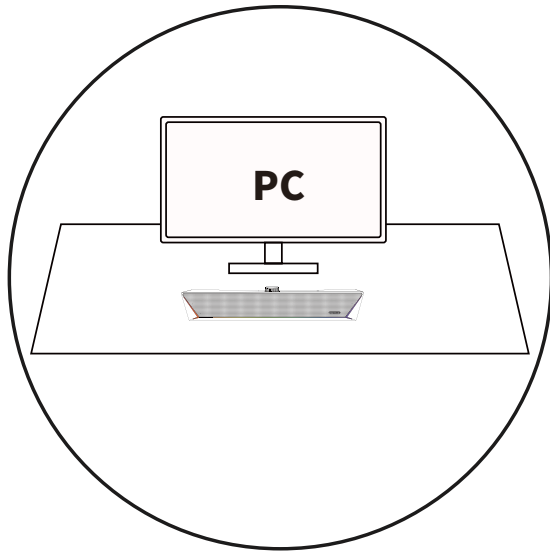
以下の操作を行う前に、USB電源ケーブルを接続する必要があります。

機能	操作	提示音	LEDライト
電源オン	USBプラグを接続し、多機能ダイヤルを短押します	あり	電源オフ前の照明効果で点灯します
電源オフ	多機能ダイヤル を2秒間長押します。または、USB電源コードを抜きます	あり	ダイヤルの表示ランプが消灯します
音源の切り替え	多機能ダイヤル をダブルクリックします。モードの切り替え順序は、BT-AUX-BT	あり	ダイヤル表示ランプの順番は 青-白-青
ペアリングモード	多機能ダイヤル をダブルクリックすると、Bluetoothのペアリングモードに切り替わります	/	ダイヤルの表示ランプが青く点灯し続けます
Bluetooth接続	携帯電話のBluetoothリストを開き、"KMOUK KM-HSB002"を検索し、クリックして接続します	あり	ダイヤル表示ランプが消灯します
Bluetooth接続を切る	/	あり	ダイヤルの表示ランプが青く点灯し続けます

再生・一時停止 (Bluetoothモードのみ)	多機能ダイヤル を短押します	/	ダイヤルの表示ランプが青く点灯し続ける
音量上げ	多機能ダイヤル を時計回りに回します	/	最大音量時にダイヤルの表示ランプが点滅し続けます (Bluetoothモードでは青、AUXモードでは白のランプが点滅)
音量下げ	多機能ダイヤルを反時計回りに回します	/	/
応答・切断	多機能ダイヤル を短押します	デフォルトの着信音 (一部のAndroid端末では「着信」と表示されることがあります)	/
着信拒否	多機能ダイヤル を2秒間長押しします	Call reject	/
LED自動消灯	1分間操作なし	/	1分間音が出ない、または操作しないでいると、ノブのインジケータランプが消灯します
リセット設置	USB電源コードが接続時、 多機能ダイヤル を10秒間長押しします	/	ダイヤル表示ランプが白く3回点滅した後、青く点滅します

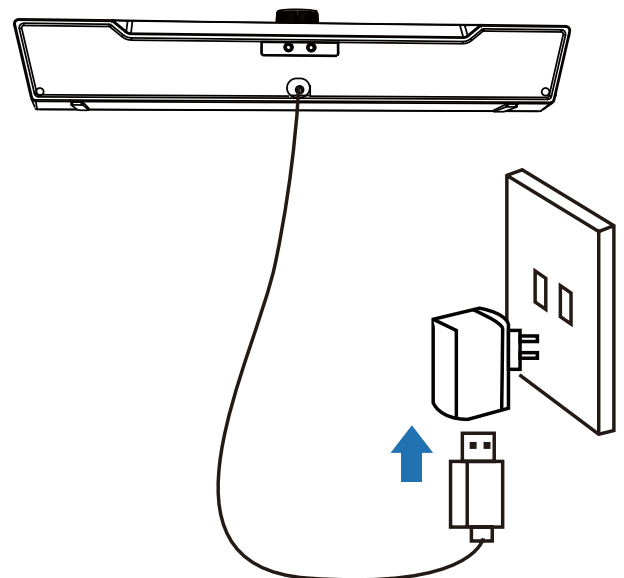
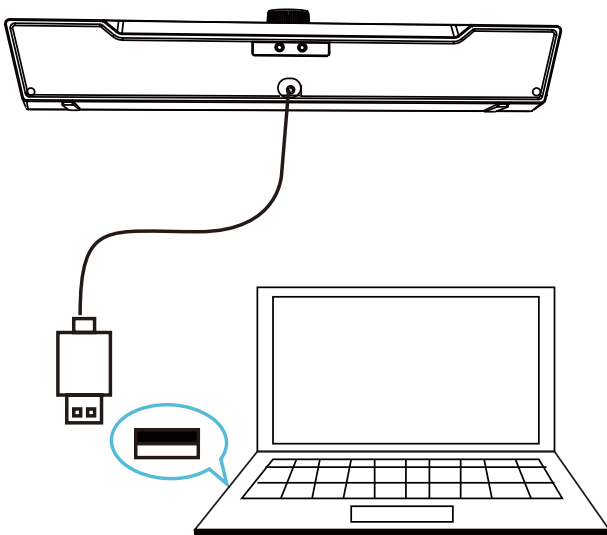
使用前の準備

本体の設置



本機をUSB電源プラグが届きやすい場所にある水平なテーブルの上に置いたり、壁に掛けたりすることができます（壁掛け用のアクセサリは付属していません）。

電源コードの接続

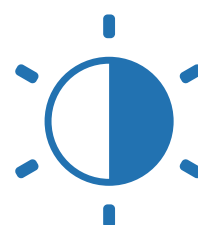
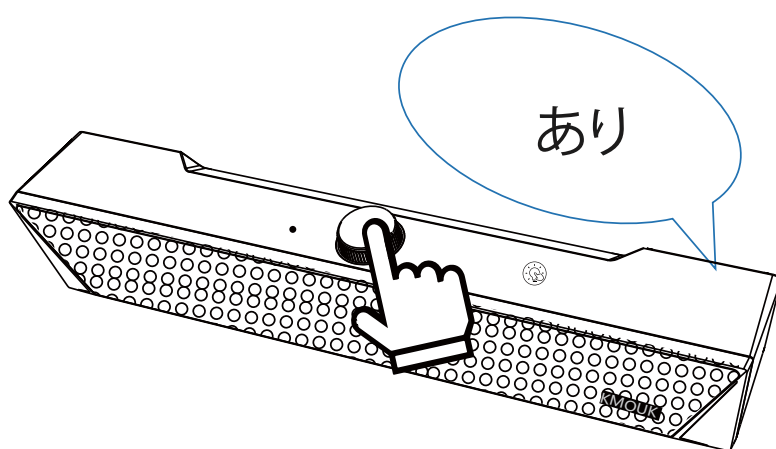


設置完成后、USB電源ケーブルをパソコンのホスト、USBアダプター、ノートパソコンのUSBポートに差し込みます（入力DC電圧は5V/2Aまで）。

電源のオン・オフ

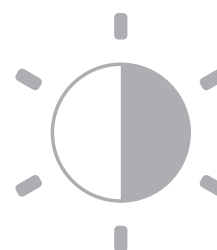
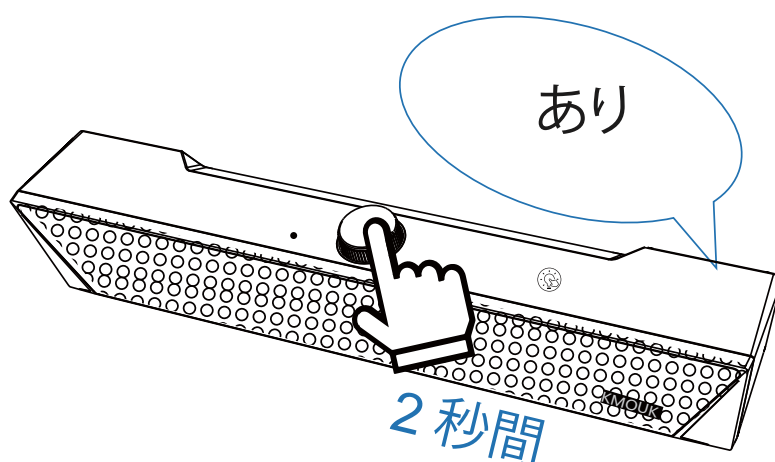
電源コードを接続し、PCゲーミング サウンドバーを設置した後、以下の手順を参考にしてサウンドバーの電源を入れたり切ったりすることができます。

電源のオン: 製品上面にある多機能ダイヤルを短押し続けると、サウンドバーの電源がオフになり、提示音が鳴り、ダイヤル表示ランプ点灯します。



点滅

電源のオフ: 製品上面にある多機能ダイヤルを2秒間押し続けると、サウンドバーの電源がオフになり、提示音が鳴り、ダイヤル表示ランプ消灯します。



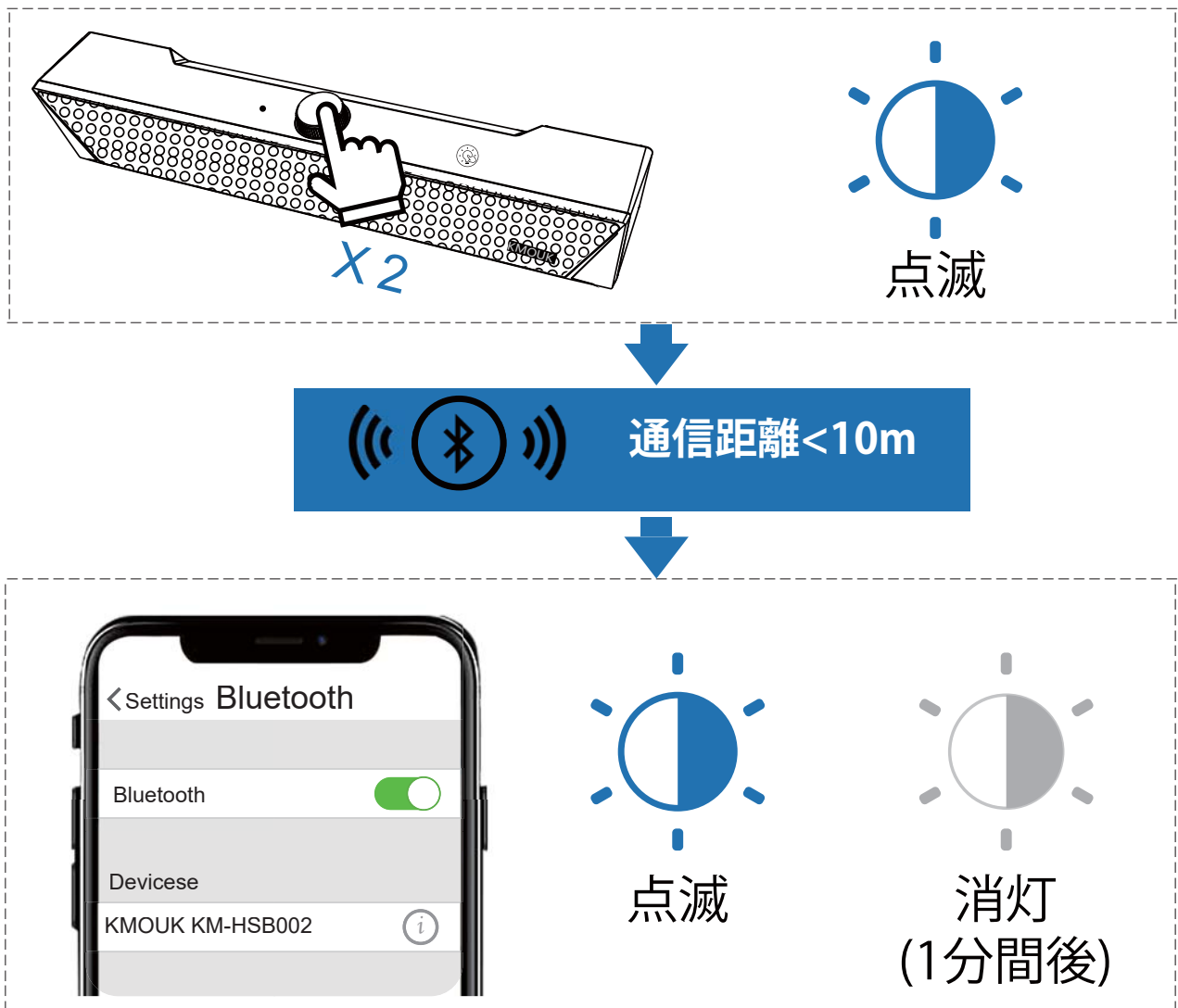
消灯

ご注意: 長時間使用しない場合は、**USB**電源ケーブルを抜いてください。

使用方法

▶ Bluetoothで接続

- 1.電源をオンにします。
- 2.多機能ダイヤルをダブルクリックして、Bluetoothモードに切り替えます。
- 3.お使いのデバイスのBluetoothをオンにして、近くのデバイスを検索します。Bluetoothのリストから「KMOUK KM-HSB002」を選んでください。ペアリング成功すると、提示音が聞こえ、多機能ダイヤルの表示ランプが青く点灯し続けます。



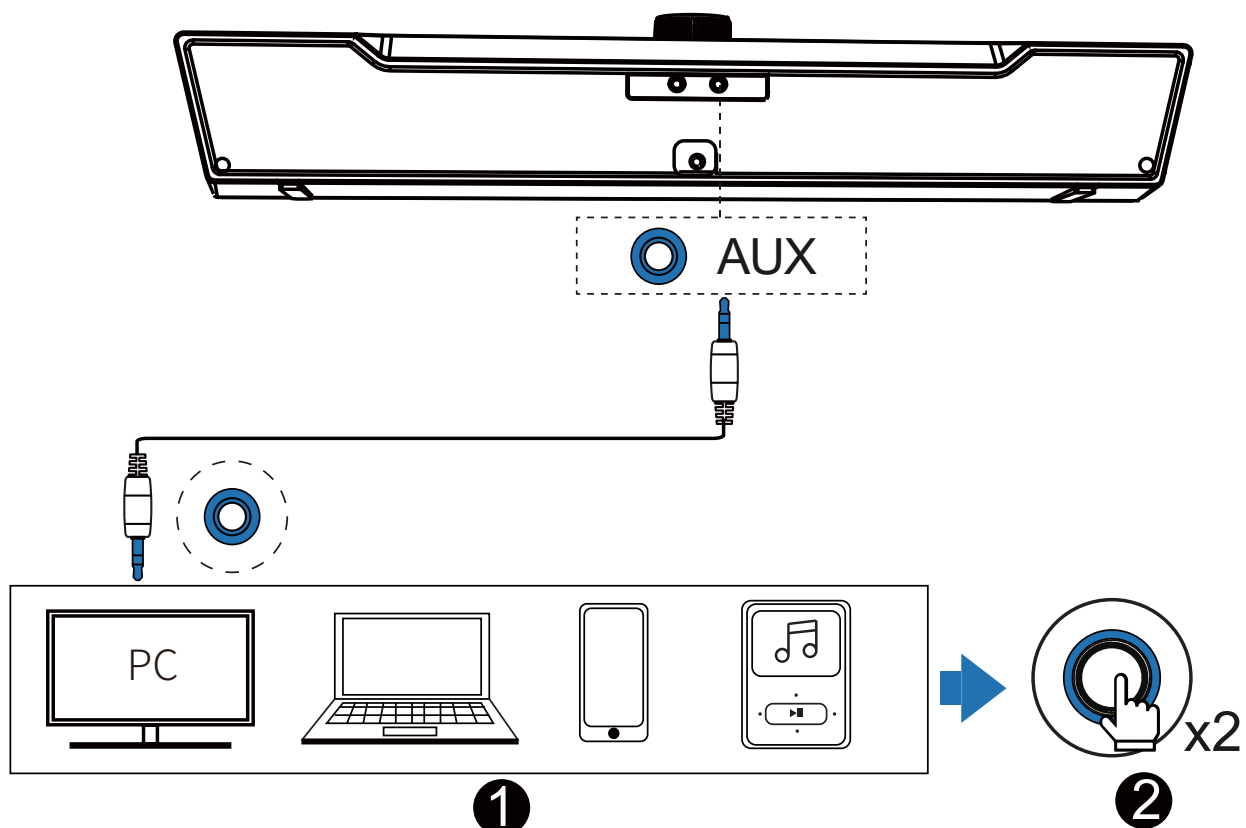
ご注意:

- 最初の使用時には、PCゲーミング サウンドバーは電源を入れると自動的にBluetoothモードに入ります。

- Bluetoothモードでは、サウンドバーは自動的にペアリングモードに入り、最後に接続されたデバイスに接続されます。
- 新しいBluetooth機器と接続したい場合は、「接続されたデバイス」から「KMOUK KM-HSB002」をBluetooth機器から削除してください（ペアリングした機器のBluetooth機能をオフにする必要があります）。
- ペアリングしたBluetooth機能をオフにできない場合は、「工場出荷時の設定」をご参照ください。
- サウンドバーがデバイスから10m以内の距離にあることを確認してください。

▶ AUXで接続済

1. 本機の電源を入れます。
2. 3.5mmオーディオケーブルをPCゲーミング サウンドバーの背面にあるAUX入力端子に差し込みます。
3. 多機能ダイヤルをダブルクリックしてAUXモードに切り替えると、多機能ダイヤルの表示ランプが白色に点灯したままになります。



ご注意:AUXモードでは、Bluetoothペアリングが切断されます。

▶ LEDライトの設置

LEDライト照明効果の切り替え:電源オンの状態で、LEDタッチボタンを1回押すと、LED表示ランプの点灯効果が切り替わり、点灯効果の切り替わり順序は以下の通りです。[フェードライト] - [ブリージングライト] - [リズムライト]の順に切り替わります。

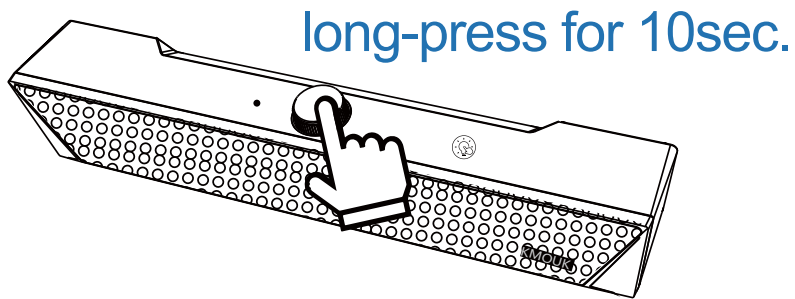
- フェード・ライト・モード。ユーザーが選択した色に応じて、光が徐々に明るくなったり暗くなったりします。
- ブリージングライトモード。様々な色を異なる速度で交互に点灯します。
- リズムライトモード。再生中の音楽のリズムに合わせて点滅します。
- LEDライトのオン/オフ:LEDタッチボタンを1秒間押すと、LEDインジケータライトをオフにすることができます。LEDライトがオフの時に、LEDタッチボタンを1秒間押すと、電源オフの前のLEDインジケータライトの設定を取り戻すことができます。

ご注意:初めて電源を入れる場合、初期の照明効果は「フェードライトモード」であります。その後、照明効果は電源オフまでの状態に表示されます。

▶ 工場出荷時の設定

PCゲーミング サウンドバーとBluetoothで接続できない場合や、現在の設定を消去したい場合は、工場出荷時の設定に戻すことができます。

1. 電源がオフの状態で、トップパネルにある**多機能ダイヤル**を10秒間押し続けます。
2. 多機能ダイヤルの表示ランプが素早く3回白色に点滅した後、青色に点滅します。
3. 上記の手順が終了すると、サウンドバーの設定は出荷時にリセットされ、ペアリングモードに入ります。



ご注意:

1. 工場出荷時の設定を行う場合、USB電源接続が必要です。
2. 工場出荷時の設定に戻すと、それまでの設定はすべて消去され、PCゲーミング サウンドバーはデフォルトの設定に戻ります。

お手入れ

ホコリや汚れがある場合は、乾いた柔らかい綿布をご使用ください。汚れが落ちにくい場合は、中性洗剤を少し浸した乾いたタオルで汚れを落とすことができます。傷がつかないように、鋭利なものを近づけないでください。

故障診断

本製品が正常に動作しない場合は、以下の表を参照してください。また、お困りの問題が下記に記載されていない場合や、下記の方法で解決しない場合は、製品の電源を切り、電源コードを抜いて、KMOUKカスタマーサービスまたはメール(support@kmouk.com)でご連絡ください。

症状	対策方法
動作しない	<ul style="list-style-type: none"> •電源が入らない •USB電源ケーブルが電源に正しく接続されていることを確認してください。
音が出ない	<ul style="list-style-type: none"> •サウンドバーの音量が適切かどうかを確認し、適切でない場合は多機能ノブを時計回りに回して大きくします。 •お使いのデバイスの音量が適切かどうかを確認し、適切でない場合は音量を上げてください。 •必要に応じて工場出荷時の設定に戻すことができます。
機能が正常に動作しない	電源をオフにして、USBコードを抜きます。2分待ち、電源オフでお試してください。
Bluetoothが接続できない	<ul style="list-style-type: none"> •サウンドバーがBluetoothモードになっていて、デバイスのBluetoothがオンになっていることを確認してください。 •必要に応じて工場出荷時の設定に戻すことができます。

製品仕様

型番	KMOUK KM-HSB002
定額電源	DC 5V/2A
消費電力	10W
サイズ	41* 6*6.5 cm
重量	815g
Bluetoothバージョン	5.0
通信距離	Up to 32.8ft (10m)

法令順守

本製品は、電波法に基づく特定無線設備の技術基準適合証明等に関する規則、および電気通信事業法に基づく端末機器の技術基準適合認定等に関する規則を順守しており、その証として「技適マーク」が本製の下に表示されております。

本製品のネジを外して内部の改造を行った場合、技術基準適合証明などが無効となります。技術基準適合証明などが無効となった状態で使用すると、電波法および電気通信事業法に抵触しますので、絶対に使用されないようお願いいたします。

この機器は、無線周波数エネルギーを発生、使用、放射する可能性があり、指示に従わずに設置、使用した場合、無線通信に有害な干渉を引き起こす可能性があります。しかし、特定の設置場所で干渉が発生しないことを保証するものではありません。本機がラジオやテレビの受信に有害な干渉を引き起こした場合（機器の電源をオフにしたり、オンにしたりすることで確認できます）、以下の方法で干渉を修正することをお勧めします。

- 受信アンテナの向きを変えたり、位置を変えたりしてください。
- 機器と受信機の間隔を広くしてください。
- 本機を受信機が接続されている回路とは異なる回路のコンセントに接続する。
- 本機が故障した場合は、販売店または修理業者にご連絡ください。

この機器は、制御されていない環境において規定されたFCC/ICの放射線被曝リミットに準拠しています。この機器は放射体と体の間を最低20cm離して設置し、操作する必要があります。

廃棄物の乱暴な処理による環境や人体への悪影響を防ぐために、責任を持ってリサイクルし、資源の持続可能な再利用を促進してください。使用済みのデバイスを返品する場合、環境に配慮した安全なリサイクルのために引き取ってくれます。

保証・サービス

ご購入日から12ヵ月以内であれば、製品自体の品質によりサウンドバーが正常に動作しない場合、無料で返金または交換サービスを受けることができます。

お問い合わせ

メール: support@kmouk.com

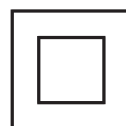
ホームページ: www.KMOUK.com

製造元

会社名: Shenzhen YaFex E-commerce Co., Ltd

住所: Floor 13A, Building 11, Tianan Yungu phase 2, 2018 xuegang Road, Bantian street, Shenzhen, China

中国製





Make different sounds



www.KMOUK.com



support@kmouk.com

Manufacturer

Name: Shenzhen YaFex E-commerce Co., Ltd

Address: Floor 13A, Building11, Tianan Yungu phase 2,
2018 xuegang Road, Bantian street, Shenzhen, China

Made in China