

Technical Support

If you need any technical help, please visit our official support site and contact our support team before returning the products:

<https://support.reolink.com>.

Technische Unterstützung

Wenn Sie technische Hilfe benötigen, besuchen Sie bitte unsere offizielle Support-Website und kontaktieren Sie unser Support-Team, bevor Sie die Produkte zurückschicken, <https://support.reolink.com>.

Support technique

Si vous avez besoin d'aide, veuillez contacter Reolink avant de retourner votre produit. La plupart des questions peuvent être répondues via notre centre de support en ligne à l'adresse

<https://support.reolink.com>.

Assistenza Tecnica

Se avete bisogno di assistenza tecnica, visitate il nostro sito ufficiale di Centro Assistenza e contattate il team di supporto prima di restituire i prodotti, <https://support.reolink.com>.

Soporte técnico

Si necesita cualquier ayuda técnica, por favor, consulte nuestro sitio oficial de soporte y póngase en contacto con nuestro equipo de soporte antes de devolver el producto: <https://support.reolink.com>.

REOLINK INNOVATION LIMITED

FLAT/RM 705 7/F FA YUEN COMMERCIAL BUILDING 75-77 FA YUEN

STREET MONG KOK KL HONG KONG

 CET PRODUCT SERVICE SP. Z O.O.

Ul. Długa 33 102 Zgierz, Polen

 CET PRODUCT SERVICE LTD.

Beacon House Stokenchurch Business Park, Ibstone
Rd, Stokenchurch High Wycombe, HP14 3FE, UK

Nov 2023

QSG1_A
58.03.006.0076A



EN/DE/FR/IT/ES
Item No. : W320X

Quick Start Guide

Apply to: CX410W

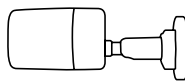


@ReolinkTech <https://reolink.com>

Contents

What's in the Box	2
Camera Introduction	3
Connection Diagram	4
Set up the Camera	5
Mount the Camera	6
Troubleshooting	9
Specifications	10
Notification of Compliance	11

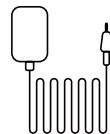
What's in the Box



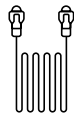
Camera



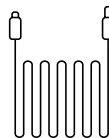
Antenna



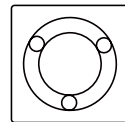
Power Adapter



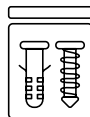
1m Network Cable



4.5m Power
Extension Cable



Mounting
Template



Pack of Screws



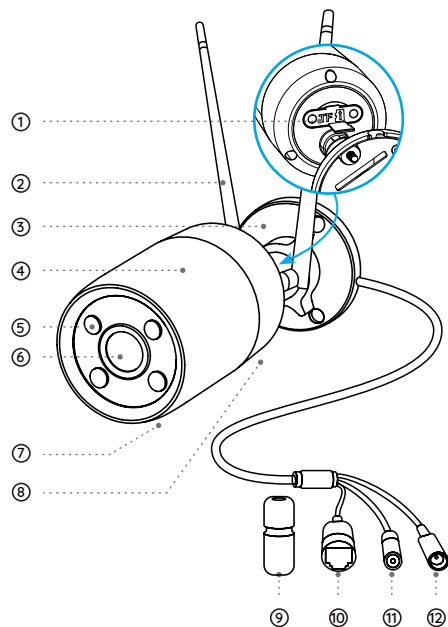
Surveillance Sign



Quick Start Guide

NOTE: Camera and accessories vary with different camera models that you purchase.

Camera Introduction



① microSD Card Slot

*Loosen the screws with a screwdriver (not included) to access the microSD card slot.

② Antenna

③ Mount

④ Metal Aluminum Case

⑤ Spotlight

⑥ Lens

⑦ Built-in Mic

⑧ Speaker

⑨ Waterproof Lid

⑩ Network Port

⑪ Reset Button

* Press for about 10 seconds to restore the device to factory settings.

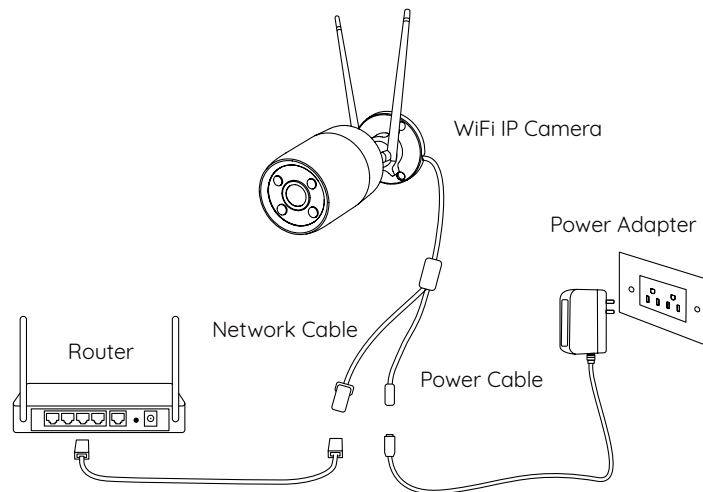
⑫ Power Port

Connection Diagram

Before initial setup, follow the steps below to connect your camera.

1. Connect the camera to a LAN port on your router with an Ethernet cable.

2. Power on the camera with a power adapter.



Set up the Camera

Download and Launch the Reolink App or Client software, and follow the onscreen instructions to finish initial setup.

NOTE: You can now use WiFi instead of the Ethernet cable for network connection.

• On Smartphone

Scan to download the Reolink App.



• On PC

Download path of the Reolink Client: Go to <https://reolink.com> > Support > App & Client.

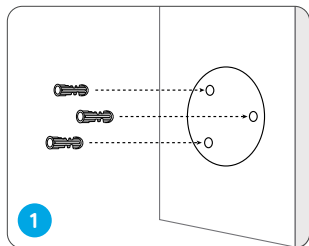
NOTE: If you are connecting the camera to a Reolink PoE NVR, please set up the camera via the NVR interface.

Mount the Camera

Installation Tips

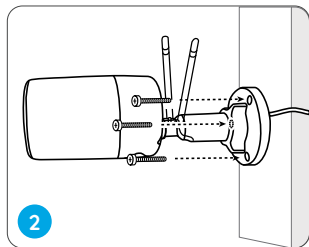
- Do not face the camera towards any light sources.
- Do not point the camera towards a glass window. Or, it may result in poor image quality because of the window glare by infrared LEDs, ambient lights or status lights.
- Do not place the camera in a shaded area and point it towards a well-lit area. Or, it may result in poor image quality. To ensure best image quality, the lighting condition for both the camera and the capture object shall be the same.
- To ensure better image quality, it's recommended to clean the lens with a soft cloth from time to time.
- Make sure the power ports are not directly exposed to water or moisture and not blocked by dirt or other elements.
- With IP waterproof ratings, the camera can work properly under conditions like rain and snow. However, it doesn't mean the camera can work underwater.
- Do not install the camera at places where rain and snow can hit the lens directly.
- The camera may work in extreme cold conditions as low as -10°C. Because when it is powered on, the camera will produce heat. You may power on the camera indoors for a few minutes before installing it outdoors.

Install the Camera



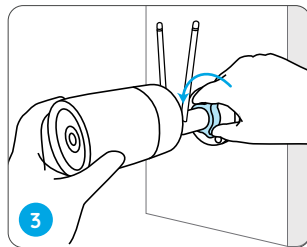
Drill holes in accordance with the mounting hole template.

NOTE: Use the drywall anchors included in the package if needed.

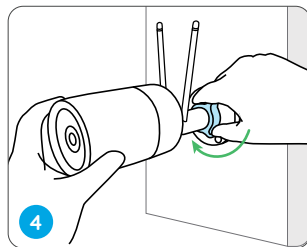


Install the mount base with the mounting screws included in the package.

NOTE: Run the cable through the cable notch on the mount base.



To get the best field of view, loosen the adjustment knob on security mount and turn the camera.



Stiffen the adjustment knob to lock the camera.

Troubleshooting

Camera is not Powering on

If you find your camera is not powering on, try the following solutions:

- Please check whether the outlet is working properly or not. Try to plug the camera into a different outlet and see if it works.
- Please check whether the DC adapter is working or not. If you have another 12V DC power adapter which is working, please use another power adapter and see if it works.

If these won't work, contact Reolink Support <https://support.reolink.com/>.

Infrared LEDs Stop Working

If the Infrared LEDs of your camera stop working, please try the following solutions:

- Enable infrared lights on Device Settings page via Reolink App/Client.
- Check if the Day/Night mode is enabled and set up auto infrared lights at night on Live View page via Reolink App/Client.
- Upgrade the firmware of your camera to the latest version.
- Restore the camera to factory settings and check out the infrared light settings again.

If these won't work, contact Reolink Support <https://support.reolink.com/>.

Failed to Upgrade the Firmware

If you fail to upgrade the firmware for the camera, try the following solutions:

- Check out the current camera firmware and see if it is the latest one.
- Make sure that you download the correct firmware from Download Center.
- Make sure that your PC is working on a stable network.

If these won't work, contact Reolink Support <https://support.reolink.com/>.

Specifications

General

Operating Temperature:

-10°C to 55°C (14°F to 131°F)

Operating Humidity: 10%-90%

Size: Φ67 x 187mm

Weight: 485.7g

For more Specifications, visit <https://reolink.com/>.

Notification of Compliance

FCC Compliance Statements

This device complies with Part 15 of the FCC Rules. Operation is subject to the following two conditions: (1) this device may not cause harmful interference, and (2) this device must accept any interference received, including interference that may cause undesired operation.

Note: This equipment has been tested and found to comply with the limits for a Class B digital device, pursuant to Part 15 of the FCC Rules. These limits are designed to provide reasonable protection against harmful interference in a residential installation. This equipment generates, uses and can radiate radio frequency energy and, if not installed and used in accordance with the instructions, may cause harmful interference to radio communications. However, there is no guarantee that interference will not occur in a particular installation. If this equipment does cause harmful interference to radio or television reception, which can be determined by turning the equipment off and on, the user is encouraged to try to correct the interference by one or more of the following measures:

- Reorient or relocate the receiving antenna.
- Increase the separation between the equipment and receiver.
- Connect the equipment into an outlet on a circuit different from that to which the receiver is connected.
- Consult the dealer or an experienced radio/TV technician for help.

Caution: Changes or modifications not expressly approved by the party responsible for compliance could void the user's authority to operate the equipment.

FCC Radiation Exposure statement

This equipment complies with FCC radiation exposure limits set forth for an uncontrolled environment. This equipment should be installed and operated with minimum distance 20cm between the radiator and your body.

ISED Compliance Statements

This device contains licence-exempt transmitter(s)/receiver(s) that comply with Innovation, Science and Economic Development Canada's licence-exempt RSS(s). Operation is subject to the following two conditions:

- (1) This device may not cause interference.
- (2) This device must accept any interference, including interference that may cause undesired operation of the device.

L' émetteur/récepteur exempt de licence contenu dans le présent appareil est conforme aux CNR d'Innovation, Sciences et Développement économique Canada applicables aux appareils radio exempts de licence. L' exploitation est autorisée aux deux conditions suivantes :

- (1) L' appareil ne doit pas produire de brouillage;
- (2) L' appareil doit accepter tout brouillage radioélectrique subi, même si le brouillage est susceptible d'en compromettre le fonctionnement.

ISED Radiation Exposure statement

This equipment complies with IC RSS-102 radiation exposure limits set forth for an uncontrolled environment. This equipment should be installed and operated with minimum distance 20 cm between the radiator and your body.

Cet équipement est conforme aux limites d'exposition aux radiations IC CNR-102 établies pour un environnement non contrôlé. Cet équipement doit être installé et utilisé avec une distance minimale de 20 cm entre le radiateur et votre corps. Cet émetteur ne doit pas être colocalisé ou fonctionner en conjonction avec une autre antenne ou un autre émetteur.

Operation of 5150-5250 MHz is restricted to indoor use only.
Le fonctionnement de 5150-5250 MHz est limité à une utilisation en intérieur uniquement.

CE Declaration of Conformity

Reolink declares that this device is in compliance with the essential requirements and other relevant provisions of Directive 2014/53/EU and Directive 2014/30/EU.

WiFi Operating Frequency

OPERATING FREQUENCY :

2.4 GHz EIRP < 20dBm

5 GHz EIRP < 23dBm

5.8GHz EIRP < 14dBm



The functions of Wireless Access Systems including Radio Local Area Networks(WAS/RLANs) within the band 5150-5350 MHz for this device are restricted to indoor use only within all European Union countries (BE/BG/CZ/DK/DE/EE/IE/EL/ES/FR/HR/ IT/CY/LV/LT/LU/HU/MT/NL/AT/PL/PT/RO/SI/SK/FI/SE/TR/N O/CH/IS/LI/UK(NI)



Correct Disposal of This Product

This marking indicates that this product should not be disposed with other household wastes throughout the EU. To prevent possible harm to the environment or human health from uncontrolled waste disposal, recycle it responsibly to promote the sustainable reuse of material resources. To return your used device, please use the return and collection systems or contact the retailer where the product was purchased. They can take this product for environmentally safe recycling.

Limited Warranty

This product comes with a 2-year limited warranty that is valid only if purchased from Reolink Official Store or a Reolink authorized reseller. Learn more: <https://reolink.com/warranty-and-return/>.

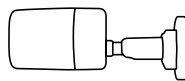
Terms and Privacy

Use of the product is subject to your agreement to the Terms of Service and Privacy Policy at reolink.com. Keep out of reach of children.

Inhaltsverzeichnis

Lieferumfang	16
Über die Kamera	17
Verbindungsdiagramm	18
Einrichten der Kamera	19
Installation der Kamera	20
Fehlerbehebung	23
Spezifikationen	24
Konformitätserklärung	25

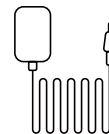
Lieferumfang



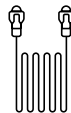
Kamera



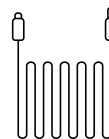
Antenne



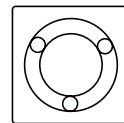
Netzadapter



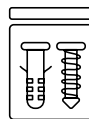
1m Netzkabel



4,5 m Strom-
verlängerungskabel



Montageschablone



Schraubenpack



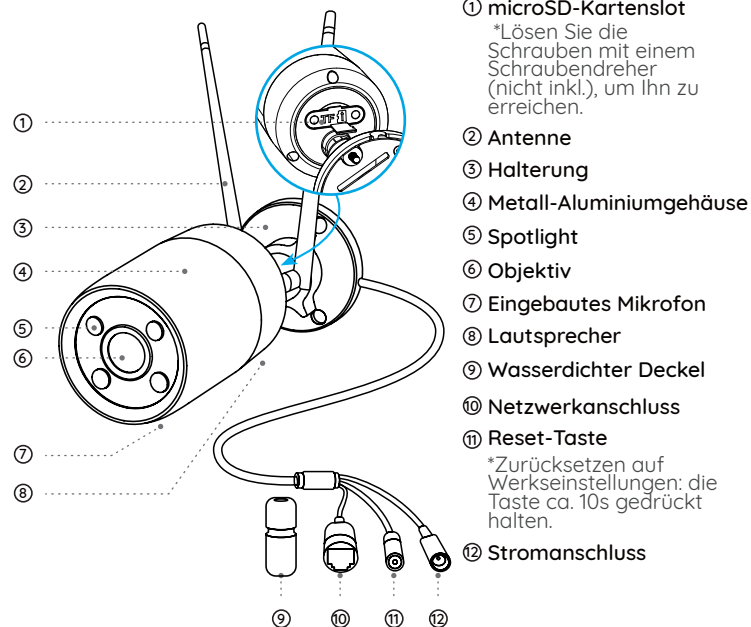
Überwachungsaufkleber



Kurzanleitung

HINWEIS: Kamera und Zubehör variieren je nach Kameramodell, das Sie kaufen.

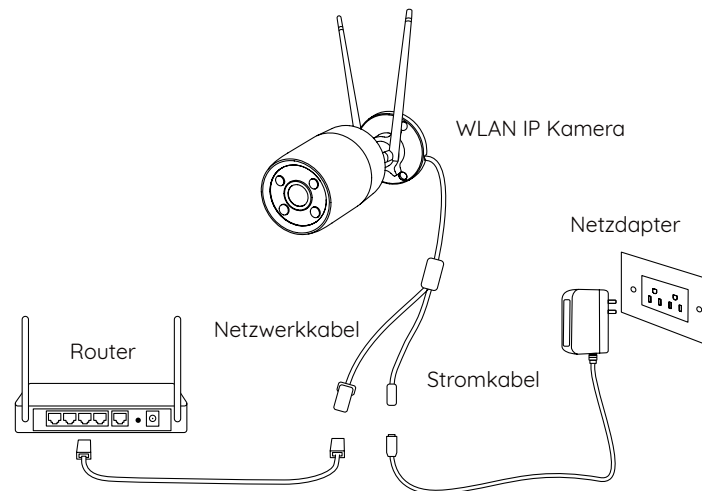
Über die Kamera



Verbindungsdiagramm

Schließen Sie Ihre Kamera vor der Ersteinrichtung wie folgt an:

1. Schließen Sie die Kamera mit einem netzwerkabel an einen LAN-Anschluss Ihres Routers an.
2. Verwenden Sie den Netzadapter, um die Kamera mit Strom zu versorgen.



Einrichten der Kamera

Laden Sie die Reolink App oder Client Software herunter, starten Sie sie und folgen Sie den Anweisungen zur Ersteinrichtung auf dem Bildschirm.

HINWEIS: Sie können jetzt WLAN anstelle des Netzkabels für die Netzwerkverbindung verwenden.

• Auf Smartphone

Scannen, um die Reolink App herunterzuladen.



• Auf PC

Download-Pfad von Reolink Client: <https://reolink.com> > Support > App & Client

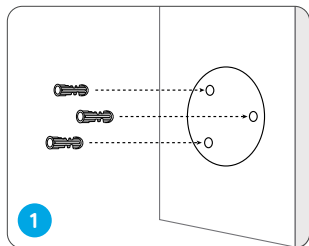
HINWEIS: Wenn Sie die Kamera an einen Reolink PoE NVR anschließen möchten, richten Sie die Kamera dann bitte über die NVR-Schnittstelle ein.

Installation der Kamera

Tipps zur Installation

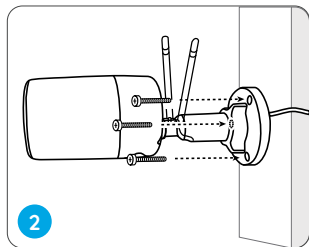
- Richten Sie die Kamera nicht auf eine Lichtquelle.
- Richten Sie die Kamera nicht auf ein Glasfenster. Andernfalls kann es zu einer schlechten Bildqualität kommen, weil Infrarot-LEDs, Umgebungslicht oder Statusleuchten durch das Fenster blenden.
- Stellen Sie die Kamera nicht in einem schattigen Bereich auf, sondern richten Sie sie auf einen gut beleuchteten Bereich. Andernfalls kann es zu einer schlechten Bildqualität kommen. Für eine optimale Bildqualität müssen die Kamera und das Aufnahmeobjekt die gleichen Lichtverhältnisse aufweisen.
- Um eine bessere Bildqualität zu gewährleisten, empfiehlt es sich, das Objektiv von Zeit zu Zeit mit einem weichen Tuch zu reinigen.
- Stellen Sie sicher, dass die Stromanschlüsse nicht direkt mit Wasser oder Feuchtigkeit in Berührung kommen und nicht durch Schmutz oder andere Elemente blockiert sind.
- Dank der zertifizierten IP-Schutzklasse kann die Kamera auch bei Regen und Schnee einwandfrei funktionieren. Das bedeutet jedoch nicht, dass die Kamera unter Wasser funktionieren kann.
- Installieren Sie die Kamera nicht an Orten, an denen Regen und Schnee direkt auf das Objektiv treffen können.
- Diese Kamera kann auch bei extremer Kälte von bis zu -25°C funktionieren. Wenn sie eingeschaltet ist, erzeugt die Kamera Wärme. Sie können die Kamera einige Minuten lang im Innenraum anlassen, bevor Sie sie im Freien aufstellen.

Die Kamera installieren



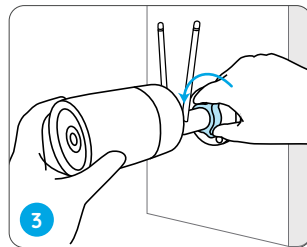
Bohren Sie die Löcher entsprechend der Montageschablone.

HINWEIS: Verwenden Sie bei Bedarf die mitgelieferten Trockenbaudübel.

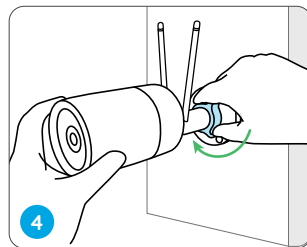


Montieren Sie den Montagesockel mit den mitgelieferten Befestigungsschrauben.

HINWEIS: Führen Sie das Kabel durch die Kabelaussparung am Montagesockel.



Um das beste Sichtfeld zu erhalten, lösen Sie den Einstellknopf an der Sicherheitshalterung und drehen Sie die Kamera.



Verriegeln Sie den Einstellknopf, um die Kamera zu arretieren.

Fehlerbehebung

Kamera lässt sich nicht einschalten

Wenn sich Ihre Kamera nicht einschalten lässt, versuchen Sie bitte die folgenden Lösungen:

- Prüfen Sie, ob die Steckdose funktionsfähig ist oder nicht. Versuchen Sie, die Kamera an eine andere Steckdose anzuschließen, und sehen, ob sie funktioniert.
- Prüfen Sie, ob der DC Netzadapter funktioniert oder nicht. Wenn Sie einen funktionierenden 12V DC Netzadapter haben, verwenden Sie diesen und prüfen Sie, ob die Kamera damit funktioniert.

Sollte es ungelöst bleiben, kontaktieren Sie bitte Reolink Support auf <https://support.reolink.com/>.

Infrarot-LEDs funktionieren nicht mehr

Wenn die Infrarot-LEDs Ihrer Kamera nicht mehr funktionieren, versuchen Sie bitte die folgenden Lösungen:

- Aktivieren Sie die Infrarotlichter auf der Seite Geräteeinstellungen über Reolink App/Client.
- Prüfen Sie, ob der Tag/Nacht-Modus aktiviert ist und richten Sie die automatische Infrarotbeleuchtung bei Nacht auf der Seite Live-Ansicht über Reolink App/Client ein.
- Aktualisieren Sie die Firmware Ihrer Kamera auf die neueste Version.
- Setzen Sie die Kamera auf die Werkseinstellungen zurück und überprüfen Sie die Infrarotlichteinstellungen erneut.

Sollte es ungelöst bleiben, kontaktieren Sie bitte Reolink Support auf <https://support.reolink.com/>.

Firmware-Update gescheitert

Wenn Sie die Firmware für die Kamera nicht aktualisieren können, versuchen Sie die folgenden Lösungen:

- Prüfen Sie die aktuelle Kamera-Firmware und stellen Sie fest, ob es sich um die neueste handelt.
- Stellen Sie sicher, dass Sie die richtige Firmware vom Download Center herunterladen.
- Stellen Sie sicher, dass Ihr PC mit einem stabilen Netzwerk verbunden ist.

Sollte es ungelöst bleiben, kontaktieren Sie bitte Reolink Support auf <https://support.reolink.com/>.

Spezifikationen

Allgemeines

Betriebstemperatur: -10°C bis 55°C (14°F bis 131°F)

Betriebsfeuchtigkeit: 10% bis 90%

Größe: Φ67 x 187mm

Gewicht: 485,7g

Weitere Spezifikationen finden Sie auf <https://reolink.com/>.

Konformitätserklärung

FCC-Konformitätserklärung

Dieses Gerät entspricht Abschnitt 15 der FCC-Richtlinien. Der Betrieb unterliegt zwei Bedingungen: (1) Dieses Gerät darf keine schädlichen Interferenzen bewirken; (2) und dieses Gerät muss alle empfangenen Interferenzen akzeptieren, einschließlich Interferenzen, die einen unerwünschten Betrieb verursachen können.

HINWEIS: Dieses Gerät wurde getestet und erfüllt die Grenzwerte für ein digitales Gerät der Klasse B gemäß Abschnitt 15 der FCC-Richtlinien. Die Grenzwerte sind so ausgelegt, dass sie angemessenen Schutz gegen schädliche Störungen bei der Montage in Wohngebieten bieten. Dieses Gerät erzeugt und verwendet Hochfrequenzenergie und kann diese ausstrahlen. Wenn es nicht gemäß den Anweisungen installiert und verwendet wird, kann es schädliche Störungen im Funkverkehr erzeugen. Es gibt aber keine Garantie, dass bei einer bestimmten Installation keine Störungen auftreten. Wenn das Gerät zu Störungen des Radio- oder Fernsehempfangs führt, was durch Ein- und Ausschalten des Geräts festgestellt werden kann, sollte der Benutzer versuchen, die Störungen durch eine oder mehrere der folgenden Maßnahmen zu beheben:

- Die Empfangsantenne neu ausrichten oder sie umstellen.
- Den Abstand zwischen dem Gerät und dem Empfänger vergrößern.
- Das Gerät an einen anderen Stromkreis als den Empfänger anschließen.
- Hilfe bei dem Händler oder einem erfahrenen Radio-/TV-Techniker finden.

Achtung: Änderungen oder Modifikationen, die nicht ausdrücklich von der für die Konformität verantwortlichen Partei genehmigt sind, können Berechtigung des Benutzers zum Betrieb des Gerätes aufheben.

FCC-Erklärung zur Strahlenbelastung

Dieses Gerät entspricht den FCC-Grenzwerten für die Strahlenbelastung, die für eine unkontrollierte Umgebung festgelegt wurden. Dieses Gerät muss mit einem Mindestabstand von 20 cm zwischen der Strahlungsquelle und Ihrem Körper installiert und betrieben werden.

ISED-Konformitätserklärung

Dieses Gerät enthält lizenzbefreite(n) Sender/Empfänger, die den lizenzbefreiten RSS-Standard(s) von Innovation, Science and Economic Development Canada entsprechen. Der Betrieb unterliegt den folgenden zwei Bedingungen:

- (1) Dieses Gerät darf keine Störungen verursachen.
- (2) Dieses Gerät muss alle Interferenzen akzeptieren, einschließlich Interferenzen, die einen unerwünschten Betrieb des Geräts verursachen können.

L' émetteur/récepteur exempt de licence contenu dans le présent appareil est conforme aux CNR d'Innovation, Sciences et Développement économique Canada applicables aux appareils radio exempts de licence. L' exploitation est autorisée aux deux conditions suivantes :

- (1) L' appareil ne doit pas produire de brouillage;
- (2) L' appareil doit accepter tout brouillage radioélectrique subi, même si le brouillage est susceptible d'en compromettre le fonctionnement.

ISED-Erklärung zur Strahlenbelastung

Dieses Gerät entspricht den IC RSS-102-Grenzwerten für die Strahlenbelastung in einer unkontrollierten Umgebung. Dieses Gerät sollte mit einem Mindestabstand von 20 cm zwischen der Strahlungsquelle und Ihrem Körper installiert und betrieben werden.

Cet équipement est conforme aux limites d'exposition aux radiations IC CNR-102 établies pour un environnement non contrôlé. Cet équipement doit être installé et utilisé avec une distance minimale de 20 cm entre le radiateur et votre corps. Cet émetteur ne doit pas être colocalisé ou fonctionner en conjonction avec une autre antenne ou un autre émetteur.

Der Betrieb von 5150-5250 MHz ist nur für Innenräume zugelassen.
Le fonctionnement de 5150-5250 MHz est limité à une utilisation en intérieur uniquement.

CE-Konformitätserklärung

Reolink erklärt, dass dieses Gerät mit den grundlegenden Anforderungen und anderen relevanten Bestimmungen der Richtlinien 2014/53/EU und 2014/30/EU übereinstimmt.

WLAN-Betriebsfrequenz

BETRIBSFREQUENZ:
2,4 GHz EIRP < 20dBm
5 GHz EIRP < 23dBm
5,8 GHz EIRP < 14dBm



Die Funktionen von drahtlosen Zugangssystemen einschließlich lokaler Funknetze (WAS/RLANs) im Frequenzband 5150-5350 MHz für dieses Gerät sind in allen Ländern der Europäischen Union (BE/BG/CZ/DK/DE/EE/IE/EL/ES/FR/HR/ IT/CY/LV/LT/LU/HU/ MT/NL/AT/PL/PT/RO/SI/SK/FI/SE/TR/NO/CH/IS/LI/UK(NI)) auf den Innenraumbetrieb beschränkt.



Richtige Entsorgung des Produktes

Das Zeichen bedeutet, dass das Produkt in der ganzen EU nicht mit anderen Haushaltsabfällen entsorgt werden darf. Um mögliche Schäden für die Umwelt oder die menschliche Gesundheit zu vermeiden, recyceln Sie es am besten auf eine geeignete Weise. Um Ihr Altgerät zurückzugeben, nutzen Sie bitte die Rückgabe- und Sammelsysteme oder wenden Sie sich an den Händler, bei dem Sie das Produkt gekauft haben. Dort kann man das Produkt einem umweltgerechten Recycling zuführen.

Beschränkte Garantie

Dieses Produkt wird mit einer beschränkten 2-Jahres-Garantie geliefert, die nur beim Kauf im offiziellen Reolink-Shop oder bei einem autorisierten Reolink-Händler gültig ist. Mehr erfahren: <https://reolink.com/warranty-and-return/>.

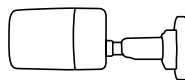
AGB & Datenschutz

Die Nutzung des Produktes unterliegt Ihrer Zustimmung zu den AGB & der Datenschutzrichtlinie auf reolink.com. Halten Sie das von Kindern fern.

Table des Matières

Contenu de la Boîte	30
Présentation de la Caméra	31
Diagramme de Connexion	32
Configuration de la Caméra	33
Installation de la Caméra	34
Dépannage	37
Caractéristiques	38
Notice de Conformité	39

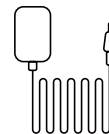
Contenu de la Boîte



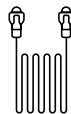
Caméra



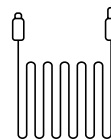
Antenne



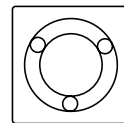
Adaptateur Secteur



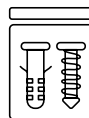
Câble Réseau de 1m



Câble
d'Extension de 4,5m



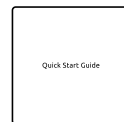
Gabarit
de Montage



Sachet de Vis



Panneau de Surveillance



Guide de
Démarrage
Rapide

REMARQUE : La caméra et les accessoires varient selon les modèles de caméra que vous achetez.

Présentation de la Caméra

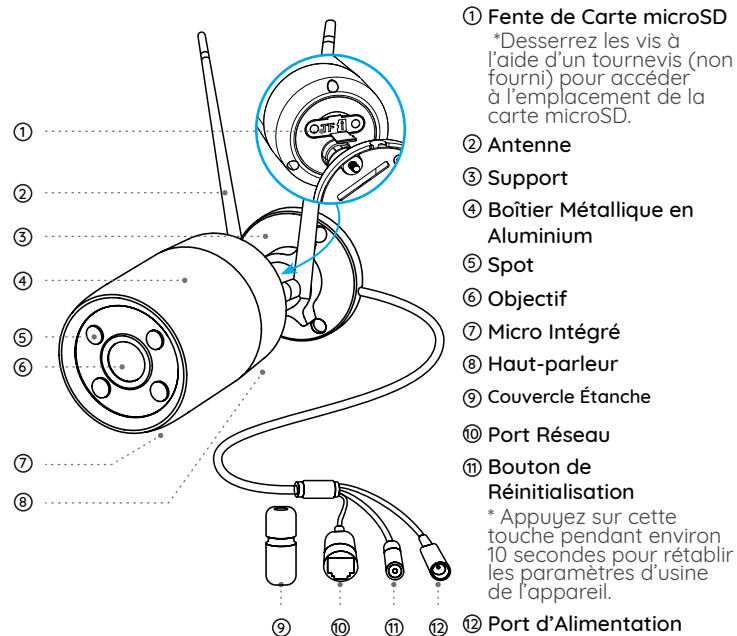
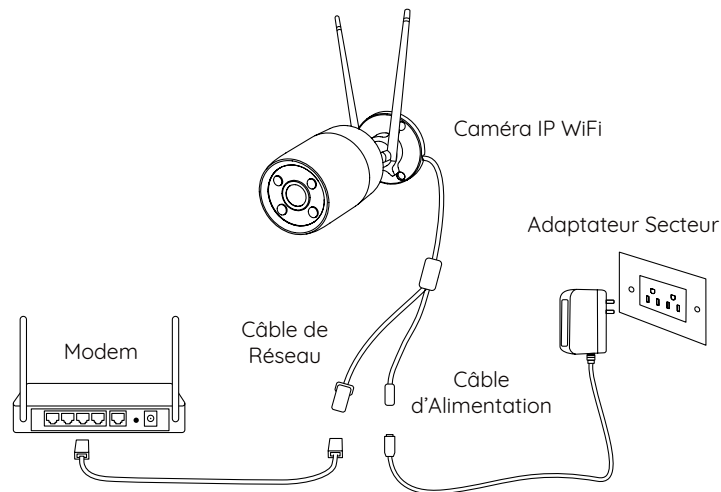


Diagramme de Connexion

Avant la configuration initiale, suivez les étapes ci-dessous pour connecter votre caméra.

1. Connectez la caméra à un port LAN de votre routeur à l'aide d'un câble Ethernet.
2. Mettez la caméra sous tension à l'aide d'un adaptateur secteur.



Configuration de la Caméra

Téléchargez et lancez Reolink App ou Client, et suivez les instructions à l'écran pour terminer la configuration initiale.

REMARQUE : Vous pouvez désormais utiliser le WiFi au lieu du câble Ethernet pour la connexion au réseau.

• Sur Smartphone

Scannez pour télécharger Reolink App.



• Sur PC

Chemin de téléchargement de Reolink Client : Allez sur <https://reolink.com> > Support > App & Client.

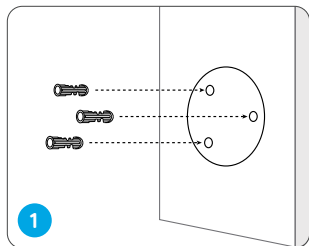
REMARQUE : Si vous connectez la caméra à un NVR PoE Reolink, veuillez configurer la caméra via l'interface du NVR.

Installation de la Caméra

Conseils d'Installation

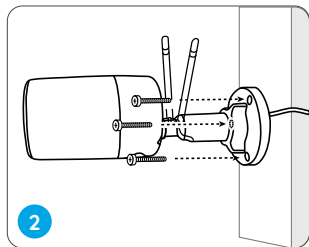
- N'orientez pas la caméra vers une source de lumière.
- Ne dirigez pas la caméra vers une fenêtre en verre. Cela pourrait entraîner une mauvaise qualité d'image en raison de l'éblouissement de la fenêtre par les LED infrarouges, les lumières ambiantes ou les voyants d'état.
- Ne placez pas la caméra dans une zone ombragée et ne la dirigez pas vers une zone bien éclairée. La qualité de l'image risquerait d'être médiocre. Pour garantir une qualité d'image optimale, les conditions d'éclairage de la caméra et de l'objet à capturer doivent être identiques.
- Pour garantir une meilleure qualité d'image, il est recommandé de nettoyer l'objectif avec un chiffon doux de temps en temps.
- Assurez-vous que les ports d'alimentation ne sont pas directement exposés à l'eau ou à l'humidité et qu'ils ne sont pas bloqués par la saleté ou d'autres éléments.
- Grâce à son indice d'étanchéité IP, la caméra peut fonctionner correctement dans des conditions telles que la pluie et la neige. Toutefois, cela ne signifie pas qu'elle peut fonctionner sous l'eau.
- N'installez pas la caméra dans des endroits où la pluie et la neige peuvent toucher directement l'objectif.
- La caméra peut fonctionner dans des conditions de froid extrême, jusqu'à -10°C. En effet, lorsqu'il est mis sous tension, la caméra produit de la chaleur. Vous pouvez allumer la caméra à l'intérieur pendant quelques minutes avant de l'installer à l'extérieur.

Installer la Caméra



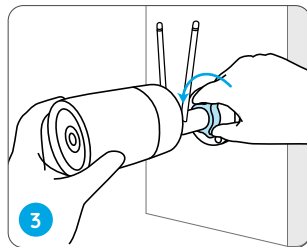
Percez les trous conformément au gabarit des trous de montage.

REMARQUE : Utilisez les chevilles pour cloisons sèches incluses dans l'emballage si nécessaire.

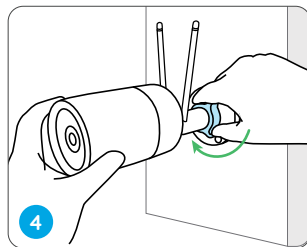


Installez la base de montage à l'aide des vis de montage incluses dans l'emballage.

REMARQUE : Faites passer le câble dans l'encoche prévue à cet effet sur la base de montage.



Pour obtenir le meilleur champ de vision, desserrez la molette de réglage de la monture de sécurité et tournez la caméra.



Serrez le bouton de réglage pour verrouiller l'appareil.

Dépannage

La Caméra ne s'Allume Pas

Si votre caméra ne s'allume pas, essayez les solutions suivantes :

- Veuillez vérifier si la prise fonctionne correctement ou non. Essayez de brancher la caméra sur une autre prise et voyez si cela fonctionne.
- Vérifiez si l'adaptateur CC fonctionne ou non. Si vous disposez d'un autre adaptateur secteur 12V DC qui fonctionne, veuillez utiliser un autre adaptateur secteur et voir s'il fonctionne

Si cela ne fonctionne pas, contactez le Support Reolink à <https://support.reolink>.

Les LED Infrarouges Arrêtent de Fonctionner

Si les LED infrarouges de votre caméra cessent de fonctionner, essayez les solutions suivantes :

- Activez les lumières infrarouges sur la page Paramètres de l'appareil via Reolink App/Client.
- Vérifiez si le mode Jour/Nuit est activé et configurez les lumières infrarouges automatiques la nuit sur la page Live View via Reolink App/Client.
- Mettez à jour le micrologiciel de votre caméra vers la dernière version.
- Rétablissez les paramètres d'usine de la caméra et vérifiez à nouveau

Si cela ne fonctionne pas, contactez le Support Reolink à <https://support.reolink.com/>.

Échec de la Mise à Jour du Micrologiciel

Si vous ne parvenez pas à mettre à jour le micrologiciel de la caméra, essayez les solutions suivantes :

- Vérifiez le micrologiciel actuel de la caméra et vérifiez s'il s'agit du dernier.
- Assurez-vous de télécharger le bon micrologiciel à partir du centre de téléchargement.
- Assurez-vous que votre PC fonctionne sur un réseau stable.

Si cela ne fonctionne pas, contactez le Support Reolink à <https://support.reolink>.

Caractéristiques

Généralités

Température de fonctionnement :

-10°C à 55°C (14°F à 131°F)

Humidité de Fonctionnement : 10%-90%

Taille : Ø67 x 187mm

Poids : 485.7g

Pour plus de Caractéristiques, visitez le site <https://reolink.com/>.

Notification de Conformité

Déclarations de Conformité FCC

Cet appareil est conforme à la partie 15 des règles de la FCC. Son utilisation est soumise aux deux conditions suivantes : (1) cet appareil ne doit pas causer d'interférences nuisibles, et (2) cet appareil doit accepter toute interférence reçue, y compris les interférences susceptibles de provoquer un fonctionnement indésirable.

Remarque : Cet équipement a été testé et déclaré conforme aux limites imposées aux appareils numériques de classe B, conformément à la partie 15 des règles de la FCC. Ces limitations sont conçues pour fournir une protection raisonnable contre les interférences nuisibles dans une installation résidentielle. Cet appareil génère, utilise et peut émettre des fréquences radio et, s'il n'est pas installé et utilisé conformément aux instructions, il peut provoquer des interférences nuisibles aux communications radio. Toutefois, il n'y a aucune garantie que des interférences ne se produiront pas dans une installation particulière. Si cet appareil provoque des interférences nuisibles à la réception de la radio ou de la télévision, ce qui peut être déterminé en éteignant et en allumant l'appareil, l'utilisateur est encouragé à essayer de corriger les interférences en prenant l'une ou plusieurs des mesures suivantes :

- Réorienter ou déplacer l'antenne de réception.
- Augmenter la distance entre l'appareil et le récepteur.
- Brancher l'appareil sur une prise de courant située sur un circuit différent de celui sur lequel le récepteur est branché.

- Consulter le revendeur ou un technicien radio/TV expérimenté pour obtenir de l'aide.

Avertissement : Les changements ou modifications non expressément approuvés par la partie responsable de la conformité peuvent annuler le droit de l'utilisateur à faire fonctionner l'équipement.

Déclaration d'Exposition aux Rayonnements FCC

Cet appareil est conforme aux limites d'exposition aux radiations fixées par la FCC pour un environnement non contrôlé. Cet équipement doit être installé et utilisé avec une distance minimale de 20 cm entre le radiateur et votre corps.

Déclarations de Conformité ISED

L'émetteur/récepteur exempt de licence contenu dans le présent appareil est conforme aux CNR d'Innovation, Sciences et Développement économique Canada applicables aux appareils radio exempts de licence. L'exploitation est autorisée aux deux conditions suivantes :

- (1) L'appareil ne doit pas produire de brouillage;
- (2) L'appareil doit accepter tout brouillage radioélectrique subi, même si le brouillage est susceptible d'en compromettre le fonctionnement.

Déclaration d'Exposition aux Rayonnements de l'ISED

Cet équipement est conforme aux limites d'exposition aux radiations IC CNR-102 établies pour un environnement non contrôlé. Cet équipement doit être installé et utilisé avec une distance minimale de 20 cm entre le radiateur et votre corps. Cet émetteur ne doit pas être colocalisé ou fonctionner en conjonction avec une autre antenne ou un autre émetteur.

Le fonctionnement de 5150-5250 MHz est limité à une utilisation en intérieur uniquement.

CE Déclaration de Conformité CE

Reolink déclare que ce dispositif est conforme aux exigences essentielles et aux autres dispositions pertinentes de la Directive 2014/53/UE et de la Directive 2014/30/UE.

Fréquence de Fonctionnement du WiFi

FRÉQUENCE DE FONCTIONNEMENT :

2,4 GHz EIRP < 20dBm

5 GHz EIRP < 23dBm

5,8 GHz EIRP < 14dBm



Les fonctions des Systèmes d'Accès Sans Fil incluant les Réseaux Locaux Radio (WAS/RLAN) dans la bande 5150-5350 MHz pour cet appareil sont limitées à une utilisation en intérieur dans tous les pays de l'Union Européenne (BE/BG/CZ/DK/DE/EE/IE/EL/ES/FR/HR/IT/CY/LV/LT/LU/HU/MT/NL/AT/PL/PT/RO/SI/SK/FI/SE/TR/N O/CH/IS/LI/UK(NI))



Traitement Correct de ce Produit

Ce symbole signale que ce produit ne doit pas être jeté avec les autres déchets ménagers, dans l'ensemble de l'UE. Afin d'éviter que l'élimination incontrôlée des déchets ne nuise à l'environnement ou à la santé humaine, il convient de les recycler de manière responsable afin de promouvoir la réutilisation durable des ressources matérielles. Pour restituer votre appareil usagé, veuillez utiliser les systèmes de retour et de collecte ou contacter le détaillant où le produit a été acheté. Il sera en mesure de reprendre ce produit pour le recycler dans le respect de l'environnement.

Garantie Limitée

Ce produit est assorti d'une garantie limitée de 2 ans qui n'est valable que s'il est acheté dans la boutique officielle de Reolink ou auprès d'un revendeur agréé par Reolink. Pour en savoir plus : <https://reolink.com/warranty-and-return/>.

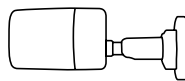
Conditions et Confidentialité

L'utilisation du produit est soumise à l'acceptation des Conditions d'Utilisation et de la Politique de Confidentialité de reolink.com. Tenir hors de portée des enfants.

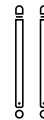
Contenuti

Contenuto della Confezione	44
Introduzione Telecamera	45
Schema di Collegamento	46
Configurare la Telecamera	47
Installare la Telecamera	48
Risoluzione Problemi	51
Specifiche	52
Notifica di Conformità	53

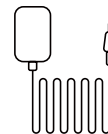
Contenuto della Confezione



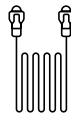
Telecamera



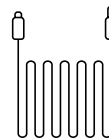
Antenna



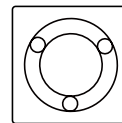
Adattatore di Alimentazione



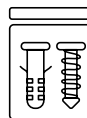
Cavo di Rete 1 m



Prolunga di Alimentazione
4,5 m



Maschera di Montaggio



Confezione di Viti



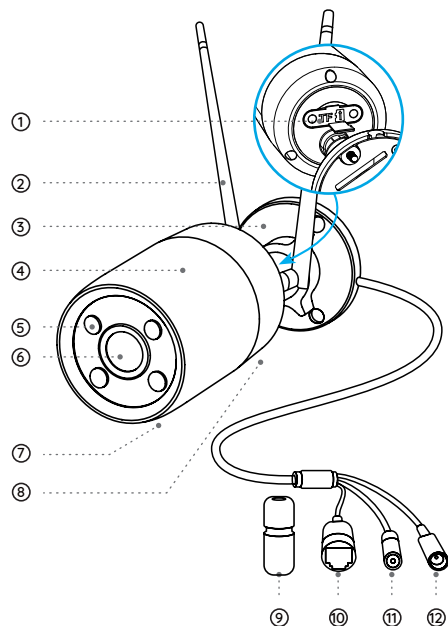
Cartello di Sorveglianza



Guida Rapida

NOTA: la telecamera e gli accessori variano in base ai diversi modelli di telecamera acquistati.

Introduzione alla Telecamera

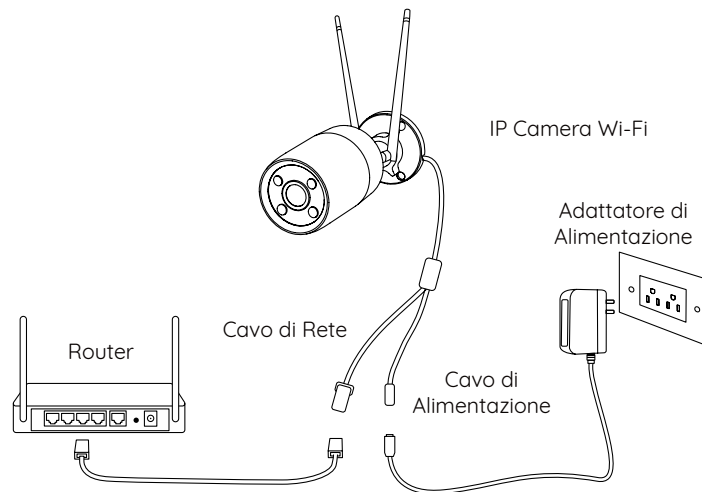


- ① Slot Scheda MicroSD
*Allentare le viti con un cacciavite (non incluso) per accedere allo slot della scheda microSD.
- ② Antenna
- ③ Supporto
- ④ Custodia in Alluminio
- ⑤ Faretto
- ⑥ Lente
- ⑦ Microfono Incorporato
- ⑧ Altoparlante
- ⑨ Coperchio Impermeabile
- ⑩ Porta di Rete
- ⑪ Pulsante di Reset
* Premere per circa 10 secondi per ripristinare il dispositivo alle impostazioni di fabbrica.
- ⑫ Porta di Alimentazione

Schema di Collegamento

Prima della configurazione iniziale, seguire i passaggi seguenti per collegare la telecamera.

1. Collega la telecamera a una porta LAN del router con un cavo Ethernet.
2. Accendere la telecamera con un adattatore di alimentazione.



Configurare la Telecamera

Scarica e avvia l'app Reolink o il software client e segui le istruzioni visualizzate sullo schermo per completare la configurazione iniziale.

NOTA: ora puoi utilizzare il WiFi invece del cavo Ethernet per la connessione di rete.

• Su Smartphone

Scansiona per scaricare l'app Reolink.



• Su PC

Percorso di download del client Reolink: vai su <https://reolink.com> > Supporto > App e client.

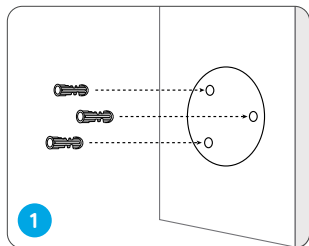
NOTA: se si collega la fotocamera a un NVR Reolink PoE, configurare la telecamera tramite l'interfaccia NVR.

Montare la Telecamera

Suggerimenti per l'Installazione

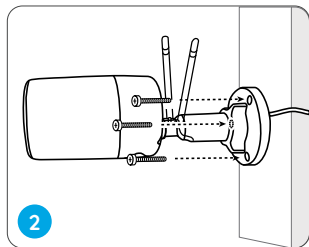
- Non rivolgere la fotocamera verso alcuna fonte di luce.
- Non puntare la fotocamera verso una finestra di vetro. Oppure la qualità dell'immagine potrebbe essere scadente a causa del riflesso della finestra causato dai LED a infrarossi, dalle luci ambientali o dalle luci di stato.
- Non posizionare la fotocamera in un'area ombreggiata e puntarla verso un'area ben illuminata. Oppure potrebbe risultare in una scarsa qualità dell'immagine. Per garantire la migliore qualità dell'immagine, le condizioni di illuminazione sia della fotocamera che dell'oggetto catturato devono essere le stesse.
- Per garantire una migliore qualità dell'immagine, si consiglia di pulire di tanto in tanto l'obiettivo con un panno morbido.
- Assicurarsi che le porte di alimentazione non siano direttamente esposte all'acqua o all'umidità e non siano bloccate da sporco o altri elementi.
- Grazie alla classificazione di impermeabilità IP, la fotocamera può funzionare correttamente in condizioni quali pioggia e neve. Tuttavia, ciò non significa che la fotocamera possa funzionare sott'acqua.
- Non installare la telecamera in luoghi in cui pioggia e neve possono colpire direttamente l'obiettivo.
- La fotocamera può funzionare in condizioni di freddo estremo fino a -10°C. Perché quando è accesa, la fotocamera produce calore. È possibile accendere la telecamera in ambienti chiusi per alcuni minuti prima di installarla all'aperto.

Installare la Telecamera



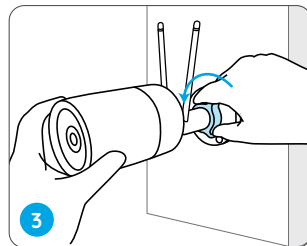
Praticare i fori secondo la dima dei fori di montaggio.

NOTA: se necessario, utilizzare i tasselli per cartongesso inclusi nella confezione.

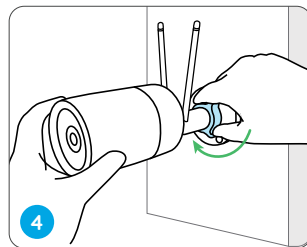


Installare la base di montaggio con le viti di montaggio incluse nella confezione.

NOTA: Far passare il cavo attraverso l'apposita tacca sulla base di montaggio.



Per ottenere il miglior campo visivo, allentare la manopola di regolazione sul supporto di sicurezza e ruotare la telecamera.



Stringere la manopola di regolazione per bloccare la telecamera.

Risoluzione Problemi

La Telecamera non si Accende

Se ti accorgi che la fotocamera non si accende, prova le seguenti soluzioni:

- Controllare se la presa funziona correttamente o meno. Prova a collegare la telecamera a una presa diversa e verifica se funziona.
- Controllare se l'adattatore CC funziona o meno. Se disponi di un altro adattatore di alimentazione da 12 V CC funzionante, utilizza un altro adattatore di alimentazione e verifica se funziona.

Se queste soluzioni non funzionano, contattare il supporto Reolink <https://support.reolink.com/>.

I LED a Infrarossi Non Funzionano

Se i LED a infrarossi della tua telecamera smettono di funzionare, prova le seguenti soluzioni:

- Abilita le luci a infrarossi nella pagina Impostazioni dispositivo tramite l'app/client Reolink.
- Controlla se la modalità Giorno/Notte è abilitata e imposta le luci a infrarossi automatiche di notte sulla pagina Visualizzazione dal vivo tramite l'app/client Reolink.
- Aggiorna il firmware della tua fotocamera alla versione più recente.
- Ripristinare la telecamera alle impostazioni di fabbrica e verificare nuovamente le impostazioni della luce a infrarossi.

Se queste soluzioni non funzionano, contattare il supporto Reolink <https://support.reolink.com/>.

Impossibile Aggiornare il Firmware

Impossibile Aggiornare il Firmware

Se non si riesce ad aggiornare il firmware della fotocamera, provare le seguenti soluzioni:

- Controllare il firmware corrente della fotocamera e vedere se è quello più recente.
- Assicurarsi di scaricare il firmware corretto dal Download Center.
- Assicurati che il tuo PC funzioni su una rete stabile.

Se questi non funzionano, contatta il supporto Reolink <https://support.reolink.com/>.

Specifiche

Generale

Temperatura Operativa:

Da -10°C a 55°C (da 14°F a 131°F)

Umidità Operativa: 10%-90%

Dimensioni: Ø67 x 187 mm

Peso: 485,7 g

Per ulteriori specifiche, visitare <https://reolink.com/>.

Notifica di Conformità

Dichiarazioni di Conformità FCC

Questo dispositivo è conforme alla Parte 15 delle Norme FCC. Il funzionamento è soggetto alle seguenti due condizioni: (1) questo dispositivo non può causare interferenze dannose e (2) questo dispositivo deve accettare qualsiasi interferenza ricevuta, comprese le interferenze che potrebbero causare un funzionamento indesiderato.

Nota: questa apparecchiatura è stata testata ed è risultata conforme ai limiti dei dispositivi digitali di Classe B, ai sensi della Parte 15 delle norme FCC. Questi limiti sono progettati per fornire una protezione ragionevole contro interferenze dannose in un'installazione residenziale. Questa apparecchiatura genera, utilizza e può irradiare energia in radiofrequenza e, se non installata e utilizzata in conformità con le istruzioni, può causare interferenze dannose alle comunicazioni radio. Tuttavia, non vi è alcuna garanzia che non si verifichino interferenze in una particolare installazione. Se questa apparecchiatura causa interferenze dannose alla ricezione radiofonica o televisiva, cosa che può essere determinata spegnendo e accendendo l'apparecchiatura, si consiglia all'utente di provare a correggere l'interferenza adottando una o più delle seguenti misure:

- Riorientare o riposizionare l'antenna ricevente.
- Aumentare la distanza tra l'apparecchiatura e il ricevitore.
- Collegare l'apparecchiatura ad una presa su un circuito diverso da quello a cui è collegato il ricevitore.

- Consultare il rivenditore o un tecnico radio/TV esperto per assistenza.

Attenzione: cambiamenti o modifiche non espressamente approvati dalla parte responsabile della conformità potrebbero invalidare il diritto dell'utente a utilizzare l'apparecchiatura.

Dichiarazione FCC sull'Esposizione alle Radiazioni

Questa apparecchiatura è conforme ai limiti di esposizione alle radiazioni FCC stabiliti per un ambiente non controllato. Questa apparecchiatura deve essere installata e utilizzata con una distanza minima di 20 cm tra il radiatore e il corpo.

Dichiarazioni di Conformità ISCED

Questo dispositivo contiene trasmettitori/ricevitori esenti da licenza conformi agli RSS esenti da licenza del Canada per l'innovazione, la scienza e lo sviluppo economico. Il funzionamento è soggetto alle seguenti due condizioni:

- (1) Questo dispositivo non può causare interferenze.
- (2) Questo dispositivo deve accettare qualsiasi interferenza, comprese le interferenze che potrebbero causare un funzionamento indesiderato del dispositivo.

L' émetteur/récepteur exempt de licence contenu dans le présent appareil est conforme aux CNR d'Innovation, Sciences et Développement économique Canada applicables aux appareils radio exempts de licence. L' exploitation est autorisée aux deux conditions suivantes :

- (1) L' appareil ne doit pas produire de brouillage;
- (2) L' appareil doit accepter tout brouillage radioélectrique subi, même si le brouillage est susceptible d'en compromettre le fonctionnement.

Dichiarazione ISED sull'Esposizione alle Radiazioni

Questa apparecchiatura è conforme ai limiti di esposizione alle radiazioni IC RSS-102 stabiliti per un ambiente non controllato. Questa apparecchiatura deve essere installata e utilizzata mantenendo una distanza minima di 20 cm tra il radiatore e il corpo.

Cet équipement est conforme aux limites d'exposition aux radiations IC CNR-102 établies pour un environnement non contrôlé. Cet équipement doit être installé et utilisé avec une distance minimale de 20 cm entre le radiateur et votre corps. Cet émetteur ne doit pas être colocalisé ou fonctionner en conjonction avec une autre antenne ou un autre émetteur.

Il funzionamento di 5150-5250 MHz è limitato al solo uso interno.
Le fonctionnement de 5150-5250 MHz est limité à une utilisation en intérieur uniquement.

CE Dichiarazione di Conformità CE

Reolink dichiara che questo dispositivo è conforme ai requisiti essenziali e ad altre disposizioni pertinenti della Direttiva 2014/53/UE e della Direttiva 2014/30/UE.

Frequenza Operativa Wi-Fi

FREQUENZA OPERATIVA:
2.4 GHz EIRP < 20dBm
5 GHz EIRP < 23dBm
5.8GHz EIRP < 14dBm



Le funzioni dei Sistemi di Accesso Wireless incluse le reti radio locali (WAS/RLAN) nella banda 5150-5350 MHz per questo dispositivo sono limitate all'uso in ambienti interni in tutti i paesi dell'Unione Europea (BE/BG/CZ/DK/DE/EE/IE/EL/ES/FR/HR/IT/CY/LV/LT/LU/HU/MT/NL/AT/PL/PT/RO/SI/SK/FI/SE/TR/NL O/CH/IS/LI/REGNO UNITO(NI)



Smaltimento Corretto di Questo Prodotto

Questo marchio indica che questo prodotto non deve essere smaltito con gli altri rifiuti domestici. in tutta l'UE. Per prevenire possibili danni all'ambiente o alla salute umana derivanti dallo smaltimento incontrollato dei rifiuti, riciclarli in modo responsabile per promuovere il riutilizzo sostenibile delle risorse materiali. Per restituire il tuo dispositivo usato, utilizza i sistemi di restituzione e ritiro o contatta il rivenditore dove è stato acquistato il prodotto. Possono portare questo prodotto per un riciclaggio sicuro per l'ambiente.

Garanzia Limitata

Questo prodotto viene fornito con una garanzia limitata di 2 anni valida solo se acquistato dal negozio ufficiale Reolink o da un rivenditore autorizzato Reolink.
Ulteriori informazioni: <https://reolink.com/warranty-and-return/>.

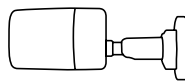
Termini e Privacy

L'utilizzo del prodotto è soggetto all'accettazione dei Termini di servizio e dell'Informativa sulla privacy su reolink.com. Tenere fuori dalla portata dei bambini.

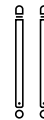
Contenido

Volumen de suministro	58
Introducción a la cámara	59
Diagrama de conexión	60
Configurar la cámara	61
Montar la cámara	62
Resolución de problemas	65
Especificaciones	66
Notificación de cumplimiento	67

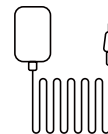
Volumen de suministro



Cámara



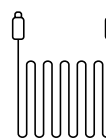
Antena



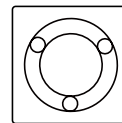
Adaptador de corriente



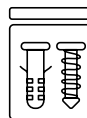
Cable de red de 1 m



Cable alargador de alimentación de 4,5 m



Plantilla de montaje



Paquete de tornillos



Señal de vigilancia



Guía de inicio rápido

NOTA: La cámara y los accesorios varían según el modelo de cámara que se adquiera.

Introducción a la cámara

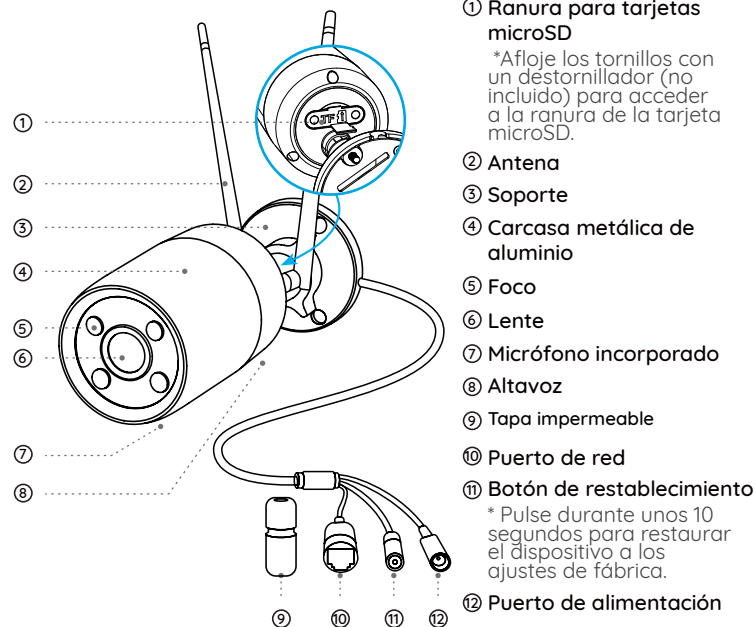
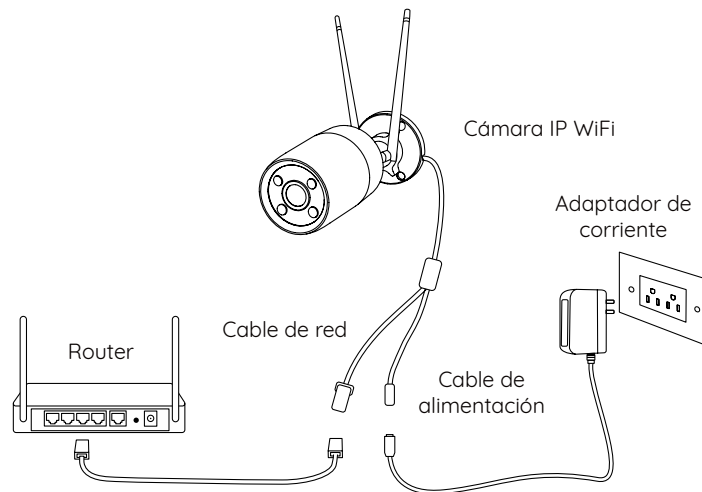


Diagrama de conexión

Antes de la configuración inicial, siga los pasos que se indican a continuación para conectar su cámara.

1. Conecte la cámara a un puerto LAN de su router con un cable Ethernet.
2. Encienda la cámara con un adaptador de corriente.



Configurar la cámara

Descargue e inicie el software Reolink App o Client y siga las instrucciones en pantalla para finalizar la configuración inicial.

NOTA: Ahora puede utilizar WiFi en lugar del cable Ethernet para la conexión a la red.

• En el Smartphone

Escanee para descargar la aplicación Reolink.



• En el PC

Ruta de descarga del Cliente Reolink: Vaya a <https://reolink.com> > Support > App & Client.

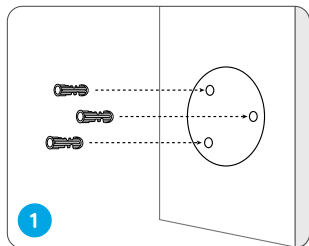
NOTA: Si va a conectar la cámara a un NVR PoE de Reolink, configure la cámara a través de la interfaz del NVR.

Montar la cámara

Consejos de instalación

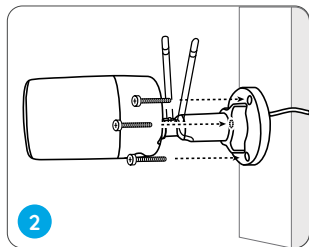
- No oriente la cámara hacia ninguna fuente de luz.
- No apunte la cámara hacia una ventana de cristal. De lo contrario, podría provocar una mala calidad de imagen debido al deslumbramiento de la ventana por los LED infrarrojos, las luces ambientales o las luces de estado.
- No coloque la cámara en una zona sombreada orientándola hacia una zona bien iluminada. De lo contrario, podría obtener una imagen de mala calidad. Para garantizar la mejor calidad de imagen, las condiciones de iluminación tanto de la cámara como del objeto de captura deberán ser las mismas.
- Para garantizar una mejor calidad de imagen, se recomienda limpiar el objetivo con un paño suave de vez en cuando.
- Asegúrese de que los puertos de alimentación no estén expuestos directamente al agua o a la humedad y de que no estén bloqueados por suciedad u otros elementos.
- Con la clasificación IP de resistencia al agua, la cámara puede funcionar correctamente en condiciones como la lluvia y la nieve. Sin embargo, esto no significa que la cámara pueda funcionar bajo el agua.
- No instale la cámara en lugares donde la lluvia y la nieve puedan golpear directamente el objetivo.
- La cámara puede funcionar en condiciones de frío extremo de hasta -10°C. Porque al encenderla, la cámara producirá calor. Puede encender la cámara en interiores durante unos minutos antes de instalarla en el exterior.

Instalar la cámara



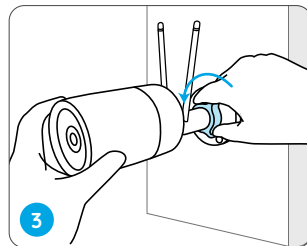
Taladre los orificios de acuerdo con la plantilla de orificios de montaje.

NOTA: Utilice los tacos para paneles de yeso incluidos en el paquete si es necesario.

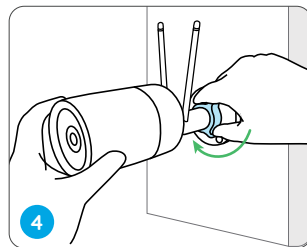


Instale la base de montaje con los tornillos de montaje incluidos en el paquete.

NOTA: Pase el cable por la muesca para cables de la base de montaje.



Para obtener el mejor campo de visión, afloje el botón de ajuste del soporte de seguridad y gire la cámara.



Apriete el botón de ajuste para bloquear la cámara.

Resolución de problemas

La cámara no se enciende

Si observa que su cámara no se enciende, pruebe las siguientes soluciones:

- Por favor, compruebe si la toma de corriente funciona correctamente o no. Intente enchufar la cámara a otra toma de corriente y compruebe si funciona.
- Por favor, compruebe si el adaptador de CC funciona o no. Si tiene otro adaptador de corriente de 12 V CC que funcione, utilice otro adaptador de corriente y compruebe si funciona.

Si no funciona, póngase en contacto con el servicio de asistencia de Reolink <https://support.reolink.com/>.

Los LEDs infrarrojos dejan de funcionar

Si los LEDs infrarrojos de su cámara dejan de funcionar, pruebe las siguientes soluciones:

- Active las luces infrarrojas en la página de configuración del dispositivo a través de la aplicación/cliente Reolink.
- Compruebe si el modo Día/Noche está activado y configure las luces infrarrojas automáticas por la noche en la página de Visión en Directo a través de la aplicación/cliente Reolink.
- Actualice el firmware de su cámara a la última versión.
- Restaure la cámara a los ajustes de fábrica y compruebe de nuevo los ajustes de la luz infrarroja.

Si no funciona, póngase en contacto con el servicio de asistencia de Reolink <https://support.reolink.com/>.

Fallo al actualizar el firmware

Si no consigue actualizar el firmware de la cámara, pruebe las siguientes soluciones:

- If you are unable to update the camera firmware, try the following solutions:
- Asegúrese de descargar el firmware correcto del Centro de descargas.
- Asegúrese de que su PC funciona en una red estable.

Si no funciona, póngase en contacto con el servicio de asistencia de Reolink <https://support.reolink.com/>.

Especificaciones

General

Temperatura de funcionamiento: -10°C a 55°C (14°F a 131°F)

Humedad de funcionamiento: 10%-90

Tamaño: Ø67 x 187mm

Peso: 485,7g

Para más especificaciones, visite <https://reolink.com/>.

Notificación de cumplimiento

Declaraciones de conformidad con la FCC

Este dispositivo cumple con la Parte 15 de las normas de la FCC. Su funcionamiento está sujeto a las dos condiciones siguientes: (1) este dispositivo no puede causar interferencias perjudiciales, y (2) este dispositivo debe aceptar cualquier interferencia recibida, incluidas las interferencias que puedan causar un funcionamiento no deseado.

Nota: Este equipo ha sido probado y se ha determinado que cumple los límites establecidos para un dispositivo digital de Clase B, de conformidad con la Parte 15 de las normas de la FCC. Estos límites están diseñados para proporcionar una protección razonable contra interferencias perjudiciales en una instalación residencial. Este equipo genera, utiliza y puede irradiar energía de radiofrecuencia y, si no se instala y utiliza de acuerdo con las instrucciones, puede causar interferencias perjudiciales en las comunicaciones por radio. Sin embargo, no existe ninguna garantía de que no se produzcan interferencias en una instalación concreta. Si este equipo causa interferencias perjudiciales en la recepción de radio o televisión, lo que puede determinarse apagando y encendiendo el equipo, se recomienda al usuario que intente corregir las interferencias mediante una o varias de las siguientes medidas:

- Reoriente o reubique la antena receptora.
- Aumente la distancia entre el equipo y el receptor.
- Conecte el equipo a una toma de corriente de un circuito distinto al que está conectado el receptor.

- Consulte al distribuidor o a un técnico experto en radio/TV para obtener ayuda.

Cuidado: Los cambios o modificaciones no aprobados expresamente por la parte responsable del cumplimiento podrían anular la autoridad del usuario para utilizar el equipo.

Declaración de exposición a la radiación de la FCC

Este equipo cumple los límites de exposición a la radiación establecidos por la FCC para un entorno no controlado. Este equipo debe instalarse y utilizarse con una distancia mínima de 20 cm entre el radiador y su cuerpo.

Declaraciones de conformidad ISSED

Este dispositivo contiene transmisor(es)/receptor(es) exento(s) de licencia que cumple(n) con los RSS exentos de licencia de Innovación, Ciencia y Desarrollo Económico de Canadá. Su funcionamiento está sujeto a las dos condiciones siguientes:

- (1) Este dispositivo no debe causar interferencias.
- (2) Este dispositivo debe aceptar cualquier interferencia, incluidas las interferencias que puedan causar un funcionamiento no deseado del dispositivo.

L' émetteur/récepteur exempt de licence contenu dans le présent appareil est conforme aux CNR d'Innovation, Sciences et Développement économique Canada applicables aux appareils radio exempts de licence. L' exploitation est autorisée aux deux conditions suivantes :

- (1) L' appareil ne doit pas produire de brouillage;
- (2) L' appareil doit accepter tout brouillage radioélectrique subi, même si le brouillage est susceptible d'en compromettre le fonctionnement.

Declaración de exposición a la radiación ISED

Este equipo cumple los límites de exposición a la radiación IC RSS-102 establecidos para un entorno no controlado. Este equipo debe instalarse y utilizarse con una distancia mínima de 20 cm entre el radiador y su cuerpo.

Cet équipement est conforme aux limites d'exposition aux radiations IC CNR-102 établies pour un environnement non contrôlé. Cet équipement doit être installé et utilisé avec une distance minimale de 20 cm entre le radiateur et votre corps. Cet émetteur ne doit pas être colocalisé ou fonctionner en conjonction avec une autre antenne ou un autre émetteur.

Operation of 5150-5250 MHz is restricted to indoor use only.
Le fonctionnement de 5150-5250 MHz est limité à une utilisation en intérieur uniquement.

CE Declaración de conformidad CE

Reolink declara que este dispositivo cumple los requisitos esenciales y otras disposiciones pertinentes de la Directiva 2014/53/UE y la Directiva 2014/30/UE.

Frecuencia de funcionamiento WiFi

FRECUENCIA DE FUNCIONAMIENTO:

2.4 GHz EIRP < 20dBm

5 GHz EIRP < 23dBm

5.8GHz EIRP < 14dBm



Las funciones de los sistemas de acceso inalámbrico, incluidas las redes de área local por radio (WAS/RLAN) dentro de la banda 5150-5350 MHz para este dispositivo están restringidas al uso en interiores únicamente dentro de todos los países de la Unión Europea (BE/BG/CZ/DK/DE/EE/IE/EL/ES/FR/HR/ IT/CY/LV/LT/LU/HU/MT/NL/ AT/PL/PT/RO/SI/SK/FI/SE/TR/N O/CH/IS/LI/UK(NI))



Eliminación correcta de este producto

Esta marca indica que este producto no debe desecharse con otros residuos domésticos. en toda la UE. Para evitar posibles daños al medio ambiente o a la salud humana derivados de la eliminación incontrolada de residuos, recíclelo de forma responsable para promover la reutilización sostenible de los recursos materiales. Para devolver su dispositivo usado, utilice los sistemas de devolución y recogida o póngase en contacto con el establecimiento donde adquirió el producto. Ellos pueden llevarse este producto para reciclarlo de forma segura para el medio ambiente.

Garantía limitada

Este producto tiene una garantía limitada de 2 años que sólo es válida si se adquiere en la tienda oficial de Reolink o en un distribuidor autorizado de Reolink.

Más información: <https://reolink.com/warranty-and-return/>.

Términos y privacidad

El uso del producto está sujeto a su aceptación de los términos y condiciones del servicio y de la política de privacidad de reolink.com. Manténgalo fuera del alcance de los niños.