

INSTALLATION INSTRUCTIONS**ECO-TOUCH® Series - PROGRAMMABLE TOUCH SCREEN WALL CONTROL**
fantech®
 a systemair company
CAUTION

Failure to comply with the following can cause erratic operation of the unit:



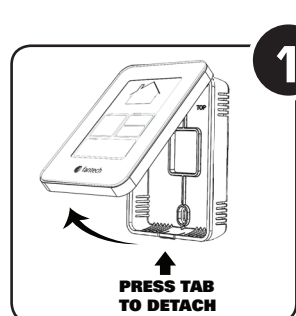
Disconnect the power to the HRV/ERV unit before installing the ventilation control. Ensure that power is reconnected once ventilation control has been installed. Failure to disconnect power before installation could damage the Controller.

- Never install more than one central ventilation control per unit.
- Keep control low voltage wiring at least 1 foot (305mm) away from motors, lighting ballasts and light dimming circuits. Do not route control wiring alongside house power wiring.
- Ensure the wires are securely connected to the unit and wall control.

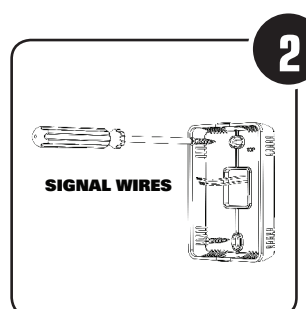
BEST PRACTICES

For optimal operation of the ventilation control, the following best practices are recommended during installation:

- The location of the ventilation control could affect the optimum performance. Therefore, it is recommended that the wall control be installed in a central location, away from direct sunlight and other sources of direct heat or cold such as an outside wall or adjacent to windows.
- Do not install ventilation controller on wall where cavity is opened to other areas. Example: Furnace return in wall cavity. If so, seal the back plate center opening with tape.

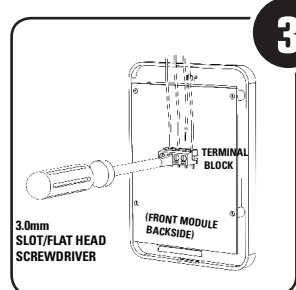
INSTALLATION STEPS

1 Detach front module from back plate by pressing the tab (located at the top and bottom of the control casing).

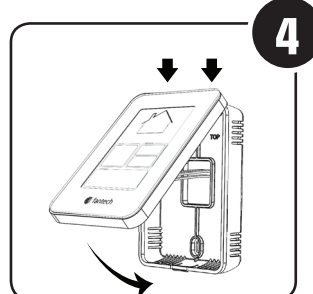


2 Guide the signal wires (4) through the central opening of the back plate and mount this plate to either a standard electrical device box or directly to the wall using screws. If required, use wall anchors.

NOTE: Be sure the screws are secure but do not over tighten. This may result in damage to the back plate.



3 Insert signal wires (4) into the terminal block, located on the backside of the front module. Secure them in place by tightening the terminal screws using a small 3.0 mm slot/flat head screwdriver (not included).



4 Attach front module to mounted back plate, first by hooking the top of the front module to the top clips of the back plate, then by pressing the bottom of the front module until you hear a 'click'. Ensure the ventilation system operates correctly.

NOTE: Be careful not to pinch or trap signal wires when attaching the front module to the back plate.

5

Leave operating instructions with home owner.

Troubleshooting

If error code Q5 is displayed on the touchscreen control, double check the "A" and "B" signal wire.

Ensure the DIP switches are in the bottom "OFF" position.



INSTRUCTIONS D'INSTALLATION

SÉRIE ECO-TOUCH® CONTRÔLE MURAL PROGRAMMABLE À ÉCRAN TACTILE



AVERTISSEMENT

Le non-respect des instructions suivantes peut entraîner un fonctionnement anormal de l'appareil:



Débranchez l'alimentation de l'appareil de ventilation avant d'installer le dispositif de commande mural. Vérifiez que l'alimentation est reconnectée une fois le dispositif de commande installé. Le fait de ne pas débrancher l'alimentation pourrait endommager le dispositif de commande mural.

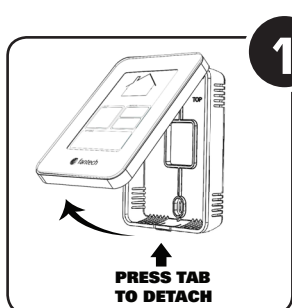
- N'installez jamais plus qu'un seul dispositif de commande central par appareil.
- Éloignez les fils d'alimentation basse tension du dispositif de commande à au moins 305 mm (1 pied) des moteurs, des ballasts de lampes et des circuits gradateur de lumière. N'installez pas les fils du dispositif de commande le long des câbles haute-tension de la maison.
- Vérifiez que les fils sont bien branchés à l'appareil et au dispositif de commande mural.

RECOMMANDATIONS

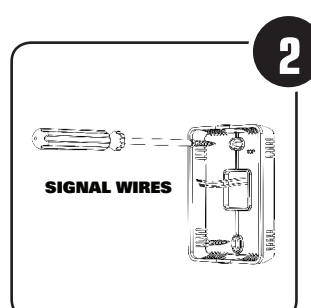
Pour assurer un fonctionnement optimal du dispositif de commande de ventilation, les pratiques exemplaires suivantes sont recommandés lors de l'installation:

- L'emplacement du dispositif de commande de la ventilation peut avoir une incidence sur son fonctionnement optimal. Par conséquent, il est recommandé que le dispositif de commande soit installé à un emplacement central, à l'abri des rayons directs du soleil et de toute autre source de chaleur directe ou du froid, comme par exemple, n'installez pas sur un mur extérieur ou près d'une fenêtre.
- N'installez pas le dispositif de commande de la ventilation sur un mur muni d'une cavité ouverte à d'autres zones. Par exemple : Retour du système à air pulsé dans une cavité murale. Si tel est le cas, scellez l'ouverture centrale de la plaque de montage à l'aide de ruban adhésif.

ÉTAPES D'INSTALLATION

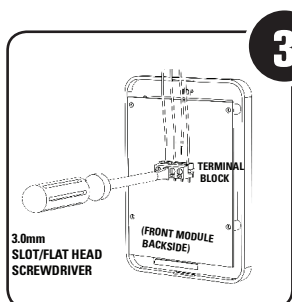


1 Détachez le module avant de la plaque de montage en appuyant sur la languette (situé en haut et en bas du boîtier de commande).

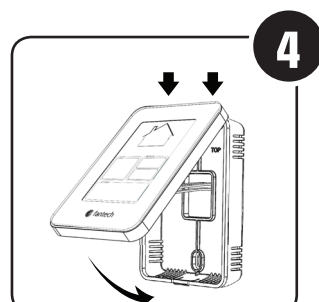


2 Guidez les deux (4) fils de commande dans l'ouverture centrale de la plaque de montage et montez cette dernière soit sur le boîtier d'un appareil électrique standard ou directement sur le mur à l'aide de vis. Au besoin, utilisez des dispositifs d'ancrage au mur.

NOTE: Vérifiez que les vis sont correctement serrées, mais pas trop. Cela pourrait endommager la plaque arrière.



3 Insérez les fils de transmission (4) dans le bornier, situé sur la face arrière du module avant. Sécurisez-les en place en serrant les vis du bornier à l'aide d'un petit tournevis à tête plate de 3,0 mm (non fourni).



4 Fixez le module avant sur la plaque arrière, en insérant tout d'abord la partie supérieure du module avant dans les attaches supérieures, puis en pivotant le module en appuyant sur le bas, jusqu'à ce que vous entendiez un « clic ». Vérifiez que le système de ventilation fonctionne.

NOTE: Veillez à ne pas pincer ou coincer les fils de transmission lorsque vous fixez le module avant à la plaque arrière.

5 Leave operating instructions with home owner. Laissez les instructions d'utilisation au propriétaire de la maison.

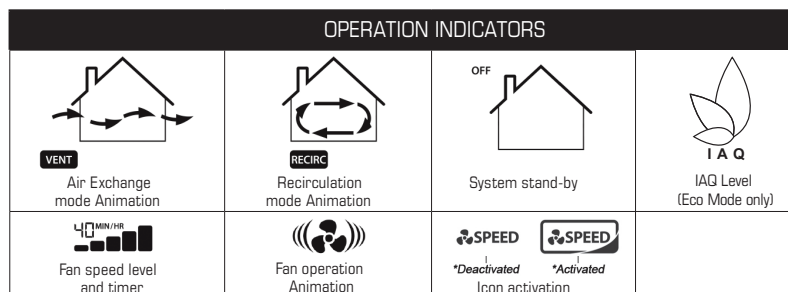
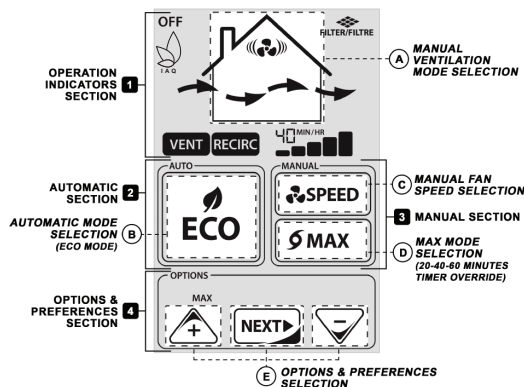
Dépannage

Si le code d'erreur 05 s'affiche sur la commande à écran tactile, vérifiez à nouveau les fils de signal «A» et «B».

Assurez-vous que les commutateurs DIP sont en position «OFF» en bas.

OPERATING INSTRUCTIONS

ECO-TOUCH® IAQ PROGRAMMABLE TOUCH SCREEN WALL CONTROL

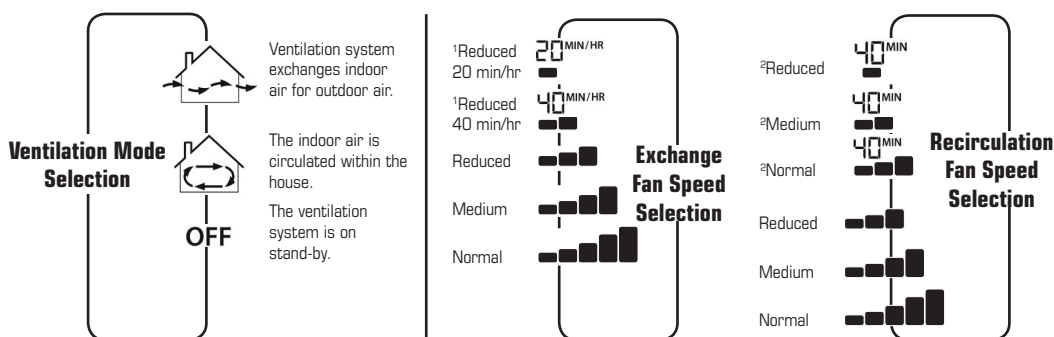


USE & OPERATION

MANUAL OPERATION

There are simply two (2) selections required to operate your ventilation system – **Ventilation Mode** selection and **Fan Speed** selection. These can be selected either manually, via the manual section of the touch screen, or automatically by activating the **ECO** mode.

To select a specific mode or speed, simply press the corresponding **Touch Area**, indicated in the above diagram. A blue backlight activates each time a touch area is pressed.



¹ The unit will ventilate for 20 or 40 minutes, then go into Stand-by for the rest of the hour.

² When the **VENT** icon flashes and the **RECIRC** icon is displayed the unit will ventilate for **20 minutes** then recirculate for **40 minutes** at the selected speed.

AUTOMATIC OPERATION (ECO MODE)

Pressing the **ECO** mode touch area enables the **AUTOMATIC** operation of the ventilation system to optimize its performance based on the Indoor Air Quality (IAQ) sensor; the Indoor Relative Humidity (RH) sensor; the outdoor conditions, as well as the user preferences. You can customize the operation of **ECO** mode to meet your individual needs using the **OPTIONS & PREFERENCES** menu.

20-40-60 MINUTES TIMER OVERRIDE

You can activate an internal timer to force the ventilation system to run at the maximum speed by pressing the **MAX** button. When **MAX** mode is activated, the ventilation system will exchange indoor air with outdoor air for a period of **20, 40 or 60 minutes**, which will be indicated above the Fan speed level indicator. Repeatedly pressing the **MAX** button will cycle through the time periods.

OPTIONS & PREFERENCES

The **OPTIONS** menu enables you to customize the operation of your wall controller. To enter the menu, you need to first press anywhere in the bottom portion of the **OPTIONS** screen section. The icon **NEXT** will first appear with a 5 second countdown timer. If you wish to continue and change the available options, press the **NEXT** button before the timer reaches 0 (zero).

Once in the **OPTIONS** menu, you will have the possibility to change the options listed on the right. To change the values of each option, use the **up** or **down** arrow buttons. To navigate to the next available option, press the **NEXT** button. When doing so, any changes made to the values of the previous option will be automatically saved and will then become your own personal operating preferences.

To exit the **OPTIONS** menu and return to normal operation, use the **NEXT** button to advance to the original 5-second timer. The controller will resume its operation with your new preferences once the time has elapsed.

If for any reason you cannot find the 5 second timer, the controller will automatically exit the **OPTIONS** menu after 1 minute of inactivity.

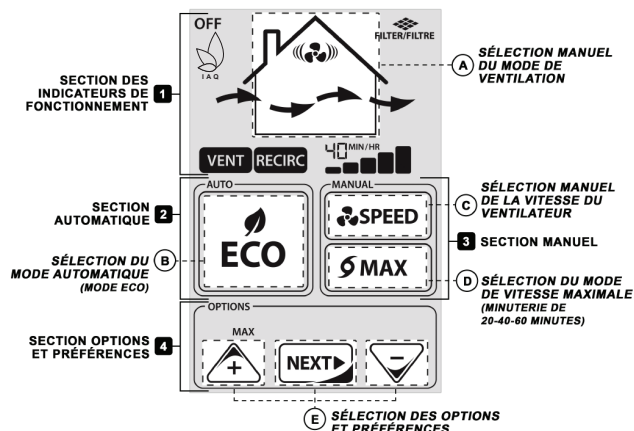
Parameters	Option	Possible Values	Default Values
	Night Performance Ventilation mode and fan speed during night.	Ventilation Mode/ Fan Speed Level	Air Exchange Mode & Medium Speed
	Day Performance Ventilation mode and fan speed during day.	Ventilation Mode/ Fan Speed Level	Air Exchange Mode & Medium Speed
	Relative Humidity Desired indoor relative humidity selection.	30 to 80%	45%
	Maintenance Reset *See Maintenance Section for details.	Reset Timer & Icon Display	N/A
PTO	Paired Timers Shows number of paired wireless timers. Timers can be paired on this screen	0 to 8	0
UNP	Unpair Timers Hold "Next" button for 5 seconds to unpair all wireless timers to this control.	N/A	N/A

MAINTENANCE REMINDER

The Maintenance Icon will display every **3 months (90 days)** of runtime as a reminder that maintenance to the ventilation system is recommended. Refer to ventilation system maintenance instructions. In order to reset the Maintenance timer, enter the **OPTIONS** menu and advance to the **Maintenance Reset** option, which will be indicated by a blinking Maintenance icon. To reset the Maintenance reminder, hold the **NEXT** button for **3 seconds** until the controller returns to its normal operation.

CONSIGNES D'UTILISATION

ECO-TOUCH® IAQ CONTRÔLE MURAL PROGRAMMABLE À ÉCRAN TACTILE



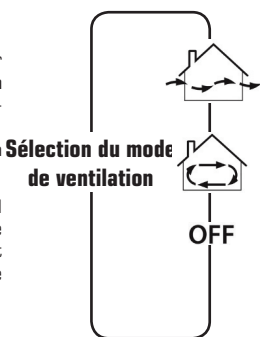
INDICATEURS DE FONCTIONNEMENT			
 VENT Animation du mode ÉCHANGE d'air	 RECIRC Animation du mode RECIRCULATION d'air	 OFF Système en attente	 IAQ Niveau de QAI (Mode ECO Selement)
 Indicateur de vitesse du ventilateur et minuterie	 Animation de fonctionnement du ventilateur	 *Désactivée *Activée Indicateur d'icône actif	

UTILISATION ET FONCTIONNEMENT

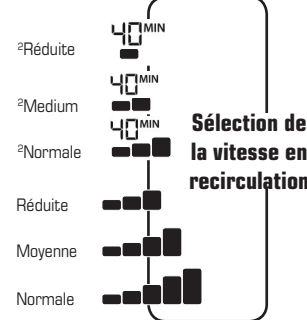
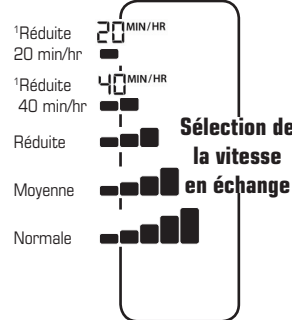
FONCTIONNEMENT EN MODE MANUEL

Il suffit d'effectuer deux (2) sélections pour faire fonctionner votre système de ventilation: Sélection du **Mode de ventilation** et de la **Vitesse du ventilateur**. Vous pouvez soit choisir vous-même en utilisant les boutons manuels de l'écran tactile, ou encore laissez le contrôleur choisir automatiquement en activant le mode **ECO**.

Pour sélectionner un mode ou une vitesse en particulier, il suffit d'appuyer sur la **zone tactile** correspondante, indiquée dans le schéma ci-dessus. Un rétroéclairage bleu apparaît pour une courte période chaque fois que l'on appuie sur une zone tactile.



Le système de ventilation échange l'air intérieur avec l'air neuf.
L'air intérieur est recirculé dans la maison.
Le système de ventilation est en attente.



¹ L'appareil va aérer pendant 20 ou 40 minutes, puis aller en mode attente pour le reste de l'heure.

² Lorsque l'icône **VENT** clignotte, l'icône **RECIRC** apparaît, l'appareil va aérer pendant **20 minutes** puis recirculer pendant **40 minutes** à la vitesse sélectionnée.

FONCTIONNEMENT AUTOMATIQUE (MODE ECO)

En appuyant sur la zone tactile du mode **ECO**, le fonctionnement **AUTOMATIQUE** du système de ventilation optimise ses performances en fonction du capteur de qualité de l'air intérieur (IAQ), du capteur d'humidité relative intérieure (RH), des conditions extérieures ainsi que des préférences de l'utilisateur. Pour personnaliser le fonctionnement du mode **ECO** selon vos besoins, utiliser le menu **OPTIONS ET PRÉFÉRENCES**.

MINUTERIE DE 20-40-60 MINUTES

Il est possible d'activer une minuterie interne pour forcer le système de ventilation à fonctionner à plein régime en appuyant sur le bouton **MAX**. Lorsque le mode **MAX** est activé, le système de ventilation échange l'air intérieur par de l'air extérieur pendant **20, 40 ou 60 minutes**. La durée sera indiquée au-dessus de l'indicateur de vitesse du ventilateur. Appuyant plusieurs fois sur le bouton **MAX** va passer au travers des périodes de temps.

OPTIONS ET PRÉFÉRENCES

Le menu **OPTIONS** permet de personnaliser le fonctionnement du dispositif de commande mural. Pour accéder au menu, appuyer d'abord à n'importe quel endroit de la portion inférieure de la zone de l'écran **OPTIONS**. L'icône **NEXT** apparaîtra accompagnée d'une minuterie de 5 secondes. Pour modifier les options disponibles, appuyer sur le bouton **NEXT** avant que la minuterie arrive à 0 (zéro).

Une fois dans le menu **OPTIONS**, il est possible de modifier les options énumérées à la droite. Pour modifier les valeurs de chaque option, utiliser les flèches de défilement **haut** ou **bas**. Pour accéder à la prochaine option disponible, appuyer sur le bouton **NEXT**. Toutes modifications apportées aux valeurs précédentes seront automatiquement sauvegardées et feront partie de vos propres préférences de fonctionnement.

Pour sortir du menu **OPTIONS** et retourner au fonctionnement normal, appuyer sur le bouton **NEXT** pour avancer jusqu'à la minuterie de 5 secondes originale et laissez le temps s'écouler. Le dispositif de commande se remettra à fonctionner en tenant compte de vos nouvelles préférences.

Si pour une raison quelconque, vous ne pouvez pas accéder à la minuterie de 5 secondes, le contrôleur sortira automatiquement du menu options après une période d'inactivité de 1 minute.

Indicateur	Description	Valeurs Disponibles	Valeur par Défaut
	Préférence de nuit Sélection du mode de ventilation et vitesse du ventilateur souhaité durant la nuit.	Mode de ventilation / Vitesse du ventilateur	Mode Échange & Vitesse Réduite
	Préférence de jour Sélection du mode de ventilation et vitesse du ventilateur souhaité durant le jour.	Mode de ventilation / Vitesse du ventilateur	Mode Échange & Vitesse Réduite
	Humidité Relative Sélection de la valeur d'humidité intérieure souhaitée	30 à 80%	45%
	Réinitialisation du rappel d'entretien *Se reporter à la section Entretien pour plus de renseignement.	Reset Timer & Icon Display	N/A
	Minuteries apparées Affiche le nombre de minuteries sans fil apparées. Les minuteries peuvent être apparées sur cet écran	0 to 8	0
	Dissocier les minuteries Maintenez le bouton «Next» pendant 5 secondes pour dissocier tous les minutiers sans fil de ce contrôle.	N/A	N/A

RAPPEL D'ENTRETIEN

L'icône d'entretien s'affiche environs tous les **3 mois (90 jours)** d'utilisation cumulées afin de rappeler qu'un entretien du système de ventilation est recommandé. Veuillez vous reporter aux instructions d'entretien du système de ventilation. Pour réinitialiser la fonction rappel d'entretien, accéder au menu **OPTIONS** et avancer jusqu'à l'option **Réinitialisation du rappel d'entretien**, indiquée par une icône d'entretien clignotante. Pour réinitialiser le rappel d'entretien, tenir enfoncé le bouton **NEXT** pendant **3 secondes** jusqu'à ce que le contrôleur retourne en fonctionnement normal.

Caution: Changes or modifications not expressly approved by Systemair Inc. could void the user's authority to operate the equipment.

This device complies with part 15 of the FCC Rules. Operation is subject to the following two conditions: (1) This device may not cause harmful interference, and (2) this device must accept any interference received, including interference that may cause undesired operation.

NOTE: This equipment has been tested and found to comply with the limits for a Class B digital device, pursuant to part 15 of the FCC Rules. These limits are designed to provide reasonable protection against harmful interference in a residential or light commercial installation. This equipment generates, uses and can radiate radio frequency energy and, if not installed and used in accordance with the instructions, may cause harmful interference to radio communications. However, there is no guarantee that interference will not occur in a particular installation. If this equipment does cause harmful interference to radio or television

reception, which can be determined by turning the equipment off and on, the user is encouraged to try to correct the interference by one or more of the following measures:

- Reorient or relocate the receiving antenna.
- Increase the separation between the equipment and receiver.
- Connect the equipment into an outlet on a circuit different from that to which the receiver is connected.
- Consult the dealer or an experienced radio/ TV technician for help.

This device complies with Industry Canada's license-exempt RSSs. Operation is subject to the following two conditions:

- (1) This device may not cause interference; and
- (2) This device must accept any interference, including interference that may cause undesired operation of the device.

Le présent appareil est conforme aux CNR d'Industrie Canada applicables aux appareils radio exempts de

licence. L'exploitation est autorisée aux deux conditions suivantes:

- 1) l'appareil ne doit pas produire de brouillage;
- 2) l'utilisateur de l'appareil doit accepter tout brouillage radioélectrique subi, même si le brouillage est susceptible d'en compromettre le fonctionnement.

Attention : exposition au rayonnement de radiofréquences

Cet équipement est conforme aux limites d'exposition aux

radiofréquences IC fixées pour un environnement non contrôlé et aux

Lignes directrices relatives à l'exposition aux radiofréquences (RF).