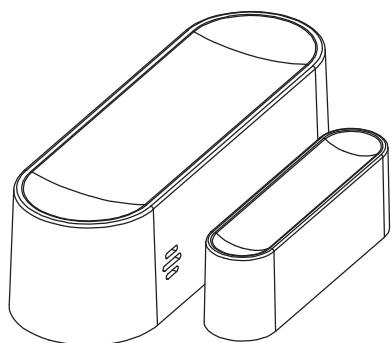




Smart door and window sensor
50854



USER MANUAL

— READ AND SAVE THESE INSTRUCTIONS —

01. WHAT'S IN THE BOX	3
02. INSTALLATION	5
03. WARNING	7

TABLE OF CONTENTS

WHAT'S IN THE BOX PRODUCT INFORMATION

- 01. SMART DOOR AND WINDOW SENSOR
- 02. MOUNTING ACCESORY
- 03. CR123A BATTERY



smart door and
window sensor



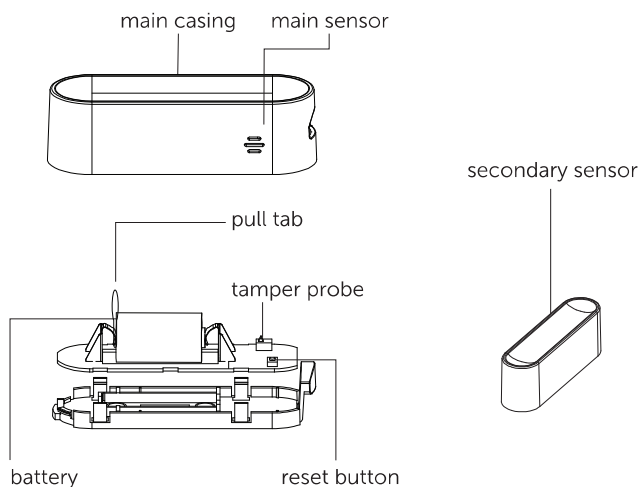
mounting
accessory



CR123A

SMART DOOR AND WINDOW SENSOR PAIRING/MOUNTING INSTRUCTIONS

PRODUCT INFORMATION



NOTE:

Tamperproof: When the magnetic shell is removed, the app will receive a notification and report the status (Open/Closed).

4

PAIRING INSTRUCTIONS

- Remove the "pull tab" on the back of the main sensor. The battery will be connected, and the sensor will automatically be in pairing mode and LED light will start flashing rapidly.
- If not in pairing mode (LED light not flashing), open the main casing (refer to battery replacement section), press and hold the power/reset button for 5 seconds until LED light is flashing rapidly.
- In order to pair the device, please enable and give permission for Location Services and Bluetooth® on your mobile device.
- In the NOMA iQ™ app, select the "+" symbol in the top right-hand corner. Select the device and follow the instructions within the app.
- If the device is not paired within 3 min, it will exit pairing mode. Please refer back to the second step to restart the pairing process.

MOUNTING INSTRUCTIONS

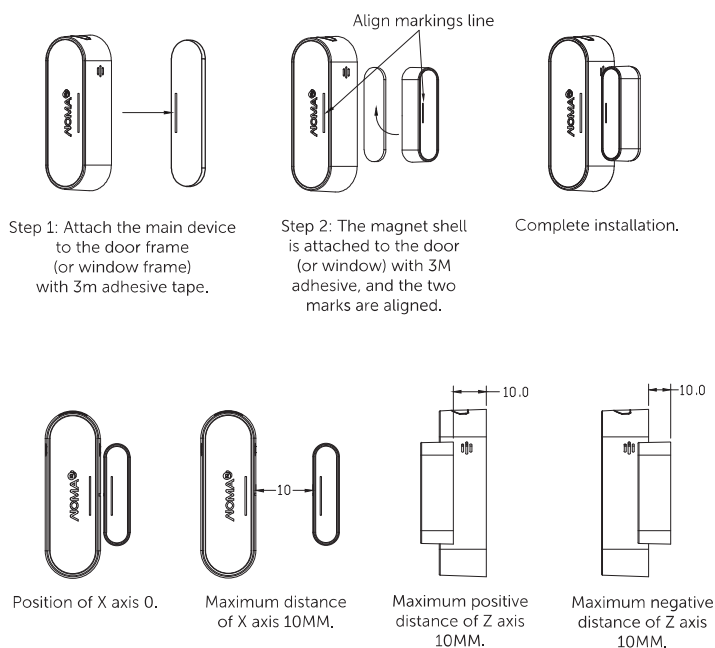
Note: The sensor must be installed indoors.

- When you select your mounting location, make sure the surface area is clean.
- During the mounting process, ensure that both the main sensor and secondary sensors are aligned correctly. Use the alignment lines indicated on the main and secondary sensors. In order for the sensors to work optimally, they must be placed as close together as possible. The limits prescribed in the alignment instructions section are for reference. Before final assembly, please ensure you're receiving notifications with the sensors roughly in place while opening and closing the window/door. Place the included adhesive tape on the back of the main and secondary sensors.
- Select your location and mount the main and secondary sensors.
- Once mounted, please ensure the sensor is working as intended. When the window/door is opened or closed, the LED on the sensor will momentarily light up and you should receive a notification on your mobile phone (please ensure to turn on notifications in the NOMA iQ™ app in the device settings).

5

SMART DOOR AND WINDOW SENSOR PAIRING/MOUNTING INSTRUCTIONS

ALIGNMENT INSTRUCTIONS



6

WARNING WARNING AND CAUTION

WARNING:

Keep batteries away from children and pets.

- Follow the battery manufacturer's safety and usage instructions.
- Insert the battery observing the proper polarity (+/-) as indicated inside the battery compartment.

CAUTION:

Failure to properly align the battery polarity can cause personal injury and/or property damage.

- Remove a spent or discharged battery from the product.
- Never throw batteries into a fire. Do not expose batteries to fire or other heat sources.

DISPOSAL OF USED BATTERIES:

Battery may contain hazardous substances which could endanger the environment and human health. Used batteries shall not be treated as municipal waste, but left at the appropriate collection point for recycling. For more information about collection and recycling of used batteries, please contact your local municipality or waste disposal service.

- Use type CR123A battery.(Smart Door and Window Sensor)
- Install only new batteries of the same type in your product.
- Failure to insert batteries in the correct polarity, as indicated in the battery compartment, may shorten the life of the batteries or cause batteries to leak.
- Danger of explosion if battery is incorrectly replaced.
- Batteries should be recycled or disposed of as per state and local guidelines.
- Do not mix old and new batteries.
- Do not mix alkaline, standard (carbon-zinc) or rechargeable (nickel cadmium) or (nickel metal hydride) batteries.

7

WARNING
SPECIFICATIONS

SAVE THESE INSTRUCTIONS FOR FUTURE REFERENCE.
READ ALL INSTRUCTIONS BEFORE USE.

- WARNING - To reduce the risk of fire, electric shock, or serious personal injury:
- Do not ingest or swallow the battery.
- This product is not intended for use by children and contains small parts that may pose a choking hazard to children under the age of three. Keep the product out of the reach of children and pets.

SPECIFICATIONS

- Required battery: CR123A
- Standby current: 13 µA
- Working current: 115 mA-120 mA
- Wireless type: 2.4 GHz
- Wireless range: 30 m
- Wireless Protocol: IEEE 802.11b/g/n

FCC PART 15 WARNINGS

This device complies with Part 15 of the FCC rules. Operation is subject to the following two conditions: (1) this device may not cause harmful interference, and (2) this device must accept any interference received, including interference that may cause undesired operation. Please note that changes or modifications of this product is not expressly approved by the party responsible for compliance could void the user's authority to operate the equipment.

WARNING: Changes or modifications to this unit not expressly approved by the party responsible for compliance could void the user's authority to operate the equipment. NOTE: This equipment has been tested and found to comply with the limits for a Class B digital device, pursuant to Part 15 of the FCC Rules. These limits are designed to provide reasonable protection against harmful interference in a residential installation. This equipment generates, uses and can radiate radio frequency energy and, if not installed and used in accordance with the instructions, may cause harmful interference to radio communications. However, there is no guarantee that interference will not occur in a particular installation. If this equipment does cause harmful interference to radio or television reception, which can be determined by turning the equipment off and on, the user is encouraged to try to correct the interference by one or more of the following measures: Reorient or relocate the receiving antenna. Increase the separation between the equipment and receiver. Connect the equipment into an outlet on a circuit different from that to which the receiver is connected. Consult the dealer or an experienced radio/TV technician for help.

FCC Responsible party:
Globe Electric
2264 East 6th Street
San Bernardino, CA 92410
www.globe-electric.com

WARNING
BATTERY REPLACEMENT & WARRANTY

BATTERY REPLACEMENT:

1. Push the button while holding the main sensor, and slide the casing in an upward direction.
2. Remove the spent battery and place CR123A battery into the battery compartment.
3. Replace the battery compartment cover.

LIMITED WARRANTY:

This NOMA product carries a one (1) year repair warranty against defects in workmanship and materials. At its discretion, NOMA Canada agrees to have any defective part(s) repaired or replaced free of charge within the stated warranty period when returned with proof of purchase. This product is not guaranteed against wear or breakage due to misuse and/or abuse.

FCC WARNING INFO

This equipment has been tested and found to comply with the limits for a Class B digital device, pursuant to Part 15 of the FCC Rules. These limits are designed to provide reasonable protection against harmful interference in a residential installation. This equipment generates uses and can radiate radio frequency energy and, if not installed and used in accordance with the instructions, may cause harmful interference to radio communications. However, there is no guarantee that interference will not occur in a particular installation. If this equipment does cause harmful interference to radio or television reception, which can be determined by turning the equipment off and on, the user is encouraged to try to correct the interference by one or more of the following measures:

- Reorient or relocate the receiving antenna.
- Increase the separation between the equipment and receiver.
- Connect the equipment into an outlet on a circuit different from that to which the receiver is connected.
- Consult the dealer or an experienced radio/TV technician for help.

This device complies with part 15 of the FCC Rules. Operation is subject to the following two conditions:

- (1) This device may not cause harmful interference, and
- (2) this device must accept any interference received, including interference that may cause undesired operation. Changes or modifications not expressly approved by the party responsible for compliance could void the user's authority to operate the equipment.

RF WARNING FOR MOBILE DEVICE

This equipment complies with FCC radiation exposure limits set forth for an uncontrolled environment. This equipment should be installed and operated with minimum distance 20cm between the radiator and your body.

IC STATEMENT

This device contains licence-exempt transmitter(s)/receiver(s) that comply with Innovation, Science and Economic Development Canada's licence-exempt RSS(s). Operation is subject to the following two conditions:

- (1) This device may not cause interference.
 - (2) This device must accept any interference, including interference that may cause undesired operation of the device.
This Class B digital apparatus complies with CAN ICES-003 (B)/NMB-003 (B).
- This equipment should be installed and operated with minimum distance between 20cm the radiator your body.

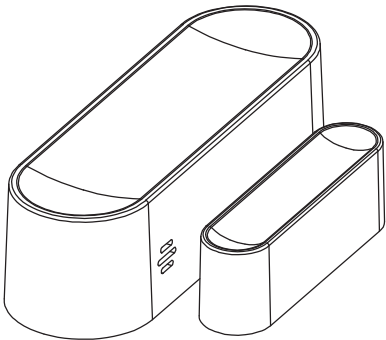


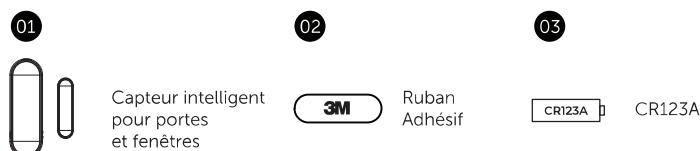
TABLE DES MATIÈRES

01. CONTENU	3
02. INSTALLATION	5
03. AVERTISSEMENT	7

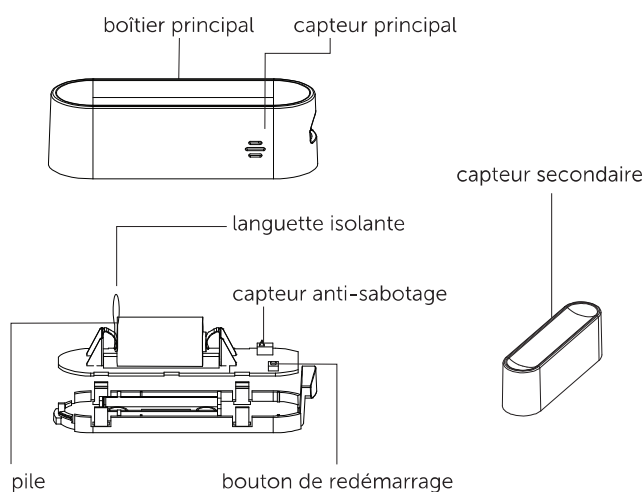
CONTENU

RENSEIGNEMENTS SUR LE PRODUIT

- 01. CAPTEUR INTELLIGENT POUR PORTES ET FENÊTRES
- 02. RUBAN ADHÉSIF
- 03. PILE CR123A



RENSEIGNEMENTS SUR LE PRODUIT



NOTE :
Inviolable : Lorsque l'aimant est séparé du capteur, l'application recevra une notification et signalera l'état (ouvert ou fermé).

CAPTEUR INTELLIGENT POUR PORTES ET FENÊTRES

INSTRUCTIONS POUR L'INSTALLATION ET LA SYNCHRONISATION

02

INSTRUCTIONS POUR LE JUMELAGE

- Retirez la languette isolante située derrière du capteur principal. Le capteur s'allume en mode jumelage et la lumière DEL clignote rapidement.
- Si le mode jumelage n'est pas activé (la lumière DEL ne clignote pas), ouvrez le boîtier principal (consultez la section du remplacement de la pile), appuyez sur le bouton de mise en marche/redémarrage pendant 5 secondes pour que la lumière DEL clignote rapidement.
- Pour jumeler le capteur, activez et autorisez la localisation et Bluetooth® sur votre téléphone mobile.
- Dans l'application NOMA iQ^{MC}, sélectionnez le symbole « + » dans la partie supérieure droite de l'écran. Sélectionnez l'appareil et suivez les instructions de l'application.
- Si l'appareil n'est pas jumelé en 3 minutes, il quittera le mode jumelage. Retournez à l'étape 2 pour recommencer le processus de jumelage.

INSTRUCTIONS POUR L'INSTALLATION

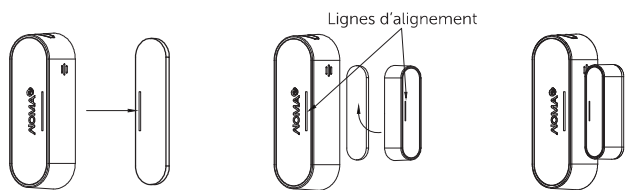
Note : Le capteur doit être installé à l'intérieur.

- Après avoir choisi l'emplacement de montage, assurez-vous que la surface est propre.
- Lors de l'installation, vérifiez que les capteurs principal et secondaire sont alignés correctement. Utilisez les lignes d'alignement indiquées sur les capteurs. Pour un fonctionnement optimal, placez les capteurs le plus près possible l'un de l'autre. La limite prescrite dans la section Instructions d'alignement sert de référence. Avant l'assemblage final, vérifiez que vous recevez des notifications en ouvrant ou en fermant la porte ou la fenêtre avec les capteurs dans la position voulue.
- Appliquez le ruban adhésif fourni derrière les capteurs. Choisissez l'endroit où installer les capteurs.
- Une fois les capteurs installés, vérifiez qu'ils fonctionnent comme prévu. Lorsque la fenêtre ou la porte est ouverte ou fermée, la lumière DEL du capteur s'allume et une notification devrait s'afficher sur votre téléphone mobile (vous devez activer les notifications de l'application NOMA iQ^{MC} dans les paramètres du téléphone).

CAPTEUR INTELLIGENT POUR PORTES ET FENÊTRES

INSTRUCTIONS POUR L'INSTALLATION ET LA SYNCHRONISATION

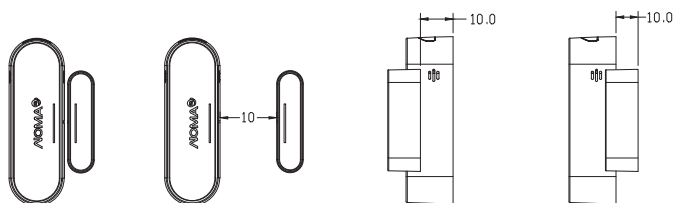
INSTRUCTIONS POUR L'ALIGNEMENT



Étape 1 : Collez le capteur principal sur le cadre de la porte ou de la fenêtre avec le ruban adhésif 3M.

Étape 2 : Collez le capteur secondaire à la porte ou à la fenêtre avec le ruban adhésif 3M et alignez-le avec le capteur principal en utilisant les lignes d'alignement.

Installation complète.



Position 0 sur l'axe des x.

Distance maximale de 10 mm sur l'axe des x.

Distance positive maximale de 10 mm sur l'axe des z.

Distance négative maximale de 10 mm sur l'axe des z.

6

AVERTISSEMENT

SPÉCIFICATIONS

CONSERVER CES INSTRUCTIONS POUR USAGE ULTÉRIEUR.
LIRE LES INSTRUCTIONS AVANT L'UTILISATION.

- **AVERTISSEMENT :** pour réduire les risques d'incendie, d'électrocution ou les blessures graves :
- Ne pas avaler la pile.
- Ce produit doit être hors de portée des enfants puisqu'il contient des petites pièces qui présentent un risque d'étouffement chez les enfants de moins de trois ans. Garder ce produit hors de la portée des enfants et des animaux.

SPECIFICATIONS

- Pile requise : CR123A
- Courant en mode veille : 13 μ A
- Courant en marche : 115 mA-120 mA
- Fréquence sans fil : 2,4 GHz
- Portée sans fil : 30 m
- Protocole sans fil : IEEE 802,11 b/g/n

8

AVERTISSEMENT

MISE EN GARDE

AVERTISSEMENT :

Maintenir la pile hors de portée des enfants et des animaux.

- Suivez les instructions sur la sécurité et l'utilisation fournies par le fabricant de la pile.
- Insérez la pile dans le bon sens selon la polarité (+/-) indiquée dans le compartiment de la pile.

AVERTISSEMENT :

L'insertion de la pile dans le mauvais sens selon la polarité peut causer des blessures physiques ou des dommages matériels.

- Retirez la pile usée ou déchargée du produit.
- Ne jamais jeter la pile dans le feu. Ne pas exposer la pile au feu ni à aucune source de chaleur.

RECYCLAGE DES PILES USÉES :

Les piles peuvent contenir des substances dangereuses pouvant endommager l'environnement et la santé humaine. Les piles usées ne doivent pas être jetées aux ordures. Elles doivent être traitées dans un point de collecte des matières recyclables. Pour en savoir plus sur la collecte et le recyclage des piles usées, contactez votre municipalité ou votre service d'élimination de déchets.

- Utilisez une pile CR123A (capteur intelligent pour portes et fenêtres).
- Utilisez uniquement des piles de remplacement de ce type dans votre produit.
- L'insertion de la pile dans le mauvais sens selon la polarité indiquée dans le compartiment à pile peut réduire la durée de vie de la pile ou provoquer la fuite de celle-ci.
- Le remplacement incorrect d'une pile peut présenter un danger d'explosion.
- Les piles doivent être recyclées ou éliminées conformément aux directives locales et nationales.
- Ne pas mélanger des vieilles piles et des piles neuves.
- Ne pas mélanger des piles alcalines, des piles standards (zinc-carbone) et des piles rechargeables (cadmium-nickel ou nickel-hydrure métallique).

7

AVERTISSEMENT

REEMPLACEMENT DE PILE ET GARANTIE

REEMPLACEMENT DE PILE :

1. Appuyez sur le bouton tout en tenant le capteur principal et faites glisser le boîtier vers le haut.
2. Retirez la pile usée et insérez une pile CR123A dans le compartiment à pile.
3. Remplacez le couvercle du compartiment à pile.

GARANTIE LIMITÉE :

Ce produit NOMA est couvert par une garantie de réparation de un (1) an en cas de défauts de fabrication ou de main-d'œuvre. À sa discrétion, NOMA Canada réparera ou remplacera gratuitement les pièces défectueuses retournées avec une preuve d'achat pendant la période de garantie. La garantie ne s'applique pas si l'appareil a été endommagé par une mauvaise utilisation ou un usage abusif.

9

AVERTISSEMENTS DE LA PARTIE 15 DE LA FCC

Ce dispositif est conforme aux dispositions de la section 15 des règles de la FCC. Son utilisation est assujettie aux deux conditions suivantes : (1) le dispositif ne doit pas occasionner de brouillage préjudiciable et (2) l'utilisateur du dispositif doit être disposé à accepter tout brouillage reçu, même si ce brouillage est susceptible de compromettre le fonctionnement du dispositif. Toute modification n'ayant pas été expressément approuvée par le fabricant pourrait annuler le droit de l'utilisateur de faire fonctionner ce dispositif.

ATTENTION : Tout changement ou toute modification n'ayant pas été expressément approuvée par le fabricant pourrait annuler l'autorisation accordée à l'utilisateur de faire fonctionner l'équipement. NOTE : Ce dispositif a été testé et déclaré conforme aux limites applicables à un appareil numérique de classe B, en vertu de la Partie 15 des règles de la FCC. Ces limites sont conçues pour fournir une protection raisonnable contre le brouillage préjudiciable dans une installation résidentielle. Ce dispositif génère, fait usage et peut émettre de l'énergie en radiofréquence et, s'il n'est pas installé et utilisé conformément aux directives fournies, peut être à la source de brouillage préjudiciable pour les communications radio. Toutefois, il n'y a pas de garantie à l'effet qu'il n'y aura pas d'Interférence dans une installation donnée. Si le dispositif occasionne un brouillage préjudiciable à la réception radiophonique ou télévisuelle, ce qui peut être déterminé en le fermant puis en l'ouvrant, l'utilisateur est invité à tenter d'éliminer l'interférence au moyen de l'une ou de plusieurs des mesures suivantes : réorienter ou déplacer l'antenne réceptrice, accroître la distance entre le dispositif et le récepteur, brancher le dispositif dans une prise appartenant à un circuit différent de celui auquel le récepteur est connecté ou consulter le marchand ou un technicien expérimenté en radio/TV pour obtenir de l'aide.

FCC Partie responsable :
Globe Electric
2264 East 6th Street
San Bernardino, CA 92410
www.globe-electric.com

AVERTISSEMENT FCC

Cet équipement a été testé et jugé conformément aux limites d'un appareil numérique de classe B, conformément à la partie 15 des règles de la FCC. Ces limites sont conçues pour fournir une protection raisonnable contre les interférences nuisibles dans une installation résidentielle. Cet équipement génère des utilisations et peut émettre de l'énergie radiofréquence et, s'il n'est pas installé et utilisé conformément aux instructions, peut causer des interférences nuisibles aux communications radio. Cependant, il n'y a aucune garantie qu'il n'y aura pas d'interférences dans une installation particulière. Si cet équipement provoque des interférences nuisibles à la réception de la radio ou de la télévision, ce qui peut être déterminé en éteignant et en rallumant l'équipement, l'utilisateur est encouragé à essayer de corriger les interférences par une ou plusieurs des mesures suivantes :

- Réorienter ou déplacer l'antenne de réception.
- Augmenter l'espace entre l'équipement et le récepteur.
- Connecter l'équipement à une prise sur un circuit différent de celui auquel le récepteur est connecté.
- Consultez le revendeur ou un technicien radio/TV expérimenté pour obtenir de l'aide.

Cet appareil est conforme à la partie 15 des règles de la FCC. L'exploitation est soumise aux deux conditions suivantes :

- (1) Ce dispositif ne doit pas causer d'interférences nuisibles, et
- (2) Cet appareil doit accepter toute interférence reçue, y compris les interférences pouvant provoquer un fonctionnement indésirable. Les changements ou modifications non expressément approuvés par la partie responsable de la conformité pourraient annuler l'autorisation de l'utilisateur d'utiliser l'équipement.

AVERTISSEMENTS RADIO POUR LES APPAREILS

L'émetteur/récepteur exempt de licence contenu dans le présent appareil est conforme aux CNR d'Innovation, Sciences et Développement économique Canada applicables aux appareils radio exempts de licence. L'exploitation est autorisée aux deux conditions suivantes :

1. L'appareil ne doit pas produire de brouillage;
2. L'appareil doit accepter tout brouillage radioélectrique subi, même si le brouillage est susceptible d'en compromettre le fonctionnement.

Cet équipement doit être installé et utilisé avec une distance minimale de 20 cm entre le radiateur et votre corps.

Ce dispositif numérique de classe B est conforme à la norme NMB-003(B).