

A decorative graphic on the left side of the page, consisting of a series of overlapping, irregular polygons in shades of teal and grey. The polygons are connected by thin white lines, creating a mesh-like structure that resembles a stylized, abstract shape.

jumper

User Manual

Contents

I. English User Manual	3--9
II. 日本語マニュアル.....	12-18
III. deutsche bedienungsanleitung.....	19--27
IV. российское руководство пользователя ..	28--36
V. le français manuel utilisateur.....	37--45
VI. Manual de usuario en español.....	46--54
VII. manuale utente italiano.....	55--63
VIII. 한국 사용자 설명서	64--72



Introduction

Thank you for choosing this product.

The device brings you much convenience for your business (supports Word*, Excel*, send & receive e-mails*) and entertainment. Running on Microsoft Windows 10 operating system, it brings you wonderful user experience. This guide serves to enable users to get to know and familiar with the product as soon as possible. Here we have made a brief introduction in figures and words. Before beginning, please refer to this user manual carefully.

**Software not included*

Contents

I. Precautions before Use, Intended Use	1,2
II. Introduction to Desktop	3
1. Images about select applications	3
III. Basic Operations	4
1. Sleep, restart and shut down	4
2. Security Management	4,5
3. Wi-Fi, Bluetooth, Flight mode	6
4. Cortana	6
IV. BIOS - Setting & Bootmanger	7
V. Troubleshooting	7,8,9

I . Precautions before Use

1. This product is suitable for use in non-tropic areas below 2,000 meters
2. Prevent this product from falling to the ground it could be strongly damaged.
3. Keep the device away from rain, moisture, direct sunlight and heat source.
4. Avoid using it in the strong magnetic and strong static environment as much as possible.
5. Once any water or other liquid splashes onto this product, close it immediately and do not use it until it dries out.
6. Do not clean this product with any detergent containing chemical element or other liquid to avoid causing damage due to corrosion and becoming damp. If cleaning is really necessary, clean it with dry soft cloth tissue paper.
7. Handle the screen gently. To clear fingerprints or dust on the screen, use soft cloth dedicated for camera lens instead of gauze.
8. Please back up your important files at any time to avoid loss.
9. Please do not disassemble this product by yourself; otherwise you will lose the right to warranty.
10. Do not disconnect the device from power suddenly, when formatting or uploading and downloading, which can lead to program errors.
11. Please use the original AC adapter for charging. Nonconforming chargers may cause harms.
12. Protect the power cord. When connect the power cord, do not step onto it or place any object on it, which may cause extrusion. Protect the connector of the power cord connected devices specially.
13. While using the earphone, if the volume is excessively high it may cause hearing damage. So please adjust the volume of the player to a moderate level and balance the time of using.
14. Pictures in this manual are for demonstration purpose only and may differ from the real product.



II. Introduction to Desktop

Images about select applications

Same experience as you use Desktop PC. click  first at left-hand side corner, then click  All apps.



After call out the APP list, and select APP you need.



III. Basic Operations

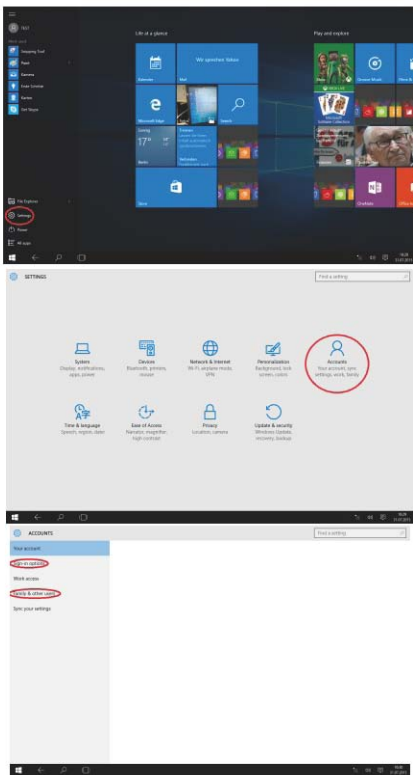
1. Sleep, restart and Shut down



2. Security Management

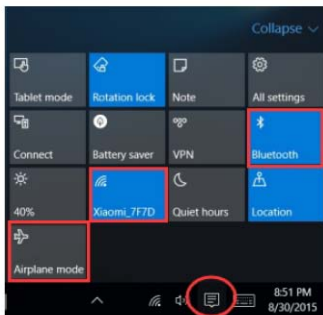
User and password setup – Get In Settings→Accounts→Sign-In options to set up password.





3. Wi-Fi, Bluetooth, Flight mode

Touch to Open Setting Tablet to set up Airplane mode / Wi-Fi / & Bluetooth, and this device can connect to 2.4G and 5G Wifi.



4. Cortana

You can use Cortana (voice control) to set reminders, write emails, search, and chat with friends and family on messengers.



IV. BIOS – Setting & Bootmanager

Press and hold "ESC" button of keyboard and switch on the device(Press power button).A screen with the different options will appear. Use option "F10" for BIOS setting and"Boot Manager" for operating system boot option.

V. Troubleshooting

1. No sound from earphone

Check if volume is set to "0". Test if earphone is broken, if so, please change for another earphone.

2. Big noise

Check if there is dust in the earphone or speaker. Check if the sound file is broken.

3. Screen drift or unresponsive screen

Switch off the device by a long press (approx. 30 sec.) of the power button.
(Do not use this way to switch off the device unless it is necessary.)

4. Windows key cannot active immediately

First, make sure the Wi-Fi is connected and the Wi-Fi network is a working network.
Second, make sure the time zone and system time is correct in your location.
(Windows key active delay may happen sometimes because of the network speed or other reason, if you make sure the above two points are correct and the key still cannot active.
Kindly contact with our service team please. We will support you immediately)

5. How to enter desktop interface when first time starting up.

Follow the Microsoft Windows 10 starting up guide step by step to enter the desktop interface.

6. Why my device has already been registered by account name of "defaultuser 0"

This is a common software error may happen in Windows 10 when user starting up the device
First, press the power button for 5-8 seconds to shut down the device.
Do this 3 times , and then power on the device, below content will show up.

7. Windows automatic update may cause some issues recently, below is the method of how to open or close the automatic update function.

Long press(Tablet) or click mouse right button(Laptop) on the windows home button at the left bottom side of the desktop. Choose "Task Manager"→choose "More details"→ choose "Services"→ choose "Open Services"→ find "Windows Update" and long press(Tablet) or click mouse right button(Laptop) on it→choose "Properties"→ find Startup type and choose the option you want. There are 4 options, Automatic (Delay Start)/Automatic/Manual/Disabled.

Recovery

It looks like Windows didn't load correctly.

If you'd like to restart and try again, choose "Restart my PC" below. Otherwise, choose "See advanced repair options" for troubleshooting tools and advanced options. If you don't know which option is right for you, contact someone you trust to help with this.

[See advanced repair options](#)

[Restart my PC](#)

Press "see advanced repair options", below content will show up.

Choose an option



Continue

Exit and continue to Windows 10



Turn off your PC



Use a device

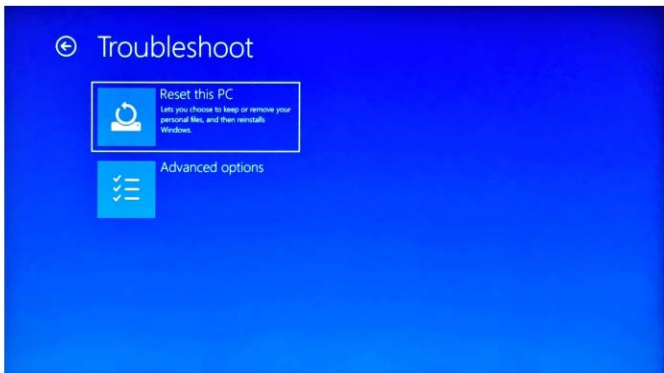
Use a USB drive, network connection, or Windows recovery DVD



Troubleshoot

Reset your PC or see advanced options

Press Troubleshoot, below content will show up.



Press “Reset this PC” to fix the software error.

Notice: The Reset progress will take around 3-5 hours, in order to finish the Reset successfully, please connect the adapter to charge the device during the whole Reset progress.



前書き

本製品をお選びいただきありがとうございます。

このデバイスは、ビジネスに多大な利便性をもたらします (Word*、Excel*、電子メールの送受信*)。Microsoft Windows 10 オペレーティングシステム上で実行すると、素晴らしいユーザー体験が実現します。このガイドは、ユーザーができるだけ早く製品を理解し、製品に精通できるようにするためのものです。ここでは、数字と言葉を簡単に紹介しました。使用する前に、このユーザーマニュアルを参照してください。

**ソフトウェアは含まれていません*

内容

I. 使用前の注意、使用目的	10,11
II. デスクトップの紹介	12
1. 選択したアプリケーションに関する画像.....	12
III. 基本操作	13
1. スリープ、再起動、シャットダウン.....	13
2. セキュリティ管理.....	13,14
3. Wi-Fi、Bluetooth、フライトモード.....	15
4. コルタナ.....	15
IV. BIOS - ブートマネージャーの設定	16
V. トラブルシューティング	16,17,18


1. 使用前の注意

1. この製品は2,000メートル以下の非熱帯地域での使用に適しています。
2. 本製品を地面に落下させないようにしてください。
3. 雨、湿気、直射日光、熱源の近くに置かないでください。
4. できるだけ静電気の強い環境で使用しないでください。
5. 本製品に水やその他の液体が飛び散った場合は、直ちに閉め乾燥するまで使用しないでください。
6. 腐食や湿気による損傷を避けるために、この製品を化学成分または他の液体を含む洗剤で洗浄しないでください。クリーニングが必要な場合は、乾いた柔らかい布やティッシュペーパーを使用してください。
7. 画面の取り扱いにご注意ください。画面上の指紋やほこりを取り除くには、ガーゼの代わりにカメラレンズ専用の柔らかい布を使用してください。
8. 損失を避けるために、常に重要なファイルをバックアップしてください。
9. 本製品を分解しないでください。その場合、保証の権利が失われます。
10. デバイスの電源を突然切つてはいけません。フォーマットやアップロード、ダウンロード、プログラムエラーにつながる可能性があります。
11. 充電には、付属のACアダプタを使用してください。適合しない充電器の使用は害を及ぼす危険性があります。
12. 電源コードは特別に扱ってください。電源コードを接続するときは、電源コードを踏んだり、物を載せたりしないでください。接続されている電源コードのコネクタを特別に扱ってください。
13. イヤホンを使用している間、音量が大きすぎると、聴力障害を引き起こす可能性があります。したがって、プレーヤーの音量を適度なレベルに調整し、使用時間のバランスをとってください。
14. 本書に記載されている画像は、説明目的のみのものであり、実際の製品とは異なる場合があります。



II. デスクトップの紹介

選択したアプリケーションに関する画像

デスクトップPCを使用するのと同じ使い方です。左の角にある
をクリックし、そして **All apps** をクリックします。

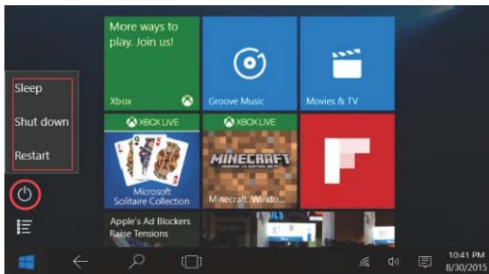


アプリリストが出てきたら、必要なアプリを選択します。



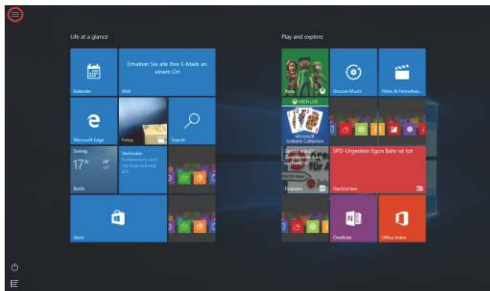
III. 基本操作

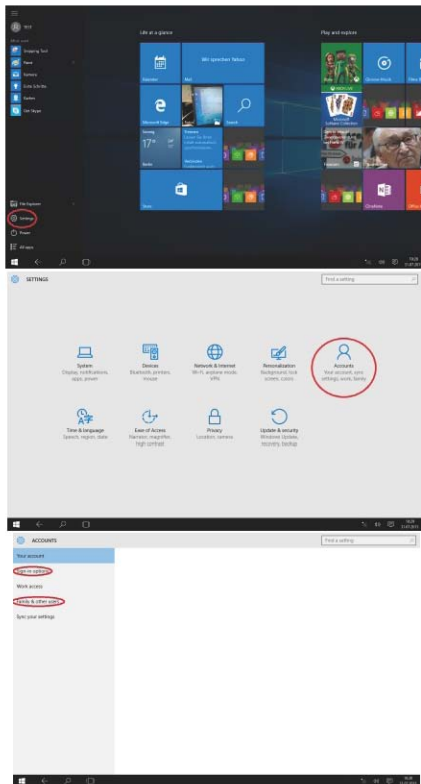
1. スリープ、再起動、シャットダウン



2. セキュリティ管理

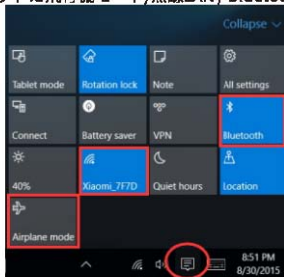
ユーザーとパスワードの設定 - 設定に入る → アカウント → サインインオプションを使用してパスワードを設定します。





3. WiFi、Bluetooth、フライトモード

設定を開いてタブレットに飛行機モード/無線LAN/Bluetoothを設定します。



4. コルタナ

コルタナCortana（音声コントロール）を使用して、メッセージのリマインダの設定、電子メールの書き込み、検索、友人や家族とのチャットを行うことができます。



IV. BIOS - 設定とブートマネージャー

キーボードの「ESC」ボタンを押し続け、デバイスの電源を入れます（電源ボタンを押してください）。異なるオプション画面が表示されます。BIOS設定には"SCU"、オペレーティングシステムのブートオプションには"Boot Manager"オプションを使用してください。

V. トラブルシューティング

1. イヤホンから音が出ない

ボリュームが"0"に設定されていることを確認します。イヤホンが壊れているかどうかテストし、そうなら別のイヤホンに交換してください。

2. 大きな悪音

イヤホンやスピーカーにはほりこが入っていないか確認してください。サウンドファイルが壊れていないか確認してください。

3. 画面のドリフトまたは応答しない画面

電源ボタンを長押し（約30秒）してデバイスの電源を切ってください。（必要がない限り、この方法でデバイスをオフにしないでください）。

4. Windowsキーがすぐにアクティブにならない

まず、WiFiが接続され、WiFiネットワークが動作中のネットワークであることを確認します。次に、現地でタイムゾーンとシステム時刻が正しいことを確認します。（Windowsキーのアクティブな遅延は、上記の2つのポイントが正しいことを確認してもキーがまだアクティブでない場合、ネットワーク速度などの理由で時々発生することがあります。）

5. 初回起動時にデスクトップインターフェイスに入る方法

Microsoft Windows 10の起動ガイドをステップバイステップで実行し、デスクトップインターフェイスに入ります。

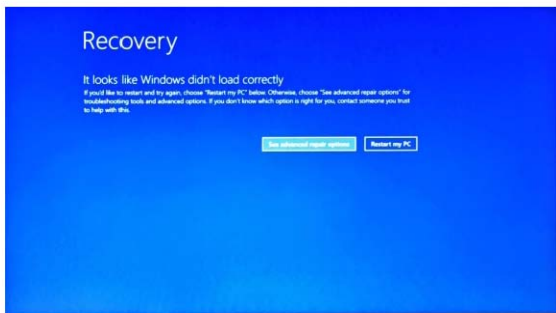
6. 自分のデバイスが「defaultuser0」というアカウント名で登録されているのはなぜですか？

この一般的なソフトウェアエラーは、ユーザーがデバイスをWindows 10で起動すると発生する可能性があります。まず、電源ボタンを5〜8秒間押し、デバイスをシャットダウンします。これを3回行い、デバイスの電源を入れると、コンテンツの下に表示されます。

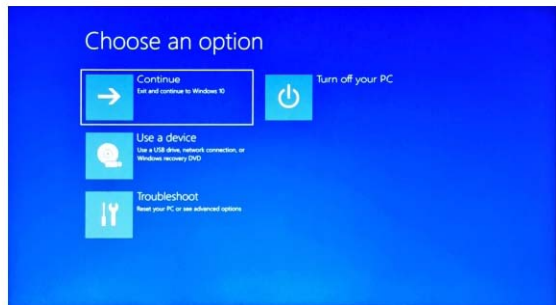
7. 最近のWindowsの自動アップデートはいくつかの問題を引き起こす可能性があります。

以下は自動アップデート機能を閉くもしくは閉じる方法です。

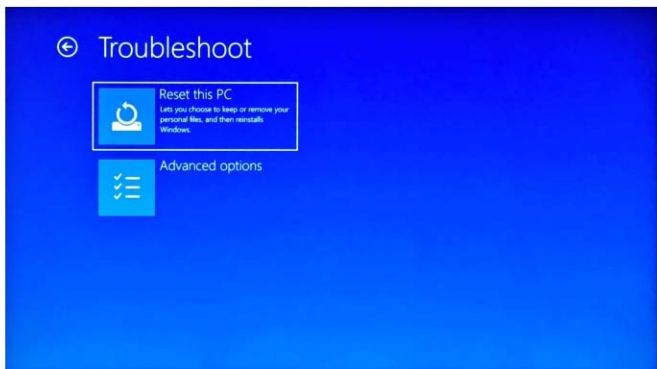
デスクトップの左下にあるWindowsのホームボタンで、長押し（タブレット）またはマウスの右ボタン（ラップトップ）をクリックします。「タスクマネージャー」→「詳細」→「サービス」→「サービスを閉く」→「Windows Update」を選択し、タブレットを長押しするかマウスの右ボタン（ラップトップ）をクリック→「プロパティ」→スタートアップの種類を見つけ、必要なオプションを選択します。自動（遅延開始）/自動/手動/無効の4つのオプションがあります。



"高度な修復オプションを参照してください"を押すと、コンテンツが表示されます。



トラブルシューティングを押すと、下のコンテンツが表示されます。



「このPCをリセットする」を押して、ソフトウェアエラーを修正します。

注意：リセットの進行には約3～5時間かかります。リセットを正常に終了するには、アダプタを接続してリセットの進行中にデバイスを充電してください。



Einführung

Vielen Dank für die Auswahl dieses Produkt.

Dieses Gerät bringt Sie Bequemlichkeit für Ihre alltägliche Arbeit (es unterstützt Word*, Excel* und E-Mails*) und Vergnügen. Es läuft unter dem Microsoft Windows 10 Betriebssystem und bringt Ihnen eine wunderbare Benutzererfahrung. Diese Anleitung dient dazu, Benutzern das Produkt vorzustellen und so schnell wie möglich auszukennen. Hier ist eine kurze Zusammenfassung mit Zahlen und Wörtern. Bevor Sie das Produkt benutzen, bitte diese Bedienungsanleitung vorsichtig lesen.

** Enthalten keine Software*

Inhalt

I. Sicherheitshinweise vor Gebrauch, Verwendungszweck	19,20
II. Vorstellung des Desktops	21
1. Bilder zur Anwendungsauswahl	21
III. Grundfunktionen	22
1. Schlaf-Modus, Neustarten und Herunterfahren	22
2. Sicherheitsmanagement	22,23
3. Wi-Fi, Bluetooth, Flugmodus	24
4. Cortana	24
IV. BIOS - Einstellung & Bootmanager	25
V. Fehlerbehebung	25,26,27


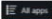
I . Vorsichtsmaßnahmen vor Gebrauch

1. Dieses Produkt ist geeignet für den Gebrauch in nicht-tropischen Gebieten unter 2.000 Meter
2. Bitte verhindern Sie, dass dieses Produkt zu Boden fällt. Es kann dadurch schwer beschädigt werden.
3. Bitte halten Sie das Gerät fern von Regen, Feuchtigkeit, direkter Sonneneinstrahlung und Wärmequellen.
4. Bitte verhindern Sie den Gebrauch in stark magnetischer und schwer statischer Umgebung.
5. Wenn Wasser oder andere Flüssigkeiten auf dieses Produkt spritzen, schließen Sie es sofort und verwenden Sie es nicht, bis es getrocknet ist.
6. Reinigen Sie dieses Produkt mit keinem Reinigungsmittel, das chemische Elemente oder andere Flüssigkeiten enthält, um Schäden durch Korrosion und Feuchtigkeit zu vermeiden. Wenn eine Reinigung wirklich notwendig ist, reinigen Sie es mit einem trockenen, weichen Tuch.
7. Bitte Schützen Sie den Bildschirm vorsichtig. Um Fingerabdrücke oder Staub auf dem Bildschirm zu entfernen, verwenden Sie anstelle von Gaze ein weiches Tuch, das speziell für Kameralinsen vorgesehen ist.
8. Bitte sichern Sie jederzeit Ihre wichtigen Dateien, um einen Verlust zu vermeiden.
9. Bitte zerlegen Sie dieses Produkt nicht selbst; andernfalls verlieren Sie das Gewährleistungsrecht.
10. Bitte trennen Sie das Gerät beim Formatieren oder Hoch- und Herunterladen von Dateien nicht plötzlich vom Strom. Dies kann zu Programmfehlern führen.
11. Bitte verwenden Sie das Original-Netzteil zum Aufladen. Inkompatible Ladegeräte können Schäden verursachen.
12. Bitte Schützen Sie das Netzkabel. Wenn Sie das Netzkabel anschließen, treten Sie nicht darauf oder legen Sie keine Gegenstände darauf, da dies zu Extrusion führen kann. Schützen Sie ganz speziell den Anschluss der an das Netzkabel angeschlossenen Geräte.
13. Die Nutzung der Kopfhörer bei zu hoher Lautstärke kann zu Gehörschäden führen. Also regulieren Sie bitte die Lautstärke des Musik-Players auf ein moderates Niveau und gleichen Sie die Nutzungszeit aus.
14. Bilder in dieser Anleitung dienen nur zu Demonstrationszwecken und können vom tatsächlichen Produkt abweichen.



II. Vorstellung des Desktops

Bilder zur Auswahl von Anwendung

Die gleiche Erfahrung wie bei der Verwendung eines Desktop-PCs. Klicken Sie zuerst auf  in der linken oberen Ecke, dann klicken Sie auf 



Nach dem Aufrufen der Anwendungsliste, wählen Sie die gewünschte Anwendung aus.



III. Grundfunktionen

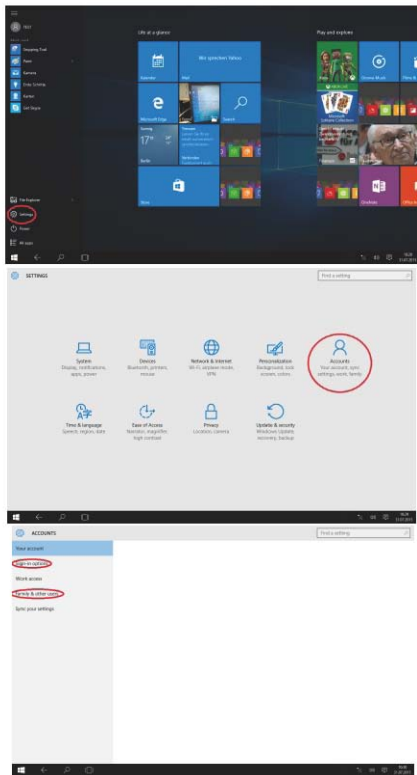
1. Schlaf-Modus, Neustarten und Ausschalten



2. Sicherheitsmanagement

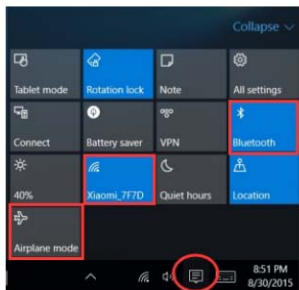
Benutzer- und Passwortinstellungen – Gehen Sie zu Einstellungen → Konten → Anmeldeoptionen, um das Passwort einzurichten.





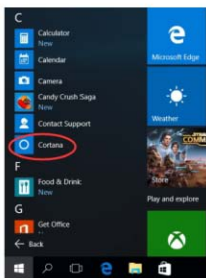
3. Wi-Fi, Bluetooth, Flugmodus

Berühren, um das Einstellungs-Tablet zu öffnen und um Flugmodus / Wi-Fi / & Bluetooth einzurichten



4. Cortana

Sie können Cortana (Sprachsteuerung) benutzen, um die Erinnerungsfunktion zu verwenden, E-Mails zu schreiben, die Suchfunktion zu nutzen und mit Freunden und Familie über Messenger zu chatten.



IV. BIOS – Setting & Bootmanager

Bitte drücken Sie die Taste "ESC" und das Gerät anschalten (mit Netzschalter). Erscheint der Bildschirm mit verschiedenen Optionen. Dann stellen Sie mit die Option "SCU" für BIOS und "Boot Manager" für Betriebssystem.

V. Fehlerbehebung

1. Kein Ton vom Kopfhörer

Überprüfen Sie, ob die Lautstärke auf "0" eingestellt ist. Testen Sie, ob der Kopfhörer defekt ist. Wenn ja, ersetzen Sie diesen bitte für einen anderen Kopfhörer.

2. Großer Lärm

Überprüfen Sie, ob sich Staub im Kopfhörer oder Lautsprecher befindet. Überprüfen Sie, ob die Audiodatei defekt ist.

3. Bildschirmdrift oder nicht reagierender Bildschirm

Schalten Sie das Gerät durch langes Drücken (ca. 30 Sek.) der Power-Taste aus. (Schalten Sie das Gerät nicht auf diese Weise aus, wenn es nicht unbedingt notwendig ist.)

4. Die Windows-Taste kann nicht sofort aktiviert werden

Sie zunächst sicher, dass die WLAN-Verbindung hergestellt ist und das WLAN-Netzwerk ein funktionierendes Netzwerk ist. Zweitens, stellen Sie sicher, dass die Zeitzone und die Systemzeit Ihrem Standort entsprechend korrekt eingestellt sind.

(Die Verzögerung der Windows-Taste kann manchmal aufgrund der Netzwerkgeschwindigkeit oder aus einem anderen Grund passieren. Wenn Sie sicherstellen, dass die oben genannten zwei Punkte korrekt sind und sich die Taste immer noch nicht aktivieren lässt, kontaktieren Sie bitte unser Service-Team. Wir werden Sie sofort unterstützen)

5. Wie man die Desktop-Oberfläche beim ersten Start einrichtet.

Folgen Sie Schritt für Schritt der Anleitung zum Starten von Microsoft Windows 10, um die Desktop-Benutzeroberfläche aufzurufen.

6. Warum wurde mein Gerät bereits unter dem Kontonamen "defaultuser 0" registriert?

Dies ist ein häufiger Softwarefehler in Windows 10, wenn Benutzer das Gerät starten Drücken Sie zuerst die Power-Taste für 5-8 Sekunden, um das Gerät auszuschalten. Tun Sie dies 3 mal, und schalten Sie dann das Gerät ein. Folgender Inhalt wird angezeigt.

7. Windows automatisches Update kann in letzter Zeit einige Probleme verursachen, unten ist die Methode, wie man die automatische Update-Funktion öffnet oder schließt.

Drücken Sie lange (Tablet) oder klicken Sie mit der rechten Maustaste (Laptop) auf die Windows-Home-Taste auf der linken unteren Seite des Desktops. Wählen Sie "Task-Manager" → wähle "weitere Details" → wähle "Services" → wähle "Offenen Service" → finde "Windows Update" und drücken Sie lange (Tablet) oder klicken Sie mit der rechten Maustaste (Laptop) auf das → wähle "Eigenschaften" → finde Starttyp und wählen Sie die gewünschte Option. Es gibt 4 Optionen, Automatisch (löscheStart)/Automatisch/Manuell/Deaktiviert.

Recovery

It looks like Windows didn't load correctly.

If you'd like to restart and try again, choose "Restart my PC" below. Otherwise, choose "See advanced repair options" for troubleshooting tools and advanced options. If you don't know which option is right for you, contact someone you trust to help with this.

[See advanced repair options](#)

[Restart my PC](#)

Drücken Sie "erweiterte Reparaturoptionen ansehen", daraufhin wird folgender Inhalt angezeigt.

Choose an option



Continue

Exit and continue to Windows 10



Turn off your PC



Use a device

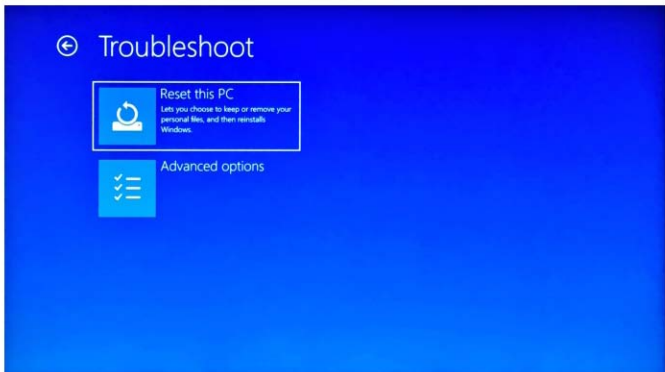
Use a USB drive, network connection, or Windows recovery DVD



Troubleshoot

Reset your PC or see advanced options

Drücken Sie auf Troubleshoot, folgender Inhalt wird angezeigt.



Drücken Sie "Rest This PC", um den Softwarefehler zu beheben.

Hinweis: Der Reset-Vorgang dauert ca. 3-5 Stunden. Um das Zurücksetzen erfolgreich abzuschließen, schließen Sie bitte das Netzteil an, um das Gerät während des gesamten Reset-Vorgangs zu laden.



Введение

Благодарим Вас за выбор данного продукта.

Устройство предоставляет Вам удобное использование для вашего бизнеса (поддерживает Word*, Excel*, отправление и получение электронных писем*) и для развлечения. Использование операционной системы Microsoft Windows 10 позволит Вам насладиться превосходным интерфейсом. Данное руководство по использованию дает Вам возможность быстро ознакомиться с продуктом. Мы представляем краткое введение. Перед началом работы внимательно прочитайте это руководство.

**Программное обеспечение не включено в продукт*

Содержание

I. Меры предосторожности перед использованием	28, 29
II. Знакомство с рабочим столом	30
1. Как выбирать приложения	30
III. Основные операции	31
1. Спящий режим, перезагрузка и выключение	31
2. Управление безопасностью	31, 32
3. Wi-Fi, Bluetooth, Режим полета	33
4. Cortana	33
IV. BIOS - настройки и Bootman	34
V. Устранение проблем	34, 35, 36


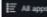
I . Меры предосторожности перед использованием

1. Этот продукт подходит для использования в нетропических зонах ниже 2000 метров над морем.
2. Предотвратите падение этого продукта на землю, он может сильно повредиться.
3. Держите устройство вдали от дождя, влаги, прямых солнечных лучей и источника тепла.
4. Избегайте использования в сильной магнитной и статической среде по возможности.
5. Если вода или другая жидкость попадут на устройство, немедленно закройте его и не используйте, пока он высыхает.
6. Не чистите это устройство с помощью моющего средства, содержащего химические элементы, чтобы избежать повреждения из-за коррозии и влаги. Если чистка действительно необходима, используйте сухую мягкую ткань.
7. Обращайтесь с экраном аккуратно. Чтобы очистить отпечатки пальцев или пыль на экране, используйте мягкую ткань, предназначенную для объектива камеры.
8. Пожалуйста, создайте резервные копии важных файлов, чтобы избежать потерь.
9. Не разбирайте этот продукт самостоятельно, в противном случае Вы потеряете право на гарантию.
10. Не отключайте устройство от электропитания очень быстро, при форматировании или загрузке, это может привести к ошибкам программы.
11. Для зарядки используйте оригинальный адаптер переменного тока. Другие зарядные устройства могут причинить вред.
12. Защитите шнур питания. При подключении шнура питания не наступайте на него или не ставьте на него какой-либо объект, что может привести к повреждению.
13. Использование наушников на слишком высокой громкости может привести к повреждению слуха. Поэтому отрегулируйте громкость проигрывателя до умеренного уровня и сбалансируйте время использования.
14. Фотографии в этом руководстве предназначены только для демонстрации и могут отличаться от реального продукта.



II. Знакомство с рабочим столом

Как выбрать приложения

Процесс такой же, как и на ПК. Нажмите  в левом углу, затем нажмите .

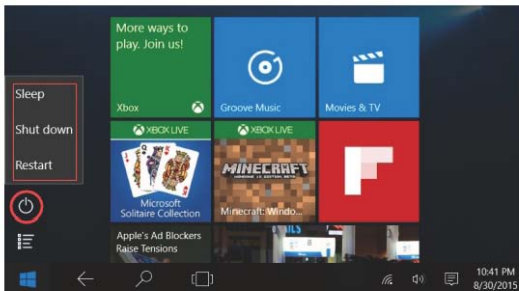


После открытия списка всех приложений, выберите приложение.



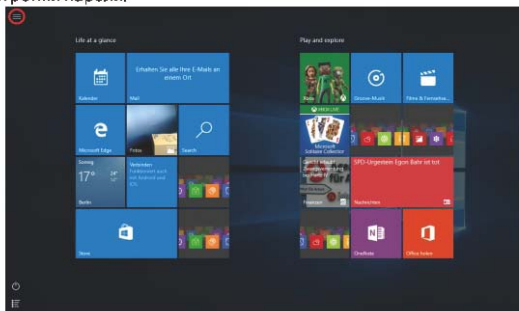
III. Основные операции

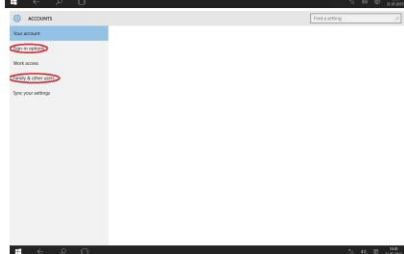
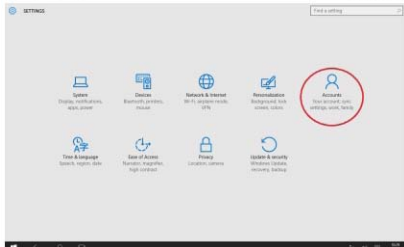
1. Спящий режим, перезагрузка и выключение



2. Управление безопасностью

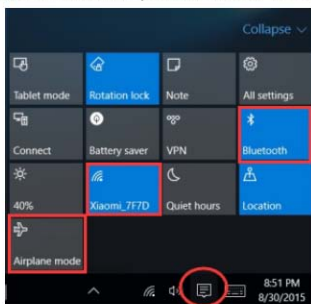
Настройка пользователя и пароля – Настройки → Аккаунт → Параметры входа для настройки пароля.





3. Wi-Fi, Bluetooth, Режим полета

Зайдите в настройки для включения режима полета / Wi-Fi / Bluetooth



4. Cortana

Используйте Cortana (голосовой помощник) для напоминаний, отправки сообщений, поиска, а также общения с семьей и друзьями.



IV. BIOS - настройки и Bootman

Нажмите и удерживайте кнопку “ESC” для переключения. Перед Вами появится окно с разными опциями на выбор. Выберите опцию “SCU” для настройки BIOS и “Boot Manager” .

V. Устранение проблем

1. Нет звука в наушниках

Удостоверьтесь, что звук установлен на “0” . Проверьте наушники на повреждение, попробуйте заменить наушники на другие.

2. Шум в наушниках

Проверьте наушники и спикер на наличие пыли. Проверьте, не поврежден ли звуковой файл.

3. Помехи на экране/дисплей не работает

Нажмите и удерживайте кнопку выключения (примерно 30 секунд).
(Не используйте данный способ выключения без необходимости.)

4. Кнопка Windows не активируется

Проверьте Wi-Fi на подключение и хороший сигнал. Затем удостоверьтесь, правильно ли установлено Ваше время и местонахождение.
(Задержка активации кнопки Windows может произойти из-за низкой скорости интернета).
Если все вышеперечисленные способы не сработали, свяжитесь с нашей техподдержкой и Вам помогут.

5. Как выйти на рабочий стол после первого запуска.

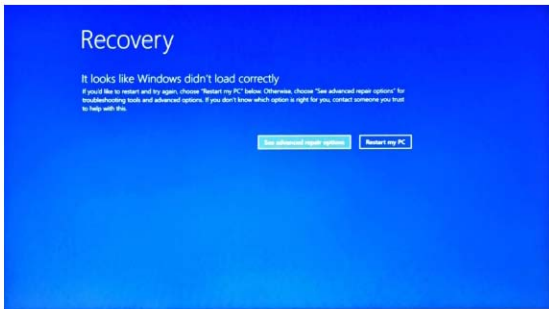
Следуйте инструкциям по запуску Microsoft Windows 10 и Вы попадете на Ваш рабочий стол.

6. Почему устройство уже зарегистрировано под учетной записью “defaultuser0”

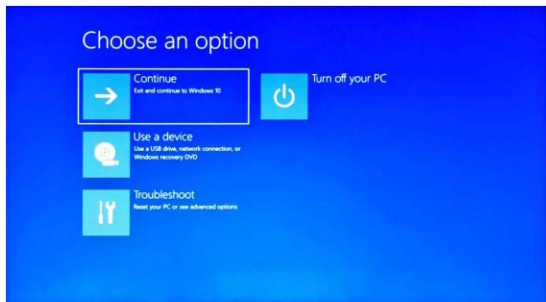
Это общая ошибка программного обеспечения, которая может произойти в Windows 10, когда пользователь запускает устройство. Нажмите и удерживайте кнопку выключения в течение 5-8 секунд для выключения устройства. Повторите 3 раза и затем включите устройство, после чего Вы увидите следующее (см. изображения):

7. Автоматическое обновление Windows в последнее время вызывает некоторые проблемы, ниже приведен метод открытия или закрытия функции автоматического обновления.

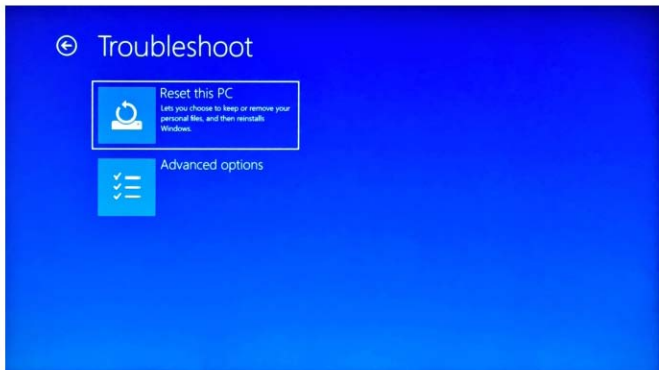
Длительное нажатие (для планшета) или щелчок правой кнопкой мыши (для ноутбука) кнопки Windows в левой нижней части и рабочего стола. Выберите «Диспетчер задач» → выберите «Подробнее» → выберите «Услуги» → выберите «Открыть службы» → найдите «Центр обновления Windows» и нажмите «Да» (планшет) или щелкните правой кнопкой мыши (ноутбук) → выберите «Свойства» → найдите тип запуска и выберите нужный вариант. Имеется 4 варианта: автоматическое (с задержкой) / автоматическое / вручную / отключить.



Выберите «просмотреть расширенные параметры ремонта»
(see advanced repair options)



Выберите «Устранение проблем» (Troubleshoot).



Нажмите «Перезагрузить этот ПК» (Reset this PC), чтобы исправить ошибку ПО.

Примечание: Процесс перезагрузки может занять от 3 до 5 часов. Чтобы успешно завершить данный процесс, подключите устройство к зарядке на время перезагрузки.



Introduction

Merci d'avoir choisi produit.

L'appareil vous apporte beaucoup de confort pour votre entreprise (prend en charge Word*, Excel*, envoyer et recevoir des e-mails*) et de divertissement. Fonctionnant sur le système d'exploitation Microsoft Windows 10, elle vous apporte une expérience utilisateur merveilleuse. Ce guide permet aux utilisateurs de connaître et de se familiariser avec le produit le plus rapidement possible. Nous avons fait ici une brève introduction en chiffres et en mots. Avant de commencer, veuillez vous référer soigneusement à ce manuel d'utilisation.

**Logiciels non inclus*

Sommaire

I. Précautions d'emploi, Utilisation conforme à l'usage prévu	37,38
II. Introduction au bureau	39
1. Images d'applications sélectionnées	39
III. Opérations de base	40
1. Mise en veille, redémarrage et arrêt	40
2. Gestion de la sécurité	40,41
3. Wi-Fi, Bluetooth, mode avion	42
4. Cortana	42
IV. BIOS - Paramètres et gestionnaire de démarrage	43
V. Résolution de problèmes	43,44,45


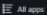
I . Précautions à prendre avant l'utilisation

1. Ce produit peut être utilisé dans des zones non tropicales de moins de 2 000 mètres
2. Empêchez ce produit de tomber au sol, il pourrait être fortement endommagé.
3. Tenez l'appareil à l'abri de la pluie, de l'humidité, de la lumière directe du soleil et des sources de chaleur.
4. Évitez autant que possible de l'utiliser dans un environnement fortement magnétique et fortement statique.
5. Lorsque de l'eau ou d'autres liquides éclaboussent ce produit, fermez-le immédiatement et ne l'utilisez pas avant qu'il ne soit sec.
6. Ne nettoyez pas ce produit avec un détergent contenant un élément chimique ou un autre liquide pour éviter de causer des dommages dus à la corrosion et à l'humidité. Si un nettoyage est vraiment nécessaire, nettoyez-le à l'aide d'un chiffon doux et sec.
7. Tenez l'écran doucement. Pour effacer les empreintes digitales ou la poussière sur l'écran, utilisez un chiffon doux dédié à l'objectif de l'appareil photo au lieu d'une gaze.
8. Veuillez sauvegarder vos fichiers importants à tout moment afin d'éviter toute perte.
9. Veuillez ne pas démonter ce produit par vous-même, sinon vous perdrez le droit à la garantie.
10. Ne débranchez pas soudainement l'appareil de l'alimentation, lors du formatage ou du téléchargement, car cela peut entraîner des erreurs dans le programme.
11. Veuillez utiliser l'adaptateur secteur d'origine pour la charge. Les chargeurs non conformes peuvent causer des dommages.
12. Protégez le cordon d'alimentation. Lorsque vous branchez le cordon d'alimentation, ne marchez pas dessus et ne placez pas d'objet dessus, ce qui pourrait provoquer une extrusion. Protégez le connecteur du cordon d'alimentation des appareils connectés en particulier.
13. Lors de l'utilisation de l'écouteur, si le volume est trop élevé, il peut causer des dommages auditifs.
Veuillez donc ajuster le volume du lecteur à un niveau modéré et équilibrer le temps d'utilisation.
14. Les photos de ce manuel sont uniquement à des fins de démonstration et peuvent différer du produit réel.



II. Introduction au bureau

Images d'applications sélectionnées

La même expérience que vous utilisez un PC de bureau. cliquez d'abord sur  premier à gauche dans le coin latéral, puis cliquez sur  All apps.



Après avoir ouvert la liste des applications, sélectionnez l'application dont vous avez besoin.



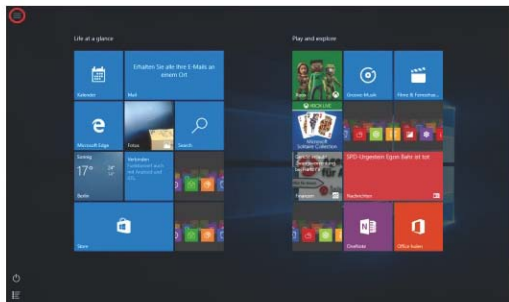
III. Opérations de base

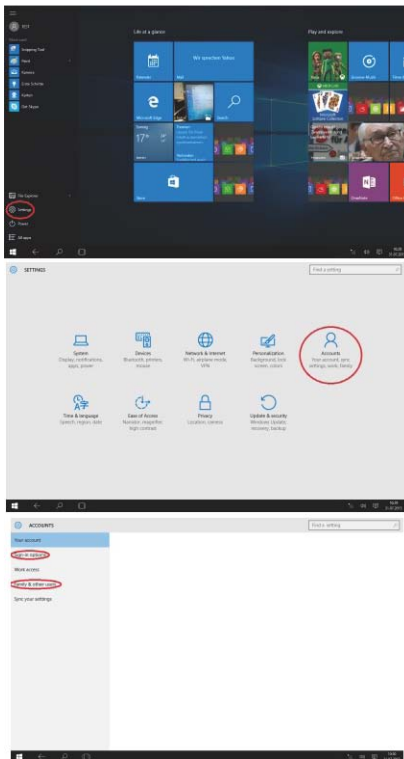
1. Mise en veille, redémarrage et arrêt



2. Gestion de la sécurité

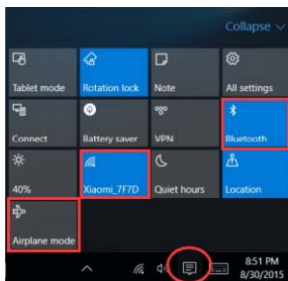
Configuration de l'utilisateur et du mot de passe - Accédez aux options d'ouverture de session des comptes pour configurer le mot de passe.





3. Wi-Fi, Bluetooth, mode avion

Touchez pour ouvrir la tablette de réglage pour configurer le mode avion /Wi-Fi /& Bluetooth



4. Cortana

Vous pouvez utiliser Cortana (commande vocale) pour définir des rappels, écrire des courriels, effectuer des recherches et discuter avec vos amis et votre famille par messagerie.



IV. BIOS – Réglage & Gestionnaire de démarrage

Appuyez et maintenez enfoncé le bouton "ESC" du clavier et allumez l'appareil (appuyez sur le bouton d'alimentation). Un écran avec les différentes options apparaîtra. Utilisez l'option "SCU" pour le réglage du BIOS et " Gestionnaire de démarrage " pour l'option de démarrage du système d'exploitation.

V. Troubleshooting

1. Pas de son de l'écouteur

Vérifiez si le volume est réglé sur "0". Testez si l'écouteur est cassé, si oui, remplacez-le par un autre écouteur.

2. Bruit fort

Vérifiez s'il y a de la poussière dans l'écouteur ou le haut-parleur. Vérifiez si le fichier son est endommagé.

3. Dérive de l'écran ou écran non réactif

Eteignez l'appareil en appuyant longuement (env. 30 sec.) sur le bouton d'alimentation. (N'utilisez pas cette méthode pour éteindre l'appareil à moins que cela ne soit nécessaire).

4. La touche Windows ne peut pas être activée immédiatement

Tout d'abord, assurez-vous que le Wi-Fi est connecté et que le réseau Wi-Fi est un réseau fonctionnel. Deuxièmement, assurez-vous que le fuseau horaire et l'heure système sont corrects dans votre région. (Le retard de la touche Windows active peut parfois se produire en raison de la vitesse du réseau ou d'une autre raison si vous vous assurez que les deux points ci-dessus sont corrects et que la touche ne peut toujours pas agir. Veuillez contacter notre équipe de service s'il vous plaît. Nous vous assisterons immédiatement)

5. Comment accéder à l'interface de bureau lors de la première mise en service.

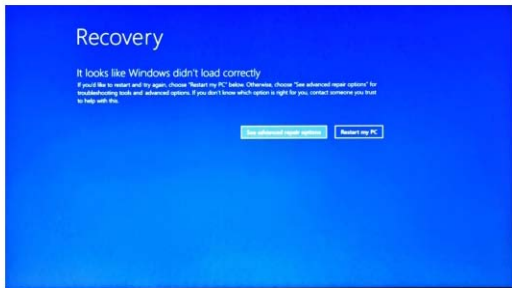
Suivez le guide de démarrage de Microsoft Windows 10 étape par étape pour accéder à l'Interface du bureau.

6. Pourquoi mon appareil a déjà été enregistré par le nom de compte " utilisateur par défaut 0 "

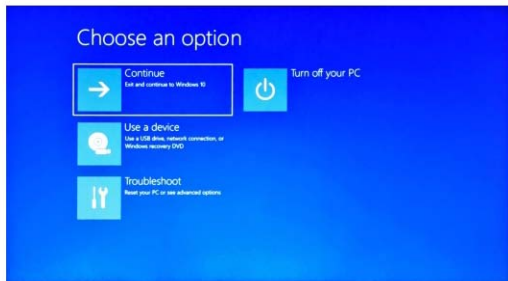
Il s'agit d'une erreur logicielle courante qui peut se produire sous Windows 10 lorsque l'utilisateur démarre l'appareil. Tout d'abord, appuyez sur le bouton d'alimentation pendant 5 à 8 secondes pour éteindre l'appareil. Faites-le 3 fois, puis allumez l'appareil, le contenu ci-dessous apparaîtra.

7. La mise à jour automatique de Windows peut causer des problèmes récemment, ci-dessous est la méthode d'ouverture ou de fermeture de la fonction de mise à jour automatique.

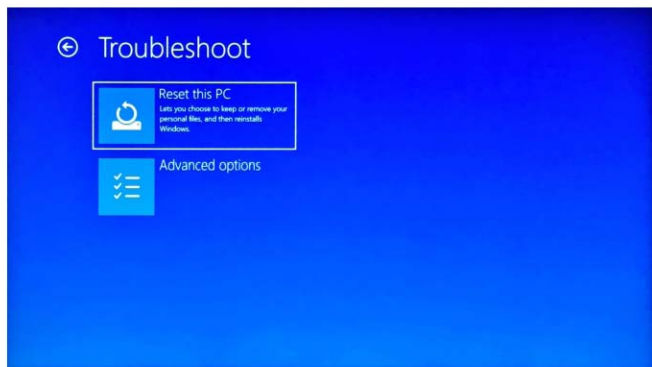
Appuyez longuement sur (Tablette) ou cliquez sur le bouton droit de la souris (Ordinateur portable) sur le bouton Accueil de Windows en bas à gauche du bureau. Sélectionnez " Gestionnaire des tâches " → Sélectionnez " Plus de détails " → Sélectionnez " Services " → Sélectionnez " Ouvrir les Services " → Trouvez " Mise à jour Windows " et appuyez longuement sur (Tablette) ou cliquez sur le bouton droit de la souris (Ordinateur portable) → Sélectionnez " Propriétés " → Trouvez le type de démarrage et choisissez l'option que vous voulez. Il y a 4 options, Automatique (Démarrage temporisé) / Automatique / Manuel / Désactivé.



Appuyez sur "voir les options de réparation avancées", le contenu ci-dessous apparaîtra.



Appuyez sur Résolution du problème, le contenu ci-dessous apparaîtra.



Appuyez sur " Réinitialiser ce PC " pour corriger l'erreur logicielle.

Avis : La réinitialisation prendra environ 3-5 heures, afin de terminer la réinitialisation avec succès, veuillez connecter l'adaptateur pour charger l'appareil pendant toute la durée de la réinitialisation.



Introducción

Gracias por elegir este producto.

El dispositivo te trae mucha comodidad para su negocio (compatible Word *, Excel *, enviar y recibir correos electrónicos *) y entretenimiento. Se ejecuta con el sistema operativo Microsoft Windows 10, te trae una experiencia de usuario maravillosa. Esta guía sirve para que los usuarios puedan conocer y familiarizarse con el producto lo antes posible. Aquí hemos hecho una breve introducción en cifras y palabras. Antes de comenzar, consulte este manual de usuario detenidamente.

* *Software no incluido*

Contenido

I. Precauciones antes del uso, uso previsto	46,47
II. Introducción al Desktop	48
1. Imágenes sobre aplicaciones seleccionadas	48
III. Operaciones básicas	49
1. Dormir, reiniciar y apagar	49
2. Gestión de seguridad.....	49,50
3. Wi-Fi, Bluetooth, Modo Avión.....	51
4. Cortana	51
IV. BIOS - Configuración y Boot Manager	52
V. Solución de problemas	52,53,54



I . Precauciones antes del uso

1. Este producto es adecuado para su uso en áreas no tropicales por debajo de 2.000 metros.
2. Evitar que este producto caiga al suelo, podría dañarse fuertemente.
3. Mantener el dispositivo lejos de la lluvia, la humedad, la luz solar directa y fuentes de calor.
4. Evitar usarlo en un fuerte entorno magnético y estático lo más posible.
5. Una vez que se haya salpicado agua y otro líquido sobre este producto, cesar inmediatamente y no usarlo hasta que se seque.
6. No limpiar este producto con ningún detergente que contenga elementos químicos y otro líquido para evitar daños debido a la corrosión y la humedad. Si la limpieza es realmente necesaria, limpiar con papel de seda suave y seco.
7. Manejar suavemente la pantalla. Para eliminar las huellas dactilares o el polvo en la pantalla, usar un paño suave dedicado para la lente de la cámara en lugar de gasa.
8. Hacer una copia de sus archivos importantes en cualquier momento para evitar pérdidas.
9. Por favor, no desarmar este producto usted mismo; de lo contrario, perderá el derecho a la garantía.
10. No desconectar el dispositivo de la alimentación repentinamente mientras se formatea o se carga y descarga, eso puede conducir a errores del programa.
11. Por favor usar el adaptador de CA original para cargar. Los cargadores no conformes pueden causar daños.
12. Proteger el cable de alimentación. Cuando se conecta el cable de alimentación, no poner ni colocar ningún objeto sobre él, puede causar extrusión. Proteger el conector de los dispositivos conectados con el cable de alimentación.
13. Puede causar daños auditivos, si el volumen es excesivamente alto.
Por lo tanto, ajustar el volumen del reproductor a un nivel moderado.
14. Las imágenes en este manual son diferentes del producto real.



II. Introducción al Desktop

Imágenes sobre aplicaciones seleccionadas

Se usa como el PC de escritorio. pretar  primero en la esquina del lado izquierdo, luego apretar 



Después de llamar la lista de aplicaciones, y seleccionar la aplicación que se necesita.



III. Operaciones Básicas

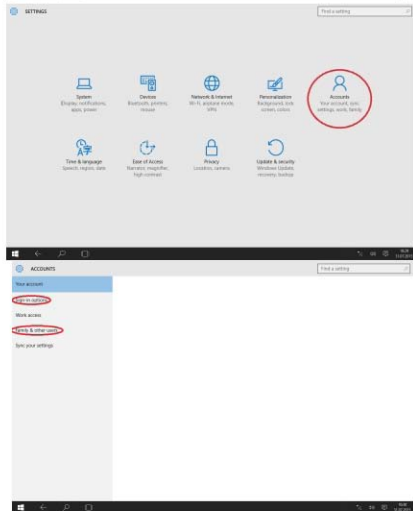
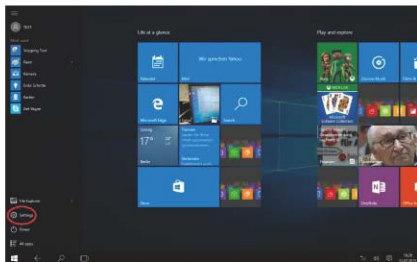
1. Dormir, reiniciar y apagar



2. Gestión de seguridad

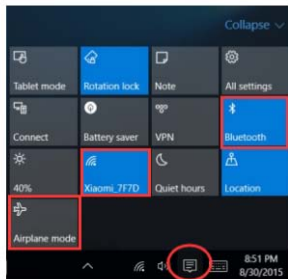
Configuración de usuario y contraseña: acceder a Configuración → Cuentas → Opciones de inicio de sesión para configurar la contraseña.





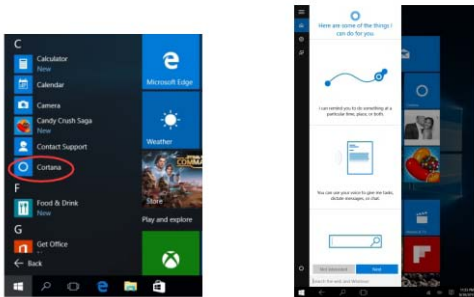
3. Wi-Fi, Bluetooth, Modo Avion

Tocar para abrir la tableta de configuración para configurar el modo de aviación / Wi-Fi / y Bluetooth



4. Cortana

Puedes usar Cortana (control por voz) para configurar recordatorios, escribir correos electrónicos, buscar y conversar con amigos y familiares en mensajeros.



IV. BIOS - Configuración y Boot Manager

Mantener presionado el botón "ESC" del teclado y encender el dispositivo (presionar el botón de encendido).

Aparecerá una pantalla con las diferentes opciones. Usar la opción "SCU" para la configuración del BIOS y "Boot Manager" para la opción de inicio del sistema operativo.

V. Solución de problemas

1. No hay sonido desde el auricular

Verificar si el volumen está configurado a "0". Probar si el auricular está roto, si es así, cambiar con otro auricular.

2. Gran ruido

Verificar si hay un auricular o altavoz. Compruebe si el archivo de sonido está roto.

3. Pantalla de deriva o pantalla sin respuesta

Apagar el dispositivo con una pulsación larga (aproximadamente 30 segundos) en el botón de encendido. (No usar de esta forma para apagar el dispositivo a menos que sea necesario).

4. La clave de Windows no puede activarse inmediatamente

Primero, asegúrese de que el Wi-Fi esté conectado y que la red Wi-Fi sea una red en funcionamiento. En segundo lugar, asegúrese de que la zona horaria y la hora del sistema sean correctas en su ubicación. (El retraso activo de la tecla de Windows puede ocurrir debido a la velocidad de la red y otro motivo, si se asegura de que los dos puntos anteriores sean correctos y la clave aún no pueda activarse.)

5. Cómo entrar a la interfaz de Desktop la primera vez que se inicia.

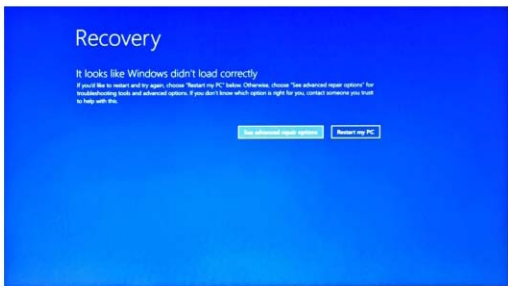
Siga las guías de inicio de Microsoft Windows 10 paso a paso para ingresar a la interfaz del escritorio.

6. Por qué mi dispositivo ha sido registrado por nombre de cuenta de "defaultuser0"

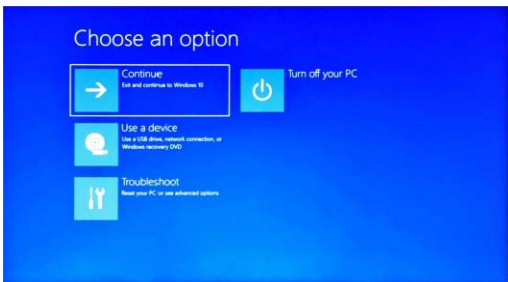
Este es un error de software común que puede ocurrir en Windows 10 cuando el usuario inicia el dispositivo. Primero, presionar el botón de encendido durante 5-8 segundos para apagar el dispositivo. Hacer esto 3 veces y luego encender el dispositivo.

7. Recientemente, la actualización automática de Windows puede causar algunos problemas, a continuación encontrará el método para poder abrir o cerrar la función de actualización automática.

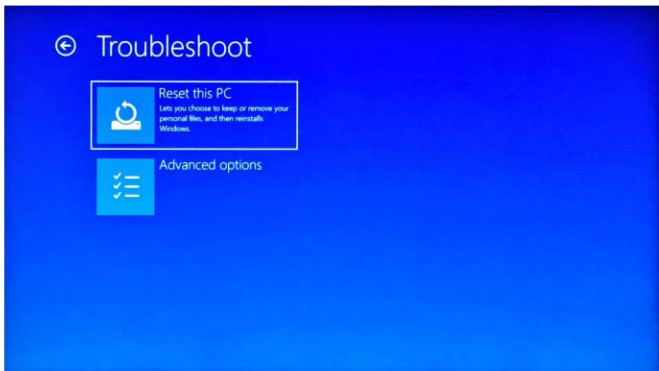
Mantener presionado (Tableta) o hacer clic con el botón derecho (computadora portátil) en el botón Inicio de Windows en la parte inferior a la izquierda del desktop. Elegir "Task Manager" → elegir "Más Información" → seleccionar: "Servicios" → elegir "Abrir servicios" → buscar "Actualización de Windows" y mantener presionada (Tableta) o hacer clic con el botón derecho del mouse (computadora portátil) → elegir "Propiedades" → encuentre el tipo de inicio y seleccionar la opción deseada. Hay 4 opciones, Automático (Inicio diferido)/Automático /Manual/Inhabilitado.



Presionar "ver opciones de reparación avanzadas", debajo se mostrará el contenido.



Presionar Solucionar problemas, el contenido aparecerá debajo.



Presionar "Restablecer esta PC" para corregir el error del software.

Aviso: el reinicio tomará de 3 a 5 horas, para finalizar el restablecimiento correctamente, conectar el adaptador para cargar el dispositivo durante el reinicio.



Introduzione

Grazie per aver scelto questo prodotto.

Il dispositivo ti offre molta convenienza per il tuo lavoro (supporta Word *, Excel *, invia e ricev e-mail *) e intrattenimento. Funzionando sul sistema operativo Microsoft Windows 10, porta una meravigliosa esperienza all'utente. Questa guida serve per consentire agli utenti di conoscere e familiarizzare con il prodotto il prima possibile. Qui abbiamo fatto una breve introduzione con figure e parole. Prima di iniziare, consultare attentamente questo manuale di istruzioni.

** Software non incluso*

Contenuti

I. Precauzioni prima dell'uso, uso previsto	55,56
II. Introduzione al desktop	57
1. Immagini relative alle applicazioni selezionate	57
III. Operazioni di base	58
1. Sospendi, riavvia e chiudi	58
2. Gestione della sicurezza.....	58,59
3. Wi-Fi, Bluetooth, Modalità aereo.....	60
4. Cortana	60
IV. BIOS- Impostazioni e Boot manager	61
V. Risoluzione dei problemi	61,62,63


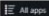
I . Precauzioni prima dell'uso

1. Questo prodotto è adatto per l'uso in aree non tropicali al di sotto dei 2.000 metri
2. Evitare che questo prodotto cada a terra, potrebbe essere fortemente danneggiato.
3. Tenere il dispositivo lontano da pioggia, umidità, luce solare diretta e fonti di calore.
4. Evitare di utilizzarlo nel forte ambiente statico e magnetico il più possibile.
5. Una volta che l'acqua o altri liquidi schizzano su questo prodotto, chiuderlo immediatamente e non utilizzarlo fino a quando non si asciugherà.
6. Non pulire questo prodotto con detergenti contenenti elementi chimici o altri liquidi per evitare di causare danni dovuti alla corrosione e all'umidità. Se la pulizia è veramente necessaria, pulire con un panno morbido e asciutto.
7. Maneggiare lo schermo delicatamente. Per cancellare le impronte digitali o la polvere sullo schermo, utilizzare un panno morbido per l'obiettivo della fotocamera invece che della garza.
8. Eseguì il backup dei tuoi file importanti in qualsiasi momento per evitare perdite.
9. Si prega di non smontare questo prodotto da soli, altrimenti perderai il diritto alla garanzia.
10. Non scollegare improvvisamente il dispositivo dall'alimentazione durante la formattazione o il caricamento e il download: potrebbe portare a errori di programma.
11. Utilizzare l'adattatore CA originale per la ricarica. Carica batterie non conformi potrebbero causare danni.
12. Proteggere il cavo di alimentazione. Quando si collega il cavo di alimentazione, non calpestarlo o posizionare alcun oggetto su di esso, potrebbe causare estrusione. Proteggi in particolare il connettore dei dispositivi collegati al cavo di alimentazione.
13. Mentre si utilizza l'auricolare, se il volume è eccessivamente alto si potrebbero causare danni all'udito.
Quindi, regola il volume del lettore a un livello moderato e bilanciare il tempo di utilizzo.
14. Le immagini in questo manuale sono solo a scopo dimostrativo e possono differire dal prodotto reale.



II.Introduzione al desktop

Immagini relative a determinate applicazioni

Stessa esperienza con l'utilizzo di PC desktop. Cliccare prima  nell'angolo a sinistra, quindi fare cliccare 



Dopo aver aperto l'elenco APP, seleziona l' APP di cui hai bisogno.



III. Operazioni di base

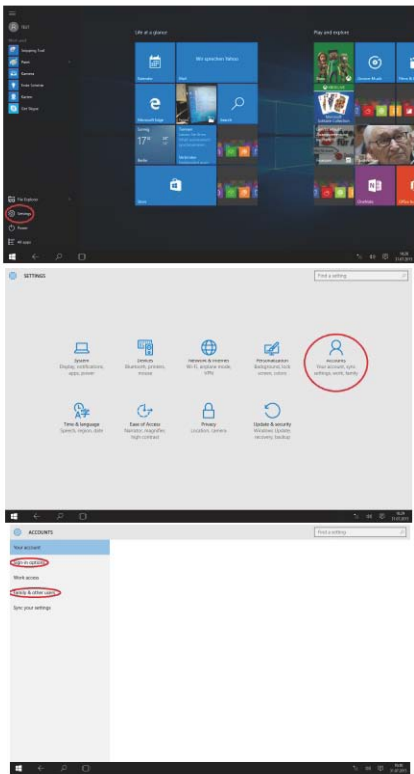
1. Sospendi, riavvia e spegni



2. Gestione della sicurezza

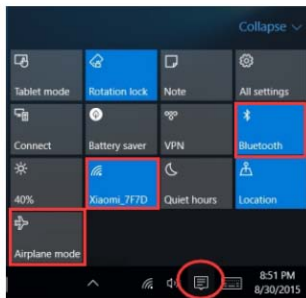
Impostazione utente e password - Ottieni in Impostazioni l' Account, opzioni di accesso per impostare la password.





3. Wi-Fi, Bluetooth, Modalità aereo

Tocca per aprire Impostazioni Tablet per configurare la Modalità aereo /Wi-Fi/ e Bluetooth



4. Cortana

Puoi usare Cortana (controllo vocale) per impostare promemoria, scrivere email, cercare e chattare con amici e familiari su Messenger.



IV. BIOS – Impostazioni & Boot manager

Premere e tenere premuto il tasto "ESC" della tastiera e accendere il dispositivo (premere il pulsante di accensione). Apparirà una schermata con le diverse opzioni. Utilizzare l'opzione "SCU" per le impostazioni del BIOS e "Boot Manager" per l'opzione di avvio del sistema operativo.

V. Risoluzione dei problemi

1. Nessun suono dagli auricolari

Controlla se il volume è impostato su "0". Verificare se l'auricolare è rotto, in tal caso, si prega di cambiare per un altro auricolare.

2. Rumore eccessivo

Controlla se c'è polvere negli auricolari o negli altoparlanti. Controlla se il file audio è rotto.

3. Schermo immobile o che non risponde

Spegner il dispositivo premendo a lungo (circa 30 secondi) del pulsante di accensione. (Non usare in questo modo per spegnere il dispositivo a meno che non sia necessario.)

4. La chiave di Windows non può essere attivata immediatamente

Innanzitutto, assicurati che il Wi-Fi sia connesso e che la rete Wi-Fi sia una rete funzionante. In secondo luogo, assicurati che il fuso orario e l'ora del sistema siano corretti nella tua posizione. (Il ritardo di attivazione dei tasti di Windows potrebbe verificarsi a volte a causa della velocità della rete o altro motivo, se si assicura che i due punti sopra siano corretti e la chiave non sia ancora attiva, si prega di contattare immediatamente il nostro team di assistenza.)

5. Come accedere all'interfaccia desktop al primo avvio.

Seguire la guida all'avvio di Microsoft Windows 10 passo dopo passo per accedere all'interfaccia desktop.

6. Perché il mio dispositivo è già stato registrato con il nome dell'account "defaultuser 0"?

Si tratta di un errore software comune che può verificarsi in Windows 10 all'avvio del dispositivo da parte dell'utente. Innanzitutto, premere il pulsante di accensione per 5-8 secondi per spegnere il dispositivo. Fai questo 3 volte, quindi accendi il dispositivo, sotto il contenuto apparirà.

7. Recentemente l'aggiornamento automatico di Windows può causare alcuni problemi, di seguito troverai il metodo per poter aprire o chiudere la funzione di aggiornamento automatico.

Premere a lungo (Tablet) oppure cliccare il tasto destro del mouse (computer portatile) sul pulsante Windows Home nella parte in basso a sinistra del desktop. Scegliere "Task Manager" → scegliere "Più informazioni" → scegliere "Servizi" → scegliere "Aprire Servizi" → trovare "Aggiornamento Windows" e premere a lungo (Tablet) o cliccare il tasto destro del mouse (laptop) su di esso → scegliere "Proprietà" → trovare il tipo di avvio e scegliere l'opzione desiderata. Ci sono 4 opzioni, Automatico (Avvio Ritardato) / Automatico / Manuale / Disabilitato.

Recovery

It looks like Windows didn't load correctly.

If you'd like to restart and try again, choose "Restart my PC" below. Otherwise, choose "See advanced repair options" for troubleshooting tools and advanced options. If you don't know which option is right for you, contact someone you trust to help with this.

See advanced repair options

Restart my PC

Premere "vedi opzioni di riparazione avanzate", sotto il contenuto apparirà.

Choose an option



Continue

Exit and continue to Windows 10



Turn off your PC



Use a device

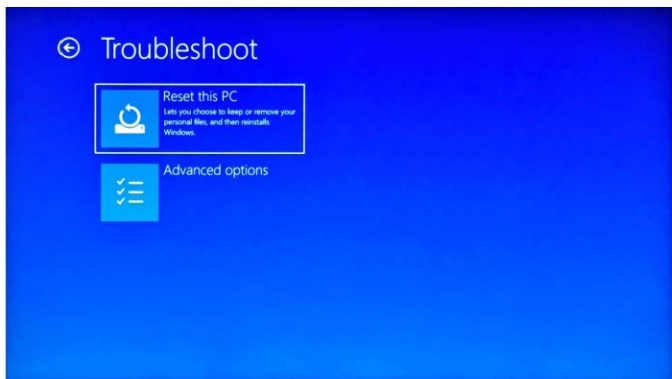
Use a USB drive, network connection, or Windows recovery DVD



Troubleshoot

Reset your PC or see advanced options

Premere Risolvi problemi, di seguito il contenuto verrà visualizzato.



Premere "Ripristina questo PC" per correggere l'errore del software.

Avviso: l'avanzamento della reimpostazione richiederà circa 3-5 ore, per completare correttamente il ripristino, si prega di collegare l'adattatore per caricare il dispositivo durante l'intero processo di reset.

도입

자사 제품을 구입해주셔서 감사합니다.

이 제품은 비즈니스(워드*, 엑셀*, 이메일 송수신 가능)와 엔터테인먼트에 있어서 적합합니다. 마이크로소프트 Windows 10 기반으로, 최상의 사용자 경험 (UX)을 제공합니다. 이 가이드는 사용자가 자사의 제품을 쉽게 이용하실 수 있도록 지원하고자 제작되었습니다. 또한 그림과 함께 간략한 설명으로 이루어져 있습니다. 사용하기 전에, 사용자 매뉴얼을 참고하시기 바랍니다.

**소프트웨어 탑재되어 있지 않음*

목차

I. 사용 전 유의 사항, 제품 용도	64, 65
II. 데스크탑 소개	66
1. 원하는 어플리케이션 선택	66
III. 기본 작동 방법	67
1. 절전, 다시 시작과 시스템 종료	67
2. 보안 관리	67, 68
3. Wi-Fi, 블루투스, 비행기 모드	69
4. Cortana	69
IV. 배터리 충전	70
V. BIOS - 설정 & 부트 매니저	70
VI. 문제 해결	70, 71, 72


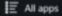
I. 사용전 유의사항

1. 이 제품은 해발고도 2,000 미터 아래의 비열대 기후 지역에서 사용하기 적합합니다.
2. 바닥에 떨어뜨릴 시 심각한 손상을 입을 수 있으므로 유의하시기 바랍니다.
3. 비, 습기, 적사광선과 열로부터 제품을 멀리하시기 바랍니다.
4. 최대한 강한 자기장과 강한 환경 전자기 환경에서 이용하지하시기 바랍니다.
5. 제품 내에 물 또는 기타 액체가 들어간 경우, 즉시 전원을 끈 후 마르기 전까지 이용하지 마십시오.
6. 부식 또는 얼룩이 생길 수 있으므로 세제성분을 함유한 화학 약품이 나기 타액 체류이동하여 제품을 닦지 마십시오. 청소가 필요시, 마른 부드러운 종이티슈를 이용하시기 바랍니다.
7. 스크린을 조심히 다루십시오. 스크린상의 지문이나 먼지를 제거하려면, 거드레신에 카메라 렌즈가 손상되지 않도록 부드러운 천으로 닦으시기 바랍니다.
8. 파일 손상에 대비하여 상시 중요한 파일은 백업하십시오.
9. 제품을 직접 분해하지 마십시오; 만약 분해를 할 경우, 제품보증서 서비스를 받을 수 없습니다.
10. 포맷, 업로드 또는 다운로드 중 예, 갑자기 전원을 종료하지 마십시오. 프로그램 오류를 야기할 수 있습니다.
11. 충전시 정품 AC 어댑터를 이용하십시오. 품질인증이 되지 않은 충전기는 손상을 야기할 수 있습니다.
12. 전원전기선을 조심히 다루십시오. 전원전기선 연결 후, 그위를 밟거나 어떠한 물체를 올려 두지 마십시오. 특히 제품과의 연결 부위를 주의하시기 바랍니다.
13. 이어폰 사용시, 과도하게 볼륨을 키울 경우 청력에 손상을 입힐 수 있습니다. 그러므로 볼륨을 항상 중간수준으로 유지하시고 만일 필요시 조절하시기 바랍니다.
14. 매뉴얼상의 사진은 설명을 목적으로 첨부되어 있으며 실제 제품과 상이할 수 있습니다.



II. 데스크탑 소개

원하는 어플리케이션 선택

귀하의 가정용 PC와 동일한 사용자 환경을 갖추고 있습니다. 먼저 좌측 하단에 위치한  아이콘을 클릭 후, 아이콘을 누르십시오. 



전체 어플리케이션 목록을 불러온 후, 원하는 APP을 실행하십시오.



III. 데스크탑 소개

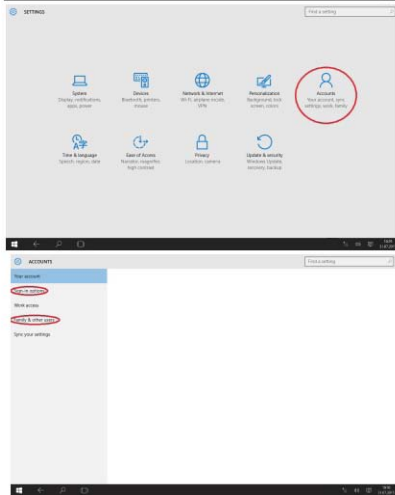
1. 절전, 다시시작과시스템종료



2. 보안관리

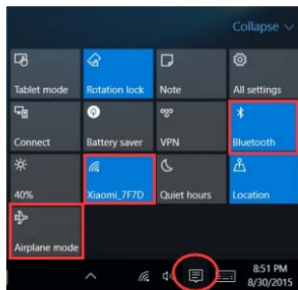
이름과 비밀번호 설정-설정 클릭 계정 로그인 옵션 클릭하여 비밀번호를 설정하십시오.





3. Wi-Fi, 블루투스, 비행기모드

테블릿설정을 눌러비행기모드 / Wi-Fi / &블루투스를설정하십시오.



4. Cortana

리마인더설정,이메일작성, 검색및메신저를이용하여채팅시에 Cortana (음성인식)를 이용할수있습니다.



IV. BIOS -설정& Boot Manager

키보드의 "ESC"버튼을 누른채 제품의 전원 버튼을 켜시기 바랍니다.(전원 버튼을 누르십시오).스크린 상에 기타 옵션이 나타날 것입니다. BIOS를 실행하려면 "ESC"를 선택을 누르시고, 운영체제 부팅 옵션을 선택하려면 "Boot Manager"를 선택하십시오.

V. 문제 해결

1. 이어폰에서 소리가 들리지 않을 경우

볼륨이 "0"으로 설정되어 있는지 확인하십시오. 이어폰이 고장났는지 확인하시려면, 다른 이어폰을 이용하여 보십시오.

2. 소음이 발생할 경우

먼저 이어폰이나 스피커에 있는지 확인하십시오. 사운드 파일이 손상되지 않았는지 확인하십시오.

3. 화면 꺼짐 또는 응답하지 않을 경우

잠시간(약 30초) 전원 버튼을 눌러 제 품을 끄시기 바랍니다.

(필요하지 않을 경우, 이 방법으로 전원 켜지 마십시오.)

4. 윈도우 키가 잘 작동하지 않습니다.

먼저, WIFI가 연결되어 있는지, 그리고 작동 중인 지 확인하십시오.

둘째, 지역에 맞는 시간대와 시스템 시간이 설정되어 있는지 확인하십시오.

(상단의 방법을 사용했음에도 안될 경우, 윈도우 키는 네트워크 속도나 기타 타이유로 느릴 수 있습니다. 언제든지 자사 서비스 팀에 연락하십시오. 빠른 시일내에 도움을 드리겠습니다.)

5. 제 품 찾기가 용시 데스크톱 인터페이스 접속 방법

마이크로소프트 Windows 10 초기 시작 가이드에 따라 데스크톱 인터페이스에 접속할 수 있습니다.

6. 왜 나의 기기에서 제 품 이름으로 "defaultuser 0"가 등록되어 있습니까?

이 문제는 초기에 Windows 10을 사용 시 가끔 발생하는 소프트웨어 오류입니다. 먼저, 5-8 초간 전원 버튼을 눌러 제 품을 종료하십시오. 이 작업을 3번 진행 후, 전원을 다시 켜게 되면, 아래의 화면이 뜨게 됩니다.

7. 최근에 윈도우 자동 업데이트 중 문제가 발생한 경우, 아래 방법을 통해 자동 업데이트를 켜거나 끌 수 있습니다.

데스크톱 왼쪽 아래에 위치한 윈도우 버튼을 (태블릿인 경우) 길게 누르거나 (노트북인 경우) 마우스 오른쪽으로 클릭하십시오. "작업 관리자"를 선택합니다. → "자세히"를 누릅니다. → "서비스"를 선택합니다. → "서비스 열기"를 누릅니다. → "Windows Update"를 찾은 후 (태블릿인 경우) 길게 누르거나 (노트북인 경우) 마우스 오른쪽으로 클릭하십시오. → "일단"을 누르십시오. → 시작 유형에서 원하는 옵션을 선택하십시오. 옵션에는 자동(지연된 시작)/자동/수동/사용 안함, 4가지 옵션이 있습니다.

Recovery

It looks like Windows didn't load correctly.

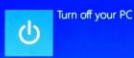
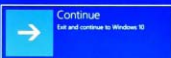
If you'd like to restart and try again, choose "Restart my PC" below. Otherwise, choose "See advanced repair options" for troubleshooting tools and advanced options. If you don't know which option is right for you, contact someone you trust to help with this.

See advanced repair options

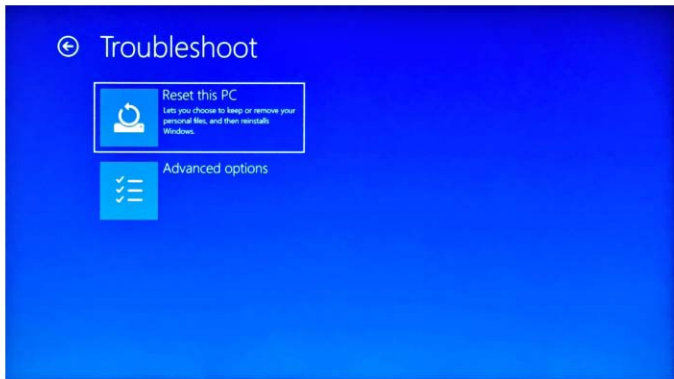
Restart my PC

“고급 옵션”을 누르게 되면, 아래의 화면이 뜨게 됩니다.

Choose an option



문제 해결을 누르면, 아래의 화면이 뜨게 됩니다.



“이 Pc초기화”를 눌러 소프트웨어 오류를 고칠 수 있습니다.

참고: 초기화 과정은 3-5 시간이 걸리므로, 성공적으로 초기화를 진행하려면 기기를 전원 어댑터에 연결해 놓으십시오.

E-Mail:
Support@Jumper.com.cn

Web:
<http://en.jumper.com.cn/>

Manufacturer:
Shenzhen Jumper Technology Co.,Ltd

Add:
No.13-2 Pingxi South Rd., Pingxi Community, Pingxi Street,
Longgang District, Shenzhen, Guangdong, China



MADE IN CHINA

FCC Statement

This device complies with part 15 of the FCC rules. Operation is subject to the following two conditions: (1) this device may not cause harmful interference, and (2) this device must accept any interference received, including interference that may cause undesired operation.

Caution:

Changes or modifications not expressly approved by the party responsible for compliance could void the user's authority to operate the equipment.

NOTE: This equipment has been tested and found to comply with the limits for a Class B digital device, pursuant to part 15 of the FCC Rules. These limits are designed to provide reasonable protection against harmful interference in a residential installation.

This equipment generates uses and can radiate radio frequency energy and, if not installed and used in accordance with the instructions, may cause harmful interference to radio communications. However, there is no guarantee that interference will not occur in a particular installation. If this equipment does cause harmful interference to radio or television reception, which can be determined by turning the equipment off and on, the user is encouraged to try to correct the interference by one or more of the following measures:

- Reorient or relocate the receiving antenna.
- Increase the separation between the equipment and receiver.
- Connect the equipment into an outlet on a circuit different from that to which the receiver is connected.

-

Consult the dealer or an experienced radio/TV technician for help important announcement

Important Note:

Radiation Exposure Statement

This equipment complies with FCC radiation exposure limits set forth for an uncontrolled environment.