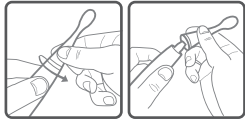


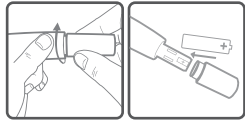
## Replacing Brush Head



Turn the used head to the right and pull out it.  
Put the new head to the top of the head and turn left to lock in.

칫솔모를 오른쪽으로 돌린 후 당겨 뺍니다.  
새로운 칫솔모를 끼우고 왼쪽으로 돌려  
칫솔모를 본체에 고정시킵니다.

## Replacing Battery



When the vibration power decreases, separate the bottom battery cap by twisting the cap to the right. Insert the new battery on the right pole as shown below. Then, turn the battery cap to the right to lock in.

제품의 진동 세기가 약해지면 배터리 캡을 왼쪽으로 돌려 분리합니다. 배터리에 표기된 +, - 방향을 그림과 같이 끼운 후 캡을 돌려 잠가줍니다.

## How to solve problems

• **Before inquiry** Before asking for help or AS, follow the instruction for solving the below lists of problem. If the problem is not fixed with them, please call to the service center(+82-70-7620-0405) • **Product is not working** It may discharge completely. Replace to the new battery. Checking the battery is inserted in right way. (check the positive(+) and negative (-) terminals.) • **Vibration works less than usual** It may discharge almost. Replace to the new battery. Vibration power is controlled in 4 levels on the App. • **Fail to find the Brush Monster on Bluetooth lists** There is no process for connecting to the App. Just turn on the Bluetooth and run the App. After following the instruction, push the button on the body. It will be connected automatically. • **Bluetooth connection is not available or disconnected** Turn on the Bluetooth on the smartphone. Check the version of application. If it is not updated version, update it. Using both of the smartphone and product in 10 meters. Distance is affected by the usage environment. Reboot the smartphone and open the application again. • **Product is over automatically** It is intended to powered off automatically for guide of correct brushing.(160 Secs with App. 120 Secs without App.)If the product is off earlier, ask to the service center.

• **서비스를 요청하기 전에 확인할 사항** 서비스를 요청하기 전 먼저 사용 설명서를 읽고 다음과 같은 증상이 대해서는 문제를 해결해 보세요. 아래 문제가 해결되지 않으면 서비스센터(1644-8313)로 문의바랍니다.  
• **스마트 칫솔이 동작하지 않습니다.** 건전지가 완전히 방전되었을 수 있습니다. 새 건전지로 교체 하세요. 건전지가 극성에 맞게 되어 있는지 확인 하세요. (+, - 확인) • **스마트 칫솔의 진동 세기가 평소보다 약합니다.** 건전지가 거의 방전되었을 수 있습니다. 새 건전지로 교체 하세요. 진동 강도는 앱 설정에서 4단계로 조절이 가능합니다. • **블루투스 기가 검색 시 브러쉬몬스터 스마트 칫솔이 검색되지 않습니다.** 별도의 블루투스 연결 과정이 필요 없이 모바일 디바이스의 블루투스 기능이 활성화 된 상태에서 앱을 실행 후 안내에 따라 버튼을 한번 누르면 자동으로 연결됩니다. • **제품과 모바일 디바이스가 연결되지 않거나 연결이 끊어집니다.** 모바일 디바이스의 블루투스 기능을 활성화 상태로 변경 하세요. 모바일 디바이스에 최신 버전의 브러쉬몬스터 애플리케이션이 설치되어 있는지 확인바랍니다. 최신 버전이 아닌 경우 최신 버전으로 업데이트 바랍니다. 제품과 모바일 디바이스 간 사용 거리(10 m) 이내에서 사용하세요. 사용 거리는 사용 환경에 따라 달라질 수 있습니다. 모바일 디바이스의 전원을 껐다가 다시 켜고 모바일 디바이스에서 브러쉬몬스터 애플리케이션을 다시 실행해 보세요. • **제품이 자동으로 꺼집니다.** 올바른 양치 시간 가이드를 위하여 모바일 디바이스와 연동 시 약 160초 스마트 전동칫솔 단독 사용 시 120초 후 자동으로 제품의 전원이 꺼집니다. 이보다 짧은 시간에 제품의 전원이 꺼지면 서비스센터에 문의하세요.

• **Inquiry about product** Before inquiry, let us know about Model name, Symptom, Contact Kitten Planet service center : +82 - 70 - 7620 - 0405

• **제품 A/S 관련 문의** A/S 문의 시에는 제품 모델명, 고장 상태, 연락처를 알려 주세요.  
키튼플래닛 서비스 센터 : 1644 - 8313 고객 상담 센터 : 070 - 7620 - 0405

## WARRANTY

### One Year Limited Warranty

Name of product	BRUSH MONSTER Smart Toothbrush
Model	BMT100
Date of Purchasing	
Place of Purchasing	
Your Name	

1-year warranty applies to this product from the date of purchase. According to the condition of the product, defects caused by the device itself or during production will be replaced free of charge for 1-year. For further inquiries, please contact Kitten Planet E-mail: contact@kittenplanet.net, Tel: +82-70-7620-0405

본 제품은 최초 구입일로부터 1년 동안 보증서비스를 제공합니다. 품질 보증기간 동안 제품 자체나 생산 과정에서 비롯된 불량품은 상태에 따라 보수 또는 교환해드립니다. 정상적인 마모 및 출진, 사고 또는 남용으로 인한 파손은 보증을 받을 수 없습니다. 교환 및 보수로 서비스를 신청하시려면 키튼플래닛(주) 이메일:contact@kittenplanet.net, 키튼플래닛 서비스 센터 1644-8313 로 문의바랍니다.

Country of origin Made in Korea

Copyright

Copyright©2018 Kitten Planet Co., Ltd. This manual is protected under copyright laws. No part of this manual may be reproduced, distributed, translated, or transmitted in any information storage and retrieval system, without the prior written permission of Kitten Planet Co., Ltd.

## Caution

• This product is for children ages 3+. Avoiding use for children ages 3-. • Do not bite or chew on the product. It may damage to brush head • Do not wash the toothbrush with hot water. It may cause the brush head to deform. • Excessive use of UV tooth-brush sanitizers may deform the brush head. • It is recommended for replacing the brush head monthly for the dental hygiene and effectiveness of brushing. But if it is transformed or worn out, replace it right away. • Do not use unauthorized batteries. Their usage may reduce the lifespan or cause damage to the product. Only use authentic batteries that have been authorized. • If you treat for gums or teeth, consult a dentist before using the product. • If you experience excessive bleeding that persists for more than a week, consult a dentist. • With domestic safety standards, the products certified with the electromagnetic interference test. If your body is implanted with pacemakers and other electronic medical devices, consult a doctor or the device manufacturer before usage. • Children or adults with the physical or mental illness have to use under the guardian or a person who is responsible for their safety.

**FCC Warning Statement** FCC Part 15.19 This device complies with part 15 of the FCC Rules. Operation is subject to the following two conditions: (1) this device may not cause harmful interference, and (2) this device must accept any interference received, including interference that may cause undesired operation. FCC Part 15.21 Any changes or modifications (including the antennas) to this device that are not expressly approved by the manufacturer may void the user's authority to operate the equipment. **FCC Radiation Exposure Statement** This equipment complies with FCC Radiation exposure limits set forth for an uncontrolled environment. This device and its antenna must not be co-located or operating in conjunction with any other antenna or transmitter. This equipment should be installed and operated with a minimum distance of 10cm between the radiator and your body.

• 본 제품은 만 3세 이상의 어린이가 사용할 수 있도록 제작되었습니다. 3세 미만의 영아는 주의가 필요합니다. • 칫솔모를 물거나 씹지 마세요. 칫솔모 손상의 원인이 됩니다. • 칫솔은 뜨거운 물에 씻거나 행구지 마세요. 칫솔모의 변형이 있을 수 있습니다. • 과도한 UV 살균 기사용 시 칫솔모가 변형될 수 있습니다. • 칫솔모는 양치 효과와 위생성을 고려해 한 달에 한 번 혹은 변형, 손상 시 미모된 경우 즉시 교체바랍니다. • 인증된 AA 배터리만 사용하십시오. 미 인증 배터리 사용은 제품의 수명을 단축시킵니다. • 구강 질환으로 치료를 받고 있는 경우, 제품을 사용하기 전 치과 전문의와 상담 바랍니다. • 본 제품 사용 후 과도한 출혈 발생 시 또는 출혈이 사용 일주일 후에도 계속 된다면 치과 전문의와 상담하시기 바랍니다. • 본 제품은 국내 안전 기준에 따라 전자파 적합 검정을 받은 제품입니다. 삼각 박통 보조기 등 보조 기구를 이식 받은 경우에는 주의나 보조 기구 제조업체에 문의하여 충분히 이해한 후 제품을 사용하십시오. • 신체의 장신과 장애를 겪고 있는 어린이 또는 성인의 사용 시 보조기의 지도 하에 사용하십시오.

# BRUSH MONSTER

AR Brushing Education Kit

## User Guide

### 사용자 설명서

## BMT100

Thank you for purchasing BRUSH MONSTER

We hope your child will enjoy using BRUSH MONSTER toothbrush and application.  
Before guiding your child, please read the instructions thoroughly.  
Until your child becomes familiar with the product, parental supervision is recommended.

www.brushmon.com