

BOOKSHELF SPEAKERS

HAUT-PARLEURS D'ÉTAGÈRE

SAFETY INSTRUCTIONS

INSTRUCTIONS DE SÉCURITÉ

CONNECTING YOUR SYSTEM

CONNEXION DE VOTRE SYSTÈME

WARRANTY INFORMATION

INFORMATIONS DE GARANTIE

INDEX

EnglishPg 2

Français Page 16

DETROIT, U.S.A

Specifications

Speaker Type — Powered bookshelf speaker system
Speaker Dimensions (Active & Passive): 8"x9"x12"
Active Speaker Weight — 17.55 lbs (7.9 kgs)
Passive Speaker Weight — 16.35 lbs (7.41 kgs)
Enclosure — Hand finished, uniform density, Oak composite cabinet
Power Output — 300W peak power total (100W RMS per channel)
Inputs — 3.5mm Stereo Jack, RCA L/R, S/PDIF, USB Type-C, **Bluetooth®**
Outputs — S/PDIF
Input Voltages — 100/240V, 50/60Hz (requires fuse change)
Tweeter Type — Soft Dome Tweeter
Tweeter Size — 1.5"
Woofer Composition — Custom high-excursion surround, 33oz ferrite magnet, metal cast basket
Woofer Size — 6.5"
Impedance — 4Ω
Frequency Response Acoustically — 60Hz - 22kHz +-3dB, 40Hz - 22kHz -10dB
Analog Input Impedance — 10kΩ
Input Sensitivity — 2Vrms input
Amplifier Type: High Efficiency Class D
Noise Floor <300μVrms (A weighted) or -70dBA
SNR: >96dBA
THD+N: <0.05%
Crosstalk: > -75dB at 1kHz

Important Safety Information

1. Read and keep these instructions.
2. Do not use this device near water.
3. Clean only with a dry cloth.
4. Do not block any ventilation openings.
5. Install in accordance with Shinola's instructions.
6. Do not install near any heat sources such as radiators, heat registers, stoves or other apparatus that produce heat.
7. Do not defeat the safety purpose of the grounding-type plug. A polarized plug has two blades with one wider than the other. A grounding-type plug has two blades and a third grounding prong. The wide blade or third prong is provided for your safety. If the provided plug does not fit into your outlet, consult an electrician for replacement of the electrical outlet.
8. Protect the power cord from being walked on or pinched, particularly at the plug's convenience receptacle and where the power cord connects to the speaker.
9. Unplug this speaker during lightning storms or when it's sitting unused for long periods of time.
10. Refer all servicing to Shinola. Servicing is required when the speaker has been damaged in any way, including damage to the power-supply cord or plug, if liquid has been spilled or objects have fallen into the speaker, if the speaker has been exposed to rain or moisture, does not operate normally, or has been dropped.

CAUTION: To reduce the risk of electrical shock, do not remove the cover (or back) of the speaker. No user-serviceable parts inside. Refer servicing to qualified personnel.

WARNING: To reduce the risk of fire or electric shock, do not expose this product to rain or moisture.

EXPLANATION OF GRAPHIC SYMBOLS



The exclamation point within an equilateral triangle is intended to alert the users to the presence of important operating and maintenance (servicing) instructions in the literature accompanying the product.



The arrowhead lightning flash symbol within an equilateral triangle is to alert the user to the presence of insulated dangerous voltage enclosed in the product that may be of sufficient magnitude to constitute a risk of electric shock to humans.



The symbol with the crossed-out wheeled bin indicates that the product must not be disposed of with normal household waste. Instead, it is your responsibility to dispose of your waste equipment by arranging to return it to a designated collection point for the recycling of electrical and electronic equipment. By separating and recycling your waste equipment at the time of disposal, you will help conserve natural resources and ensure that the equipment is recycled in a manner that protects human health and the environment.

This equipment has been tested and found to comply with the limits for a class B digital device, pursuant to part 15 of the FCC Rules. These limits are designed to provide reasonable protection against harmful interference in a residential installation. This equipment generates, uses and can radiate radio frequency energy and, if not installed and used in accordance with the instructions, may cause harmful interference to radio communications. However, there is no guarantee that interference will not occur in a particular installation. If this equipment does cause harmful interference to radio or television reception, which can be determined by turning the equipment off and on, the user is encouraged to try to correct the interference by one or more of the following measures:

- Reorient or relocate the receiving antenna.
- Increase the separation between the equipment and receiver.
- Connect the equipment to an outlet on a circuit different from the receiver.
- Consult the dealer or an experienced radio/TV technician for help.
- CAN ICES- 3 (B)/ NMB- 3 (B)

This device complies with part 15 of the FCC Rules. Operation is subject to the following two conditions: (1) This device may not cause harmful interference, and (2) this device must accept any interference received, including interference

that may cause undesired operation. Any Changes or modifications not expressly approved by the party responsible for compliance could void the user's authority to operate the equipment. This equipment complies with FCC radiation exposure limits set forth for an uncontrolled uncontrolled environment. This equipment should be installed and operated with minimum distance 20cm between the radiator and your body.

This device complies with Industry Canada license-exempt RSS standard(s).

Operation is subject to the following two conditions:

- (1) This device may not cause interference, and
- (2) This device must accept any interference, including interference that may cause undesired operation of the device.

Le présent appareil est conforme aux CNR d'Industrie Canada applicables aux appareils radio exempts de licence.

L'exploitation est autorisée aux deux conditions suivantes:

- (1) l'appareil ne doit pas produire de brouillage, et
- (2) l'utilisateur de l'appareil doit accepter tout brouillage radioélectrique subi, même si le brouillage est susceptible d'en compromettre le fonctionnement.

Unpacking the Box

Your Shinola Bookshelf Speakers were carefully tested and inspected prior to packaging and shipment. After your speakers have been unpacked, please inspect them for any damage. In the unlikely event your speakers have any damage, please contact the shipping company immediately.

Shinola recommends you save the original packaging materials and carton should you need to ship the speakers out in the future.

BOX CONTENTS

(2) Speakers (Passive/Active)

Overbraid AC Cable

Banana Cables

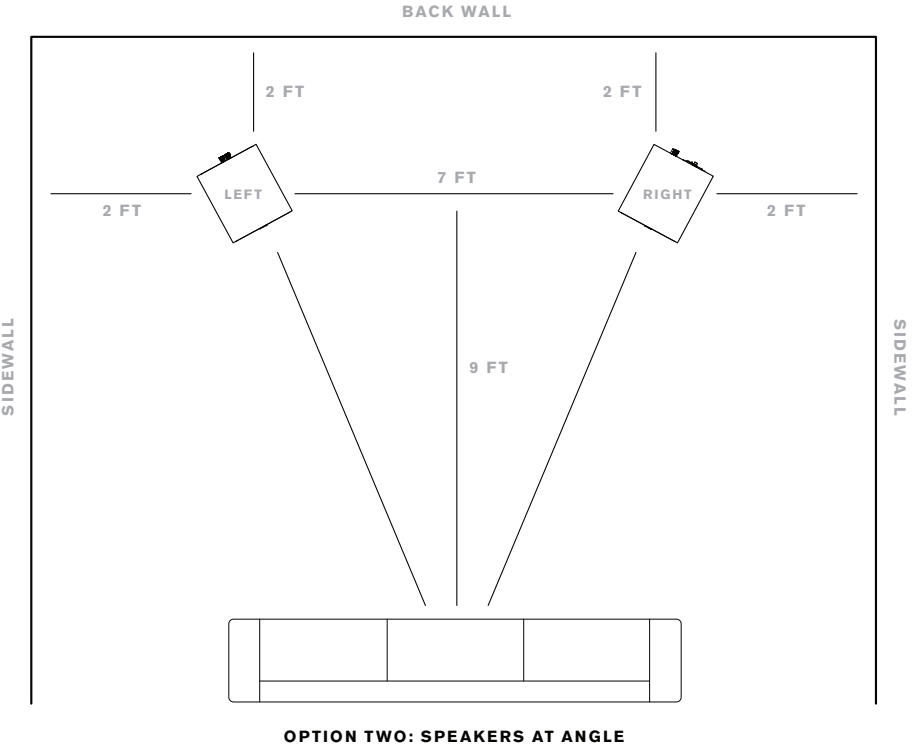
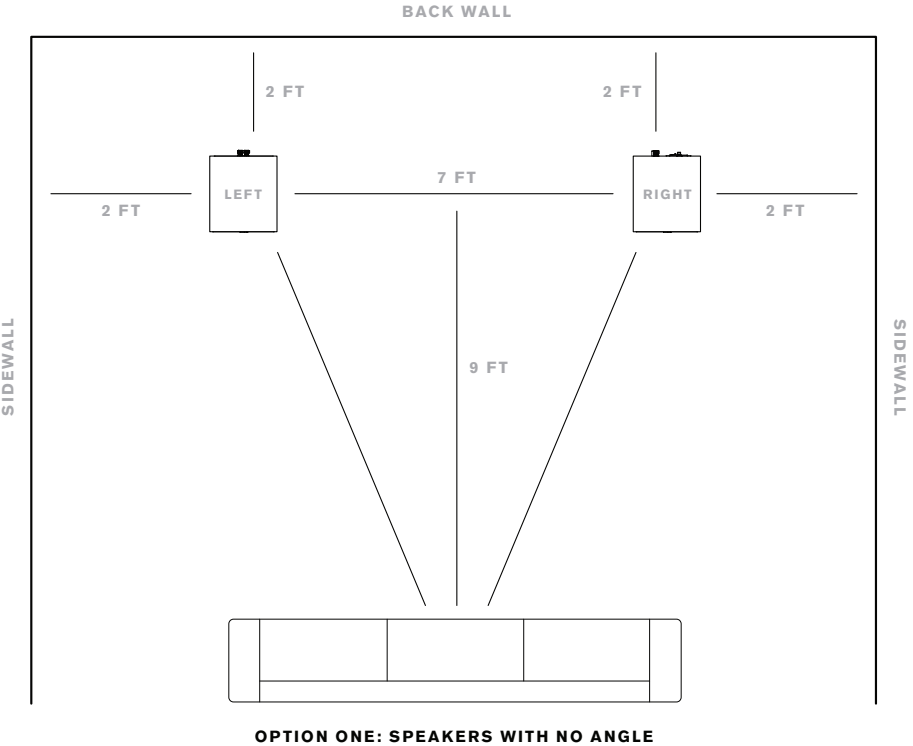
USB-C Cable

User Manual and Warranty

Connecting Speakers and Power

- 1. **Suggested Speaker Positioning** – As a general rule of thumb, Shinola recommends that you place the speakers 7 feet apart and equidistant from any sidewalls with a minimum distance of 2 feet on each side. The top half of the speaker should be approximately at eye level from the listening

position. For optimal bass response, ensure that the speakers are positioned 2 feet from the back wall. Adding a slight inward angle (15°) to the speakers is theorized to improve imaging and sonic directivity, but it is not necessary.

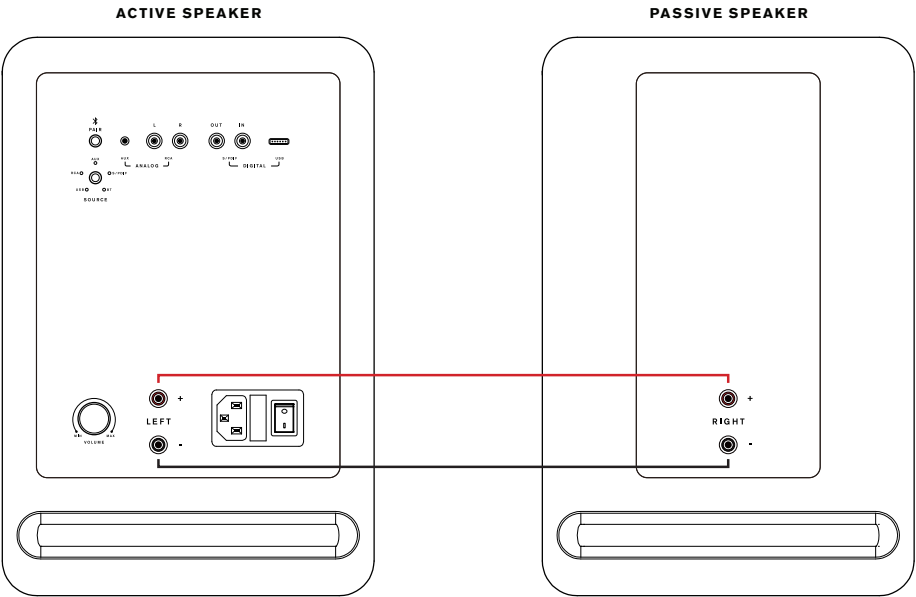


- 2. Connecting the Speaker Cables** – Ensure the Power Switch on the rear panel of the Left Speaker is in the “Off” position. Connect the RED (+) and BLACK (-) terminals from the Left Speaker to the corresponding terminals on the Right Speaker using the included Banana Cables. Check that the polarity is correct: red to red and black to black.

Insert the supplied AC Cable into the AC Input on the rear panel of the Left Speaker and plug the other end into a wall outlet.

The Shinola Bookshelf Speakers can handle AC input voltages from ~100 -240VAC.

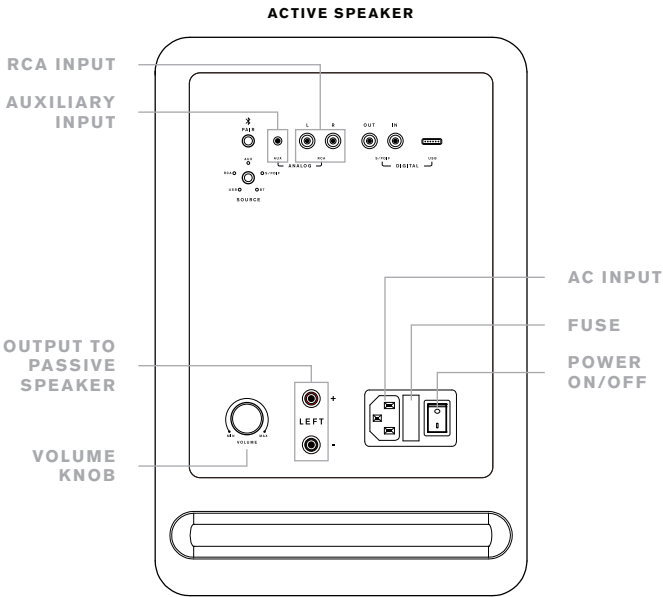
NOTE: The Shinola Bookshelf Speakers contain a power amplifier and do not require a receiver. Connecting any amplified power sources to the device inputs may cause damage not covered by the warranty.



- 3. Connecting an Audio Source** – To listen to a music source, use the appropriate cable to connect the source to the speakers through the inputs on the rear panel of the Left Speaker. The speaker has two analog inputs (3.5 Auxiliary and RCA), two digital inputs (S/PDIF and USB Type-C) and Bluetooth. For Bluetooth connectivity, follow the instructions below.

Press the Power Switch to the “On” position on the rear panel of the Left Speaker. Listen for the audible tone to ensure the speakers are powered on.

Using the SOURCE button located on the rear panel of the Left Speaker, select the desired audio source. The LED light will indicate the source that is selected.



4. Connecting a Bluetooth Audio Source – To listen to a music source via Bluetooth, press the BT Pair button on the rear panel of the Left Speaker. Go to the “Bluetooth Devices” list on the music source and select “Shinola Bookshelf Speakers.” Listen for the audible tone to ensure the music source has paired with the speakers.

5. Standby Mode – The speakers are equipped with Standby Mode and will go to sleep if no audio is played for 30 minutes. To wake the speakers, press the SOURCE button on the rear panel of the Left Speaker.

NOTE: The Bluetooth word mark and logos are registered trademarks owned by the Bluetooth SIG, Inc. and any use of such marks by Shinola/Detroit, LLC is under license. Other trademarks and trade names are those of their respective owners.

Troubleshooting

SYMPTOM	SOLUTION
No audio	Ensure device main power is on and volume knob is in the on position.
Still no audio...	Ensure the input source is on and/or volume of the source is turned up.
Still no audio...	Contact Shinola Audio Support.
Sound is muddy or vocals are not clear	Turn the volume knob a ¼ turn counter clockwise. Still bad? Double check the source, it's possible the source is a low quality digital file or old vinyl. If that is not the problem, please contact Shinola Audio Support.

Maintenance and Care

CARE: Shinola does not recommend using any solvents or liquids to clean the Bookshelf Speakers. Instead, please wipe down the speakers with a clean dry cloth.

Limited Warranty

Every set of Shinola Speakers is warranted for three (3) years against manufacturing defects under the terms and conditions of our Limited Warranty as described herein. Agreement with the terms of this limited warranty is a condition of your purchase. Any defective component (subject to the exclusions set forth below) will be repaired or replaced by Shinola. If we cannot repair your speakers and the exact model is not available for replacement, a model of equal value will be provided. A copy of the receipt or your completed online product registration is required as proof of purchase.

THIS LIMITED WARRANTY DOES NOT COVER ANY DAMAGE OR OPERATIONAL FAILURE CAUSED BY:

Anything not within Shinola's control. Specifically, this warranty shall not cover damage caused by improper handling, use or care on the part of the owner or any third party (other than any authorized Shinola sales or service personnel), including, but not limited to connecting a pre-amplified power source to the speaker input. An accident of any kind, negligence, or any intentional act by the owner or any third party.

ADDITIONAL EXCLUSIONS; VOIDABILITY

This Limited Warranty shall not apply and shall be void with respect to (I) speakers with serial numbers (located on the back plate) that have been defaced or altered or (II) any repair, alteration, or modification made by persons other than Shinola personnel or a Shinola authorized dealer or service provider.

The Limited Warranty described herein is the sole and exclusive warranty for this product and is granted in lieu of any other warranty expressed, implied or statutory, including any warranty of merchantability or fitness for a particular purpose, each of which are expressly disclaimed by Shinola.

Except where prohibited by law, Shinola shall not be liable for incidental, consequential, indirect, special or punitive damages or liabilities of any kind arising out of or in connection with the sale or use of this product, whether based in contract, tort (including negligence), strict product liability or any other theory, even if Shinola has been advised of the possibility of such damages. Shinola's entire liability shall be limited to replacement or repair of the speakers at Shinola's sole option.

REQUESTING WARRANTY AND OTHER REPAIRS

Should you require warranty service, please call Shinola's customer service number below for assistance.

Retain the speakers' original packaging to ensure your parcel is adequately protected during shipment. Shinola is not responsible for products lost or damaged during shipment to Shinola. You should adequately insure your shipment.

For service work that is not covered under this warranty, the service center may perform the services you request for a charge dependent on the type of work requested. In addition to any repair charges, a shipping and handling fee may be charged for any repair or warranty service. You will be notified of and will be required to approve all such charges prior to Shinola commencing the requested repair(s) and/or sending your speakers to Shinola, as applicable.

Warranty & Repairs: 1-844-SHINOLA

SHINOLA STANDS BY OUR PRODUCTS AND TAKES YOUR PATRONAGE AS A PRIVILEGE

In order to receive the maximum level of service, we ask you to please register your speakers. While there is no penalty for not registering, proof of purchase is required for warranty service. Register your speakers at **www.shinola.com/audio-registration**.

We're Here to Help

If you have any concerns or questions, don't hesitate to contact us. There are three ways to get in touch. Fill out the contact form on our website at shinola.com, give us a call or send us an email.

1-844-SHINOLA (744-6652)
Monday-Friday 8 a.m. to 6 p.m. ET
customerservice@shinola.com
audiosupport@shinola.com

Caractéristiques

Type de haut-parleur — Système de haut-parleurs amplifiés
Dimensions du haut-parleur (haut-parleurs actifs et passifs) : 20 cm x 22 cm x 30 cm
Poids du haut-parleur actif — 7,9 kg
Poids du haut-parleur passif — 7,41 kg
Boîtier — finition à la main, densité uniforme, coffret en composite de chêne
Puissance de sortie — Puissance totale de 300 W (100 W RMS par canal)
Entrées — Prise jack stéréo de 3,5 mm, RCA G / D, S / PDIF, USB Type-C, **Bluetooth®**
Sorties — Fiche jack S / PDIF
Tensions d'entrée — 100 / 240V, 50 / 60Hz (nécessite un changement de fusible)
Type de tweeter — Tweeter à dôme souple
Taille du Tweeter — 3 cm
Composition du Woofer — Enveloppe personnalisée à haute excursion, aimant en ferrite de 33 oz, coffret en fonte
Taille du Woofer — 16 cm
Impédance — 4Ω
Réponse en fréquence Acoustique — 60Hz - 22kHz + -3dB, 40Hz - 22kHz -10dB
Impédance d'entrée analogique — 10kΩ
Sensibilité d'entrée — Entrée 2Vrms
Type d'amplificateur: À Haute efficacité de Classe D
Bruit de fond <300μVrms (pondéré A) ou -70 dBA
SNR:> 96dBA
THD + N: <0,05%
Diaphonie:> -75 dB à 1 kHz

Informations importantes sur la sécurité

1. Lisez et conservez ces instructions.
2. N'utilisez pas cet appareil près de l'eau.
3. Nettoyez uniquement avec un chiffon sec.
4. Ne bloquez aucune ouverture de ventilation.
5. Installez conformément aux instructions de Shinola.
6. Ne pas installer à proximité des sources de chaleur telles que les radiateurs, les bouches de chaleur, les réchauds ou d'autres appareils produisant de la chaleur.
7. Ne retirez en aucun cas le dispositif de sécurité de la fiche de terre. Une fiche polarisée possède deux lames dont l'une est plus large que l'autre. Une prise de terre comporte deux lames et une troisième broche de mise à la terre. La lame large ou la troisième broche est prévue pour votre sécurité. Si la fiche fournie ne rentre pas dans votre prise, consultez un électricien pour remplacer cette prise électrique.
8. Protégez le cordon d'alimentation pour éviter qu'il ne soit piétiné ou pincé, en particulier au niveau de la prise de courant électrique et là où le cordon d'alimentation est connecté au haut-parleur.
9. Débranchez ce haut-parleur pendant des orages ou lorsqu'il est inutilisé pendant de longues périodes.
10. Effectuez tout entretien chez Shinola. L'entretien est requis lorsque le haut-parleur a été endommagé de n'importe quelle façon, y compris les dommages au cordon d'alimentation ou à la fiche, si du liquide a été renversé ou si des objets sont tombés dans le haut-parleur, si le haut-parleur a été exposé à la pluie ou à l'humidité, s'il cesse de fonctionner normalement ou s'il a fait l'objet d'une chute.

ATTENTION: pour éviter tout risque d'électrocution, ne retirez pas le couvercle (ou l'arrière) du haut-parleur.
Aucune pièce interne réparable par l'utilisateur. L'entretien doit être confié à un personnel qualifié.

AVERTISSEMENT: Pour réduire le risque d'incendie ou d'électrocution, n'exposez pas ce produit à la pluie ou à l'humidité.

EXPLICATION DES SYMBOLES GRAPHIQUES



Le point d'exclamation dans un triangle équilatéral avertit les utilisateurs de la présence d'instructions importantes d'utilisation et de maintenance (entretien) dans la documentation accompagnant le produit.



Le symbole de l'éclair dans un triangle équilatéral avertit l'utilisateur de la présence d'une tension dangereuse isolée à l'intérieur du produit qui peut être suffisamment importante pour constituer un risque d'électrocution aux humains.



Le symbole de la poubelle sur roues barrée d'une croix indique que le produit ne doit pas être jeté au rebut avec les ordures ménagères. Au lieu de cela, il vous incombe de vous débarrasser de vos équipements usagés en vous assurant de les renvoyer à un point de collecte désigné pour le recyclage des équipements électriques et électroniques. En séparant et en recyclant vos équipements usagés au moment de leur élimination, vous contribuez à la préservation des ressources naturelles et veillez à ce que l'équipement soit recyclé de manière à protéger la santé humaine et l'environnement.

Cet équipement a été testé et déclaré conforme aux limites des appareils numériques de classe B, conformément à la partie 15 des règles de la FCC. Ces limites sont conçues pour fournir une protection raisonnable contre les interférences nuisibles dans une installation résidentielle. Cet équipement génère, utilise et peut émettre de l'énergie radioélectrique et, s'il n'est pas installé et utilisé conformément aux instructions, peut causer des interférences nuisibles aux communications radio. Cependant, il n'y a aucune garantie que des interférences ne se produiront pas dans une installation particulière. Si cet équipement cause des interférences nuisibles aux signaux radio ou de télévision, ce qui peut être déterminé en éteignant et en rallumant l'équipement, l'utilisateur est encouragé à essayer de corriger l'interférence par une ou plusieurs des mesures suivantes:

- Réorientez ou déplacez l'antenne de réception.
- Augmentez la distance entre l'équipement et le récepteur.
- Connectez l'équipement à une prise sur un circuit différent du récepteur.
- Consultez le revendeur ou un technicien radio/TV expérimenté pour obtenir de l'assistance.
- CAN ICES-3 (B) / NMB-3 (B)

Cet équipement est conforme à la partie 15 des règles FCC. L'opération est soumise aux deux conditions suivantes: (1) cet appareil ne doit pas causer d'interférences néfastes et (2) cet appareil doit prendre en charge toute interférence reçue, y compris les interférences pouvant entraîner un fonctionnement indésirable. Tout changement ou modification non expressément approuvés par la partie responsable de la conformité peut annuler l'autorité de l'utilisateur à faire usage de l'équipement. Cet équipement est conforme aux limites d'exposition aux radiations de la FCC, définies dans le cadre d'un environnement non contrôlé. Lors de son installation et de son utilisation, cet équipement doit se situer à une distance minimale de 20 cm entre le radiateur et votre corps.

This device complies with Industry Canada license-exempt RSS standard(s).
Operation is subject to the following two conditions:
(1) This device may not cause interference, and
(2) This device must accept any interference, including interference that may cause undesired operation of the device.

Le présent appareil est conforme aux CNR d'Industrie Canada applicables aux appareils radio exempts de licence. L'exploitation est autorisée aux deux conditions suivantes:
(1) l'appareil ne doit pas produire de brouillage, et
(2) l'utilisateur de l'appareil doit accepter tout brouillage radioélectrique subi, même si le brouillage est susceptible d'en compromettre le fonctionnement.

Déballage de la boîte

Vos enceintes d'étagère Shinola ont été soigneusement testées et inspectées avant d'être emballées et expédiées. Après avoir déballé vos enceintes, veuillez les inspecter pour vous assurer qu'elles ne sont pas endommagées. Dans l'éventualité peu probable où elles seraient endommagées, veuillez contacter immédiatement la compagnie de transport.

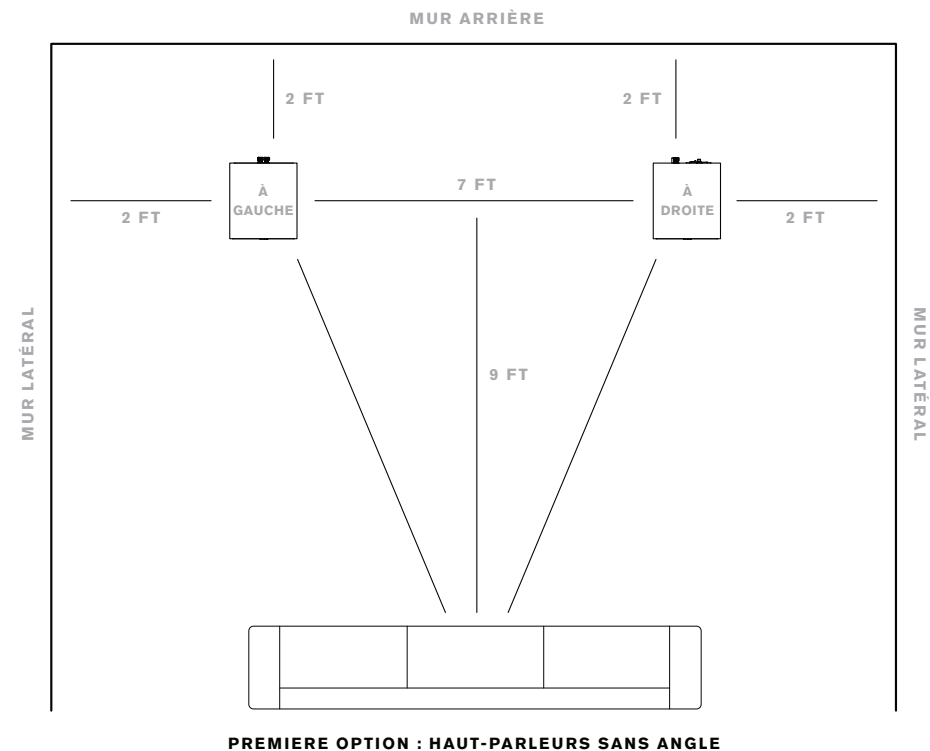
Shinola vous recommande de conserver les matériaux d'emballage et le carton d'origine au cas où vous auriez besoin d'expédier les enceintes dans le futur.

CONTENU DE LA BOÎTE

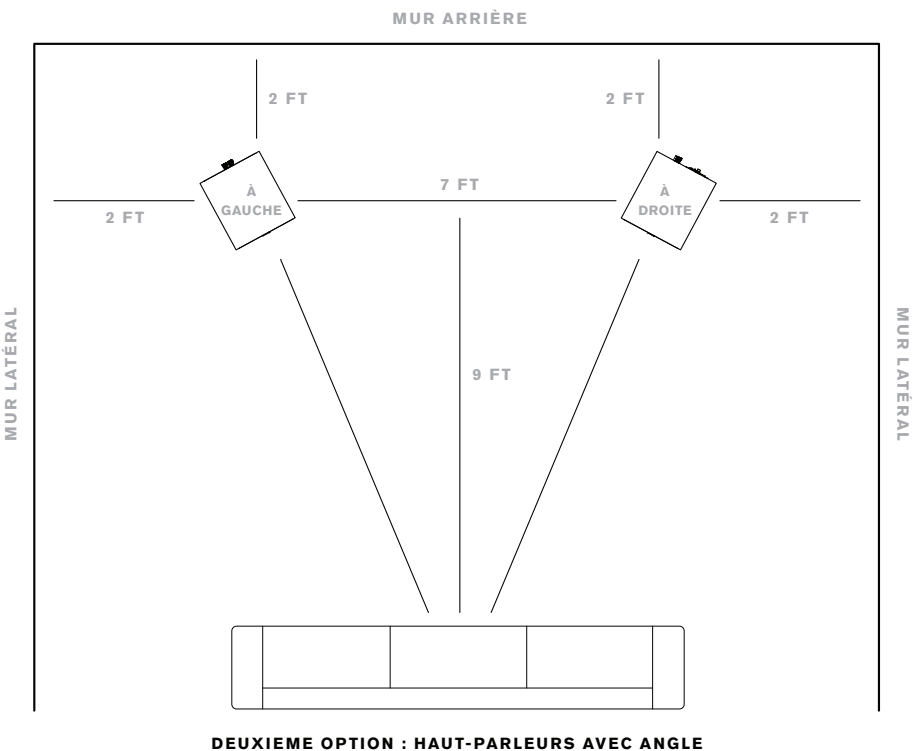
- (2) Haut-parleurs (passifs / actifs)
- Overbraid AC Cable
- Fiches banane
- Câble USB-C
- Manuel de l'utilisateur et garantie

Connexion des haut-parleurs et alimentation

1. **Positionnement suggéré des haut-parleurs** – En règle générale, Shinola recommande de placer les haut-parleurs à 2 mètres l'un de l'autre et à distance égale des murs latéraux, avec une distance minimale de 0,6 mètres de chaque côté. La moitié supérieure du haut-parleur doit être approximativement au niveau des yeux à partir de la position d'écoute. Pour une réponse optimale



des basses, assurez-vous que les haut-parleurs soient positionnées à 0,6 mètres du mur arrière. L'ajout d'un léger angle intérieur (15°) peut en théorie améliorer l'imagerie et la directivité sonore des haut-parleurs, mais ce n'est pas nécessaire.

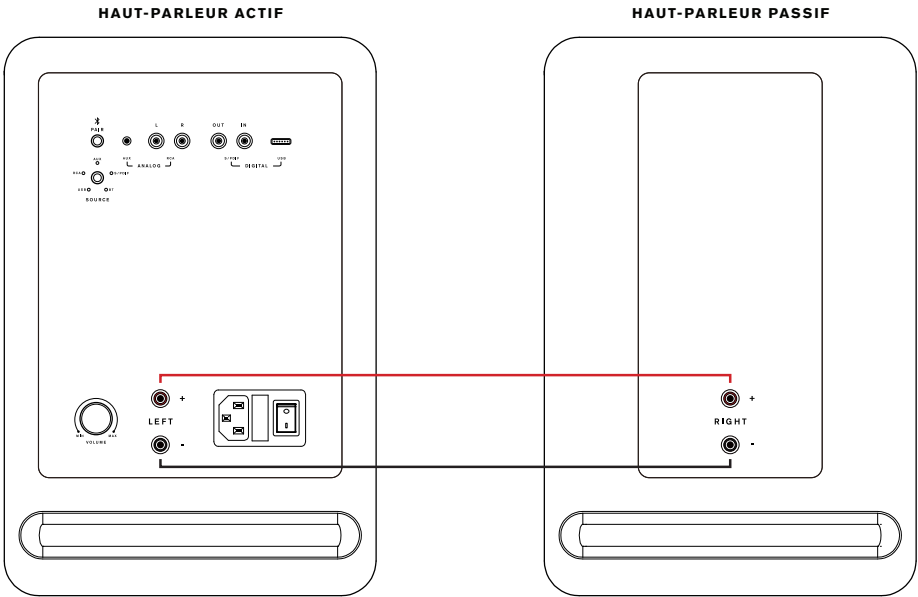


- 2. Connexion des câbles des haut-parleurs** – Assurez-vous que l'interrupteur d'alimentation situé sur le panneau arrière du haut-parleur gauche est en position « d'Arrêt ». Connectez les bornes ROUGE (+) et NOIR (-) du haut-parleur gauche aux bornes correspondantes du haut-parleur droit à l'aide des fiches banane fournies. Vérifiez que la polarité est correcte: rouge avec rouge et noir avec noir.

Insérez le câble AC fourni dans l'entrée AC située sur le panneau arrière du haut-parleur gauche et branchez l'autre extrémité dans une prise murale.

Les haut-parleurs d'étagère Shinola peuvent supporter des tensions d'entrée AC de ~ 100 -240VAC.

REMARQUE: Les haut-parleurs d'étagère Shinola contiennent un amplificateur de puissance et ne nécessitent pas de récepteur. La connexion de sources d'alimentation amplifiées aux entrées de l'appareil peut entraîner des dommages non couverts par la garantie.

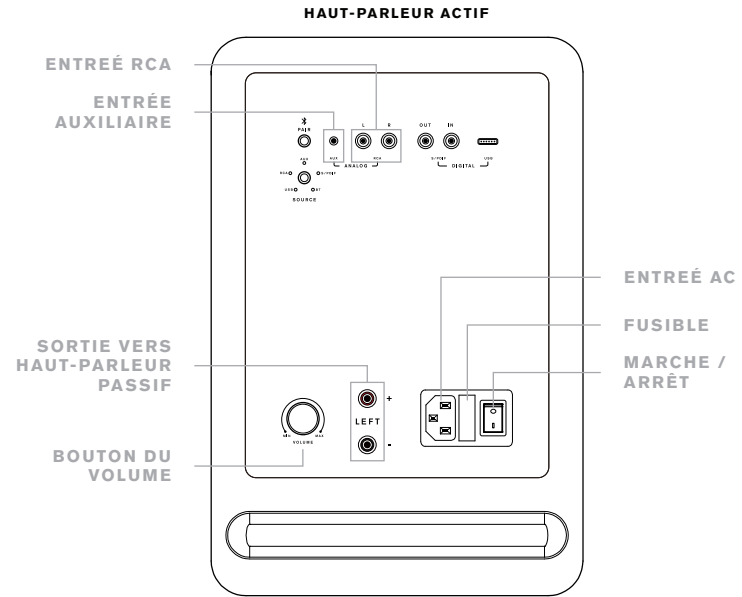


- 3. Connexion d'une source audio** – Pour écouter une source musicale, utilisez le câble approprié pour connecter la source aux haut-parleurs via les entrées situées sur le panneau arrière du haut-parleur gauche. Le haut-parleur possède deux entrées analogiques (3,5 Auxiliaire et RCA), deux entrées numériques (S/PDIF et USB Type-C) et Bluetooth. Pour la connectivité Bluetooth, suivez les instructions ci-dessous.

Appuyez sur l'interrupteur d'alimentation à la position « On » sur le panneau arrière du haut-parleur gauche. Écoutez la tonalité audible pour vous assurer que les haut-parleurs sont allumés.

À l'aide du bouton SOURCE situé sur le panneau arrière du haut-parleur gauche, sélectionnez la source audio souhaitée. Le voyant LED indiquera la source sélectionnée.

- 4. Connexion d'une source audio Bluetooth** – Pour écouter une source de musique via Bluetooth,



appuyez sur le bouton Appairage BT sur le panneau arrière du haut-parleur gauche. Accédez à la liste « Périphériques Bluetooth » de la source musicale et sélectionnez « Haut-parleurs Shinola ». Écoutez la tonalité audible pour vous assurer que la source musicale est en pair avec les haut-parleurs.

5. **Mode veille** – Les haut-parleurs sont équipés d'un mode veille et activent ce mode si aucun son n'est joué pendant 30 minutes. Pour réactiver les haut-parleurs, appuyez sur le bouton SOURCE situé sur le panneau arrière du haut-parleur gauche.

REMARQUE: La marque et logos Bluetooth sont des marques déposées appartenant à Bluetooth SIG, Inc. et toute utilisation de ces marques par Shinola/Detroit, LLC est sous licence. Les autres marques et noms commerciaux appartiennent à leurs propriétaires respectifs.

Résolution de problèmes

SYMPTÔME	SOLUTION
Pas de son	Assurez-vous que l'appareil est sous tension et que le bouton de volume est en position « On ».
Toujours pas de son...	Assurez-vous que la source d'entrée est activée et/ou que le volume de la source est bien élevé.
Toujours pas de son ...	Contactez le Support Audio Shinola.
Le son est brouillé ou les voix ne sont pas claires	Tournez le bouton de volume d'un quart de tour dans le sens inverse des aiguilles d'une montre. Toujours le même problème ? Vérifiez la source, il est possible que la source soit un fichier numérique de basse qualité ou un vieux vinyle. Si ce n'est pas le cas, veuillez contacter le Support Audio Shinola.

Entretien et soin

ENTRETIEN: Shinola ne recommande pas l'utilisation de solvants ou de liquides pour nettoyer les haut-parleurs. Au lieu de cela, veuillez essuyer les haut-parleurs avec un chiffon propre et sec.

Garantie limitée

Chaque ensemble des haut-parleurs Shinola est garanti pendant trois (3) ans contre les défauts de fabrication selon les termes et conditions de notre garantie limitée tels que décrits ici. L'accord avec les termes de cette garantie limitée est une condition de votre achat. Tout composant défectueux (sous réserve des exclusions énoncées ci-dessous) sera réparé ou remplacé par Shinola. Si nous ne pouvons pas réparer vos haut-parleurs et que le modèle exact n'est pas disponible pour le remplacement, un modèle de valeur égale sera fourni. Une copie du reçu ou votre inscription en ligne au produit est requise comme preuve d'achat.

CETTE GARANTIE LIMITÉE NE COUVRE AUCUN DOMMAGE OU DÉFAILLANCE OPÉRATIONNELLE CAUSÉS PAR :

Tout ce qui n'est pas sous le contrôle de Shinola. Plus précisément, cette garantie ne couvre pas les dommages causés par une manipulation, une utilisation ou un entretien inadéquats de la part du propriétaire ou d'une tierce partie (autres que les vendeurs ou le personnel de service autorisé de Shinola), y compris, mais sans se limiter à la connexion d'une source d'alimentation pré-amplifiée à l'entrée du haut-parleur. Un accident de toute nature, une négligence, ou tout acte intentionnel par le propriétaire ou un tiers.

EXCLUSIONS SUPPLÉMENTAIRES; ANNULABILITE

Cette garantie limitée ne s'appliquera pas et sera nulle en ce qui concerne (I) les haut-parleurs dont les numéros de série (situés sur la plaque arrière) ont été altérés ou endommagés (II) toute réparation, altération ou

modification faite par des personnes autres que le personnel Shinola ou un concessionnaire ou un fournisseur de services autorisés par Shinola.

La garantie limitée décrite ici constitue la seule et unique garantie de ce produit et est accordée à la place de toute autre garantie exprimée, implicite ou statutaire, y compris toute garantie de qualité marchande ou d'adéquation à un usage particulier, qui sont expressément rejetées par Shinola.

Sauf dans les cas où la loi l'interdit, Shinola ne sera pas responsable des dommages et intérêts ou responsabilités légales accessoires, consécutifs, indirects, spéciaux de quelque nature que ce soit découlant de ou en relation avec la vente ou l'utilisation de ce produit, que ce soit contractuel, délictuel (y compris la négligence), la responsabilité légale stricte du produit ou toute autre théorie, même si Shinola a été avisé de la possibilité de tels dommages. L'entière responsabilité de Shinola sera limitée au remplacement ou à la réparation des haut-parleurs à la seule discrétion de Shinola.

DEMANDE DE GARANTIE ET AUTRES RÉPARATIONS

Si vous avez besoin d'un service de garantie, veuillez appeler le service clientèle de Shinola ci-dessous pour obtenir de l'aide.

Conservez l'emballage d'origine des haut-parleurs pour vous assurer que votre colis est correctement protégé durant l'expédition. Shinola n'est pas responsable des produits perdus ou endommagés durant l'expédition à Shinola. Vous devriez vous assurer que votre envoi s'effectue de manière adéquate.

Pour les travaux de maintenance qui ne sont pas couverts par cette garantie, le centre de maintenance peut effectuer les services que vous demandez pour un coût en fonction du type de travail demandé. En plus des frais de réparation, des frais d'expédition et de manutention peuvent être facturés pour toute réparation ou service de garantie. Vous serez averti et devrez approuver tous ces frais avant que Shinola ne commence la réparation demandée et/ou l'envoi de vos haut-parleurs à Shinola, selon le cas.

Garantie et réparations: 1-844-SHINOLA

SHINOLA SOUTIENT NOS PRODUITS ET CONSIDÈRE VOTRE SUPPORT COMME UN VRAI PRIVILÈGE

Afin de pouvoir bénéficier d'un niveau de service maximal, nous vous prions de bien vouloir enregistrer vos haut-parleurs. Bien qu'il n'y ait aucune pénalité au cas où vous ne les enregistrez pas, une preuve d'achat est requise pour le service de garantie. Enregistrez vos haut-parleurs sur **www.shinola.com/audio-registration**.

Nous sommes là pour vous aider

Si vous avez des questions ou des inquiétudes, n'hésitez pas à nous contacter. Il y a trois façons d'entrer en communication avec nous. Remplissez le formulaire de contact sur notre site Web sur shinola.com, appelez-nous ou envoyez-nous un e-mail.

1-844-SHINOLA (744-6652)

Du lundi au vendredi de 8h00 à 18h00 Heure de l'Est

customerservice@shinola.com

audiosupport@shinola.com

SHINOLA
DETROIT