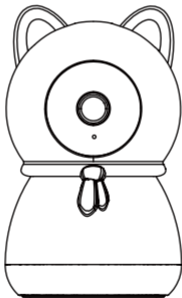


ZOSI

V2.I.01.Z

C516 Quick Start Guide

Smart Baby Camera



For more information, please visit [https:// www.zositech.com](https://www.zositech.com)
Support Email: service@zositech.com

Contents

EN	01
ES	14

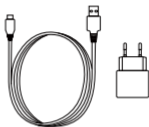


The electronic user manual can be viewed on your mobile devices by scanning the QR code using a browser or camera.

What's in the Box



Camera



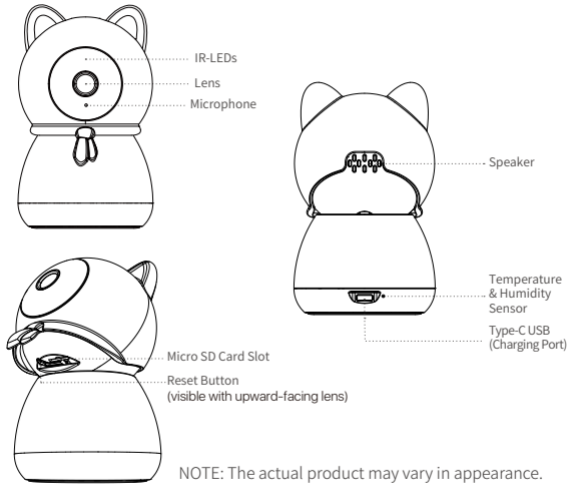
Power Adapter



Quick Start Guide

NOTE: The number of accessories varies with the camera model you purchased.

Camera Structure Diagram



Features

Human Tracking

Automatically follows person by adjusting its angle upon detecting human-figures.

Offers all-around, multi-angle surveillance.

Ideal for keeping an eye on active little babies.

Smart Temperature and Humidity Monitoring

Real-time environmental monitoring for temperature and humidity, keeping you informed about your baby's surroundings at all times.

HD Night Vision

Experience 910nm clear infrared night vision without visible red light, ensuring it won't disturb your baby's sleep or eyesight.

Immediate Alerts for Baby's Crying

Detects your baby's cries and sends instant notifications.

Offers intelligent soothing with soothing music playback.

AI Virtual Perimeter

Effortlessly designate your baby's activity area through the App, and receive instant notifications if they venture beyond the designated boundaries.

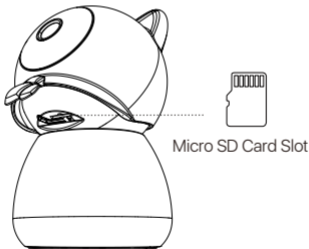
AI Covered Face Detection

Intelligently recognizes unsafe sleep habits such as head covering or sleeping face down, promptly sending alerts to parents.

Installing a Micro SD Card

Make sure the camera is powered off. Lift the camera head upward to access the SD card slot. Insert the Micro SD card with the contact side facing downward.

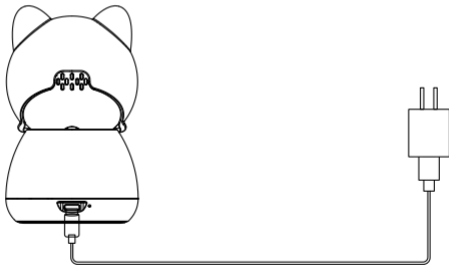
NOTE: Always disconnect the camera's power when inserting or removing the card to prevent any damage. Use Micro SD cards from regular manufacturers and ensure they are formatted in Fat32 before installation. It's recommended to use a Micro SD card with a minimum speed rating of U1/Class10.



Device Startup

Connect the power cord to the Type-C charging port on the back of the camera, and the camera will automatically turn on.

NOTE: The camera will rotate automatically during the boot process. Do not manually adjust the camera forcefully. Self-checking will take approximately half a minute.



App Installation

Scan the QR code below to download the free Zosi Smart App on your smartphone. (You can scan to download for both Android and iOS systems, or you can search for and download the App from App Store or the Google Play Store.)



Zosi Smart



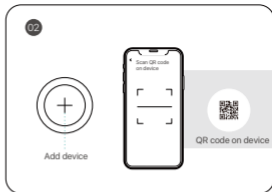
Android/iOS



App Operation Video

Add Device

1. Open Zosi Smart App and follow the prompts to register and log in.
2. Tap "+" to add a device. Follow the in-app instructions to complete the network settings and addition of the device.



AVSS

Download and install the Zosi AVSS client from the official website at <https://www.zositech.com/app/>. Sign in with your Zosi Smart App account to prevent the need for multiple accounts. If there is no account or password prompt for local login, please scan the QR code below to watch the AVSS operation video.



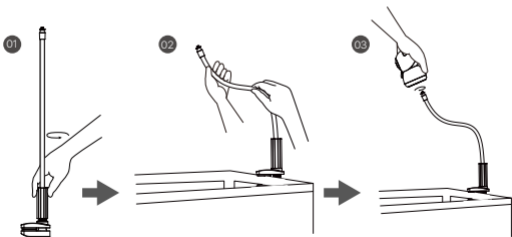
Installation Notes

1. Ensure that the device has been added to the App before installation.
2. The camera can be installed on flat surface or using a bracket. It is recommended to place it in a location with a wide field of view.

Install the Bracket:

1. According to Figure 1, loosen the bracket knob counterclockwise.
2. Install the bracket at the end of the crib, and then tighten the bracket clockwise to secure it.
3. Align the screw hole on the bottom of the camera with the screw on the bracket, and rotate it clockwise to secure the camera.

NOTE: The bracket need to be purchased separately.



Installation and Usage Precautions

1. Please use the provided power adapter to supply power to the device. Using a different power adapter or not following the provided instructions may cause damage to the device.
2. This product is intended for indoor use only and should not be placed outdoors, including areas like hallways, under eaves, or within covered courtyards.
3. For indoor installation, keep the device away from humid or high-temperature environments.
4. Avoid prolonged exposure to direct sunlight when using this product to maintain its performance.
5. Installation and operation of this product should comply with national and regional electrical safety regulations.
6. To enhance user experience, the App will be updated and upgraded periodically, and specific operations may vary. Please follow the guidelines provided by the App.

FAQ

Q: Why is the device offline?

A: Please check whether the device is connected to the network and whether the router is functioning properly for internet access. Also, ensure that the router is enabled to automatically obtain an IP address.

Q: Why can't I find video recording files?

A: Please check if the Micro SD card is damaged and if the date you are searching for has valid recorded files. Additionally, verify that the system time settings on the device are correct.

Q: Why is the two-way audio function not working?

A: Please check whether the App on your phone has been granted all the necessary permissions during installation.

Q: Why is the mobile app not receiving push notifications?

A: Please check whether the App's push notification settings are enabled and whether your phone allows notifications from this App.

Q: Does the camera support motion detection and image capture?

A: It captures images automatically when people, cars, are detected or when there is a change in detected images. Users can also manually capture images using our ZOSI Smart APP.

Notification of Compliance

1. FCC Compliance Statement

This device complies with Part 15 of FCC Rules.

Operation is subject to the following two conditions:

- (1) This device may not cause harmful interference.
- (2) This device must accept any interference received, including interference that may cause undesired operation.

Simplified EU Declaration of Conformity

ZOSI declares that the device is in compliance with the essential requirements and other relevant provisions of Directive 2014/53/EU.



Correct Disposal of this Product

This marking indicates that this product cannot be disposed with other household wastes throughout the EU. To prevent possible harm to the environment or human health from uncontrolled waste disposal and promote the sustainable reuse of material resources, please recycle it responsibly. To return your used device, please visit the Return and Collection System or contact the retailer from whom the product was purchased. They can take this product away for environmentally safe recycling.

NOTE: This equipment has been tested and found to comply with the limits for a Class B digital device, pursuant to part 15 of the FCC Rules. These limits are designed to provide reasonable protection against harmful interference in a residential installation. This equipment generates, uses and can radiate radio frequency energy and, if not installed and used in accordance with the instructions, may cause harmful interference to radio communications. However, there is no guarantee that interference will not occur in a particular installation. If this equipment does cause harmful interference to radio or television reception, which can be determined by turning the equipment off and on, the user is encouraged to try to correct the interference by one or more of the following measures:

- Reorient or relocate the receiving antenna.
- Increase the separation between the equipment and receiver.
- Connect the equipment into an outlet on a circuit different from that to which the receiver is connected.
- Consult the dealer or an experienced radio/TV technician for help

Changes or modifications not expressly approved by the party responsible for compliance could void the user's authority to operate the equipment.

This device complies with Part 15 of the FCC Rules. Operation is subject to the following two conditions:

(1) this device may not cause harmful interference, and (2) this device must accept any interference received, including interference that may cause undesired operation.

RF Exposure Warning Statements:

This equipment complies with FCC radiation exposure limits set forth for an uncontrolled environment. This equipment shall be installed and operated with minimum distance 20cm between the radiator & body.

This device contains licence-exempt transmitter(s)/receiver(s) that comply with Innovation, Science and Economic Development Canada's licence-exempt RSS(s). Operation is subject to the following two conditions:

- (1) This device may not cause interference.
- (2) This device must accept any interference, including interference that may cause undesired operation of the device.

L'émetteur/récepteur exempt de licence contenu dans le présent appareil est conforme aux CNR d'Innovation, Sciences et Développement économique Canada applicables aux appareils radio exempts de licence. L'exploitation est autorisée aux deux conditions suivantes :

- (1) L'appareil ne doit pas produire de brouillage;
- (2) L'appareil doit accepter tout brouillage radioélectrique subi, même si le brouillage est susceptible d'en compromettre le fonctionnement.

Operation of this device is restricted to indoor use only. (5150-5350MHz)
Le fonctionnement de cet appareil est limité à une utilisation en intérieur uniquement. (5150-5350MHz)

For Canada: The frequency stability of all transmission frequencies of U-NII-1, U-NII 2A, U-NII 2C and U-NII-3 meets the requirements of RSS-Gen Issue 5, Section 6.11, and the manufacturer states that their transmissions remain within the U-NII-1, U-NII 2A, U-NII 2C and U-NII-3 bands.

Pour le Canada : La stabilité de fréquence de toutes les fréquences de transmission U-NII-1, U-NII 2A, U-NII 2C et U-NII-3 répond aux exigences de la norme CNR-Gen, édition 5, section 6.11, et le fabricant déclare que leurs transmissions restent dans les bandes U-NII-1, U-NII 2A, U-NII 2C et U-NII-3.

Radio Frequency Exposure Statement for IC

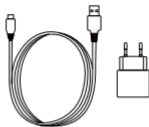
This equipment complies with IC exposure limits set forth for an uncontrolled environment. The device can be used in portable exposure conditions. This equipment shall be installed and operated with minimum distance 20cm between the radiator & body.

Cet équipement est conforme aux limites d'exposition IC établies pour un environnement non contrôlé. L'appareil peut être utilisé dans des conditions d'exposition portables. Cet équipement doit être installé et utilisé avec une distance minimale de 20 cm entre le radiateur et le corps.

Lista de empaque



Cámara



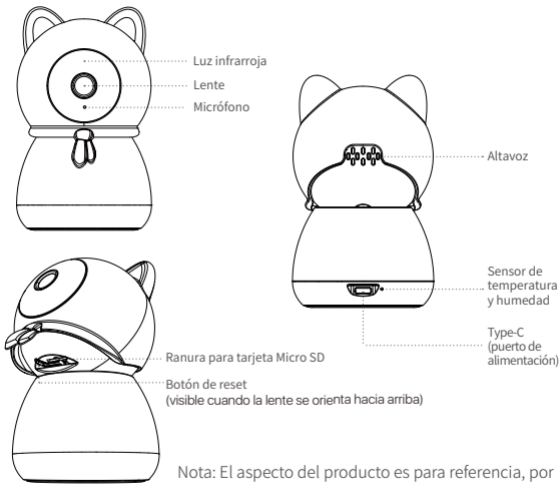
Fuente de alimentación



Manual de instrucciones

Nota: Los accesorios varían por diferentes modelos, por favor consulte el producto específico.

Estructura de la cámara



Nota: El aspecto del producto es para referencia, por favor consulte el producto real.

Características

Seguimiento del humanoide

Ajuste el ángulo después de reconocer automáticamente el humanoide
Cuidado multiángulo en todas las direcciones
También puede presentar atención a los bebés activos.

Detección de temperatura y humedad inteligente

Detección inteligente de la temperatura y la humedad del entorno en tiempo real, conozca siempre la información del entorno que su bebé está.

Visión nocturna de alta definición

Visión nocturna sin luz roja de 910 nm, imágenes de alta definición, no afecta al sueño ni a la visión de su bebé.

Notificaciones inmediatas cuando su bebé llora

Detecte el llanto y envíe notificación en tiempo real
Calmante inteligente, reproduzca música relajante.

Valla virtual IA

Planifique área de actividad de su bebé con un solo clic a través de la APP, y empuje notificación de inmediato cuando está fuera del área preestablecida.

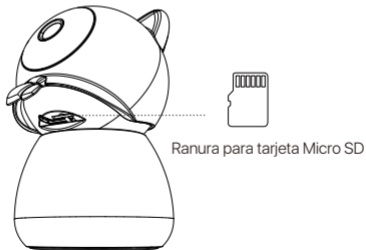
Detección de cara cubierta IA

Reconocimiento inteligente de si el bebé se cubre su cabeza, duerme boca abajo y otros comportamientos peligrosos durante el sueño, y envíe oportuno de mensajes para recordárselo a los padres.

Instalación de la tarjeta Micro SD

Primero asegúrese de que la cámara está apagada. Incline el cabezal de la cámara hacia arriba para acceder a la ranura para tarjeta SD. Inserte la tarjeta Micro SD con el lado de contacto hacia abajo en la ranura.

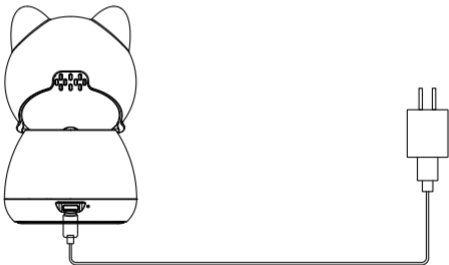
NOTA: Cuando inserte o extraiga la tarjeta Micro SD, asegúrese de que la cámara está apagada antes de proceder para evitar dañar la tarjeta Micro SD. Por favor utilice tarjetas Micro SD de fabricantes de confianza. El dispositivo sólo admite el formato Fat32, así que asegúrese de que el formato de la tarjeta Micro SD instalada es Fat32 antes de su instalación y uso. Se recomienda utilizar una tarjeta Micro SD con una velocidad mínima de lectura/escritura de U1/Clase 10.



Inicio del dispositivo

Conecte el transformador al puerto de alimentación Type-C en la parte posterior de la cámara y se encenderá automáticamente la cámara.

NOTA: La cámara girará automáticamente durante el proceso de arranque. No ajuste manualmente la cámara con fuerza. La autocomprobación tardará aproximadamente medio minuto.



Descargar la aplicación

Escanee el código QR a continuación para descargar e instalar la aplicación Zosi Smart. También puede buscarla en App Store o el mercado de aplicaciones de Android.



Zosi Smart



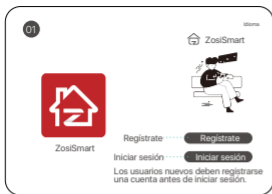
Android/iOS



Vídeo de operación de App

Añadir dispositivo

1. Abra la aplicación Zosi Smart, complete el registro de usuario e inicie sesión según las indicaciones;
2. Haga clic en "+" para añadir dispositivo, y complete la configuración de red y la adición de dispositivo según las indicaciones.



AVSS

Descargue e instale el programa AVSS y siga las instrucciones para completar la instalación. Enlace oficial de descarga: <https://www.zositech.com/app/>
Por favor utilice la cuenta de la App Zosi Smart para evitar múltiples cuentas. Inicio de sesión local sin cuenta y aviso de contraseña, por favor escanee el código QR a continuación para ver el video de operación.



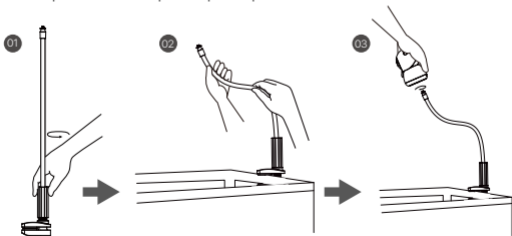
Instrucciones de la instalación

1. Por favor asegúrese de que el dispositivo se ha añadido a la aplicación antes de la instalación.
2. La cámara se puede montar en plano o en soporte, se recomienda colocarla en un lugar con un ángulo de visión amplio.

Instalación del soporte

1. Gire la perilla del soporte en sentido antihorario como se muestra en la foto 1.
2. Coloque el soporte en el extremo de la cuna, luego apriételo en el sentido de las agujas del reloj para fijarlo.
3. Alinee los orificios de los tornillos de la parte inferior de la cámara con los espárragos del soporte, y gírelo en el sentido de las agujas del reloj para fijar la cámara.

Nota: El soporte debe adquirirse por separado.



Precauciones de instalación y uso

1. Utilice el adaptador de corriente suministrado con este producto para alimentar el dispositivo. (El uso de un adaptador de corriente diferente o que no se utilice de acuerdo con las instrucciones puede causar daños en el dispositivo).
2. Este producto no puede instalarse en exteriores. (por ejemplo, porches, aleros y patios cubiertos).
3. La instalación en interiores debe realizarse lejos de ambientes húmedos o con altas temperaturas.
4. Evite la luz solar directa y prolongada cuando utilice este producto.
5. La instalación y el uso de este producto deben cumplir la normativa nacional y regional de seguridad eléctrica.
6. Para mejorar la experiencia del usuario, la APP se actualizará y mejorará de vez en cuando, su funcionamiento específico será ligeramente diferente, por favor siga la guía de la APP.

FAQ

Q: El dispositivo está desconectado

A: Por favor compruebe que si el dispositivo está conectado a la red correctamente o no, si el router se accede a Internet normalmente, si el router está habilitado para obtener automáticamente una dirección IP.

Q: No puede encontrar los archivos de grabación de vídeo

A: Por favor compruebe que si la tarjeta Micro SD está averiada o no, si tienen archivos grabados válidos en la fecha que está buscando, si son correctos los ajustes de hora del sistema en el dispositivo.

Q: ¿Por qué no funciona la función de intercomunicador?

A: Por favor compruebe que si los permisos de la aplicación están permitidos al instalarla en el teléfono móvil.

Q: ¿Por qué no recibe las notificaciones Push en la App del teléfono móvil?

A: Por favor compruebe que si las notificaciones de la aplicación están activadas o no, si las notificaciones de la aplicación están permitidas en el teléfono móvil.

Q: ¿Soporta la detección de movimiento y la captura de imágenes la cámara?

A: Capturará imágenes automáticamente cuando se detectan personas, vehículos o cuando el objetivo detectado mueve. Los usuarios también pueden capturar imágenes manualmente en la aplicación Zosi Smart.

Notificación de Cumplimiento

Declaración de Cumplimiento de la FCC

Este dispositivo cumple con la Parte 15 de las Normas de la FCC.

La operación está sujeta a las siguientes dos condiciones:

- (1) Este dispositivo no puede causar interferencias perjudiciales,
- (2) Este dispositivo debe aceptar cualquier interferencia recibida, incluidas las inferencias que puedan provocar una operación no deseada.

Declaración de Conformidad de UE Simplificada

ZOSI declara que el dispositivo cumple con los requisitos esenciales y otras disposiciones relevantes de la Directiva 2014/53/UE.



Eliminación Correcta de este Producto

Esta marca indica que este producto no se puede desechar con otros residuos domésticos en toda la UE. Para evitar posibles daños al medio ambiente o la salud humana por la eliminación descontrolada de desechos y promover la reutilización sostenible de los recursos materiales, recíclelo de manera responsable. Para devolver su dispositivo usado, visite el Sistema de Devolución y Recolección o comuníquese con el minorista donde compró el producto. Pueden llevarse este producto para un reciclaje seguro para el medio ambiente.

ZOSI



www.zositech.com

Support Email: service@zositech.com

Facebook: <https://www.facebook.com/ZosiTechnology/>

Whatsapp: +1-866-841-6932

UK Whatsapp: +86 18675610962

Responsible Party: Ansjer Electronics Co., Ltd

Company name : Loocam Technology LLC

Address: 2205 Hutton Dr, Unit 100, Carrollton TX 75006

Copyright © 2024 ZOSI Technology Co., Ltd.

No part of this publication may be reproduced in any way without the written permission of ZOSI. The information in this publication is believed to be accurate in all respects. ZOSI assumes no responsibility for any consequences resulting from their use. As our products require continuous improvement, ZOSI reserves the right to modify product designs, specifications and prices without notice and without any obligation. All rights reserved, and ZOSI reserves the final interpretation right of this manual.



RoHS

F920808Z3008680