



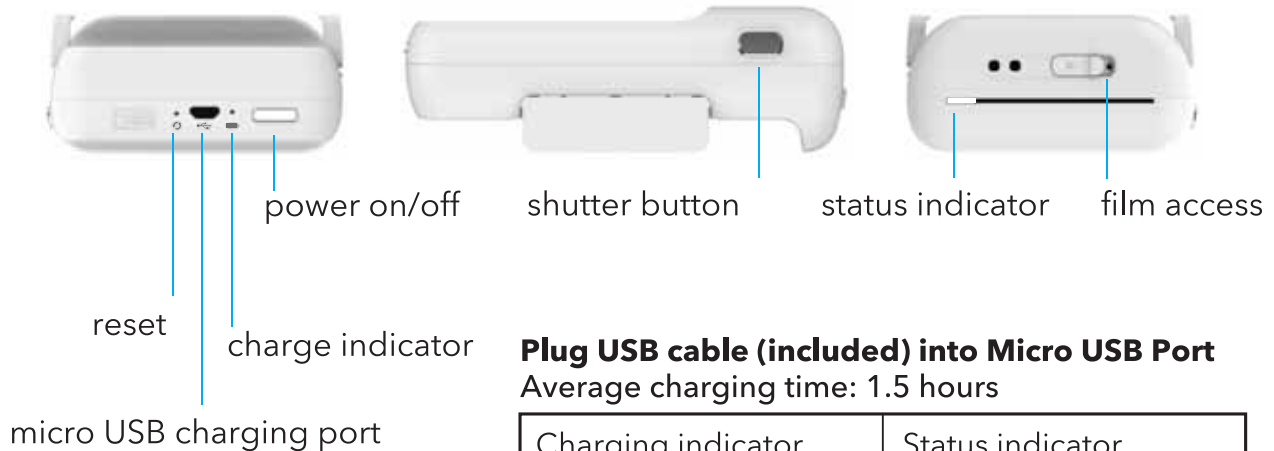
User Manual



Instant Camera for Smartphones
Lifeprintphotos.com/manual

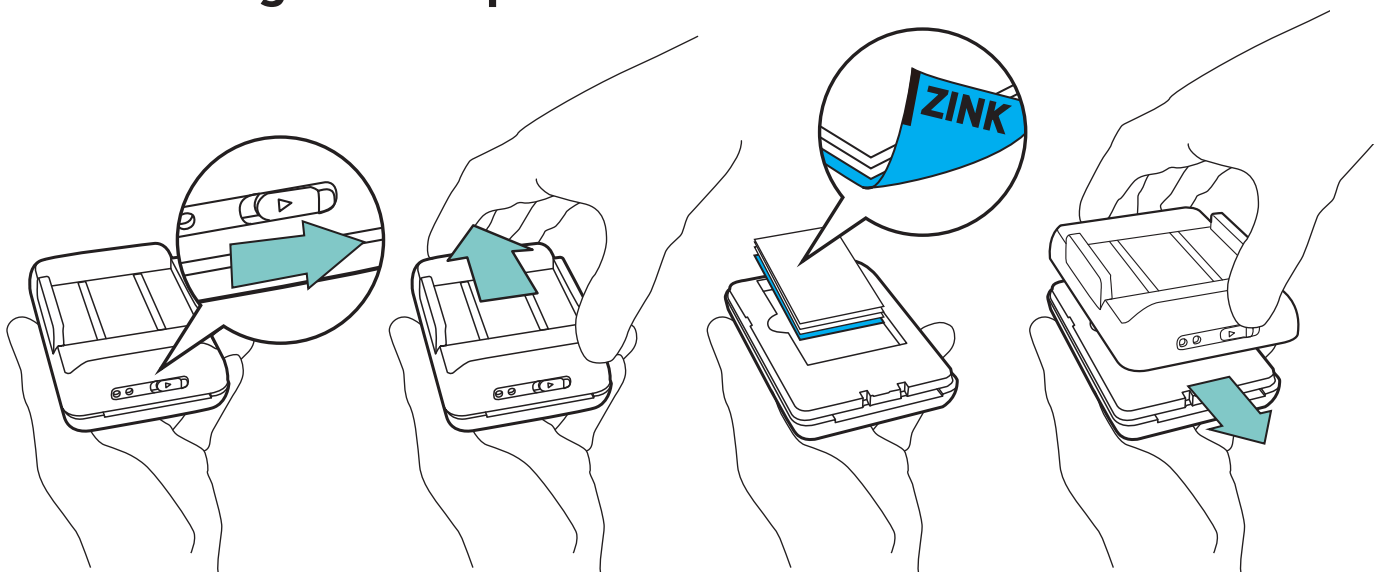
Visit www.lifeprintphotos.com/manual
for video instructions as well as the full user manual

Parts & Controls:



Charging indicator	Status indicator
● Charging	○ Stand by
● Fully Charged	● Processing (blinking)
	● Error (blinking)

Inserting Photo Paper:



- 1) Slide unlock mechanism
- 2) Slide the lid towards the back of the printer to open
- 3) Unpack included photo paper and insert with the blue Smartsheet® facing down
- 4) Replace the lid

***WARNING:** Paper MUST be loaded with Smartsheet® facing down and white film facing up. Failure to do this could cause your printer to jam and permanently damage your product.

Using the Lifeprint App:



My Media - This is a repository of all your photos in your camera roll as well as social media. You can access your various social media accounts through the app so you can print directly from those sources in addition to images stored on camera roll.



Inbox - The Inbox is where you will receive notifications and alerts when someone sends you an image, sends you an image, comments on your post or sends you a friend request..



Hyperphoto Viewer - This is the Lifeprint Augmented Reality viewer, which allows you to scan a printed picture to make your Hyperphotos come to life!



Explore - This is where you can see what your friends have posted, follow new people and gain inspiration for creating your own unique Hyperphoto videos.



Profile - This is what other users will see when they visit your page. Manage the people you follow and your followers, add or remove photos, and update your profile photos.



Print Utility - This is where you can see the current status of your printer. It will alert you if there are paper jams, low battery, connectivity issues, or firmware updates. This is also where you can access your "Printer Queue" to see what is currently being prepared to print.

Having Trouble with the App:

If you're having a problem, chances are someone else had it at one point too. Please visit: www.lifeprintphotos.com/support and check out our FAQ Section, it should help answer any questions you have. If not, please email support@lifeprintphotos.com and we'll be glad to help.

Printing Photos Privately:

Lifeprint is a social network for printed photos. We have multiple privacy settings to keep your photos as private as you wish. When you first sign up for the App, you can set your Lifeprint profile to "Public" or "Private". Public means that printed photos will show up on your profile and within the network (unless marked as "Secret"), Private means that nobody will be able to see your photos unless you specifically give them access. We take your privacy very seriously. You will have the option to switch from Public to Private in your Account Settings.

Power On and Bluetooth Pairing:

- 1) Press and hold the Power button on your Lifeprint printer for 4-5 seconds until the indicator light starts blinking
- 2) Open Bluetooth settings on your phone, turn on, and scan for Lifeprint
- 3) Select Lifeprint from the list of available devices and connect

Printing Hyperphotos with the Lifeprint App:


Printing magical Augmented Reality photos is easy with Lifeprint! There's a couple ways to do this:

1) Select a video from your camera roll in the Lifeprint App, then hit print! Super easy. Lifeprint will automatically print the first frame from your video to be the 'Cover Image'. Then, use the Hyperphoto scanner to make it come to life. (You can also tap the "Edit" icon to select a different cover image or trim your video.)

2) Select the camera icon in the "My Media" screen and take a video right there in the app. Once done, just hit print and then scan your print with the Hyperphoto viewer. Again, you can select a different cover image by hitting the "Edit" icon.

3) Select a still image from your camera roll to print. Once selected, tap the "..." icon on the Print Preview for more options. Then, select "Make a Hyperphoto". From there, you'll be able to pick a video. Once printed scan with the Hyperphoto viewer to watch your video come to life. Super easy.

Watch THIS MANUAL come to life!

Hold up the Hyperphoto Viewer  to the picture on the front of this manual and watch a video about how to setup Lifeprint! The cover of this manual is a Hyperphoto too!

Device Compatibility:

Lifeprint is compatible with *many* iPhone and Android phones, but not all. Please visit www.lifeprintphotos.com/compatibility to see if Lifeprint is compatible with your device.

Size Compatibility (with Case):

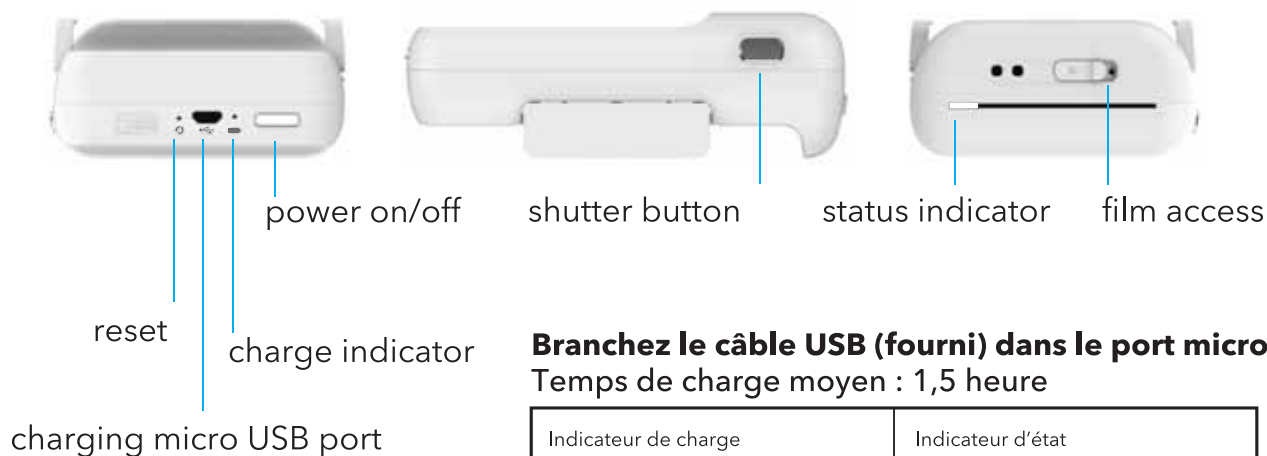
Min/Max Device Width: 64mm - 81mm

Device Height to Camera: 105mm+ from device bottom to the camera

Max Device Depth: Up to 7.75mm

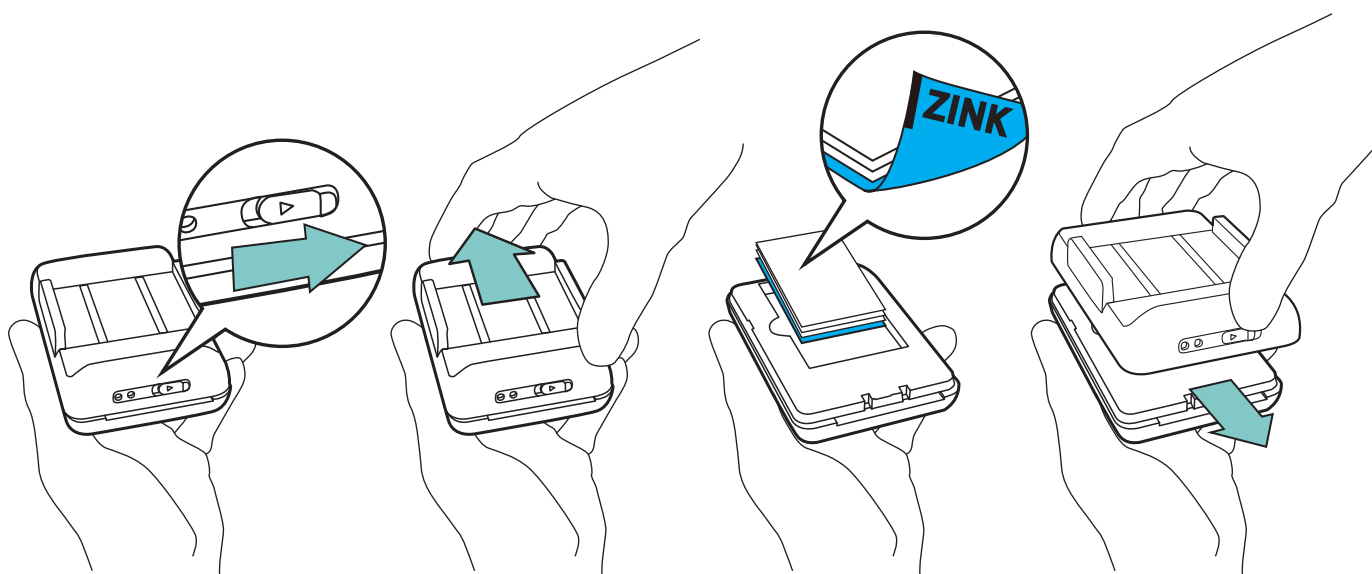
Rendez-vous à l'adresse www.lifeprintphotos.com/support pour visionner des vidéos d'instructions, et consulter l'intégralité du manuel utilisateur.

Éléments et commandes :



Indicateur de charge	Indicateur d'état
● En charge	○ En attente
● Charge terminée	⦿ Traitement en cours (clignotement)
	● Erreur (clignotement)

Chargement du papier photo:



- 1) Pour ouvrir l'imprimante, faites glisser le couvercle vers l'arrière de l'imprimante.
- 2) Déballez le papier photo fourni et chargez-le de façon que la « feuille bleue 'intelligente' » soit orientée vers le bas.
- 3) Remettez le couvercle en place.

***ATTENTION :** le papier doit être chargé de façon à ce que la feuille bleue soit orientée vers le bas, et le film blanc, orienté vers le haut. Si vous ne respectez pas cette instruction, un bourrage de papier peut se produire et endommager de manière permanente votre imprimante.

Utilisation de l'application Lifeprint:



Mes fichiers multimédias - Il s'agit d'un répertoire contenant toutes les photos de votre pellicule, ainsi que celles des réseaux sociaux. Vous pouvez accéder à vos différents comptes de réseaux sociaux par le biais de cette application, et ainsi imprimer des photos directement depuis ces sources, en plus des images stockées sur votre appareil.



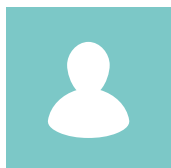
Boîte d'impression - C'est dans cette section que vous recevrez des notifications et des alertes lorsque quelqu'un vous envoie une image. Vous pouvez également y visionner vos photos sauvegardées.



Aperçu Hyperphoto - Il s'agit de l'aperçu en réalité augmentée de Lifeprint qui vous permet de donner à vie à vos Hyperphotos!



Explorer - Cette section vous permet de rechercher de nouvelles personnes à « suivre » et de savoir ce que font vos amis. Vous pouvez également explorer pour savoir ce que les autres utilisateurs Lifeprint partagent sur le réseau Lifeprint.



Profil - C'est ce que les autres utilisateurs verront lorsqu'ils visiteront votre page. Gérez les personnes que vous suivez, celles qui vous suivent, ajoutez ou supprimez des photos et mettez à jour vos photos de profil.



Print Utility - C'est ici que vous pouvez voir l'état actuel de votre imprimante. Vous serez averti(e) en cas de bourrage papier, de batterie faible, de problèmes de connexion ou de mises à jour du micrologiciel. Cette section vous permet également d'accéder à la « file d'attente de votre imprimante » pour voir la préparation des photos à imprimer.

Si vous rencontrez des problèmes avec l'application:

Si vous rencontrez des problèmes, il se peut que quelqu'un d'autre les ait eu aussi. Rendez-vous à l'adresse www.lifeprintphotos.com/support et consultez notre foire aux questions qui devrait vous aider à dissiper vos doutes. Dans le cas contraire, veuillez nous envoyer un e-mail à l'adresse support@lifeprintphotos.com, nous serons ravis de vous aider.

Impression de photos privées:

Lifeprint est un réseau social et **l'ensemble des images sont partagées publiquement sauf si celles-ci portent la mention «Privée»**. Pour indiquer qu'une photo est privée, sélectionnez le bouton «Make Photo Private» sur l'écran d'impression. Cela permettra d'éviter tout affichage public de la photo PARTOUT dans l'application. Votre vie privée compte beaucoup pour nous. Personne ne pourra voir une Hyperphoto « privée » tant qu'elle n'aura pas été « partagée » avec les personnes souhaitées dans l'application Lifeprint.


Mise sous tension et connexion Bluetooth:

- 1) Appuyez sur le bouton de mise sous tension/hors tension de votre imprimante Lifeprint et maintenez-le enfoncé pendant 4 à 5 secondes jusqu'à ce que le voyant d'indicateur se mette à clignoter.
- 2) Ouvrez les paramètres Bluetooth de votre téléphone, activez le Bluetooth et recherchez l'imprimante Lifeprint.
- 3) Sélectionnez l'imprimante Lifeprint dans la liste des appareils disponibles et connectez-vous à cet appareil.

Impression d'Hyperphotos avec l'application Lifeprint :

- 1) Sélectionnez une image ou une vidéo depuis la section Mon écran Média et appuyez sur « Print Hyperphoto ».
- 2) Réduisez la vidéo à la longueur désirée ; la version gratuite de l'application Free Lifeprint vous permet d'aller jusqu'à 15 secondes.
- 3) Sélectionnez une photo de couverture.
- 4) Rognez et éditez cette photo à l'aide de notre suite d'outils d'édition.
- 5) Sélectionnez le nombre d'exemplaires à imprimer et indiquez si vous souhaitez partager l'image avec les personnes qui vous suivent ou la garder privée.
- 6) Appuyez sur le bouton d'impression. Une barre de chargement de l'état apparaîtra et votre photo sera imprimée au bout de 30 secondes environ.
- 7) Ouvrez l'aperçu Hyperphoto et placez votre photo face à l'écran. Essayez de ne pas bouger l'appareil. Attendez 3 à 5 secondes et regardez votre photo prendre vie comme par magie dans vos mains.

Regardez CE MANUEL prendre vie!

Placez l'aperçu Hyperphot  en face de l'image sur la première page de ce manuel et visionnez une vidéo sur l'installation de Lifeprint ! La couverture de ce manuel est aussi une Hyperphoto !

Compatibilité de l'appareil :

Lifeprint est compatible avec de nombreux téléphones Android et iPhone, mais pas tous. Rendez-vous à l'adresse www.lifeprintphotos.com/compatibility pour voir si Lifeprint est compatible avec votre appareil.

FCC Information

This device complies with part 15 of the FCC Rules. Operation is subject to the following two conditions :

- (1) This Device may not cause harmful interference, and
- (2) This device must accept any interference received, including interference that may cause undesired operation.

Note: This equipment has been tested and found to comply with the limits for CLASS B digital device, pursuant to Part 15 of FCC Rules. These limits are designed to provide reasonable protection against harmful interference when the equipment is operated in a commercial environment. This equipment generates, uses and can radiate radio frequency energy and, if not installed and used in accordance with the instructions, may cause harmful interference to radio communications. However, there is no guarantee that interference will not occur in a particular installation. If this equipment does cause harmful interference to radio or television reception, which can be determined by turning the equipment off and on, the user is encouraged to try correct the interference by one or more of the following measures:

- 1.1. Reorient or relocate the receiving antenna.
- 1.2. Increase the separation between the equipment and receiver.
- 1.3. Connect the equipment into an outlet on a circuit different from that to which receiver is connected.
- 1.4. Consult the dealer or experienced radio/TV technician for help.

WARNING

Changes or modifications not expressly approved by the manufacturer could void the user's authority to operate the equipment.

"CAUTION : Exposure to Radio Frequency Radiation.

Antenna shall be mounted in such a manner to minimize the potential for human contact during normal operation. The antenna should not be contacted during operation to avoid the possibility of exceeding the FCC radio frequency exposure limit.

"ATTENTION: L'exposition aux rayonnements à fréquence radioélectrique.

Antenne doit être montée de telle manière à minimiser le risque de contact humain pendant l'utilisation normale. L'antenne ne doit pas être contacté pendant le fonctionnement pour éviter la possibilité de dépasser la limite de l'exposition aux fréquences radio de la FCC.

IC Information

This device complies with Industry Canada license-exempt RSS standard(s). Operation is subject to The following two conditions: (1) this device may not cause interference, and (2) this device must accept any interference, including interference that may cause undesired operation of the device.

Le présent appareil est conforme aux CNR d'Industrie Canada applicables aux appareils radio exempts de licence. L'exploitation est autorisée aux deux conditions suivantes:

- 1) l'appareil ne doit pas produire de brouillage;
- 2) l'appareil doit accepter tout brouillage radioélectrique subi, même si le brouillage est susceptible d'en compromettre le fonctionnement.

Complies with
IMDA Standards
DA107035