

- Si el reloj se cae o se golpea, la función a prueba de agua y polvo podría dañarse.

No desmonte el reloj. La resistencia al agua y al polvo podría verse afectada.

- No utilice el reloj en entornos con temperaturas extremadamente altas o bajas.

- No utilice sopladores ni otros equipos calientes para secar el reloj .

- En la sala de sauna, la función impermeable podría dañarse.

1.2 Limpieza y mantenimiento de Cubitt Teens3

Siga los siguientes puntos para garantizar que el Cubitt Teens3 funcione correctamente y se vea bien. De lo contrario, podría dañarlo y causar irritación en la piel.

Proteja el reloj del polvo, el sudor, la tinta, el aceite y los productos químicos (como cosméticos, aerosoles antibacterianos, desinfectantes de manos, detergentes e insecticidas). De lo contrario, las piezas internas y externas podrían dañarse o reducir su rendimiento. Si el Cubitt Teens3 se mancha con las sustancias mencionadas, límpielo con un paño suave que no deje pelusa.

Al limpiar el Cubitt Teens3 , no utilice jabón, detergente, materiales abrasivos, aire comprimido, ondas ultrasónicas ni fuentes de calor externas. De lo contrario, el Cubitt Teens3 podría dañarse. El jabón, el detergente, el desinfectante de manos o los residuos de detergente pueden causar irritación cutánea.

de hacer ejercicio o sudar, limpie su muñeca y correa. Limpie el Cubitt Teens3 con agua y un poco de alcohol. Séquelo bien.

- Si el Cubitt Teens3 está manchado o tiene otros objetos, utilice un cepillo de dientes suave y húmedo para limpiarlo.

1.3 Si es alérgico al material del Cubitt Teens3 , preste atención al usarlo.

- El fabricante realizó pruebas sobre materiales peligrosos en Cubitt Teens3 por parte de una agencia de certificación interna y externa, incluidas pruebas de todos los materiales en contacto con la piel, pruebas de toxicidad cutánea y pruebas de desgaste.

El Cubitt Teens3 contiene níquel. Si tiene la piel muy sensible o es alérgico a los materiales del Cubitt Teens3 , tome las precauciones necesarias.

Níquel : El Cubitt Teens3 contiene una pequeña cantidad de níquel. Este contenido es inferior al valor de referencia de la normativa europea REACH. No estará expuesto al níquel en el Cubitt Teens3 , ya que nuestro dispositivo ha superado la prueba de certificación internacional. Sin embargo, si es alérgico al níquel, utilice el Cubitt Teens3 con precaución.

- Todos los materiales utilizados en Cubitt Teens3 cumplen con los estándares de inspección pertinentes como REACH y RoHS.

2. Product specification

Modelo	Cubitt Teens3
CPU	RTL8763EWE-VP
ARM	Cortex-M0 90 MHz
Memoria	RAM 578K B + ROM 256 Mb
Pantalla táctil completa	1.85" Amoled Pantalla grande de 390*450 Vidrio 2.5D
Versión de Bluetooth	5.0
Batería	Voltaje 3,8 V / 350 mAh
Función	Resistencia al agua IP68 , juegos , llamadas telefónicas , Frecuencia cardíaca, Dormir , Actividad diaria , seguimiento de S -ports, Diales elegantes , pulsadores Esfera favorita DIY personalizada, Pronóstico del tiempo para 7 días Notificación (Ins/Facebook/ Skype/ WhatsApp) , 2 estilos de operaciones para elegir
Otras características	Temporizador , Modo no molestar, Bloqueo de pantalla , alarmas , Modo de ahorro de batería , Se admiten varios idiomas . cambiar correas

3. Detalles del producto

3.1 Carga tu reloj



Conecte y cargue el reloj según la imagen. Es necesario cargarlo para activarlo al encenderlo por primera vez.

Aviso: No utilice un cargador que supere los 5 V 2 A para cargar.


3.2 Opera tu reloj



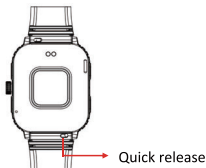
(1) Encendido: cuando el reloj esté apagado , mantenga presionado el botón de encendido. Durante 5 segundos para encenderlo . La pantalla de inicio del reloj se mostrará después de iniciarlo.

(2) Operación de la pantalla táctil: Desde la pantalla de inicio, deslícese hacia la derecha hasta la pantalla de menú , luego toque el ícono de función para ingresar al submenú correspondiente.

(3) Pantalla de activación : cuando la pantalla del reloj está apagada, Puedes presionar el botón de encendido para activar la pantalla. Si el botón de control gestual está activado en la aplicación , también puedes activar la pantalla girando la muñeca.

(4) Apagado: Mantenga presionado el botón de encendido durante 5 segundos para apagarlo o haga clic en el ícono Configuración, haga clic en Sistema - Apagar, haga clic  para apagar.

3.3 Reemplazar la correa



Retire la correa del reloj deslizando el cierre rápido de la correa.

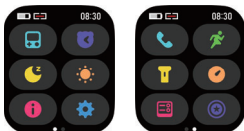
4. Pantallas principales

4.1 Pantallas principales

(1) Mantenga presionada la interfaz principal (mira cara) para ingresar a la miniatura de la página de inicio (lista de caras de reloj) . Puede verlo de izquierda a derecha, hacer clic para cambiar el dial y volver a interfaz principal.

(2) Deslizar hacia la derecha: Mostrar lista de funciones -> Llamadas telefónicas, Contactos frecuentes, Registros de llamadas, Actividad diaria , etc. Deslice el dedo hacia arriba y hacia abajo para navegar por la lista y toque una función para seleccionarla.

(3) Deslizar hacia abajo: muestra el nivel de batería , el estado de conexión de Bluetooth , el estado de conexión de llamada, Iconos de acceso directo Hora, Juegos, Alarmas, Modo no molestar , Brillo, Versión del sistema, Configuración, Llamada, Deportes , Linterna, Temporizador, Hábitos, Premios.



(4) Deslizar hacia arriba: Notificaciones de mensajes .

(5) Deslizar hacia la izquierda: Mostrar actividad diaria, Frecuencia cardíaca, oxígeno en sangre, sueño, clima , música. También puedes agregar otras funciones en esta interfaz.



Método de configuración del estilo Menú :

Puede elegir el **estilo del menú** desde el menú Configuración > Elegir estilo: **Cuatro íconos** o **Lista**.



4.2 Caratulas





Método de configuración :

Cuando el reloj está en la interfaz principal (esfera del reloj), Por favor, mantenga presionado el botón principal Interfaz y configure diferentes diales si lo desea o puede ir a Configuración - Visualización en pantalla - Cambie el dial para elegir también los diales.



4.3 Bloqueo de pantalla

Ruta de configuración: en la aplicación " Centro personal " - Bloqueo de pantalla . Puedes activar el bloqueo de pantalla o el bloqueo de juegos después de configurar una contraseña para evitar que tus hijos

lo usen demasiado . Si el bloqueo de pantalla está activado, se requiere una contraseña para usar el reloj.



5. Uso rápido del producto

5.1 Descargar e instalar la aplicación

Puedes configurar el reloj a través de la app "Cubitt Jr+Teens" para dispositivos iOS o Android. Necesitas descargarla e instalarla desde la App Store o Google Play Store:



O bien puedes escanear el siguiente código QR en la reloj/caja regalo/instrucciones para descargar la aplicación:

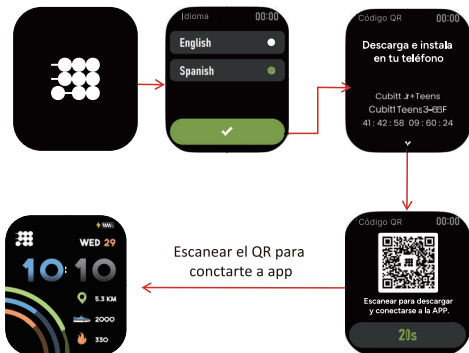


Android+IOS

Para vincular rápidamente la APP al reloj directamente, puedes ver las instrucciones de conexión siguientes:

Hay dos estados de conexión diferentes:

El primer uno: Escanee directamente el código QR y descargue la aplicación, y luego conecte con éxito.



El segundo punto: Después de 20 segundos, si no hay conexión, mostrará el botón "Saltar" para omitir. Puedes elegir escanear el código QR y descargar la aplicación, luego conectar con éxito. O puedes elegir hacer clic en "Saltar" y habrá una advertencia para recordar a los usuarios que se conecten a la aplicación para disfrutar mejor de las múltiples funciones del reloj. Si el usuario no desea conectarse, saltará a la página del reloj.



5.2 Conexión y sincronización de datos

Encienda el Bluetooth y el GPS en su teléfono móvil.

5.2.1 Conexión Bluetooth

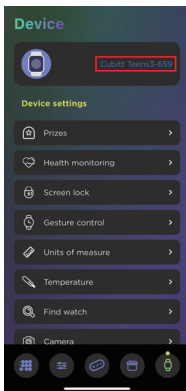
(1) Instale y abra " Cubitt Jr+Teens " Aplicación.

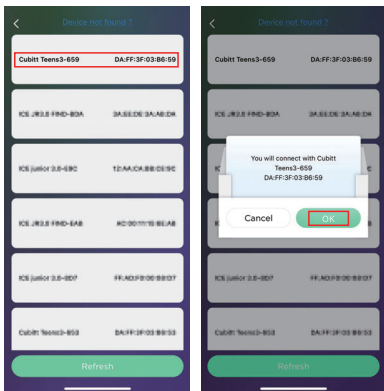
(2) En la página de inicio, pulse " Centro personal " - Menú

" Dispositivo " A la página de búsqueda de dispositivos cercanos.

(3) Presione " Más " para buscar el dispositivo, seleccione el modo de producto LiteT3 y haga clic en " Aceptar " para vincular el reloj como se muestra a continuación.

En el menú "Configuración" del reloj, busque "Sistema" - "Versión del sistema" para verificar el nombre de Bluetooth del reloj.



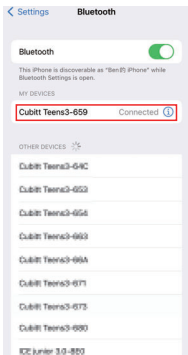
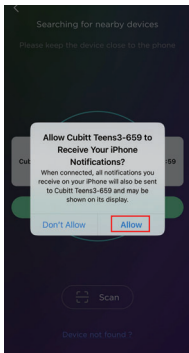
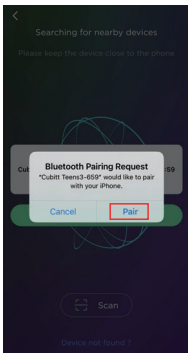


Después de conectarse exitosamente, se mostrará el icono n en la barra de estado del reloj :



Aviso :

* Si su teléfono es iOS , debe aceptar la sincronización y ver las notificaciones de su iPhone. El menú Bluetooth de la interfaz del teléfono muestra que el LiteT3 se ha conectado correctamente, como se muestra en la imagen a continuación.

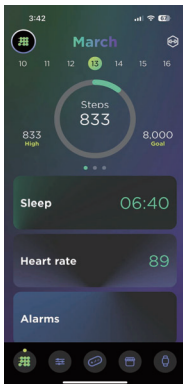


* Durante el proceso de vinculación, " Cubitt Jr +Teens " le solicitará que habilite el GPS y el Bluetooth, y que lo autorice a acceder al GPS de su teléfono móvil. Si desea obtener algún otro permiso, acepte todos los permisos.

* El iPhone no le solicitará ninguna información a menos que complete el emparejamiento Bluetooth en su reloj Cubitt Teens3 en el Bluetooth integrado en su teléfono móvil después de la vinculación.

5.2.2 Sincronización de datos

Vincula tu reloj con la app " Cubitt Jr+Teens ". Abre la app y , en la pantalla de inicio, desliza hacia abajo para sincronizar los datos. Tus datos se mostrarán . en la aplicación correspondiente.



Aviso :

* Funcionamiento incorrecto: Empareje el reloj directamente con el Bluetooth en la configuración de su teléfono móvil.

* No cierre el servicio de notificación de Bluetooth cuando esté borrando software en segundo plano o cierre aplicaciones de software en segundo plano. Afectará la función de sincronización. Entre el reloj y el teléfono si lo cierras.

* Si desea que su reloj reciba notificaciones de terceros, deberá activar los permisos de notificación.

5.3 Funciones básicas

5.3.1 Llamada telefónica

Esta función requiere conexión de audio Bluetooth. Al marcar, puede ingresar el número de teléfono según sea necesario y luego marcar.

Mantenga presionados 7 y 9 durante 2 segundos para ingresar * y # .

5.3.2 Contactos frecuentes

Debes agregarlos en la columna de contactos frecuentes en la aplicación . Los contactos frecuentes se sincronizarán automáticamente con el dispositivo y se pueden agregar hasta 10.

5.3.3 Registros de llamadas

Esta función puede guardar los últimos 10 registros de llamadas.

5.3.4 Actividad diaria

El reloj mostrará el número total de pasos del usuario en el día, la

distancia caminada, las calorías quemadas en el mismo día y los datos se borrarán a las 0 en punto (medianoche) todos los días.

5.3.5 **Juegos**

Hay 8 juegos en el reloj que son divertidos y puedes elegir uno para jugar. También puedes descargar juegos a través de la aplicación "Cubitt Jr + Teens"

5.3.6 **Alarmas**

Puedes añadir alarmas al reloj. También puedes configurarlas en la aplicación ; el reloj mostrará la información. Cuando se acabe la alarma, el reloj mostrará un icono de recordatorio. En la configuración de alarmas de la aplicación , si activas o desactivas las alarmas en el reloj, también puedes activarlas o desactivarlas . Además podrás editar o eliminar las alarmas desde el reloj o la APP.

5.3.7 **Deportes**

En modo deportivo: el icono de función de un solo punto le permite ingresar a modos deportivos como Caminar , Correr , Carrera en interiores, Cinta de correr, Senderismo, Ciclismo, Cricket, Fútbol , Baloncesto, Tenis , Béisbol , Bádminton, Elíptica, Máquina de remo, Yoga, Fitness, Saltar la cuerda , Spinning, HIIT y Deportes libres .

5.3.8 **Registro deportivo**

Si has practicado algún deporte y lo has guardado, en esta función se mostrará la información del registro deportivo .

5.3.9 Frecuencia cardíaca

(1) Introducción de funciones: El reloj medirá la frecuencia cardíaca del usuario mediante la interfaz de medición. Tras finalizar la prueba, la vibración mostrará el resultado. Si no se realiza ninguna operación, la pantalla se apagará automáticamente.

(2) Instrucciones de uso: Deslice el dedo hacia la derecha en la interfaz principal y haga clic en el icono de frecuencia cardíaca estática para acceder a la interfaz de medición de la frecuencia cardíaca. Al acceder a la interfaz, comenzará la medición. Durante la medición, el valor de la interfaz será cero. Una vez finalizada la medición, se mostrará el valor.

5.3.10 Dormir

(1) Introducción de la función: El reloj mostrará el tiempo de sueño del usuario la noche anterior. (Hora de medición del sueño 21:30 - 12:00 del día siguiente)

(2) Instrucciones de funcionamiento: deslice hacia la izquierda en la interfaz principal , haga clic en el ícono de suspensión estática para cambiar a la interfaz de suspensión, puede ver el tiempo de suspensión del día anterior.

5.3.11 Fecha y hora

Puede configurar la hora, configurar la fecha, elegir el modo de visualización de la hora.

5.3.12 Clima

Después de conectarme con A pp , El reloj mostrará información meteorológica local.

5.3.13 Oxígeno en sangre

Cambie a la interfaz de oxígeno en sangre, una vez que ingrese a la interfaz de oxígeno en sangre , la pulsera comenzará a medir el oxígeno en sangre, durante el proceso de medición (durante aproximadamente 30 segundos).

5.3.14 Hábitos

Puedes configurar hábitos de sueño, ejercicio, aprendizaje u otros personalizados en la aplicación . El reloj mostrará la información de tus hábitos . Al finalizar el tiempo establecido , el reloj mostrará un recordatorio para que desarrolles buenos hábitos.

5.3.15 Premios

Puedes ganar medallas completando diferentes tareas. Cuando consigas suficientes, podrás integrarlas en una esfera especial para medallas y configurarlas como esfera de tu reloj.

5.3.16 Mensaje

Al conectarte a Bluetooth, las notificaciones de tu teléfono se enviarán a tu reloj. (Debes activar el botón de la aplicación previamente) .

5.3.17 Cronometro

Cambiar a la interfaz del temporizador , Haz clic para iniciar el cronometraje. Durante el cronometraje, puedes iniciar, pausar o reiniciar el cambio con un solo toque.

Cambiar a la interfaz del cronómetro , Puedes elegir entre 1 minuto, 5 minutos , 10 minutos o configurar el tiempo que desees para la cuenta regresiva. Puedes iniciar, pausar y reiniciar el cambio con un solo toque.

5.3.18 Calculadora

La entrada numérica tiene un límite superior de 7 dígitos (no se procesan los números negativos) y el resultado del cálculo tiene un límite superior de 8 dígitos. Si el resultado supera el valor calculado, se mostrará con "-----", que no se puede calcular.

5.3.19 Música

Después de conectarse con el Bluetooth, Puedes manipular el móvil para reproducir música y ajustar el volumen, la voz saldrá desde el teléfono móvil.

5.3.20 Configuración

- **Idioma:** Incluye diferentes idiomas que puedes elegir.
- **Pantalla:** incluye cambio de dial, brillo , tiempo de pantalla , activación por giro de muñeca , reloj AOD configuración.

- **Vibración y timbre** : establece el modo y la intensidad de la vibración.
- **Elegir estilo**: Elija el estilo de menú para Cuatro íconos o Lista.
- **No molestar** : permite entrar o salir del modo no molestar.
- **Monitoreo de salud** : configure para activar o desactivar el monitoreo de salud automático.
- **Configuración de unidad** : establezca unidades o unidades de temperatura .
- **Fecha** : Establezca la fecha .
- **Hora** : configure la hora y elija el modo de visualización de la hora.
- **Batería**: Muestra la carga de la batería y activa el modo de ahorro de energía . Al abrirlo, el Bluetooth del reloj se desconectará.
- **Beber agua** : establece un recordatorio para beber agua.
- **Sedentario** : Establecer recordatorio de sedentarismo.
- **Mano izquierda o mano derecha** : configúrelo para usarlo en la mano izquierda o derecha.
- **Buscar teléfono** : cuando conecta su teléfono, este vibra y suena cuando hace clic en el ícono Buscar teléfono.
- **Sistema** : incluye versión del sistema , código QR , apagado , Restablecer configuración.

6. Advertencia

Por favor tener en cuenta que los relojes inteligentes Cubitt no están diseñados con fines médicos. Si bien ofrecen varias características y funcionalidades que pueden mejorar tu vida diaria y fomentar un estilo de vida activo, no se deben utilizar como dispositivos médicos. Si tienes alguna preocupación específica relacionada con tu salud o necesitas un monitoreo médico, te recomendamos que consultes a un profesional de la salud.

7. Declaración FCC

Declaración FCC

Este equipo ha sido probado y cumple los límites establecidos para los dispositivos digitales de Clase B, de conformidad con el apartado 15 de las normas de la FCC. Estos límites están diseñados para proporcionar una protección razonable contra interferencias perjudiciales en una instalación residencial. Este equipo genera, utiliza y puede irradiar energía de radiofrecuencia y, si no se instala y utiliza de acuerdo con las instrucciones, puede causar interferencias perjudiciales en las comunicaciones por radio. No obstante, no se garantiza que no se produzcan interferencias en una instalación concreta. Si este equipo causa interferencias perjudiciales en la recepción de radio o televisión, lo que puede determinarse apagando y encendiendo el equipo, se recomienda al usuario que intente corregir la interferencia mediante una o más de las siguientes

medidas:

- Reorientar o reubicar la antena receptora.
- Aumentar la separación entre el equipo y el receptor.
- Conecte el equipo a una toma de corriente de un circuito distinto al que está conectado el receptor.
- Consulte al distribuidor o a un técnico de radio/TV experimentado para obtener ayuda.

Precaución: Cualquier cambio o modificación a este dispositivo no aprobado explícitamente por el fabricante podría anular su autoridad para operar este equipo.

Este aparato cumple la parte 15 de las normas FCC. Su funcionamiento está sujeto a las dos condiciones siguientes: (1) Este dispositivo no puede causar interferencias perjudiciales, y (2) este dispositivo debe aceptar cualquier interferencia recibida, incluidas las interferencias que puedan causar un funcionamiento no deseado.

Información sobre exposición a RF

El dispositivo ha sido evaluado para cumplir los requisitos generales de exposición a RF.

El dispositivo puede utilizarse en condiciones de exposición de 0 mm, cumpliendo los requisitos de exposición.

Sólo en las condiciones indicadas, se demuestra que el dispositivo cumple plenamente los requisitos de exposición a RF de la FCC KDB 447498.



**DOWNLOAD THE CUBITT JR. + TEENS APP
TO SYNC WITH YOUR SMARTPHONE.**



cubittworld.com