

- Non-compliance with the product instructions.
- Wilful or deliberate damage, neglect or negligence.
- Use of spare parts, an unauthorized cleaning solution if applicable, or other replacement items (including consumables) which are not provided or recommended by us.
- Any alteration or modification to the product which has been carried out by you or a third party not authorised by us.
- Any failure to adequately package the product for transportation.
- Extreme or external causes beyond our reasonable control including, but not limited to, breakdowns, fluctuations, or interruptions in electric power, ISP (internet service provider) service, or wireless networks.
  - This device complies with Part 15 of the FCC Rules. Operation is subject to the following two conditions:
    - (1) This device may not cause harmful interference, and
    - (2) this device must accept any interference received, including interference that may cause undesired operation.

Note: This equipment has been tested and found to comply with the limits for a Class B digital device pursuant to part 15 of the FCC Rules. These limits are designed to provide reasonable protection against harmful interference in a residential installation.


This equipment generates, uses, and can radiate radio frequency energy and, if not installed and used in accordance with the instructions, may cause harmful interference to radio communications. However, there is no guarantee that interference will not occur in a particular installation. If this equipment does cause harmful interference to radio or television reception, which can be determined by turning the equipment off and on, the user is encouraged to try to correct the interference by one or more of the following measures:

- Reorient or relocate the receiving antenna.
- Increase the separation between the equipment and receiver.
- Connect the equipment into an outlet on a circuit different from that to which the receiver is connected.
- Consult the dealer or an experienced radio/TV technician for help.

#### FCC Radiation Exposure Statement:

This equipment complies with FCC radiation exposure limits set forth for an uncontrolled environment. This equipment should be installed and operated with minimum distance 20cm between the radiator & your body.

## 警告

- ・本製品はおもちゃではありません。本製品を使用している際は、子供やペットに十分注意を払ってください。お子様が本製品で遊ばないように監督する必要があります。
- ・この機器は、身体的、感覚的、または精神的能力が低下している、または経験や知識が不足している人（子供を含む）による使用を意図していません。
- ・機器の上には絶対にのらないでください。
- ・本製品を充電する際は、付属以外の充電器を使用しないでください。発煙・発火・感電・爆発のおそれがあります。
- ・ロボットには地域認定の電源コードが付属しており、標準の家庭用AC電源コンセントにのみ接続できるように設計されています。他の電源コードは使用しないでください。交換用コードについては、カスタマーサポートにお問い合わせいただき、国別の電源コードを正しく選択してください。
- ・ロボットや充電ステーションを分解しないでください。ご自分で修理をなさらないで、お買い上げの販売店へご相談ください。
- ・湿気の多い場所では充電や保管をしないでください。爆発・発火・感電のおそれがあります。
- ・ぬれた手で電源プラグを抜き差ししない、本体や充電ステーションに触れないでください。感電のおそれがあります。
- ・直射日光が当たる場所や高温の場所での保管および使用はお控えください。
- ・落下の恐れのあるベランダやバルコニーと繋がっている部屋を掃除したい場合、ベランダやバルコニーへの進入を防ぐために障害物を必ず設置してください。
- ・ 室内専用

## バッテリーと充電に関する警告

- ・電源プラグ、コードは傷んだまま使わないでください。交換する必要があります。
- ・メンテナンスの際は、必ずロボット掃除機を充電ステーションから取り外してください。
- ・本製品は、本製品に付属の電源装置でのみ使用できます。本製品付属以外の電源装置を使用すると、火災・破裂・発煙のおそれがあります。
- ・ロボットの充電は、付属の充電ステーションでおこなってください。付属の充電ステーションは、安全な電圧をロボットに供給します。
- ・分解、粉砕、80℃以上の加熱、焼却は行わないでください。メーカーの指示に従ってください。
- ・金属物体をバッテリー端子に接触させたり、液体に浸したりしないでください。バッテリーの漏電につながるため、大変危険です。
- ・電池に機械的衝撃を与えないでください。
- ・本製品は充電式電池を内蔵しており、具体的な電池情報は以下のとおりです。

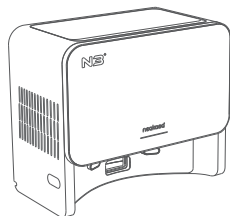
電池の種類	電池容量	出力電圧	充電電圧
リチウム(16.8V)	5200mAh	DC14.4V	24V 1.5a

## 注意事項

- ・床のコンセントが露出している場所でロボットを使用しないでください。
- ・ロボットが電源コードを引きずって、テーブルや棚の上の物を落下させる可能性があります。ロボットを使用する前に、衣服、紙くず、ブラインドまたはカーテン用の紐、電源コード、壊れやすい物などを片付けてください。
- ・ロボットは自動で移動します。ロボットが動作中のエリアを歩く時は、踏まないように注意してください。
- ・ロボットで鋭利な物、ガラス、燃焼物、発煙物を吸い込まないようにしてください。故障の原因となります。

# パッケージに含まれる物

JP

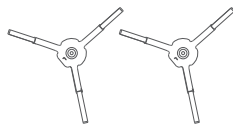


自動ゴミ収集ボックス\*1

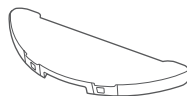


ロボット掃除機\*1

## 配件:



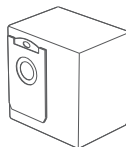
サイドブラシ\*2



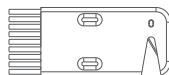
モップクロスボード\*1



モップクロス\*2



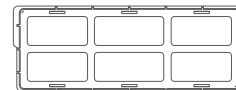
ダスト袋\*2



クリーニングブラシ\*1  
(ロボット掃除機の本体後ろにある  
ダストボックス上面に内蔵されています。)



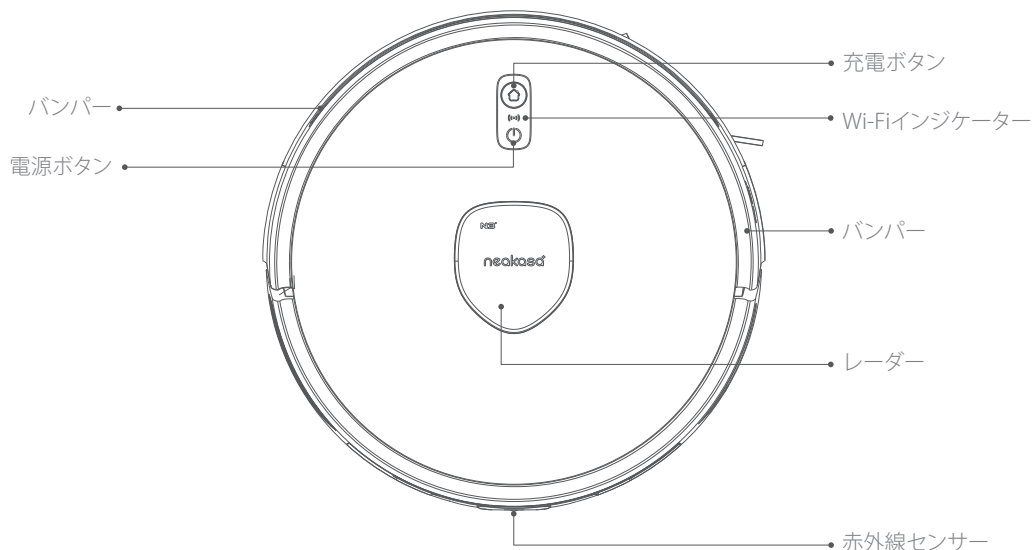
ユーザーガイド\*1



HEPA \*2

**注意:** 上記同梱物をご確認の上、欠品・破損等ございましたら、お買い上げの販売店またはカスタマーサポート [support@neakasa.com](mailto:support@neakasa.com) にご連絡ください。

## 本体正面



### 🏠 充電/スポット掃除

充電ボタンを押すとロボット掃除機が自動的に充電ステーションに戻って充電します。

充電ボタンを3秒長押ししてスポット掃除を開始します。

### 🕒 オンとオフ/全エリア掃除

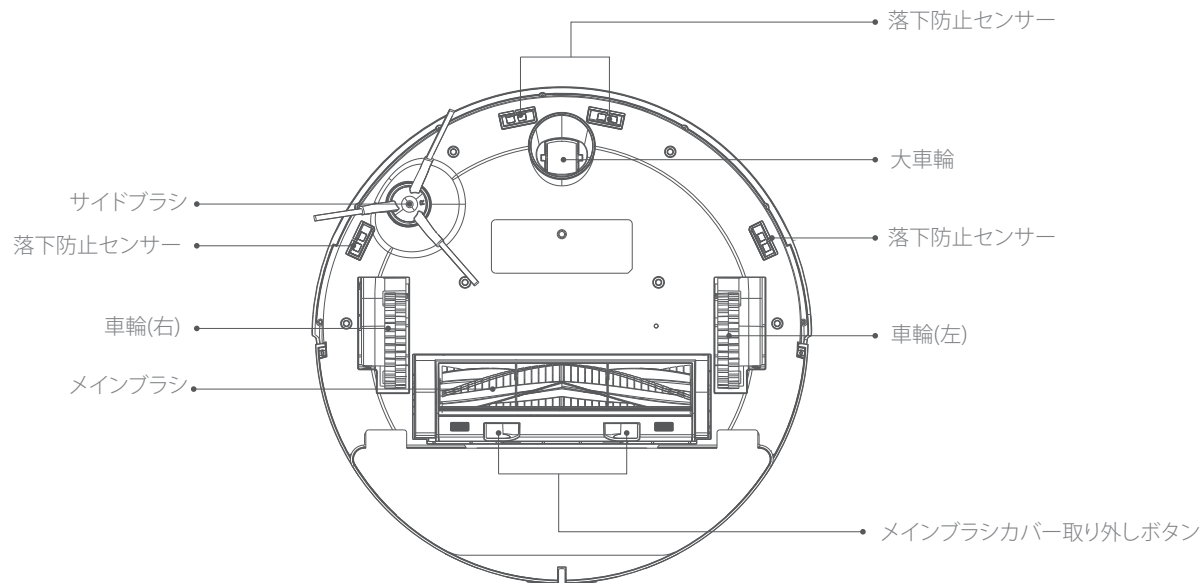
短押しで全エリアの開始/一時停止します。3秒間押し続けると、掃除機のオン/オフができます。

### 🏠🕒 ネットワーク設定

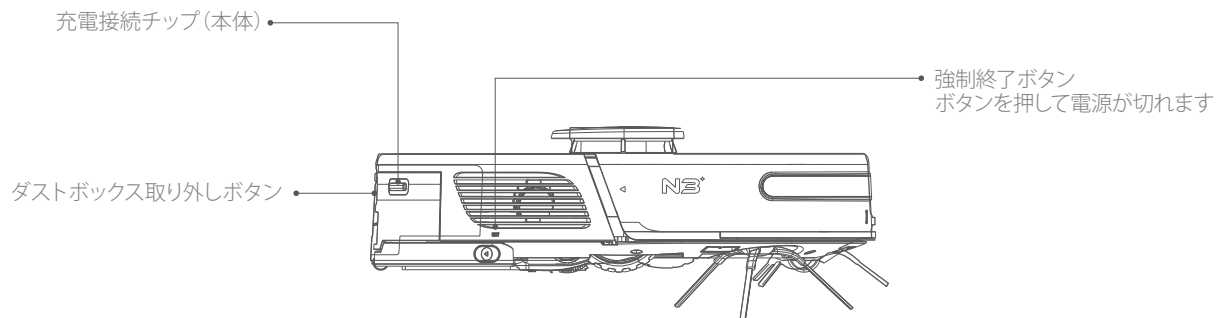
この二つのボタンを長押しして、5秒後にネットワーク設定に入ります。10秒まで長押しで工場出荷時状態に戻ります。

**注意:** 充電中、スポット掃除中、または全エリア掃除中に、いずれかのボタンを短押しすると掃除機が一時停止します。

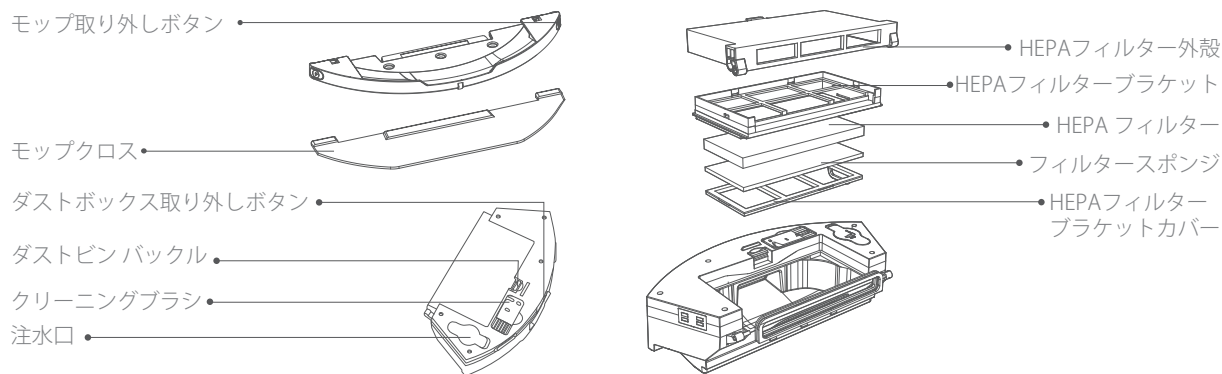
## 底面



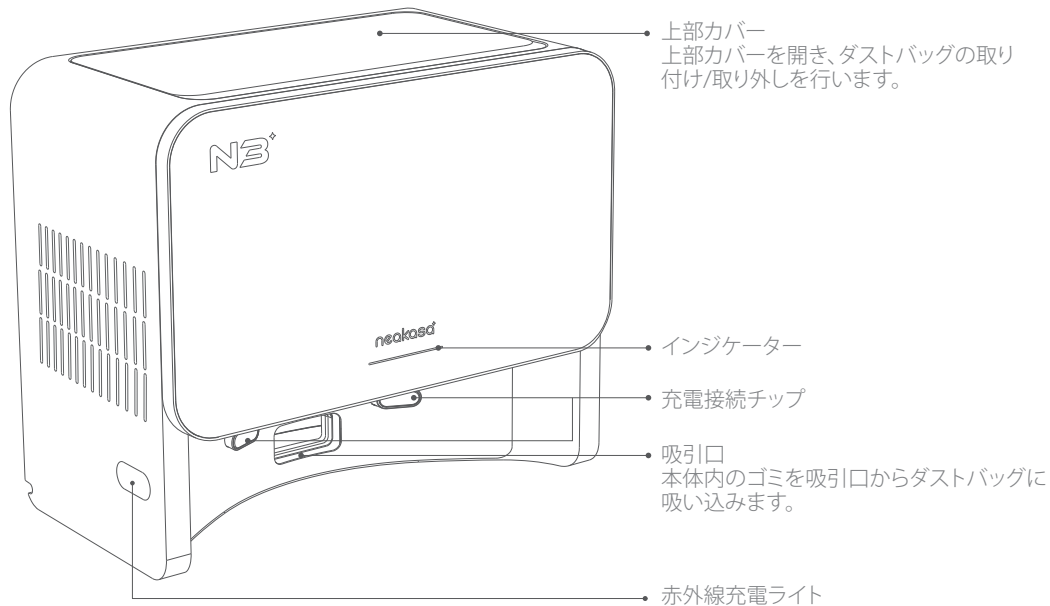
## 側面



## ダストボックス



# 自動ゴミ収集ボックス/充電ステーションについて JP



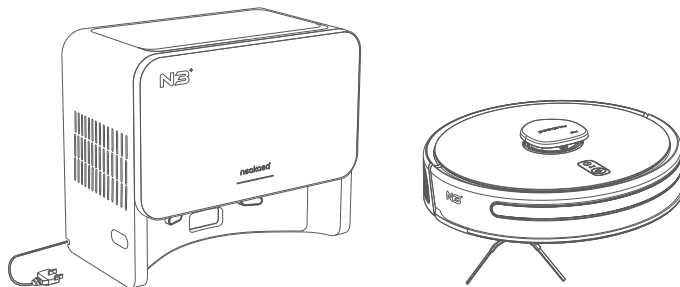


ステータス	リングライト	WiFiインジケータースタイル	電源オン&充電ボタンライト
電源オン	オルタネートマルチカラー1 :暖色から寒色へ、 赤→橙→黄→紫→青→緑	WiFi接続中のとき： ランプが点滅します。 WiFiが完全に繋がったとき： ランプが常に点灯します。 WiFiが接続されていないとき： ライトオフ。	押すと1秒間点灯
待機中	黄色で点灯		
スリープモード	黄色で点灯、10sで消灯		
一時停止	赤色で点灯		
掃除	緑色で点灯		
充電	青色で点灯		
リモコン操作	青と緑の光を交互変換		
充電中	青色で点灯		
異常	赤色で速く点滅		
電源オフ	オルタネートマルチカラー2 :緑→青→紫→黄		

ライトインジケータの状態	ライト色
① 電源ランプは30秒間ほど暖色から寒色へと変化し、その間にロボット掃除機の新しい状態によって変化します。	赤・黄・緑
② ゴミ収集中はゆっくり点滅し、収集が終わると消灯します。	黄
③ ダスト袋が満杯になると早く点滅し、60秒後に消灯します。 ゴミ収集の際、ダスト袋が満杯になっていないか確認ください。	赤
④ ダスト袋が取り付けしていない（ゴミ収集作動なし）ときは、すばやく点滅して60秒後に消灯し、待機状態になります。	赤
⑤ 充電中を示す緑色のランプがゆっくり点滅し、60秒後消灯し、待機状態になります。	緑
⑥ フル充電を示す緑色のランプが60秒間点灯し、その後消灯し、待機状態になります。	緑

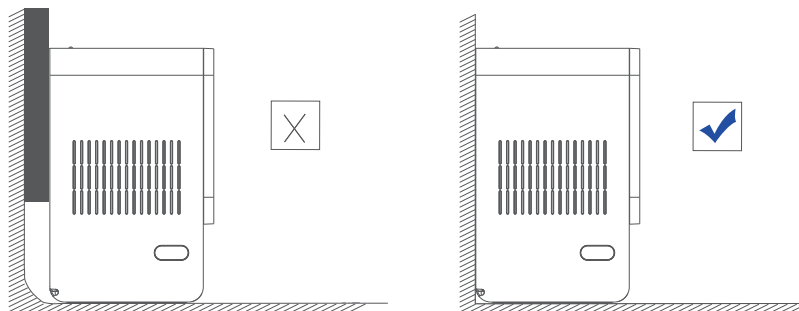
## 1. 準備

まず、ロボット掃除機、自動ゴミ収集ボックスの準備が必要です。後で使用できるように、他の付属品を脇に置いてください。



## 2. 自動ゴミ収集ボックスの設置

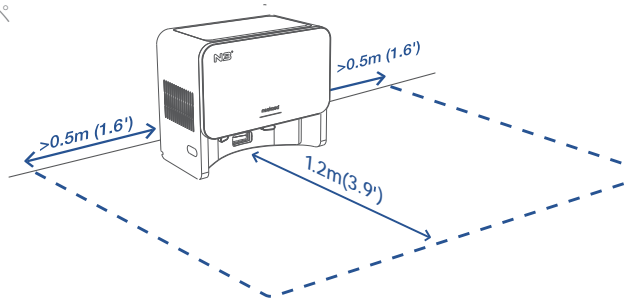
- 自動ゴミ収集ボックスをWi-Fi環境の良い範囲のコンセントの近くに設置します。
- ゴミ収集ボックスを壁際に平らな地面に置いてください。



# 掃除開始

JP

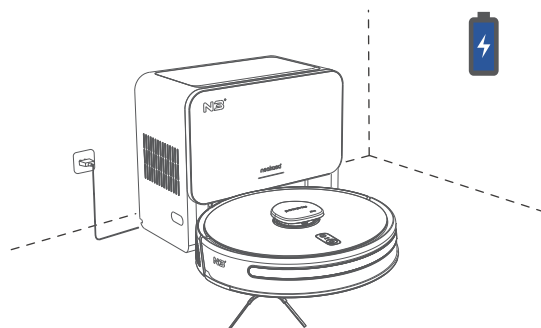
前面に1.2m以上、ゴミボックスの両側に0.5m以上のスペースがあることを確認してください。



## 3. 電源入れ

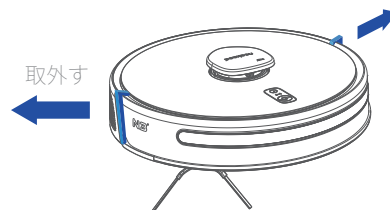
電源コードを壁のコンセントに差し込みます。ロボットが出入り時に邪魔にならないように、電源コードを巻き返してください。

ご注意: 充電ステーションに直射日光が当たらない様にして下さい。



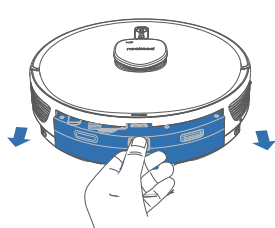
## 4. リミットバーの取り外し

屋内の平らな場所にロボットを置き、両端のリミットバーの保護装置を外します。

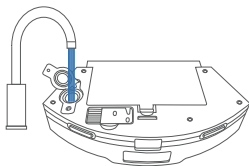


## 5. 水の補給とモップボードの設置

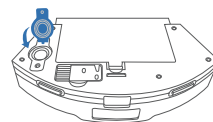
1. 水タンクを取り出します。



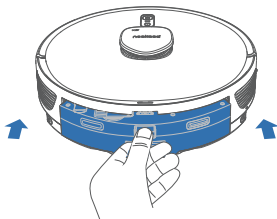
2. 注水キャップを開けて、  
浄水を注入します  
(水タンクの耐用寿命を伸ばすため、  
精製水または軟水の使用を推奨します)。



3. 注水キャップを閉めます。



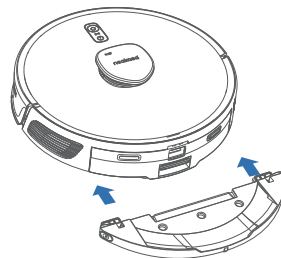
4. 水タンクを取り付けます。



5. モップボードブラケット  
にモップを取り付けます。

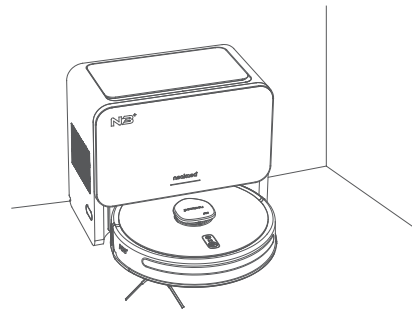
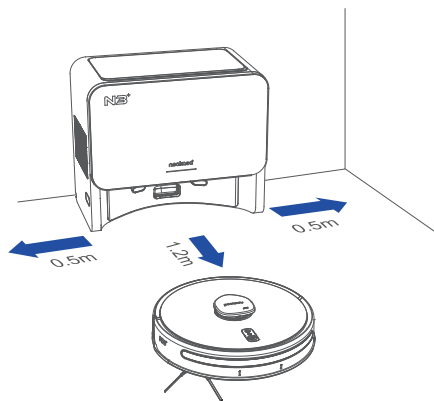


6. モップボードブラケット  
をロボットに取り付けます。



## 6. NoMo N3の起動

ボタン  を3秒間長押しするとロボットが起動し、 ボタンを短押しするとロボットが自動的に充電されます。充電が完了するとロボットは準備完了状態になります。



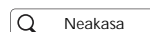
ご注意:

- 清掃を開始する前に、ロボットを完全に充電してください。
- 掃除を開始する前に、掃除中の巻き込み、引きずり、ぶつかりによる損傷を防ぐため、地面にあるワイヤーや物品を片付けてください。
- ロボットは空のゴミ箱からスタートすることをお勧めします。

• 掃除中にバッテリー残量が少なくなると、ロボットは自動的に自分でゴミ箱に戻って充電し、バッテリーが満タンになると自動的に中断した場所に戻って掃除を続けます。

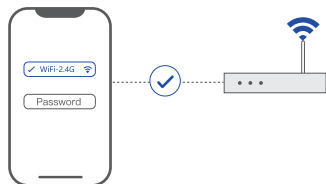
## 7. アプリの設定

右側のQRコードをスキャンまたはアプリストアで「Neakasa」アプリをダウンロードしてください。



## 8. WIFI接続

1. スマホが2.4GHzに接続された状態で設定ください(5GHzでは繋がりません)

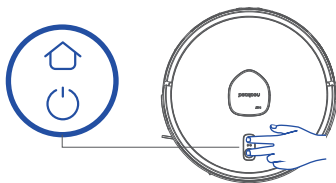


案内動画

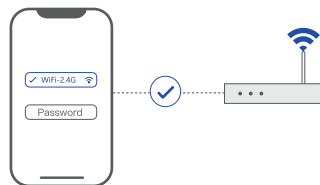
2. 作成したアカウントにログインし、デバイスを追加して下さい。



3. ボタン   を3秒間長押しして、ネットワーク設定に入ります。



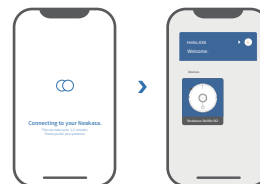
4. スマホに接続されたWIFIを選択して、WIFIのパスワードを入力してください。



5. スマホのWLANリストでNeakasaホットスポット に切り替えてください。(Neakasa\_xxx\_xxxと表示される)

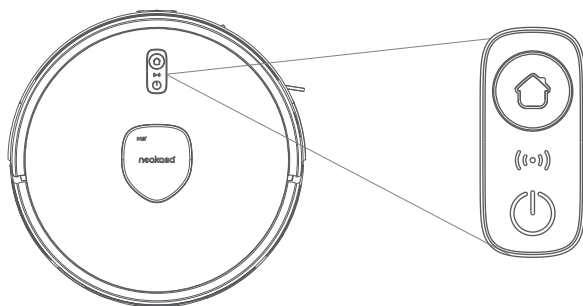


6. アプリに戻り接続が完了するまで1-2分お待ちください。(接続状態で掃除機本体はブルーライトが点滅しています)



**ご注意:** モバイルアプリのアップグレードと更新のため実際の操作が上記の記述と少し異なる場合があります。現在のモバイルアプリの指示に従って下さい。

## 9. 掃除



### オン/オフ/一時停止

- ・ 〇 ボタンを3秒以上長押しして電源をいれます;リングライトが点灯し、ロボット掃除機が起動します(音声ガイド付き)。
- ・ 〇 ボタンを押すとすべてエリアの掃除ができ、△ ボタンを3秒間長押しするとスポット掃除ができます。
- ・ 20分以上操作しないと、ロボット掃除機は自動的にスリープモードになります。
- ・ ロボット掃除機がスリープモードになるときに、〇 ボタンを3秒間長押しすると電源が切れます。リングライトが点滅し、ロボット掃除機が停止します(音声ガイド付き)。
- ・ 掃除中にボタンを一度押すと、〇 ロボットが一時停止します。

注意:充電中、本機の電源を切ることはできません。

### 自動充電/充電

- ・ 掃除中にバッテリー残量が少なくなったときや、掃除が終わったときに、ロボット掃除機は自動的に充電を行います。
- ・ 掃除中に △ ボタンを押すと、ロボット掃除機は充電ステーションに戻って充電します。

### 途中で水タンクに水を入れたいとき/モップで掃除したいとき

- ・ 〇 ボタンを押すと、ロボット掃除機は一時停止するため、途中で水タンクに水を入れたり、モップを取り付けたりできます。水タンクへの貯水、モップの取り付けができると、再び 〇 ボタンを押すだけで掃除を再開できます。

### 掃除モードの設定

- ・ 本製品はデフォルトでは標準モードですが、アプリと接続すると、アプリで他のモードを選択できます。

### 故障の状態

- ・ ロボット掃除機が異常な状態になると、音声ガイドが表示され、リングライトが赤く点滅します。解決方法は「トラブルシューティング」をご参照ください。
- ・ 故障状態で10分間操作がないと、ロボット掃除機は自動的にスリープモードにします。



音声ガイド／故障現象	可能な原因	解決方法
レーダーが詰まっていないか確認してください	レーダーがブロックされていないか、詰まっていないか確認してください。	障害物を取り除くか、開けた場所に移動して再稼働させてください。
正面衝突回避センサーが異常	正面衝突回避センサーが詰まっています	1. バンパーを軽く押してみ、バウンドされているか確認してみます。 2. バンパーのブラックレンズを拭きます。 3. ロボット掃除機を初期化します。
落下防止センサーを拭いて、危険な場所から離れて再起動してください	ロボット掃除機起動後に落下防止センサーを作動させました	落下防止センサーを拭いて、機器を平らで広い場所に移動してスタートしてください
メインブラシエラー	メインブラシが詰まっています	メインブラシを清掃するか、機器を移動してください
サイドブラシエラー	サイドブラシが詰まっています	サイドブラシを清掃するか、機器を移動してください
大車輪エラー	大車輪が詰まっています	大車輪を清掃するか、機器を移動してください
ウォータータンクが取り出されています	ウォータータンクが取り出されています	水タンクとフィルターが正しく取り付けられていることを確認してください。 または水タンクを交換してください
電池残量が少ない、充電開始	機器清掃中のバッテリー量低下	使用前にロボットを充電してください
ファンエラー	ファンエラー	ロボット掃除機を再起動してください
レーダーカバーがひっかかっています	レーダーカバーがひっかかっています	レーダーが押し込まれているか、動かなくなっています。別の位置に移動してから起動してください

音声ガイド／故障現象	可能な原因	解決方法
電池が破損しているか、装着されていません	充電中にバッテリーに異常が発生しました	バッテリーの温度が高すぎたり低すぎたりしている。電池の温度が正常になるのを待ってからご使用ください。
ロボット掃除機が起動できません	電池残量が少ない、または周囲の温度が異常	電池の残量が少なくなっています。使用前に 充電してください。周囲の温度が低すぎる (0 °C 以下)、または高すぎる (50 °C 以上) の環境でご使用ください。0 °C ~ 40 °C
充電失敗	1. 自動ゴミ収集ボックスの電源が入っていません 2. 充電電極の先端が汚れています 3. 充電電極の先端が接触不良	1. 自動ゴミ収集ボックスの電源コードが電源に接続されていることを確認してください。 2. 本機の充電電極チップと自動ゴミ収集ボックス・充電センサーヘッドを定期的に清掃してください。 3. サイドブラシや異物による接触不良を解消してください。手動で機械の位置を変えてみてください。
ロボット掃除機が充電ステーションに戻れず充電できません	1. ゴミ収集ボックスに向かう途中でブロックされます 2. ゴミ収集ボックスの電源が入っていません 3. モップクロスや底に異物があるか、モップクロスが巻かれています	1. 充電ステーションを開けた場所で、できるだけルーターに近い場所に設置します。 2. 充電ステーションを再通電してください。(電源スイッチをオフ・オンにして) 3. 充電ステーションからロボット掃除機が清掃作業を開始します。
異常な動作	プログラム異常	ロボット掃除機を再起動してください
清掃中異音が出ます	メインブラシ/サイドブラシや大車輪に異物が付着しています	電源を切って、メインブラシ/サイドブラシや大車輪を清掃ください
清掃能力が低下したり、ゴミが落ちています	ダストボックスがいっぱいになっている、フィルター・スクリーンが詰まっている、メインブラシが絡まっているかもしれません	水タンクのダストボックスと、フィルター、メインブラシの清掃を行ってください

音声ガイド／故障現象	可能な原因	解決方法
予約掃除ができません	電池残量が少ない	予約清掃は、バッテリーの残量が30%以上の場合にのみ開始できます。毎日、本体を充電しておいてください
APPiに接続できません	WiFiネットワークの異常、 WiFi パスワードの誤り、 またはAPP の異常	1. WiFiが正常に動作していることを確認します 2. WiFiのパスワードが正しいかどうか確認してください (パスワードと一緒にスペースがあるかどうか) 3. デバイスは2.4G無線LANにしか対応していません。 残念ながら、5G無線LANに接続してもうまくいきません。 4. 接続を良くするために、ロボット掃除機をできるだけルーターに近づけてみてください。
水拭き機能使用すると、 水タンクから水が出ない、 または水が少ない	水タンクに十分な水が入っていないか、 モップクロスが汚れすぎているか、 モップクロスボードが正しく取り付けられていません	1. 水タンクに水が入っているか確認してください。 2. モップクロスを清掃してください。 3. 説明書に従ってモップクロスを正しく取り付けてください
水拭き機能使用すると、水タンク から出力水量が多すぎます	水タンクの蓋が閉めておらず、 水の出力が最大に調整されています	水タンクの蓋が正しく閉じてください。 APPで水量を適切に調整してください
ゴミ収集性能が低下します	ダスト袋にホコリがたまり、 吸引ノズルへの風量が低下しています	ダスト袋を交換してください
ゴミ収集失敗	1. ダスト袋がない、または正しく取り付けられていません 2. ファンの過熱防止機能が働いていないか、故障しています	1. ダスト袋を正しく装着し、30分後に再度ゴミ収集を行ってください。 2. それでも解決しない場合は、アフターサービスにご連絡ください。
ダスト袋がいっぱい、 または詰まっています	ダスト袋がいっぱい、 または詰まっています	ダスト袋を交換し、空になったダストビン(吸込口、ダスト通路、ファンフィルタースクリーンなど)を清掃してください

製品に関するご質問やご意見がございましたら、お買い上げの販売店、カスタマーサポート [support@neakasa.com](mailto:support@neakasa.com)、または当社 Facebook 公式アカウント [@neakasa.tech](https://www.facebook.com/neakasa.tech) よりご連絡ください。

## お手入れとメンテナンス

---

### お手入れとメンテナンスの説明

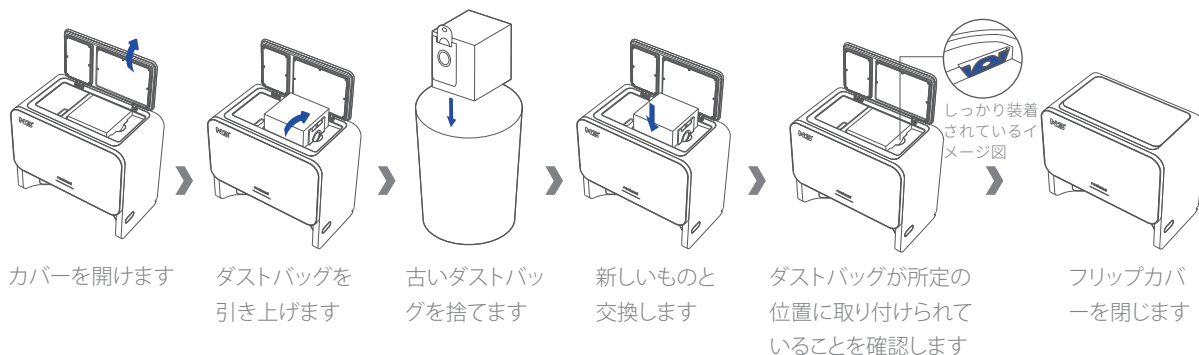
ロボット掃除機を最高のパフォーマンスで実行し続けるには、次のページの手順を実行してください。ロボット掃除機が床からほこりを拾っていないことに気付いた場合は、ゴミ箱を空にして、フィルターを掃除し、ブラシを掃除してください。

ご注意: Neakasa は、さまざまな交換部品を製造しています。取り替え部品が必要な場合は、お買い上げの販売店、または [support@neakasa.com](mailto:support@neakasa.com) よりご連絡ください。

ご注意: 使用状況により、交換時期の目安は異なります。摩耗した場合は部品を交換する必要があります。

## ダストバッグの交換

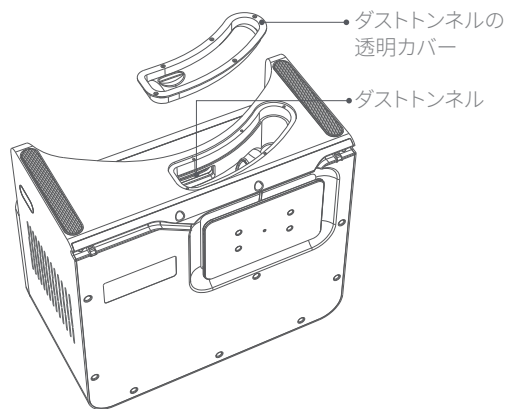
ダストバッグが満杯になると、インジケーターが赤く点滅します。ダストバッグの交換をお勧めします。



## ダストトンネルの清掃

ダストバッグを交換した後、インジケーターが点滅している場合は、電源プラグを抜いてゴミ収集機の充電パイルを逆にして、ダストトンネルに異物が詰まっていないか確認することをお勧めします。ダストトンネルが詰まっている場合は、右の図を参考にして、ダストトンネルの透明カバーをドライバーで外し、異物を取り除きます。

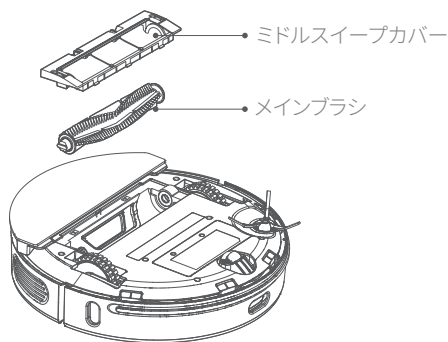
**ご注意:** 暴力的な解体は禁止されています。  
洗浄後、そのままカバーを取り付けてください。



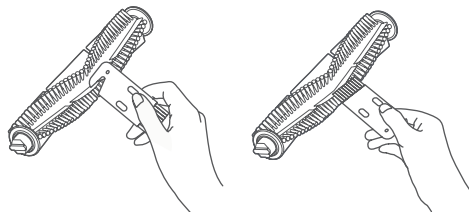
## メインブラシの清掃

**ご注意:** メインブラシは消耗品ですので、少なくとも週に一度は清掃してください。掃除効果を確保するために、メインブラシは6～12ヶ月ごとに交換することをお勧めします。

1. 本体を回し、左右のバックルを押し、真ん中のスリープカバーを外します。



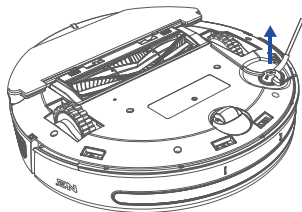
2. メインブラシを上方に取り外し、絡まった髪の毛や破片をクリーニングブラシから取り除きます。



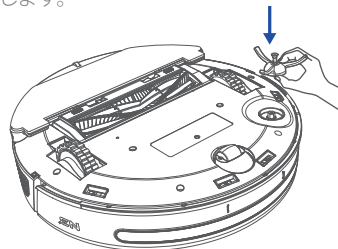
## サイドブラシの清掃

**ご注意:** サイドブラシは消耗品です。掃除効果を確保するために、3～6ヶ月ごとに交換することをお勧めします。

1. サイドブラシを引き抜きます。

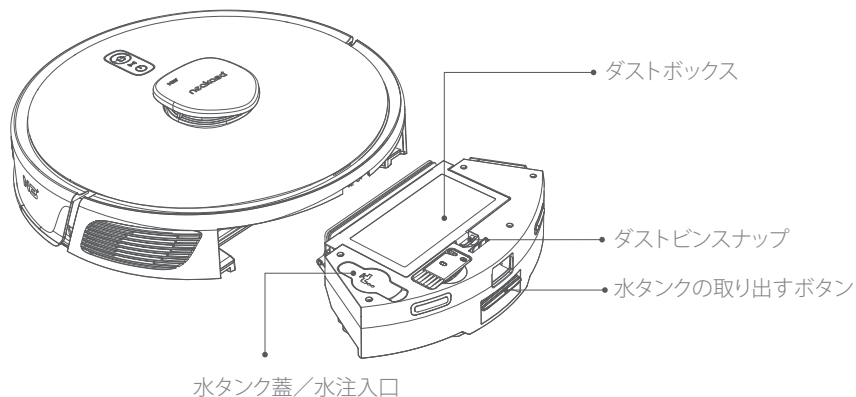


2. 髪の毛やゴミを取り除き、サイドブラシを取り付け直します。

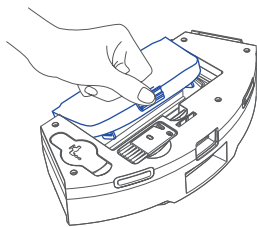


## 水タンクの清掃

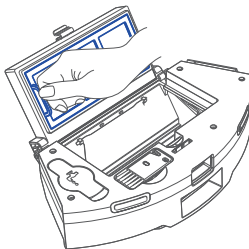
1. 水タンクのリリースボタンを押しながら、同時に外側に引き出します。



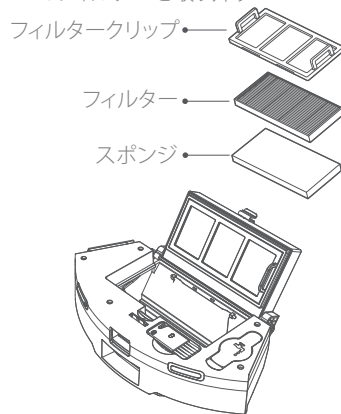
2. ダストボックスの留め具を押して、  
ダストボックスを開けます



3. フィルタークリップを外します



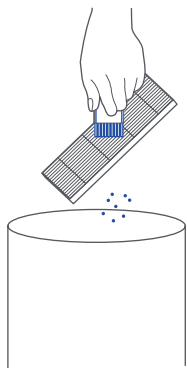
4. フィルターを取り外す



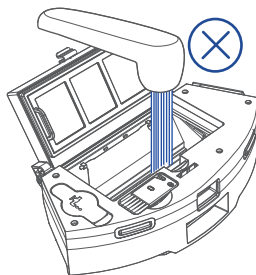
# お手入れとメンテナンス

JP

5. クリーニングブラシでフィルターとフィルタークリップのゴミを清掃します

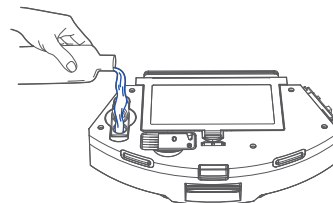


6. クリーニングブラシでダストボックスを清掃します。**水で直接洗わないでください**



7. 水タンクのカバーを開けて、適量の水を注入します。

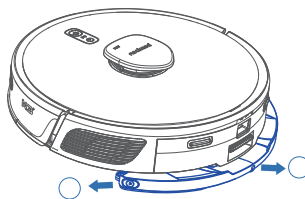
**ご注意:** 洗剤を含まない純水を使用することをお勧めします。



8. モップクロスボードのスナップ ①を押して、同時にモップクロスボード ②を外側に引くと、モップクロスが取り外され、交換やクリーニングができます。

**ご注意:** 使い捨てのモップクロスは再利用できませんが、付属されているモップクロスであれば洗浄後に在利用できます。

- モップクロスが汚れすぎると、掃除の仕上がりに影響しますので、速やかにクリーニングしてください。
- モップクロスはモップクロスボードに取り付けたままクリーニングしないでください。必ず取り外して、絞ってから交換してください。
- モップクロスは消耗品なので、3～6週間ごとに交換する必要があります。



9. マジックテープを引き剥がして、モップクロス固定スロットからスライドさせて取り出します。

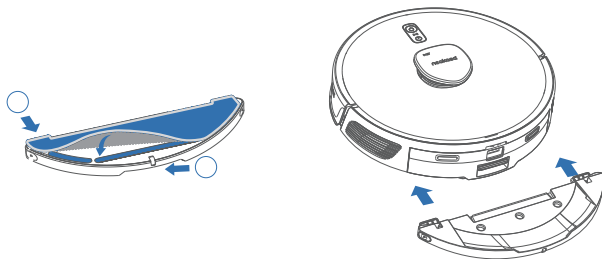


## 10. モップクロスの取り付け

図のように、モップクロス固定ストリップをモップクロス固定スロットに入れ、ベルクロにモップクロスを取り付けた後、モップクロスボードを水平に押してロボットに取り付けます。

モップクロスボードにモップクロス  
を装着します

モップクロスボードを  
本体に取り付けます



## 11. 電源オフと再起動

ボタンが反応しない場合や機械が回らない場合は、リセットボタンを針で5秒ほど押しと、電源が切れます。電源ボタンを押して再起動してください。

もし上記の手順がうまくいかない場合は、初期化してくださいください。

初期化手順:

- 充電ステーションから掃除機を取り外す
- 本機の電源を入れる状態
- 掃除機の二つのボタンを10秒間長押し
- 掃除機がオフになって
- 掃除機を再起動する

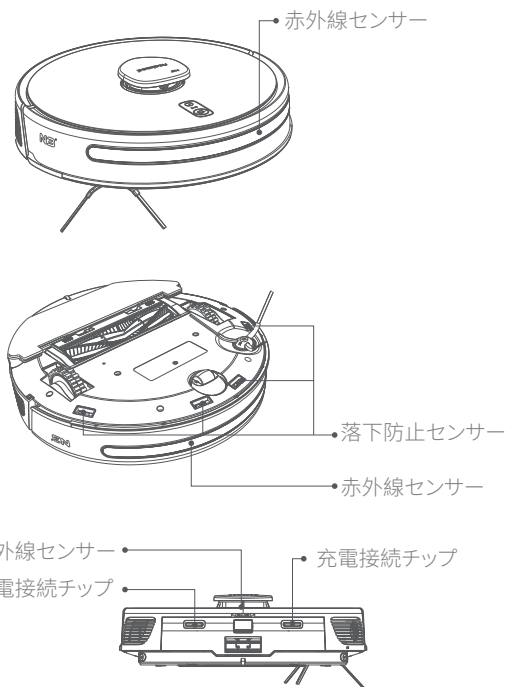
## センサーのクリーニング

本機を正常にお使いいただくために、毎週、清潔で柔らかい乾いた布で各センサーを優しく拭くことをお勧めします。

落下防止センサー\*4

赤外線センサー\*2

充電接続チップ\*2



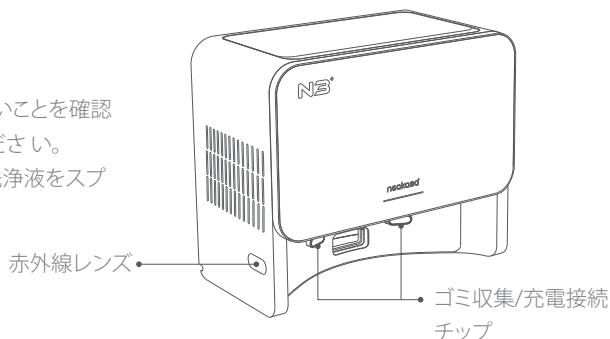
## 自動ゴミ収集ボックスの清掃

赤外線レンズ\*2

ゴミ収集/充電接続チップ\*2

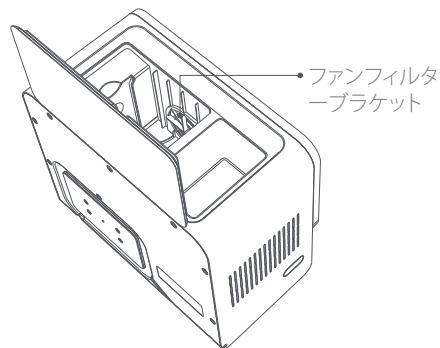
**a.** センサーと充電接続チップをチェックし、ゴミがないことを確認します。ゴミがあれば、きれいな乾いた布で拭いてください。

**ご注意:** センサーまたはセンサーの開口部に直接に洗浄液をスプレーしないでください。



**b.** 送風機カバーに付着したゴミの清掃

送風機カバーに糸くずやゴミが溜まっていないか確認し、清潔な乾いた布で拭いてください。



## バッテリーのメンテナンス

- ・本口ロボット掃除機には高性能な充電式リチウムイオンバッテリーパックが内蔵されています。
- ・バッテリーの性能を維持するために、毎日充電しておいてください。
- ・長期間で使用にならない場合は、電源を切って適切に保管してください。最低でも3ヶ月に1回は充電してください。

## 保証の概要

Neakasa(「当社」)は、下記の除外および制限に従い、この製品(該当する場合はバッテリーを含む)が購入日から1年間正常に機能することを保証します(「保証期間」)。保証期間内に故障した場合は、保証規定にしたがって修理させていただきます。

**備考:** 保証期間を過ぎた場合、原則として期間の延長または更新されることはありません。そのため、期間を過ぎての無償の製品の交換、再販、修理はお受けできないため、ご了承ください。

## 限定保証に基づく請求

保証請求される方は、以下の情報を添えて、[support@neakasa.com](mailto:support@neakasa.com) までご連絡ください。

- ①注文番号
- ②不具合が確認できる写真または動画
- ③アプリに登録したメールアドレス

## Neakasaの責任の制限

適用法で認められる範囲で、Neakasaの責任は製品の購入金額の範囲内に限定されます。。上記の制限は、Neakasaの重大な過失または故意の不正行為の場合、またはNeakasaの過失による死亡または人身傷害の場合には適用されません。

## 書面での合意がない限り、故障が以下の項目に関連する場合、限定保証は適用されません。

- 通常の摩耗と消耗（該当する場合は、バッテリーの摩耗と消耗を含むがこれに限定されない）。
- 乱暴、不適切な取り扱いまたは使用によって引き起こされた欠陥、事故、誤用、放置、火災、水、雷、またはその他の自然の行為によって引き起こされた損傷。
- 製品にバッテリーが含まれていて、バッテリーが漏電しているという事実、バッテリーエンクロージャーまたはセルのシールが壊れている、または改ざんの形跡が見られる場合、またはバッテリーが他の機器で使用された場合指定されているもの
- 製品の指示への違反。
- 故意または意図的な損傷、怠慢、または過失。
- スペアパーツ、該当する場合は許可されていない洗浄液、または当社が提供または推奨していないその他の交換品（消耗品を含む）の使用。
- お客様または弊社が許可していない第三者によって行われた製品の変更または改造。
- 輸送用に製品を適切に梱包しなかった場合。
- 電力、ISP（インターネットサービスプロバイダー）サービス、またはワイヤレスネットワークの故障、変動、または中断を含むがこれらに限定されない、当社の合理的な制御を超える極端なまたは外部の原因