

UP5

快速入门指南

Quick Start Guide

安全指示

1. 不可自行开启本机进行维修、拆卸或改造。
2. 请不要在特别热、冷、多尘或潮湿的环境中使用本产品，也不要放在有液体的地方。
3. 充电时机器有轻微发热，属正常现象。
4. 使用时不要让产品摔落，或与硬物摩擦撞击，否则会导致表面磨花，电池脱落，数据丢失或其它硬件损坏，不要剧烈震动或撞击，防止不正确使用而损伤本产品。
5. 请调节适当音量欣赏音乐，以免损伤您的听觉和音响系统，在插入耳机前，请先将音量调小，不要长时间使用耳机。
6. 不要使用化学剂或清洁剂清洁本产品，这样会损伤产品表面和腐蚀喷漆。
7. USB只用于数据传输或者充电，请尽量避免边充电边使用。
8. 当长期没有使用产品时，需对产品定期充电，以保证电池寿命。
9. 电池更换不当会有爆炸危险，只能用同类型或等效类型的电池。
10. 电池不得暴露在诸如日照、火烤或类似过热环境中。
11. 使用电源适配器，应购买获得CCC认证并满足标准要求。

★ 执行标准: GB8898-2011; GB/T13837-2012

环保支持

产品中有害物质的名称和含量

零部件名称	有害物质					
	铅 (Pb)	汞 (Hg)	镉 (Cd)	六价铬 (Cr,VI)	多溴联苯 (PBB)	多溴二苯醚 (PBDE)
金属部件	○	○	○	○	○	○
PCBA	X	○	○	○	○	○
塑胶部件	○	○	○	○	○	○
电池	X	○	○	○	○	○
充电线	X	○	○	○	○	○

本表格依据SJ/T 11364的规定编制。

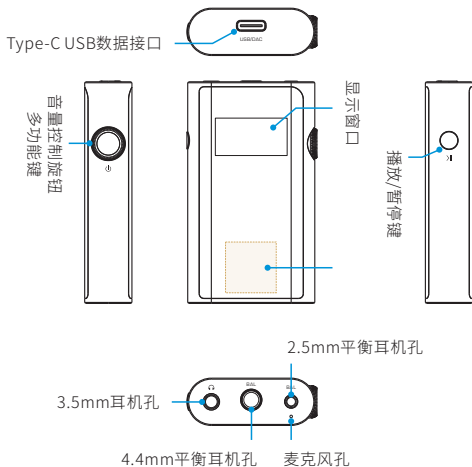
○：表示该有毒有害物质在该部件所有均质材料中的含量不超过在GB/T 26572标准规定的限量要求。

X：表示该有害物质至少在该部件的某一均质材料中的含量超出GB/T 26572标准规定的限量要求。

本表中标有“X”的所有部件都符合欧盟RoHS 2.0法规要求。



部件名称



操作说明

开机/关机/锁屏

1. 开机: 关机状态下, 长按多功能键约2.5秒, 显示开机界面。
2. 关机: 开机状态下, 长按多功能键约2.5秒, 显示关机界面。
3. 锁屏: 在开机状态下, 非通话和非菜单页面下, 短按多功能键切换亮屏和灭屏状态。

配对

1. 关机状态下长按多功能键约4秒, 显示"PAIRING"提示, 进入配对状态。
2. 开机无连接状态下, 快速短按多功能键2次, 显示"PAIRING"提示, 进入配对状态。
3. 只存在单个蓝牙连接状态下, 手动断开手机连接后自动进入配对状态。

配对超时

在配对状态下, 无USB连接, 无按键动作, 5分钟后耳放自动关机。

配对成功

在配对状态下，手机打开蓝牙搜索耳放 (Shanling UP5) 并连接，连接成功后显示相应的编码格式。

连接断开

1. 耳放和手机的距离超出有效连接范围，显示"RECONNECT"提示，无USB连接，无按键动作，10分钟后耳放自动关机。
2. 手机断开蓝牙链接，耳放自动进入配对状态，显示"PAIRING"提示，5分钟后耳放自动关机。

同时连接两部手机

1. 耳放在配对状态下，与手机1配对成功后，断开蓝牙链接。
2. 耳放在配对状态下，与手机2配对成功后，手机1再与耳放重新连接。

播放/暂停

快速短按 [>||] 键1次，可切换播放/暂停状态。

下一曲

播放状态下，快速短按 [>||] 键2次为切换下一曲。

上一曲

播放状态下，快速短按 [>||] 键3次为切换上一曲。

接听来电

来电时短按多功能键1次。

手机与耳放通话切换

通话时快速短按多功能键2次，通话可从耳放转到手机，再次快速短按多功能键2次，通话可从手机转回耳放。

结束通话

通话时短按多功能键1次。

拒绝来电

来电时快速短按多功能键2次。

音量控制

顺时针方向旋转旋钮为增加音量，逆时针方向旋转为减小音量。

菜单设置

1. 打开菜单: 在非菜单状态下，长按 [>||] 键，进入菜单状态。
2. 切换菜单: 在菜单状态下，短按多功能键进行菜单切换。
3. 设置菜单选项: 在菜单状态下，旋动多功能键选择所要设置的选项。
4. 退出菜单: 在菜单状态下，长按 [>||] 键，退出菜单设置。

USB DAC功能

USB DAC同时支持UAC1.0和UAC2.0。

UAC1.0: 使用USB线材连接电脑，无需安装驱动，在设备列表中把"扬声器 Shanling UP5 FS"设置为您的默认声音输出设备。

UAC2.0: 使用USB线材连接电脑，安装驱动，在设备列表中把"扬声器 Shanling UP5"设置为您的默认声音输出设备。

固件升级/USB驱动

请登录官网www.shanling.com，进入下载中心，对应产品型号进行下载，并按操作说明进行升级。

APP控制

扫描二维码并对应下载Eddict Player APP，安装完成后即可对产品进行操控。



Eddict Player
扫码即可下载

常见问题

1. 推荐使用DC5V 1A适配器，使用适配器电压过高可能会损坏机器。
2. 无法开机时，有可能电池电量过低或耗尽，请充电后再开机。
3. 机器使用出现故障或死机时，请长按"电源键"约10秒强制关机，强制关机后若要开机，再次长按"电源键"约10秒。
4. 耳机有杂音，耳机输出接口有可能接触不牢靠，请重新拔插复位。
5. 无法输出，请尝试更换音频连接线，并确保输出正常。

随机附件

快速入门指南：1份

保修卡：1份

USB A to Type-C转接头：1个

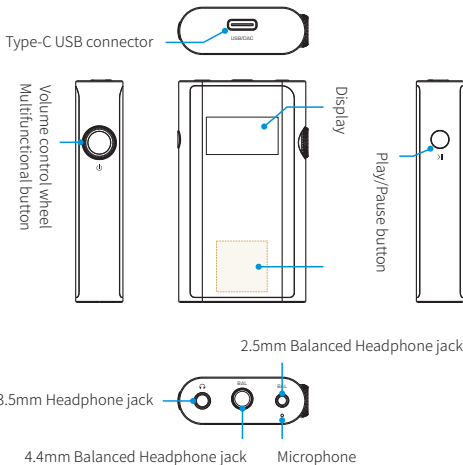
USB Type-C to C数据线：1根

皮套：1个

Security Instructions

1. Don't repair, disassemble or modify the device without permission.
2. Please don't use this device in extremely hot, cold, dusty or humid circumstances. Avoid any exposure to liquids.
3. It is normal that the device might get warm during charging.
4. Prevent device from falling, friction, or crashing against hard objects during use, otherwise surface scratch, battery disconnection, data loss or other hardware damages will be caused. Please also avoid violent vibration or impact.
5. Please enjoy the music at a proper volume to avoid impairing your hearing and damaging the sound system. Before plugging your headphones into the device, please turn down the volume first.
6. Don't clean this device with chemicals or detergents, otherwise its surface and top coating may be damaged.
7. The USB port is only for data transmission or charging. Please try to avoid using this device when it is charging.
8. When the device is not in use, please charge it regularly to guarantee battery life.
9. Please replace the battery with one of the same type as the original one, as improper replacement might cause explosion.
10. Never expose battery to sunlight, fire or other extremely hot circumstances.

Names of Parts



Operation Instructions

Power ON / OFF / Screen Lock

1. Power on: Press and hold the multifunctional button for 2.5 seconds. Display will turn on.
2. Power off: Press and hold the multifunctional button for 2.5 seconds, until Display turns off.
3. Screen lock: Short press the multifunctional button to turn display on and off. This function is limited during calls and while browsing menu.

Pairing Mode

1. With the UP5 turned off, press and hold the multifunctional button for 4 seconds, until "PAIRING" shows up on the display.
2. If UP5 Is turned on, but not connected, double tap the multifunctional button to enter the pairing mode. Display will show "PAIRING".
3. If UP5 disconnects from paired phone, it will automatically enter pairing mode.

Pairing Timeout

If no phone is paired with the UP5 in 5 minutes after entering the pairing mode, it will automatically power off.

Pairing Process

While the UP5 is in pairing mode, turn on Bluetooth on your phone and search for available Bluetooth devices. Click on "Shanling UP5" to finish pairing process. If the pairing was successful, the display will show a currently used Bluetooth codec.

Disconnection

1. If the distance between the UP5 and the connected phone is beyond the effective connection range, the UP5 will show "RECONNECT" message and automatically power off after 10 minutes.
2. If you manually turn off Bluetooth on the connected phone, the UP5 will automatically enter the pairing mode, display will show "PAIRING" and if no new phone is connected within 5 minutes, the UP5 will power off automatically.

Simultaneously Connecting Two Devices

1. After pairing the UP5 with the first phone, turn off Bluetooth on the first phone. Now pair the UP5 with the second phone.
2. Turn on Bluetooth on the first phone and it can now connect to the UP5 simultaneously with the second phone.

Play / Pause

Press the [>||] button to pause or restart playback.

Next Track

Press the [>||] button twice to jump to the next track.

Previous Track

Press the [>||] button three times to jump to the previous track.

Answering Call

Press the multifunctional button once to answer the call.

Call Switch

During the call, quickly press the multifunctional button twice to switch the call from the UP5 to the connected phone. Repeat to switch the call back to the UP5.

Ending Call

Press the multifunctional button once to end the ongoing call.

Refusing Call

When a new call comes in, quickly press the multifunctional button twice to refuse incoming call.

Volume Control

Turn the wheel clockwise to increase the volume or counterclockwise to decrease the volume.

Menu Navigation

1. Open menu: Long press the [>||] button to open menu.
2. Move to next setting: Press the multifunctional button.
3. Adjust setting: Turn the volume wheel up or down.
4. Exit menu: Long press the [>||] button to close menu.

USB DAC Function

UP5 supports both UAC1.0 and UAC2.0 standards.

UAC1.0: Simply connect the UP5 to the computer or other device. No additional drivers are needed. Set the UP5 as the output device in sound settings.

UAC2.0: Install Shanling UP5 drivers on Windows computer. Set the UP5 as the output device in sound settings.

Firmware Update / USB Driver

Visit the official website at en.shanling.com and go to the dedicated page of the UP5 to download the USB drivers and latest firmware.

Companion APP

Eddict Player app allows access to additional settings and control over UP5. You can download it from Play store or Apple Store.

Common Problems

1. It is recommended to use DC5V 1A charger. Using a charger with higher voltage may damage the Shanling UP5.
2. If the Shanling UP5 can't be powered on, battery might be depleted. Please recharge it and try again.
3. In the case of system freezing or crashing, please press and hold the Power button for 10 seconds to force a shutdown. To power on after forced shutdown, press and hold the Power button for 10 seconds.
4. If there is noise from headphones, headphone's connector may not be fully inserted, please try to insert it again.
5. When there is no sound, try to use different pair of headphones or different cable and make sure the system volume is set correctly.

Attached Accessories

Quick start guide: 1

Warranty card: 1

USB-A to USB-C adapter: 1

USB Type-C to C cable: 1

Leather case: 1



Qualcomm® aptX™
Low Latency



Qualcomm® aptX™ HD

Qualcomm aptX is a product of Qualcomm Technologies, Inc. and/or its subsidiaries.

Qualcomm is a trademark of Qualcomm Incorporated, registered in the United States and other countries. aptX is a trademark of Qualcomm Technologies International, Ltd., registered in the United States and other countries.



MQA

MQA (Master Quality Authenticated) is an award-winning British technology that delivers the sound of the original master recording. The master MQA file is fully authenticated and is small enough to stream or download.

The UP5 includes MQA technology, which enables you to play back MQA audio files and streams, delivering the sound of the original master recording. The UP5's screen displays "MQA" to indicate that the unit is decoding and playing an MQA stream or file, and denotes provenance to ensure that the sound is identical to that of the source material. It displays "MQA" to indicate it is playing an MQA Studio file, which has either been approved in the studio by the artist/producer or has been verified by the copyright owner.

Visit mqa.co.uk for more information.

MQA and the Sound Wave Device are registered trade marks of MQA Limited © 2016

FCC Statement:

This device complies with Part 15 of the FCC rules. Operation is subject to the following two conditions: 1) this device may not cause harmful interference, and 2) this device must accept any interference received, including interference that may cause undesired operation.

This equipment has been tested and found to comply with the limits for a Class B digital device, pursuant to Part 15 of the FCC rules. These limits are designed to provide reasonable protection against harmful interference in a residential installation. This equipment generates, uses and can radiate radio frequency energy and if not installed and used in accordance with the instructions, may cause harmful interference to radio communications. However, there is no guarantee that interference will not occur in a particular installation. If this equipment does cause harmful interference to radio or television reception, which can be determined by turning the equipment off and on, the user is encouraged to try correct the interference by one or more of the following measures:

- Reorient the receiving antenna.
- Increase the separation between the equipment and receiver.
- Connect the equipment into and outlet on a circuit different from that to which the receiver is connected.
- Consult the dealer or an experienced radio/TV technician for help.

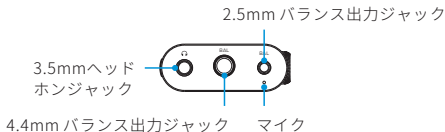
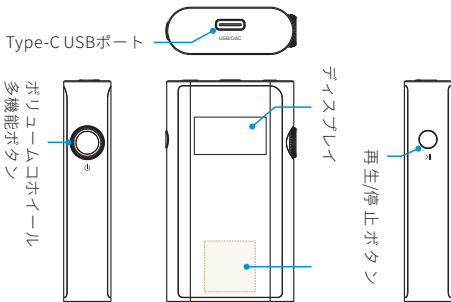
Changes or modifications not expressly approved by the party responsible for compliance could void your authority to operate the equipment.

The EUT is In door use only.

安全にご使用いただくために

1. 本製品を絶対に分解、改造しないでください。
2. 本製品を極端に暑い、寒い、埃や湿気の多い環境で使用しないでください。また液体に晒さないでください。
3. 本製品は充電中にある程度熱を発することがございますが、極端に熱くならない限り製品の異常ではございません。
4. 本製品は精密機器となりますので、激しい振動や衝撃を与えないようご注意ください。
5. 大音量で長時間音楽を聞き続けることはあなたの聴力に悪影響を及ぼす恐れがあります。耳を守るため、音量を上げすぎないようにご注意ください。
6. 本機の表面やコーティングが劣化する恐れがありますので、不燃性クリーナーや薬品を使用しての清掃はお止めください。
7. USBポートはデータの送信や充電に使用します。充電を行う際には本製品を動作させずに充電のみを行ってください。
8. 本製品を長期間に渡りご使用いただかない場合にも、バッテリー保護のため定期的に充電を行うようにしてください。
9. 規格外のバッテリーへの交換は爆発等の危険があるため絶対にお止めください。
10. バッテリーを炎の中へ投入、直射日光が当たる場所や高温環境での放置することは危険ですので絶対にお止めください。

各部の名称



操作方法

電源のオン/オフとディスプレイ表示

1. 電源のオン: 多機能ボタンを2.5秒間長押ししてください。同時にディスプレイ表示もオンになります。
2. 電源のオフ: 電源がオンの状態で多機能ボタンを2.5秒間長押ししてください。同時にディスプレイ表示もオフになります。
3. ディスプレイのオン/オフ: 多機能ボタンを短く押すことで、ディスプレイ表示のオン/オフを切り替えることができます。通話中やメニュー画面の表示中はこの操作を行うことができません。

ペアリングモード

1. 電源がオフの状態から多機能ボタンを約4秒間長押ししてください。成功するとディスプレイに「PAIRING」と表示されます。
2. 既に電源がオンとなっている状態でも、多機能ボタンを素早く二回押すことでもペアリングモードに切り替えることが可能です。
3. 既にペアリング・接続しているデバイスから切断された場合にもUP5は自動的にペアリングモードに切り替わります。

ペアリングタイムアウト

ペアリングモード中のUP5に5分間何の接続もされなかった場合、自動的に電源がオフになります。

ペアリングの手順

Up5をペアリングモードにしている間に、接続するデバイスのBluetooth機能をオンにして、『使用可能なデバイス』を検索します。一覧から「Shanling UP5」をクリックして、ペアリングを完了させてください。接続に成功するとUP5のディスプレイに接続に使用されているコーデック名が表示されます。

接続の解除

1. UP5と接続中のデバイスの距離が接続可能な有効範囲を超えてしまった場合、UP5はディスプレイに「RECONNECT」と表示して、10分後に自動的に電源をオフにします。
2. 接続中のデバイス側からBluetooth接続を手動で解除した場合、UP5は自動的にペアリングモードに切り替わります。ペアリングモード中のUP5に5分間何の接続もされなかった場合、自動的に電源がオフになります。

2台のデバイスとの同時接続

1. 1台目のデバイスとUP5をペアリングした後、1台目のデバイスのBluetooth機能をオフにします。次に2台目のデバイスとUP5をペアリングします。
2. 2台目のデバイスと接続中に1台目のデバイスのBluetooth機能をオンにすると、2台のデバイスはUP5に同時接続することができます。

再生/停止

[>II]ボタンを押すと、再生を一時停止、または再生を再開することができます。

次の曲へ進める

[>II]ボタンを素早く2回押すことで、再生中の曲から次の曲に進めることができます。

前の曲へ戻る

[>II]ボタンを素早く3回押すことで、再生中の曲から前の曲に戻ることができます。

着信に応答する

着信中、多機能ボタンを一度押すと通話に応答します。

通話に使用するデバイスの切替

通話中、多機能ボタンを素早く2回押すと、通話に使用するデバイスがUP5から接続しているデバイスへ切り替わります。UP5に通話を戻したい場合には、同じく多機能ボタンを素早く2回押してください。

通話を終了する

通話中、多機能ボタンを1回押すと通話を終了します。

着信を拒否する

着信中、多機能ボタンを素早く2回押すと着信拒否します。

音量調整

ホイールを時計回りに回すと音量が上がり、反時計回りに回すと音量が下がります。

メニュー画面

1. メニュー画面: [>||] ボタンを長押しすると、メニュー画面が表示されます。
2. 項目の決定: 多機能ボタンを押すと、選択中の項目を決定します。
3. 項目の選択: 多機能ボタンを回転させると、項目をスクロールして選択することができます。
4. メニュー画面の終了: [||>] ボタンを長押しすると、メニュー画面が閉じます。

USB-DAC機能

UP5はUAC1.0とUAC2.0の二つの規格に対応しています。

UAC1.0: 付属のUSBケーブルを使用してPCに接続するだけでドライバを追加することなく使用が可能です、
PC側から再生デバイスとして「Shanling UP5 Fs」を選択してください。

UAC2.0: Windows PCの場合には専用のドライバをインストールすることで使用が可能です(Macでは必要ありません)
PC側から再生デバイスとして「Shanling UP5」を選択してください。

ファームウェアアップデート/USBドライバ

Shanlingの公式サイト(www.shanling.com)、または国内の正規代理店の製品ページからUP5用のファイルをダウンロードすることが可能です。

コンパニオンアプリ

「Eddict Player」アプリと接続することで、UP5の詳細設定や拡張機能にアクセスすることができます。アプリは各ストアからダウンロードすることができます。



Eddict Player
QRをスキャンしてDL

トラブルシューティング

1. DC5V,1Aのアダプタを使用することを推奨します。高電圧のアダプタを使用すると本機が破損する恐れがあります。
2. 起動できないとき、バッテリー残量が少ない、もしくは0になっている可能性があります。充電後、再起動してください。
3. システムがフリーズ、またはクラッシュした場合には、電源ボタンを10秒間押し続けることで強制シャットダウンを実行できます。強制シャットダウン後に電源をオンにするには電源ボタンを10秒間押し続ける必要があります。
4. ヘッドホンからノイズが出るとき、ヘッドホンジャックにプラグが正しく挿入されていない可能性があります。再度ヘッドホンを接続し直してください。
5. 音が出ないとき、別のヘッドホンまたはケーブルを使用して音量が正しく設定されているか、正常に出力されているかを確認してください。また音楽ファイルが正常かを確認してください。

付属品

クイックスタートガイド1枚

保証書1枚

USB-A to Cアダプタ1枚

USB Type-C to Cケーブル1本

レザーケース1枚



® 018-210221



微信公众号



微博公众号

公司名称/Company: 深圳山灵数码科技发展有限公司
Shenzhen Shanling Digital Technology
Development Co.,Ltd.

公司地址/Address : 深圳市南山区蛇口赤湾一路10号
No.10, Chiwan 1 Road, Shekou Nanshan
District of Shenzhen City, China.

QQ群/QQ Group: 667914815; 303983891; 554058348

服务热线/Telephone: 400-630-6778

电子邮件/E-mail: info@shanling.com

官网/Official Website: www.shanling.com

工作时间(周一至周五): 08:00-12:00; 13:30-17:30

由于产品不断改进,各项规格及设计随时更改,恕不另行通知。

Due to continuous improvement, every specification and design is subject to change at any time without further notice.