

H7140说明书

版本:3.0

料号:

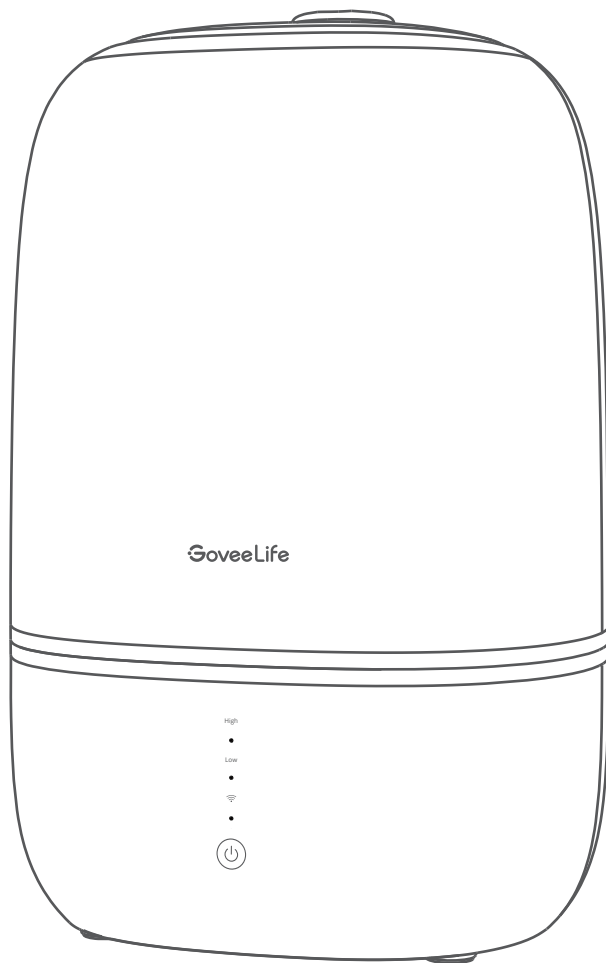
成型尺寸:145×210(mm)

材质:80G书页纸

工艺:单色印刷

折叠方式:骑马订

页数:40页



# User Manual

Smart Humidifier Lite



**English**

**01**

**Français**

**17**

## Contents

### Safety Instructions

01

General Safety

Adapter and Power Cord

### Included in the Box

02

### Introduction

03

Part Names

Functions & Controls

Indicator Status

Night Light Status

### Getting Started

06

### Filling & Refilling

07

### Essential Oils (Optional)

08

### Govee Home App

09

Downloading Govee Home App

Pairing with Govee Home App

### Care & Maintenance

10

Cleaning Your Humidifier

Descaling Your Smart Humidifier

Storing

### Troubleshooting

13

For Humidifier

For App & Connectivity

### Appendix

15

After-Sales Service

Specifications

Compliance Information

# READ AND SAVE THESE INSTRUCTIONS



## Safety Instructions

### General Safety

- Only use the humidifier as described in this manual.
- This appliance can be used by children aged from 8 years and above and persons with reduced physical, sensory or mental capabilities or lack of experience and knowledge if they have been given supervision or instruction concerning use of the appliance in a safe way and understand the hazards involved. Children shall not play with the appliance. Cleaning and user maintenance shall not be made by children without supervision.
- If the supply cord is damaged, it must be replaced by the manufacturer, its service agent or similarly qualified persons in order to avoid any safety hazards.
- To reduce the risk of fire, electric shock, or other injuries, always follow all instructions and safety guidelines.
- Place the humidifier and cord so that it will not be knocked over. Do not place near large pieces of furniture or in high-traffic areas.
- Do not attempt to disassemble the humidifier or its components.
- To avoid the risk of electric shock, always unplug the humidifier from power before cleaning it or detaching the water tank from the base.
- Do not place the humidifier near heat sources such as stovetops, ovens, or radiators.
- Do not place the humidifier directly on carpets or rugs.
- Do not use non-Govee humidifier parts as replacement parts for this product.
- Do not cover the nozzle while the humidifier is on, as this may damage the humidifier.
- Remove the water tank from the base before moving the humidifier.
- Do not immerse the humidifier base, power cord or plug in water.
- Do not add anything other than clean water and essential oils into the water tank.
- Not for commercial use. Household use only.
- Do not use the humidifier in wet environments. Do not allow water or other liquids inside the air vent.
- If the humidifier will not be in use for an extended period of time, it should be turned off and unplugged from power.
- Do not use detergents to clean the humidifier. Only use distilled white vinegar.
- If the humidifier is damaged or is not functioning properly, stop using it and contact Customer Support immediately.
- Be aware that high humidity levels may encourage the growth of biological organisms in the environment.

- Do not permit the area around the humidifier to become damp or wet. If dampness occurs, turn the output of the humidifier down. If the humidifier output volume cannot be turned down, use the humidifier intermittently. Do not allow absorbent materials, such as carpeting, curtains, drapes, or tablecloths, to become damp.
- Unplug the appliance during filling and cleaning.
- Never leave water in the reservoir when the appliance is not in use.
- Empty and clean the humidifier before storage. Clean the humidifier before next use.

**Warning:**

Micro-organisms that may be present in the water or in the environment where the appliance is used or stored, can grow in the water reservoir and be blown in the air, causing very serious health risks when the water is not renewed and the tank is not cleaned properly every 3 days.

**Adapter and Power Cord**

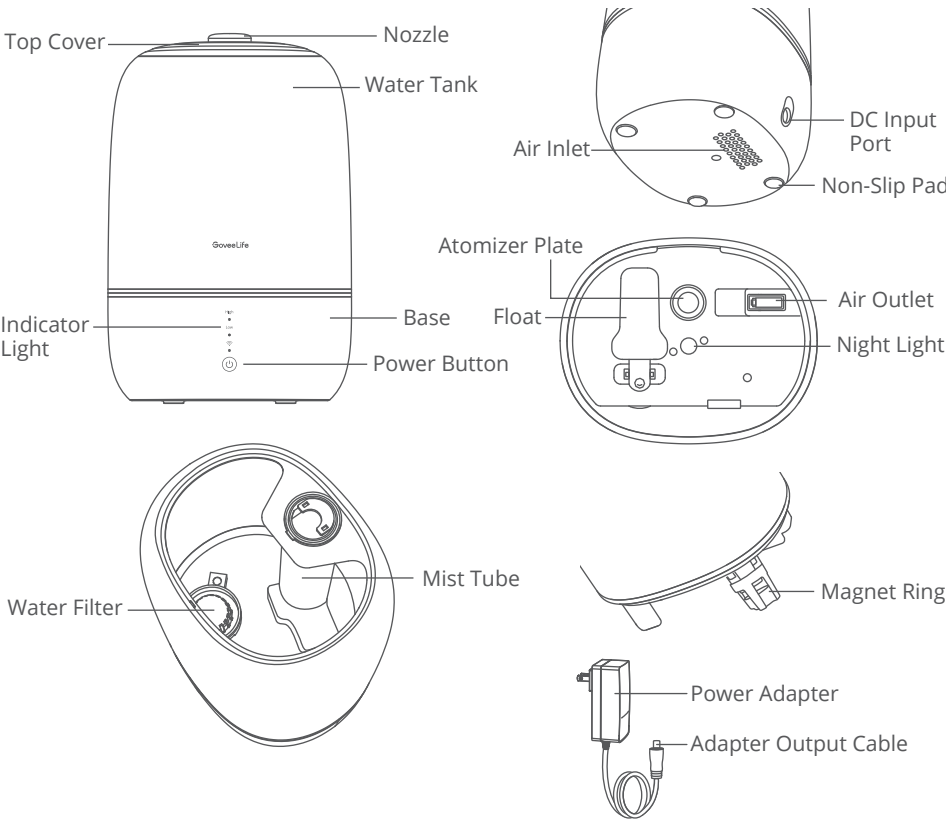
- Place the humidifier near the electrical outlet it is plugged into.
- Never place the cord near any heat sources.
- Do not cover the cord with a rug, carpet, or other covering. Do not place the cord under furniture or appliances.
- Keep the cord out of areas where people frequently move around. Place the cord in places where it will not be tripped over.
- Only use original supplied power adapter.
- If the power adapter cord is damaged, it must be replaced by qualified persons in order to avoid an electric or fire hazard.
- Do not handle the power cord or plug with wet hands. Keep the power cord and plug away from liquids.

**Included in the Box**

| Item              | Quantity |
|-------------------|----------|
| Humidifier        | 1        |
| Cleaning Brush    | 1        |
| Quick Start Guide | 1        |
| User Manual       | 1        |

# Introduction

## Part Names



## Functions & Controls

You can access additional features using Govee Home App.







## On/Off Button

Touch to turn on/off.

**Note:**

- When the humidifier is powered off, its fan will continue spinning for 15 seconds to clear away any internal mist to avoid water vapor accumulation that may affect the life of the humidifier.
- Follow the in-app instructions to press the power button when pairing with the app.

### Mist Level Adjustment

- Touch repeatedly to cycle through the following mist settings: Low and High mist levels, Custom Mode and Off.
- If the humidifier has connected with the Govee thermo-hygrometer, touch repeatedly to cycle through the following mist settings: Low and High mist levels, Auto Mode and Off.  
**Auto Mode:** In this mode, the humidifier will automatically adjust the mist output so that the ambient humidity can stay close to the target value.

**Note:**

- In Auto Mode, the humidifier will start misting when the humidity is lower than the target value. When the Auto Stop switch is enabled in the app and the target humidity value is reached, the humidifier will stop misting.
- More Auto Mode settings can be accessed in the app.
- It is recommended to use the humidifier together with the Govee Thermo-Hygrometer to bring you a better experience of constant humidity.

### Night Light On/Off

Press the power button for 2 seconds to turn the night light on/off.

### Recovery Function


Press the power button for 7 seconds until the indicator on the display screen flashes once to clear all default settings and restore to factory settings. At the same time, clear the cleaning reminders and disconnect from Bluetooth and Wi-Fi.

**Note:** After restoring the humidifier to factory settings, go to "My Devices" page on the app to delete this humidifier first, otherwise it cannot be added to the app again.

### Memory Function

The humidifier will save its previous settings when powered off (such as mist level, mode, and Wi-Fi connection). When it is powered back on, the settings will resume.

## Indicator Status

| Indicator   | Working Status   | Light Status          |
|---|--|-----------------------|
| ●<br>High   | High Mist Level is On  | Solid White           |
| ●<br>Low  | Low Mist Level is On   | Solid White           |
| ●<br>High<br>●<br>Low   | Custom Mode/Auto Mode is On<br><b>Note:</b> If the humidifier has connected with the Govee thermo-hygrometer, the Auto Mode will be turned on. | Solid White (Both)    |
|  | Ready for Wi-Fi Connection   | Slowly Flashes White  |
|   | Wi-Fi is Connecting  | Quickly Flashes White |
|   | Wi-Fi is Connected   | Solid White           |

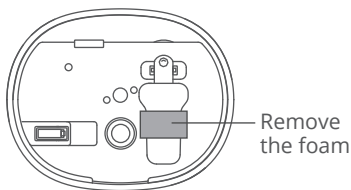
## Night Light Status

|                            |   |
|----------------------------|---|
| Waterless Alert            | If the device is running out of water during operation, it will stop misting. The night light will flash red three times and resume the previous working status.<br><b>Note:</b> The night light function is still available when the device is running out of water.       |
|                            | When the device is on standby, the night light will flash red three times after you click the power button, and the device cannot be turned on.   |
| Water Tank Misplaced Alert | If the water tank is taken away during operation, the humidifier will stop misting and the night light will stop working. If the water tank is put in place within three minutes, the humidifier and the night light will resume the previous working status automatically. |
|                            | When the device is on standby, the night light will flash red three times after you click the power button, and the device cannot be turned on.   |

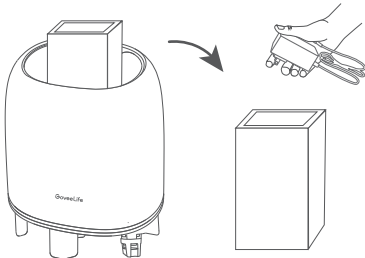
**Note:** Find solutions for feature exceptions in the Troubleshooting section.

# Getting Started

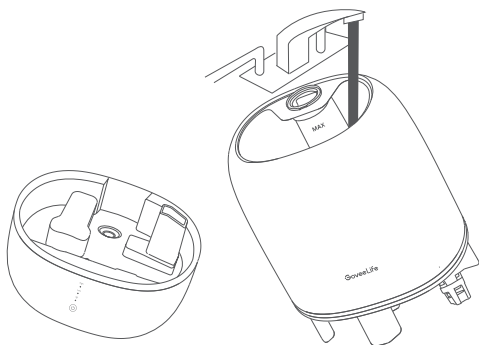
1. Remove all packaging, clear tape, and protective foam.



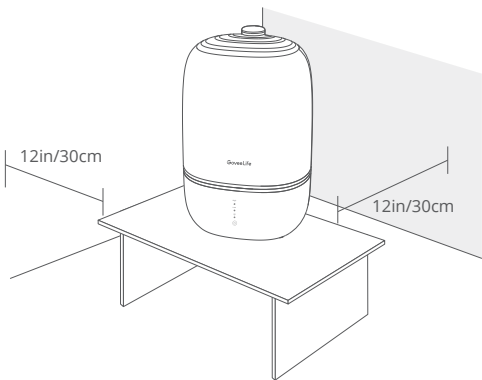
2. The adapter is in the packaging bag, ready to use upon removal.



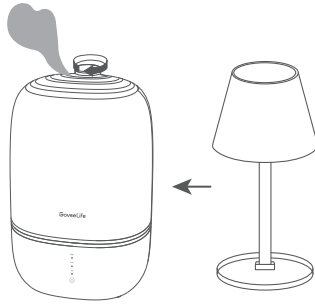
3. Clean the water tank before using the humidifier for the first time.



4. Place the humidifier on a hard, flat, and water-resistant surface and at least 12 inches (30cm) away from any walls.



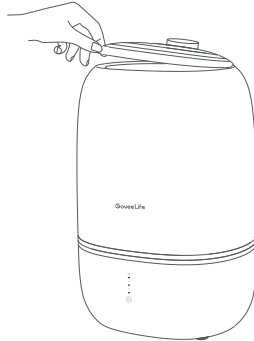
5. Direct the mist away from walls, furniture, bedding, other appliances, and electronics.



## Filling & Refilling

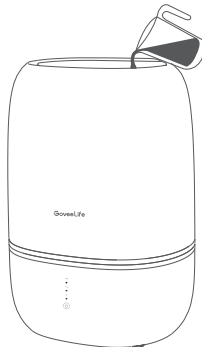
**Note:**Please change the water at least once every two days to avoid breeding bacteria.

1. Hold the nozzle and pull upwards to take off the water tank cover.



2. Fill the tank with room-temperature water, not warm or hot water.

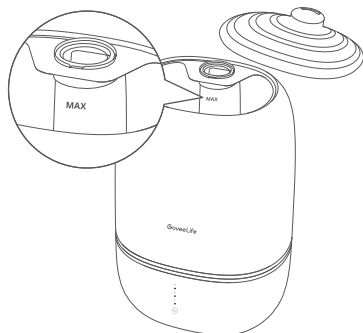
**Note:** It is recommended to fill the tank with purified or distilled water instead of tap water, which may result in white dust (dried minerals) on surfaces.



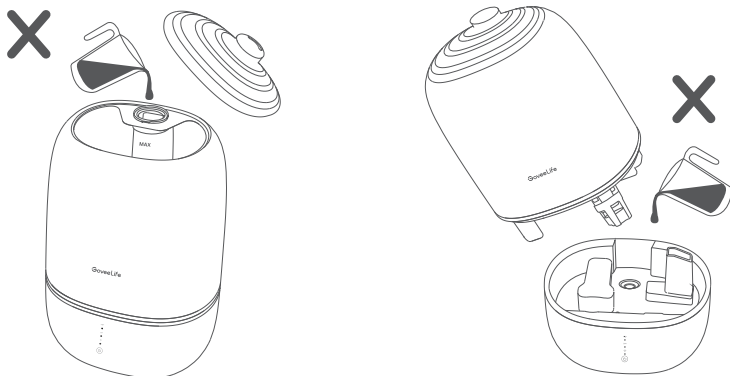
3. Replace the water tank cover.

### Caution

**Do not** fill past the tank's max water line.



**Do not** fill water into the mist tube or base.

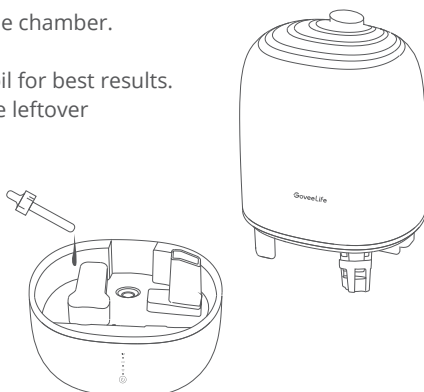


## Essential Oils (Optional)

Add 10-15 drops of essential oils into the base chamber.

**Note:**

- It is recommended to use pure essential oil for best results.
- For a better aromatherapy effect, clear the leftover essential oils before adding new ones.
- Do not mix up essential oils during use.



# Govee Home App

You can access more features using Govee Home App.

## Downloading Govee Home App

To download Govee Home App, scan the QR code or search for "Govee" in the Apple App Store® (iOS) or Google Play Store (Android).



Govee Home App



### Note:

- Choose "Allow" to the permissions requested when opening Govee Home App for the first time. These permissions allow the app's features to function normally and are not used to record personal, private information.
- Due to ongoing updates, Govee Home App may be slightly different than shown in this manual. In case of any differences, always follow the in-app instructions.

## Pairing with Govee Home App

1. Turn on your smartphone's Bluetooth. Connect to your Wi-Fi router's 2.4GHz network. 5GHz is not supported
2. Android users turn on Location Services; IOS users choose Location ->Always On in the pop-up window while adding devices.

### Note:

- For IOS users, if you chose Location->Never, it might result in notifications/alert exceptions.
  - It is recommended to follow Settings ->Govee Home ->Location ->Always On to obtain the best experience.
  - Govee Home WILL NOT collect, use, or share your location in any way.
3. Open Govee Home App, tap the "+" icon in the top right corner and search for "H7140."
  4. Tap the device icon and follow the in-app instructions to complete the Bluetooth and Wi-Fi connection.

### Note:

- Method to turn off Bluetooth and Wi-Fi connection: Press and hold the Power Button for 10s to restore the device to factory settings, then go to "My Devices" page on the app to delete this humidifier first, otherwise it cannot be added to the app again.
- You can use Govee Home App to connect your humidifier to Amazon Alexa or Google Assistant. Follow the in-app instructions to connect to each voice assistant.
- Govee Home App is being continually updated and its features do expand.

# Care & Maintenance

## Note:

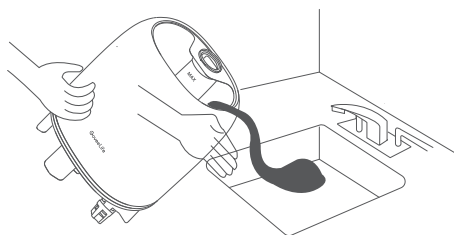
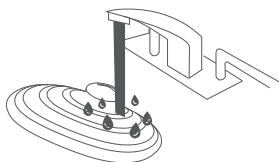
- All maintenance should be done on a water-resistant surface, such as a kitchen counter.
- Use a tissue or cloth to clean the nozzles regularly.
- If not using the humidifier for 1 week or longer, do not leave water inside. Clean and dry the humidifier instead.

## Cleaning Your Humidifier

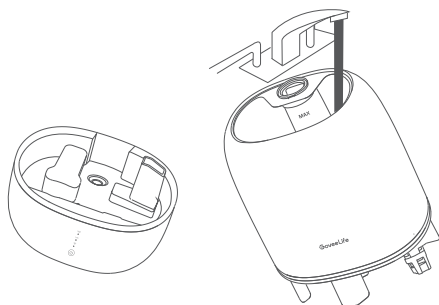
It is recommended to clean the water tank and base every 2-3 days or when you're ready to store it.

## Note:

- Never immerse the base in water or other liquids.
  - Do not place any part of the humidifier in a dishwasher.
  - Do not use detergents to clean the humidifier.
1. Unplug the humidifier from power before cleaning.
  2. Take down the water tank cover and wash it.
  3. Take out the water tank and pour away the water left inside.



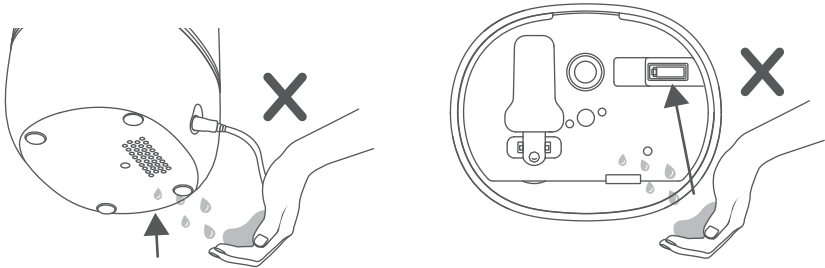
4. Rinse the tank and the base chamber with room temperature water.



5. Dry all parts with a cloth. Make sure every part is in place before use or storing.

## Caution

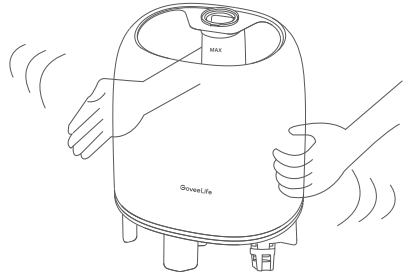
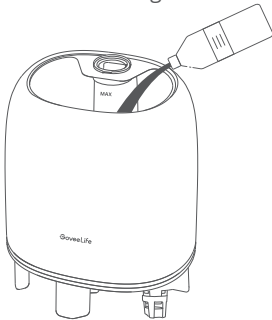
Do not let water enter the air inlet or outlet as this may damage internal components. If water does enter the inlet or outlet by accident, place the base in a ventilated place to dry it before using.



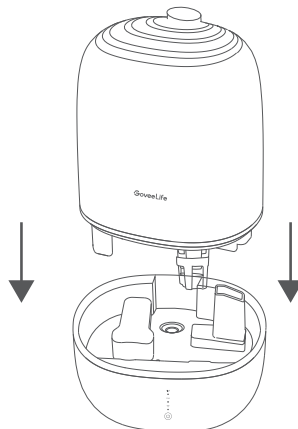
## Descaling Your Smart Humidifier

To descale the humidifier (remove mineral buildup):

1. Fill the tank with 1.5 cups / 355 ml of distilled white vinegar.
2. Put the tank cover on and swirl the vinegar around the tank.

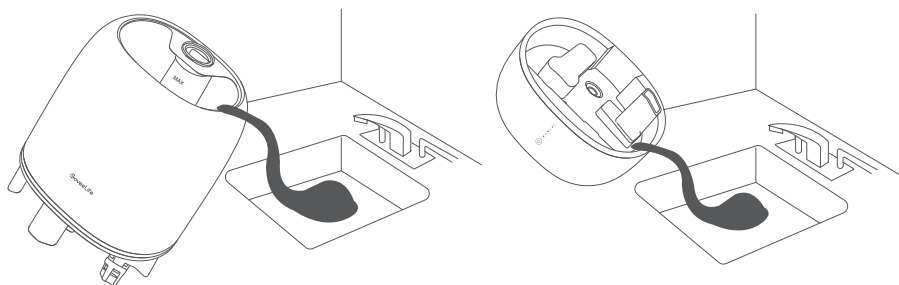


3. Place the tank on the base and let it sit for 15-20 minutes until the vinegar loosens the scale deposits.

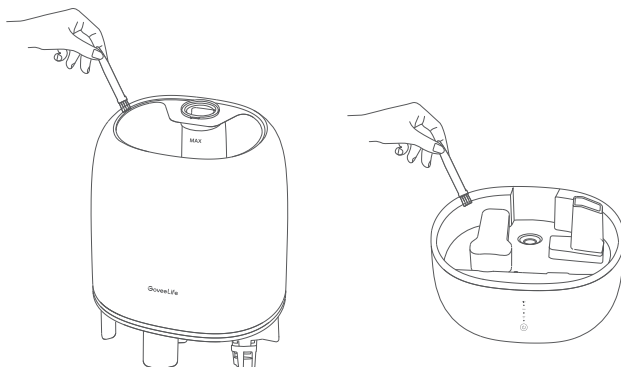




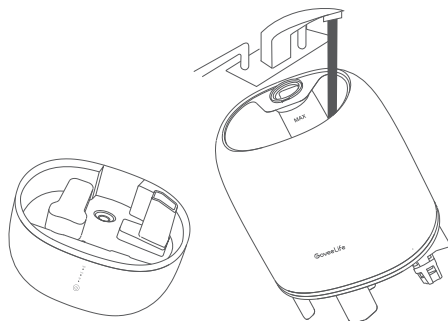
4. Remove the tank and its cover, and pour all the vinegar out.



5. Use a soft cloth and the included cleaning brush to remove scale from all parts.



6. Rinse all parts until the vinegar smell is completely gone.



7. Dry all parts with a cloth completely before reassembling or storing the humidifier.

## Storing

Follow the cleaning instructions and dry all parts completely before storing the humidifier in a cool, dry place.

# Troubleshooting

## For Humidifier

The troubleshooting section below is for solving frequently asked questions for the humidifier unit. If your problem persists, please contact Customer Support.

| Problem                                    | Possible Solution   |
|--|---|
| Humidifier does not power on/off normally. | Plug the humidifier into a working outlet and turn it on.   |
|  | Add purified or distilled water to the water tank.  |
| Little or no mist comes out.               | Clean the atomizer plate to avoid white dust from accumulating on it.   |
|  | Fill up the water tank.   |
|  | Choose a higher mist level.   |
|  | There may be too much water in the base chamber. Empty the base chamber, refill the water tank (not the base chamber), and place the water tank properly onto the base. |
|  | Clean the humidifier. Make sure the nozzles are not blocked or clogged.   |
|  | Make sure the humidifier is on a level surface.   |
|  | If the water tank or base was washed with detergent, rinse thoroughly with clean water to remove any detergent.   |
| Humidifier produces an unusual smell.      | If you have added essential oils into the water tank before, pour the leftover water out and wash the tank and base. After that, add purified water into the tank.      |
|  | If the humidifier is new, unplug and rinse all parts, then place in a cool dry place for 12 hours.  |
| Humidifier makes a loud or unusual noise.  | Make sure the water tank is properly in place.  |
|  | Set the mist level to a lower setting.  |
|  | Empty the base chamber. Refill the water tank (not the base chamber) and place the water tank properly onto the base.   |
|  | The humidifier may be malfunctioning. Stop using the humidifier and contact Customer Support.   |
| White dust appears around the humidifier.  | It is recommended to use purified or distilled water to fill the humidifier. Avoid using water with high mineral content, such as tap water.                            |
|  | Clean the humidifier.   |

| Problem  | Possible Solution  |
|--|--|
| Mist leaks from the base.                                    | Make sure the water tank is placed properly.   |
| Water leaks from the humidifier.                             | Do not shake the humidifier.   |
|  | Make sure to place the humidifier on a flat, level surface.  |
|  | Check the water tank for leaks. If there are leaks, contact Govee Customer Support.  |
| Mold grows inside the humidifier.                            | Clean the water tank and base chamber regularly.   |
| Essential oil has little or no smell.                        | Add more essential oil. For best results, use pure essential oil.  |
| The humidity level isn't changing in my room.                | Choose a higher mist level.  |
|  | Depending on your environment, the humidifier may take longer to humidify your air.  |
|  | The room may be larger than the humidifier's effective range. If the room is larger than 290ft <sup>2</sup> /27m <sup>2</sup> , the humidifier will not be as effective. |
| The night light cannot be turned on or adjusted via the app. | Check whether the app is connected to the humidifier.  |
|  | If the night light still cannot be operated when the app and the humidifier are connected, please contact Govee Customer Support.  |

## For App & Connectivity

### 1. Cannot connect to Govee Home App.

- Make sure your smartphone is powered on and is not connected with other Bluetooth devices.
- Enable the smartphone's Location Services.
- Try connecting with another smartphone.
- Make sure your app is updated to the latest version.
- Make sure you connect to your Wi-Fi router's 2.4GHz network and that the network is working correctly.
- Make sure the Wi-Fi password you entered is correct.
- Shorten the distance between the humidifier, Wi-Fi router, and the smartphone.
- Make sure your humidifier and the Wi-Fi router are located away from appliances that produce electro magnetic radiation (e.g. microwave ovens, refrigerators, etc.)
- If you are using a VPN, try turning it off and then connecting the humidifier.
- Disable portal authentication for your Wi-Fi network. If portal authentication is enabled, this humidifier will not be able to access your Wi-Fi network and setup will fail. Portal authentication means that you need to sign in to your Wi-Fi network through a web page before you can use the Internet.

2. Cannot find the device on Bluetooth Device Nearby page of the app.
- The humidifier may be connected with another smartphone. Disconnect it from the other smartphone first.
3. The humidifier is offline.
- Make sure the humidifier is plugged in and powered on, then refresh “My Devices” in Govee Home App by swiping down on the screen.
  - Make sure your router is connected to the internet and your smartphone’s network connection is working. If the Wi-Fi password has been changed, the humidifier will automatically go offline. Try connecting it to the network again.
  - Delete the offline humidifier from Govee Home App, then add and reconfigure the humidifier again in the app.

# Appendix

## After-Sales Service

-  Warranty: 12-Month Limited Warranty
-  Support: Lifetime Technical Support
-  Email: support@govee.com
-  Official Website: [www.govee.com](http://www.govee.com)
-  @Govee    @govee\_official    @govee.official
-  @Goveeofficial    @Govee.smarthome

## Specifications

|                       |   |
|-----------------------|---|
| Power Supply          | 100-240V AC 50/60Hz   |
| Rated Power           | 17W   |
| Water Tank Capacity   | 0.79Gal/3L  |
| Mist Output           | Max Cool Mist: 220ml/h  |
| Effective Range       | 107-290ft²/10-27m²<br><b>Note:</b> Effective for larger rooms, but humidification will take longer. |
| Noise Level           | ≤24dB   |
| Humidifier Dimensions | 7.6 x 6.1 x11.7 in / 19.4 x 15.5 x 29.7 cm  |
| Humidifier Weight     | 2.18lb/0.98kg   |

## Contenus

### Consignes de sécurité

17

Sécurité générale

Adaptateur et cordon d'alimentation

### Contenu de la boîte

18

### Introduction

19

Noms de pièces

Fonctions et commandes

État du voyant

État de la veilleuse

### Démarrage

22

### Remplissage et re-remplissage

23

### Huiles essentielles (en option)

24

### Application Govee Home

25

Téléchargement de l'Application Govee Home

Association à l'Application Govee Home

### Entretien et maintenance

26

Nettoyage de votre humidificateur

Détartrage de votre humidificateur intelligent

Rangement

### Dépannage

29

Pour l'humidificateur

Pour l'application et la connectivité

### Annexe

31

Service après-vente

Caractéristiques techniques

Informations relatives à la

conformité

# LIRE ET ENREGISTRER CES INSTRUCTIONS



## Consignes de sécurité

### Sécurité générale

- N'utilisez l'humidificateur que comme décrit dans ce manuel.
- Cet appareil peut être utilisé par des enfants âgés de plus de 8 ans et par des personnes aux capacités physiques, sensorielles ou mentales réduites, ou manquant d'expérience et de connaissances, s'ils ont reçu une supervision ou des instructions concernant l'utilisation de l'appareil en toute sécurité et s'ils comprennent les risques encourus. Il est interdit aux enfants de jouer avec l'appareil. Le nettoyage et l'entretien par l'utilisateur ne doivent pas être effectués par des enfants sans supervision.
- Si le cordon d'alimentation est endommagé, il doit être remplacé par le fabricant, son agent de service ou des personnes de qualification similaire afin d'éviter tout risque lié à la sécurité.
- Pour réduire le risque d'incendie, de choc électrique ou d'autres blessures, suivez toujours toutes les instructions et les directives de sécurité.
- Placez l'humidificateur et le cordon de manière à ce qu'ils ne soient pas renversés. Ne le placez pas près de gros meubles ou dans des endroits très fréquentés.
- N'essayez pas de démonter l'humidificateur ou ses composants.
- Pour éviter tout risque de choc électrique, débranchez toujours l'humidificateur avant de le nettoyer ou de détacher le réservoir d'eau de la base.
- Ne placez pas l'humidificateur à proximité de sources de chaleur telles que des plaques de cuisson, des fours ou des radiateurs.
- Ne placez pas l'humidificateur directement sur des tapis ou des moquettes.
- N'utilisez pas de pièces d'humidificateur non Govee comme pièces de rechange pour ce produit.
- Ne couvrez pas la buse lorsque l'humidificateur est en marche, car cela pourrait endommager l'humidificateur.
- Retirez le réservoir d'eau de la base avant de déplacer l'humidificateur.
- Ne plongez pas la base de l'humidificateur, le cordon d'alimentation ou la fiche dans l'eau.
- N'ajoutez rien d'autre que de l'eau propre et des huiles essentielles dans le réservoir d'eau.
- Ne pas utiliser à des fins commerciales. Usage domestique uniquement.
- N'utilisez pas l'humidificateur dans des environnements humides. Ne laissez pas d'eau ou d'autres liquides pénétrer dans l'orifice d'aération.
- Si l'humidificateur n'est pas utilisé pendant une période prolongée, il doit être éteint et débranché.
- N'utilisez pas de détergents pour nettoyer l'humidificateur. N'utilisez que du vinaigre blanc distillé.
- Si l'humidificateur est endommagé ou ne fonctionne pas correctement, cessez de l'utiliser et contactez immédiatement le service client.
- Sachez que des niveaux d'humidité élevés peuvent favoriser la croissance d'organismes biologiques dans l'environnement.

- Ne laissez pas la zone autour de l'humidificateur devenir humide ou mouillée. En cas d'humidité, baissez la sortie de l'humidificateur. Si le volume de sortie de l'humidificateur ne peut pas être baissé, utilisez l'humidificateur par intermittence. Ne laissez pas les matériaux absorbants, tels que la moquette, les rideaux, les tentures ou les nappes, devenir humides.
- Débranchez l'appareil pendant le remplissage et le nettoyage.
- Ne jamais laisser d'eau dans le réservoir lorsque l'appareil n'est pas utilisé.
- Videz et nettoyez l'humidificateur avant de le ranger. Nettoyez l'humidificateur avant la prochaine utilisation.

## Avertissement :

Les micro-organismes qui peuvent être présents dans l'eau ou dans l'environnement où l'appareil est utilisé ou stocké, peuvent se développer dans le réservoir d'eau et être projetés dans l'air, entraînant des risques sanitaires très graves lorsque l'eau n'est pas renouvelée et que le réservoir n'est pas correctement nettoyé tous les 3 jours.

## Adaptateur et cordon d'alimentation

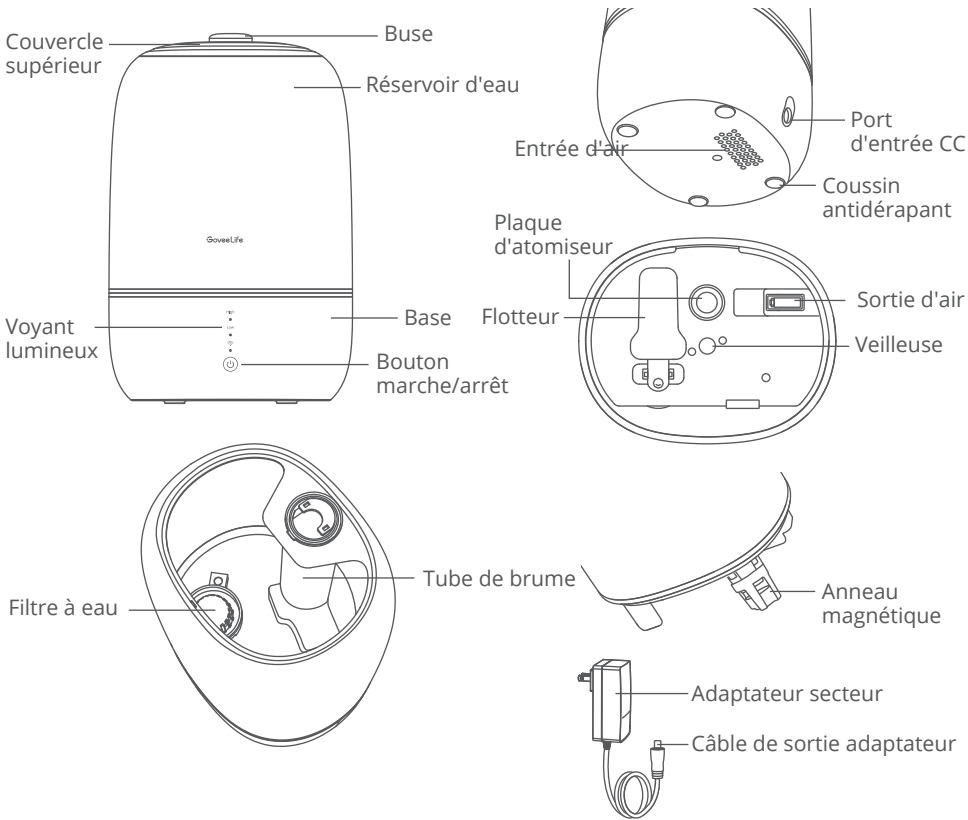
- **Pour NOUS :** Cet appareil est équipé d'une fiche polarisée (une lame est plus large que l'autre). Afin de réduire le risque de choc électrique, cette fiche est conçue pour être insérée dans une prise polarisée dans un seul sens. Si la fiche ne s'insère pas complètement dans la prise, inversez la fiche. Si elle n'est toujours pas adaptée, contactez un électricien qualifié. Ne tentez pas de contourner cette fonction de sécurité.
- Placez l'humidificateur près de la prise électrique à laquelle il est branché.
- Ne placez jamais le cordon à proximité d'une source de chaleur.
- Ne recouvrez pas le cordon d'un tapis, d'une moquette ou d'un autre revêtement. Ne placez pas le cordon sous des meubles ou des appareils électroménagers.
- Ne placez pas le cordon dans des endroits où les gens se déplacent fréquemment. Placez le cordon dans des endroits où il ne risque pas de faire trébucher.
- Utilisez uniquement l'adaptateur secteur fourni d'origine.
- Si le cordon de l'adaptateur secteur est endommagé, il doit être remplacé par des personnes qualifiées afin d'éviter tout risque de panne électrique ou d'incendie.
- Ne manipulez pas le cordon d'alimentation ou la fiche avec des mains mouillées. Conservez le cordon d'alimentation et la fiche à l'écart des liquides.

## Contenu de la boîte

| Article                   | Quantité |
|---------------------------|----------|
| Humidificateur            | 1        |
| Brosse de nettoyage       | 1        |
| Guide de démarrage rapide | 1        |
| Manuel d'utilisation      | 1        |

# Introduction

## Noms de pièces



## Fonctions et commandes

Vous pouvez accéder à d'autres fonctionnalités sur l'Application Govee Home.







## Bouton marche/arrêt

Touchez pour mettre sous tension ou hors tension.

**Remarque :**

- Lorsque l'humidificateur est hors tension, son ventilateur continue de tourner pendant 15 secondes pour éliminer toute brume interne afin d'éviter l'accumulation de vapeur d'eau susceptible d'affecter la durée de vie de l'humidificateur.
- Suivez les instructions de l'application pour appuyer sur le bouton marche/arrêt lors de l'association avec l'application.

### Réglage du niveau de brume

- Appuyez à plusieurs reprises pour faire défiler les paramètres de brumisation suivants : niveaux de brume faible et élevé, mode Personnalisé/Arrêt.
- Si l'humidificateur est connecté au thermo-hygromètre Govee, touchez à plusieurs reprises pour parcourir les paramètres de brumisation suivants : niveaux de brume faible et élevé, mode Automatique/Arrêt.

**Mode Automatique :** dans ce mode, l'humidificateur ajuste automatiquement le débit de

**Remarque :**

- En mode Auto, l'humidificateur commence à brumiser lorsque l'humidité est inférieure à la valeur cible. Lorsque le commutateur d'arrêt automatique est activé dans l'application et que la valeur d'humidité cible est atteinte, l'humidificateur cesse de brumiser.
- D'autres paramètres du mode Auto sont accessibles dans l'application.
- Il est recommandé d'utiliser l'humidificateur avec le thermo-hygromètre Govee pour vous offrir une meilleure expérience d'humidité constante.

### Veilleuse sous tension/hors tension

Appuyez sur le bouton marche/arrêt pendant 2 secondes pour mettre la veilleuse sous tension/hors tension.

### Fonction de récupération


Appuyez sur le bouton marche/arrêt pendant 7 secondes jusqu'à ce que l'indicateur sur l'écran d'affichage clignote une fois pour effacer tous les paramètres par défaut et restaurer les paramètres d'usine. En même temps, effacez les rappels de nettoyage et déconnectez-vous du Bluetooth ainsi que du Wi-Fi.

**Remarque :** Après avoir restauré l'humidificateur aux paramètres d'usine, accédez à la page « Mes appareils » de l'application pour supprimer d'abord cet humidificateur, sinon il ne pourra plus être ajouté à l'application.

### Fonction mémoire

L'humidificateur conserve ses paramètres précédents lorsqu'il est mis hors tension (tels que le niveau de brume, le mode et la connexion Wi-Fi). Lorsqu'il est remis sous tension, les paramètres reprennent.

## État du voyant

| Voyant  | État de fonctionnement   | État de la lumière           |
|---|--|------------------------------|
| <ul style="list-style-type: none"> <li>• High</li> </ul>                          | Le niveau de brume élevé est activé  | Blanc uni                    |
| <ul style="list-style-type: none"> <li>• Low</li> </ul>                           | Le niveau de brume faible est activé   | Blanc uni                    |
| <ul style="list-style-type: none"> <li>• High</li> <li>• Low</li> </ul>           | Le mode Personnalisé/le mode Automatique est activé<br><b>Remarque :</b> Si l'humidificateur est connecté au thermo-hygromètre Govee, le mode Automatique sera activé. | Blanc uni (les deux)         |
|  | Prêt pour une connexion Wi-Fi  | Clignotement lent en blanc   |
|   | Connexion Wi-Fi en cours   | Clignotement rapide de blanc |
|   | Connexion Wi-Fi établie  | Blanc uni                    |

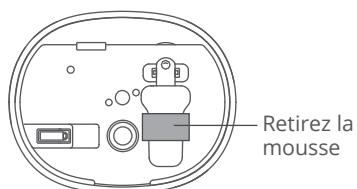
## État de la veilleuse

|                                      |  |
|--------------------------------------|--|
| Alerte sans eau                      | Si l'appareil manque d'eau pendant le fonctionnement, il arrêtera la brumisation. La veilleuse clignotera trois fois en rouge et reprendra l'état de fonctionnement précédent.<br><b>Remarque :</b> La fonction veilleuse est toujours disponible lorsque l'appareil manque d'eau.                       |
|                                      | Lorsque l'appareil est en veille, la veilleuse clignote trois fois en rouge après que vous ayez cliqué sur le bouton marche/arrêt, et l'appareil ne peut pas être allumé.  |
| Réservoir d'eau<br>Alerte mal placée | Si le réservoir d'eau est retiré pendant le fonctionnement, l'humidificateur cessera de brumiser et la veilleuse cessera de fonctionner. Si le réservoir d'eau est mis en place dans les trois minutes, l'humidificateur et la veilleuse reprendront automatiquement l'état de fonctionnement précédent. |
|                                      | When the device is on standby, the night light will flash red three times after you click the power button, and the device cannot be turned on.  |

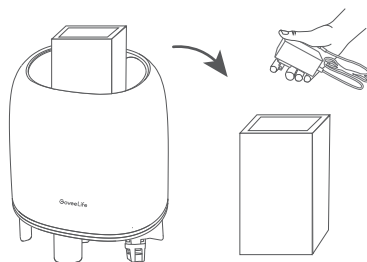
**Remarque :** Vous trouverez des solutions pour les exceptions aux fonctionnalités dans la section Dépannage.

# Démarrage

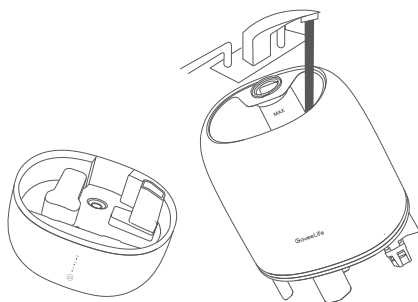
1. Retirez tous les emballages, le ruban adhésif transparent et la mousse de protection.



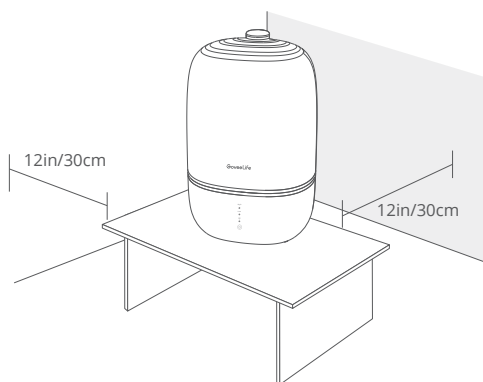
2. L'adaptateur se trouve dans l'emballage et est prêt à l'emploi dès sa sorti.



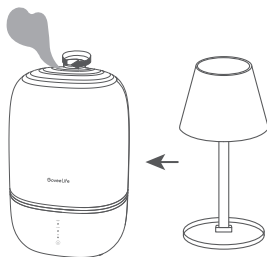
3. Nettoyez le réservoir d'eau avant d'utiliser l'humidificateur pour la première fois.



4. Placez l'humidificateur sur une surface dure, plate et résistante à l'eau, à une distance d'au moins 12 pouces (30 cm) de tout mur.



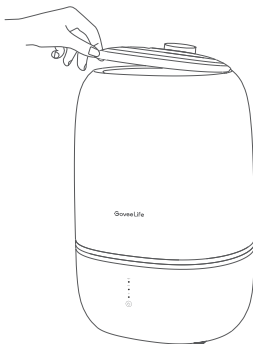
5. Dirigez la brume loin des murs, des meubles, de la literie, des autres appareils et de l'électronique.



## Remplissage et re-remplissage

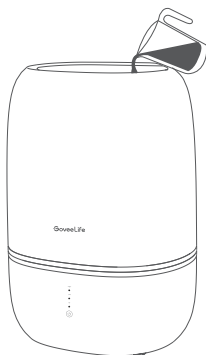
**Remarque :** Veuillez changer l'eau au moins une fois tous les deux jours pour éviter la prolifération des bactéries.

1. Tenez la buse et tirez-la vers le haut pour retirer le couvercle du réservoir d'eau.



2. Remplissez le réservoir d'eau à température ambiante, et non d'eau tiède ou chaude.

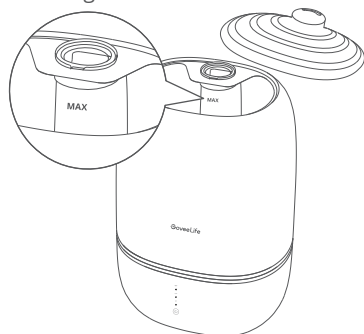
**Remarque :** Il est recommandé de remplir le réservoir avec de l'eau purifiée ou distillée au lieu de l'eau du robinet, ce qui peut entraîner la formation de poussière blanche (minéraux séchés) sur les surfaces.



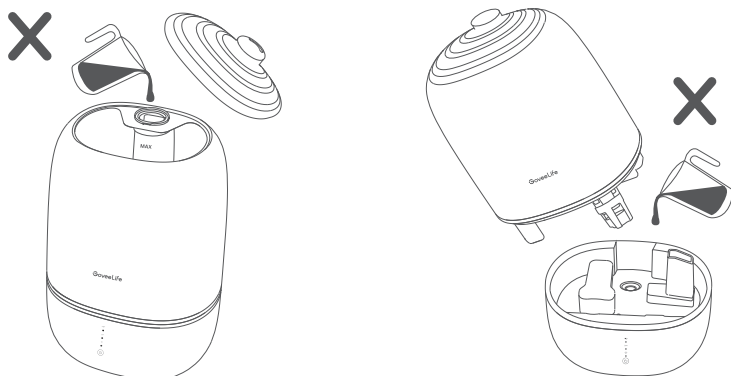
3. Remplacez le couvercle du réservoir d'eau.

### Mise en garde

**Ne remplissez pas au-delà de la ligne d'eau maximale du réservoir.**



**Ne remplissez pas d'eau le tube de brumisation ou la base.**

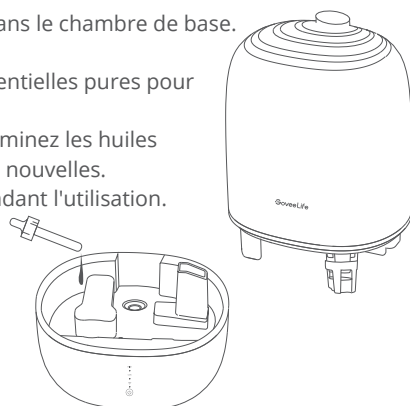


## Huiles essentielles (en option)

Ajoutez 10 à 15 gouttes d'huiles essentielles dans le chambre de base.

**Remarque :**

- Il est recommandé d'utiliser des huiles essentielles pures pour obtenir les meilleurs résultats.
- Pour un meilleur effet d'aromathérapie, éliminez les huiles essentielles restantes avant d'en ajouter de nouvelles.
- Ne mélangez pas les huiles essentielles pendant l'utilisation.



# Application Govee Home

Vous pouvez accéder à d'autres fonctionnalités sur l'Application Govee Home.

## Téléchargement de l'Application Govee Home

Pour télécharger l'Application Govee Home, scannez le code QR ou recherchez « Govee » sur Apple App Store® (iOS) ou Google Play Store (Android).



Govee Home App



Remarque :

- Choisissez « Autoriser » pour les autorisations demandées lorsque vous ouvrez l'Application Govee Home pour la première fois. Ces autorisations permettent aux fonctionnalités intégrées dans l'application de fonctionner normalement et ne sont pas utilisées pour enregistrer des informations à caractère personnel et à caractère privé.

En raison de mises à jour permanentes, l'Application Govee Home peut être légèrement différente de celle présentée dans ce manuel. En cas de différence, suivez toujours les instructions intégrées à l'application.

## Association à l'Application Govee Home

1. Activez le Bluetooth de votre smartphone. Connectez-vous au réseau 2,4 GHz de votre routeur Wi-Fi. 5 GHz n'est pas pris en charge.
2. Les utilisateurs d'Android activent les services de localisation ; les utilisateurs d'iOS choisissent Localisation ->Toujours activé dans la fenêtre contextuelle lors de l'ajout d'appareils.

Remarque :

- Pour les utilisateurs IOS, si vous choisissez Emplacement->Jamais, cela peut entraîner des exceptions de notifications/alertes.
  - Il est recommandé de suivre Paramètres -> Govee Home -> Location -> Toujours activé pour obtenir la meilleure expérience.
  - Govee Home NE collectera, n'utilisera ni ne partagera votre position de quelque manière que ce soit.
3. Ouvrez l'Application Govee Home, appuyez sur l'icône « + » dans le coin supérieur droit et recherchez « H7140 ».
  4. Appuyez sur l'icône de l'appareil et suivez les instructions de l'application pour terminer la connexion Bluetooth et Wi-Fi.

Remarque :

- Méthode pour désactiver la connexion Bluetooth et Wi-Fi : Appuyez sur le bouton marche/arrêt et maintenez-le enfoncé pendant 10 s pour restaurer les paramètres d'usine de l'appareil, puis accédez à la page « Mes appareils » de l'application pour supprimer d'abord cet humidificateur, sinon il ne pourra plus être ajouté à l'application.

- Vous pouvez utiliser l'Application Govee Home pour connecter votre humidificateur à Amazon Alexa ou à Google Assistant. Suivez les instructions de l'application pour vous connecter à chaque assistant vocal.
- L'Application Govee Home est continuellement mise à jour et ses fonctionnalités sont enrichies.

## Entretien et maintenance

### Remarque :

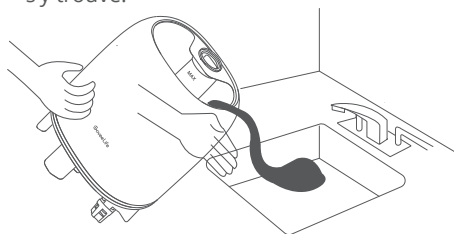
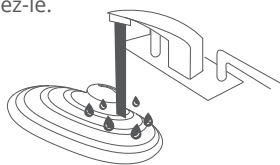
- Tous les travaux d'entretien doivent être effectués sur une surface résistante à l'eau, comme un comptoir de cuisine.
- Utilisez un mouchoir ou un chiffon pour nettoyer régulièrement les buses.
- Si vous n'utilisez pas l'humidificateur pendant 1 semaine ou plus, ne laissez pas d'eau à l'intérieur. Nettoyez et séchez plutôt l'humidificateur.

### Nettoyage de votre humidificateur

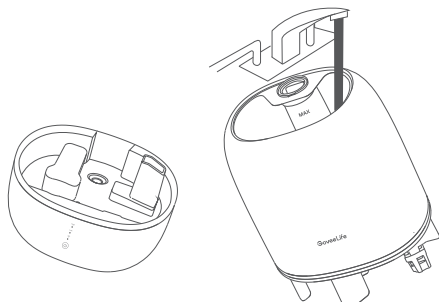
Il est recommandé de nettoyer le réservoir d'eau et la base tous les 2 à 3 jours ou lorsque vous êtes prêt à le ranger.

### Remarque :

- Ne plongez jamais la base dans l'eau ou d'autres liquides.
  - Ne placez aucune pièce de l'humidificateur dans un lave-vaisselle.
  - N'utilisez pas de détergents pour nettoyer l'humidificateur.
1. Débranchez l'humidificateur de l'alimentation électrique avant de le nettoyer.
  2. Retirez le couvercle du réservoir d'eau et lavez-le.
  3. Sortez le réservoir d'eau et videz l'eau qui s'y trouve.



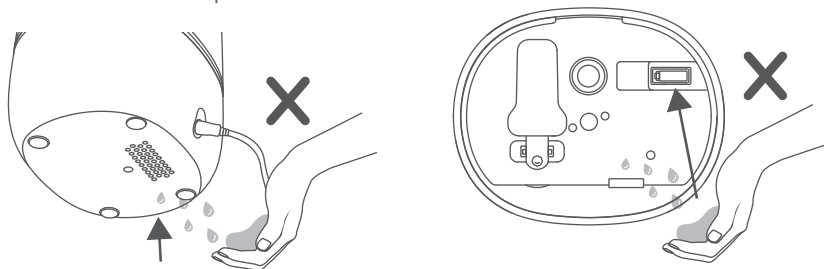
4. Rincez le réservoir et la chambre de base avec de l'eau à température ambiante.



5. Séchez toutes les pièces avec un chiffon. Assurez-vous que chaque pièce est en place avant de l'utiliser ou de la ranger.

## Mise en garde

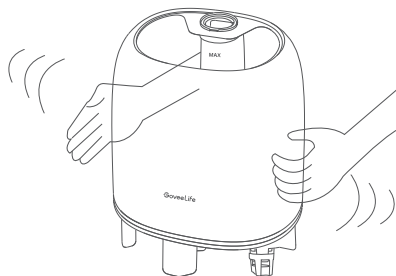
Ne laissez pas l'eau pénétrer dans l'entrée ou la sortie d'air, car cela pourrait endommager les composants internes. Si de l'eau pénètre accidentellement dans l'entrée ou la sortie, placez la base dans un endroit ventilé pour la sécher avant de l'utiliser.



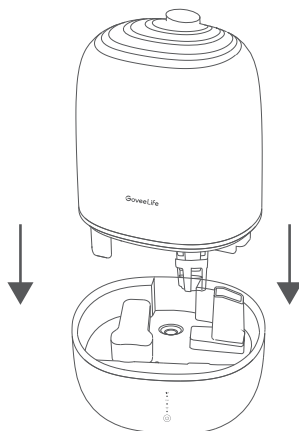
## Détartrage de votre humidificateur intelligent

Pour détartrer l'humidificateur (éliminer les accumulations de minéraux) :

1. Remplissez le réservoir avec 1,5 tasses / 355 ml de vinaigre blanc distillé.
2. Mettez le couvercle du réservoir et faites remuer le vinaigre tout autour du réservoir.

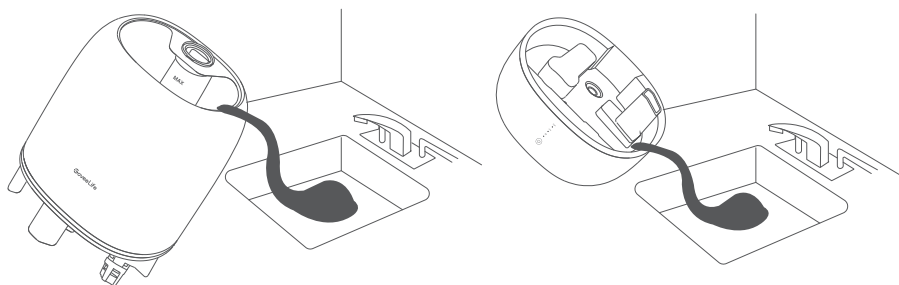


3. Placez le réservoir sur la base et laissez-le reposer pendant 15 à 20 minutes jusqu'à ce que le vinaigre détache les dépôts de tartre.

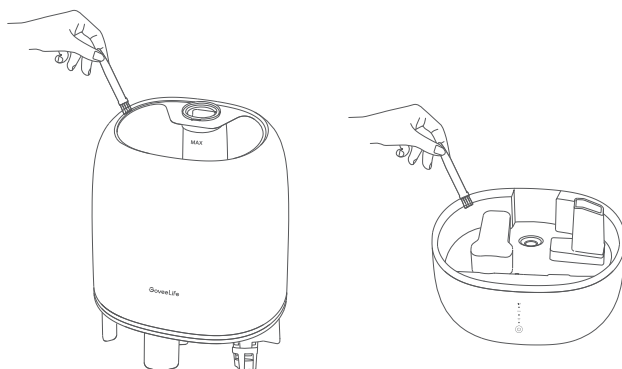




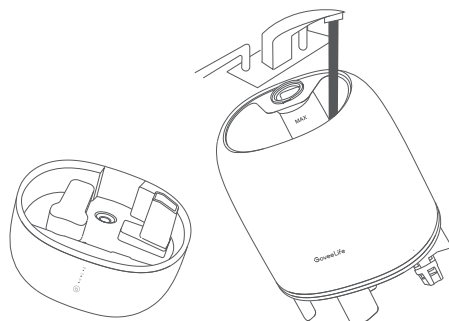
4. Retirez le réservoir et son couvercle et versez tout le vinaigre.



5. Utilisez un chiffon doux et la brosse de nettoyage fournie pour éliminer le tartre de toutes les pièces.



6. Rincez toutes les parties jusqu'à ce que l'odeur de vinaigre ait complètement disparu.



7. Séchez complètement toutes les pièces avec un chiffon avant de remonter ou de ranger l'humidificateur.

## Rangement

Suivez les instructions de nettoyage et séchez complètement toutes les pièces avant de ranger l'humidificateur dans un endroit frais et sec.

# Dépannage

## Pour l'humidificateur

La section de dépannage ci-dessous est destinée à résoudre les questions les plus fréquentes concernant l'unité d'humidification. Si votre problème persiste, veuillez contacter le service client.

| Problème  | Solution probable  |
|---|--|
| L'humidificateur ne s'allume pas/ne s'éteint pas normalement. | Branchez l'humidificateur à une prise de courant en état de marche et mettez-le en marche.   |
|   | Ajoutez de l'eau purifiée ou distillée dans le réservoir d'eau.  |
| Peu ou pas de brume qui s'échappe.                            | Nettoyez la plaque de l'atomiseur pour éviter que de la poussière blanche ne s'y accumule.   |
|   | Remplissez le réservoir d'eau.   |
|   | Choisissez un niveau de brume plus élevé.  |
|   | Il est possible que le compartiment de la base contienne trop d'eau. Videz le compartiment de la base, remplissez le réservoir d'eau (pas le compartiment de la base) et placez le réservoir d'eau correctement sur la base. |
|   | Nettoyez l'humidificateur. Assurez-vous que les buses ne sont pas bloquées ou obstruées.   |
|   | Assurez-vous que l'humidificateur est sur une surface plane.   |
|   | Si le réservoir d'eau ou la base ont été lavés avec du détergent, rincez soigneusement à l'eau claire pour éliminer tout détergent.  |
| L'humidificateur produit une odeur inhabituelle.              | Si vous avez déjà ajouté des huiles essentielles dans le réservoir d'eau, versez l'eau restante et lavez le réservoir et la base. Après cela, ajoutez de l'eau purifiée dans le réservoir.                                   |
|   | Si l'humidificateur est neuf, débranchez et rincez toutes les pièces, puis placez-les dans un endroit frais et sec pendant 12 heures.  |
| L'humidificateur fait un bruit fort ou inhabituel.            | Assurez-vous que le réservoir d'eau est bien en place.   |
|   | Réglez le niveau de brume sur un réglage inférieur.  |
|   | Videz le compartiment de la base. Remplissez le réservoir d'eau (pas le compartiment de la base) et placez le réservoir d'eau correctement sur la base.  |
|   | L'humidificateur peut présenter un dysfonctionnement. Arrêtez d'utiliser l'humidificateur et contactez l'assistance clientèle.   |
| De la poussière blanche apparaît autour de l'humidificateur.  | Il est recommandé d'utiliser de l'eau purifiée ou distillée pour remplir l'humidificateur. Évitez d'utiliser de l'eau à forte teneur en minéraux, comme l'eau du robinet.  |
|   | Nettoyez l'humidificateur.   |

| Problème   | Solution probable   |
|--|---|
| De la brume s'échappe de la base.                                  | Assurez-vous que le réservoir d'eau est bien placé.   |
| De l'eau s'échappe de l'humidificateur.                            | Ne secouez pas l'humidificateur.  |
|  | Assurez-vous de placer l'humidificateur sur une surface plane et horizontale.   |
|  | Vérifiez que le réservoir d'eau ne présente aucune fuite. S'il y a des fuites, contactez le service client de Govee.  |
| La moisissure se développe à l'intérieur de l'humidificateur.      | Nettoyez régulièrement le réservoir d'eau et le compartiment de base.   |
| L'huile essentielle a peu ou pas d'odeur.                          | Ajouter de l'huile essentielle. Pour de meilleurs résultats, utilisez de l'huile essentielle pure.  |
| Le taux d'humidité ne change pas dans ma chambre.                  | Choisissez un niveau de brume plus élevé.   |
|  | En fonction de votre environnement, l'humidificateur peut prendre plus de temps pour humidifier votre air.  |
|  | La pièce peut être plus grande que la portée effective de l'humidificateur. Si la pièce fait plus de 27 m²/290 pieds², l'humidificateur ne sera pas aussi efficace. |
| La veilleuse ne peut pas être allumée ou réglée via l'application. | Vérifiez si l'application est connectée à l'humidificateur.   |
|  | Si la veilleuse ne peut toujours pas fonctionner lorsque l'application et l'humidificateur sont connectés, veuillez contacter le service client Govee.              |

## Pour l'application et la connectivité

1. Impossible de se connecter à l'Application Govee Home.

- Assurez-vous que votre smartphone est sous tension et qu'il n'est pas connecté à d'autres appareils Bluetooth.
- Activez les services de localisation du smartphone.
- Essayez de vous connecter avec un autre smartphone.
- Assurez-vous de disposer de la dernière version de votre application.
- Assurez-vous que vous vous connectez au réseau 2,4 GHz de votre routeur Wi-Fi et que le réseau fonctionne correctement.
- Assurez-vous que le mot de passe Wi-Fi que vous avez saisi est correct.
- Réduisez la distance entre l'humidificateur, le routeur Wi-Fi et le smartphone.
- Assurez-vous que votre humidificateur et le routeur Wi-Fi sont éloignés d'appareils produisant des rayonnements électromagnétiques (par exemple, fours à micro-ondes, réfrigérateurs, etc.)
- Si vous utilisez un VPN, essayez de le désactiver, puis de connecter l'humidificateur.
- Désactivez le portail d'authentification de votre réseau Wi-Fi. Si l'authentification du portail est activée, l'humidificateur ne pourra pas accéder à votre réseau Wi-Fi et l'installation échouera. Un portail d'authentification signifie que vous devez vous connecter à votre réseau Wi-Fi à travers une page web avant de pouvoir accéder à Internet.

2. Impossible de trouver l'appareil sur la page Appareil Bluetooth à proximité de l'application.
  - L'humidificateur peut être connecté à un autre smartphone. Déconnectez-le d'abord de l'autre smartphone.
3. L'humidificateur est hors ligne.
  - Assurez-vous que l'humidificateur est branché et sous tension, puis actualisez « Mes appareils » dans l'Application Govee Home en balayant l'écran vers le bas.
  - Assurez-vous que votre routeur est connecté à Internet et que la connexion réseau de votre smartphone fonctionne. Si le mot de passe Wi-Fi a été modifié, l'humidificateur se met automatiquement hors ligne. Essayez de le reconnecter au réseau.
  - Supprimez l'humidificateur hors ligne de l'Application Govee Home, puis ajoutez et reconfigurez à nouveau l'humidificateur dans l'application.

## Annexe




### Service après-vente

 Garantie : Garantie limitée de 12 mois

 Support : Technique de support à vie

 Email : support@govee.com

 Site officiel : www.govee.com

 @Govee  @govee\_official  @govee.official

 @Goveeofficial  @Govee.smarthome

### Caractéristiques techniques

|                                |  |
|--------------------------------|--|
| Alimentation                   | 100 à 240 V CA 50/60 Hz  |
| Puissance nominale             | 17W  |
| Capacité du réservoir d'eau    | 0,79 gal/3L  |
| Sortie vapeur                  | Brume fraîche maximale : 220 ml/h  |
| Portée efficace                | 107 à 290 ft²/10 à 27 m²<br><b>Remarque :</b> Efficace pour les grandes pièces, mais l'humidification prendra plus de temps. |
| Niveau de bruit                | ≤24dB  |
| Dimensions de l'humidificateur | 7,6 x 6,1 x 11,7 po / 19,4 x 15,5 x 29,7 cm  |
| Poids de l'humidificateur      | 3,52 lb / 1,6 kg   |

## FCC and ISED Canada Statement

This device complies with Part 15 of the FCC Rules and Industry Canada licence-exempt RSS standard(s). Operation is subject to the following two conditions:

(1) This device may not cause harmful interference, and (2) This device must accept any interference received, including interference that may cause undesired operation.

Warning: Changes or modifications not expressly approved by the party responsible for compliance could void the user's authority to operate the equipment.

Le présent appareil est conforme aux CNR d'Industrie Canada applicables aux appareils radio exempts de licence. brouillage est susceptible d'en compromettre le fonctionnement.

L'exploitation est autorisée aux deux conditions suivantes :

(1) l'appareil nedit pas produire de brouillage, et

(2) l'utilisateur de l'appareil doit accepter tout brouillage radioélectrique subi, même si le

**NOTE:** This equipment has been tested and found to comply with the limits for a Class B digital device, pursuant to Part 15 of the FCC Rules.

These limits are designed to provide reasonable protection against harmful interference in a residential installation. This equipment generates uses and can radiate radio frequency energy and, if not installed and used in accordance with the instructions, may cause harmful interference to radio communications. However, there is no guarantee that interference will not occur in a particular installation. If this equipment does cause harmful interference to radio or television reception, which can be determined by turning the equipment off and on, the user is encouraged to try to correct the interference by one or more of the following measures:

1. Reorient or relocate the receiving antenna.

2. Increase the separation between the equipment and receiver.

3. Connect the equipment into an outlet on a circuit different from that to which the receiver is connected.

4. Consult the dealer or an experienced radio/TV technician for help.

## FCC and IC Radiation Exposure Statement

This equipment complies with FCC and IC radiation exposure limits set forth for an uncontrolled environment. This equipment should be installed and operated with minimum distance 20cm between the radiator & your body.

Lors de l'utilisation du produit, maintenez une distance de 20 cm du corps afin de vous conformer aux exigences en matière d'exposition RF.

This Class B digital apparatus complies with Canadian ICES-001.

Cet appareil numérique de la classe B est conforme à la norme NMB-001 du Canada.

**Responsible party (this contact information is only for FCC matters) :**

Name: GOVEE MOMENTS(US) TRADING LIMITED

Address: 2501 Chatham Rd Suite R Springfield IL 62704

Email: support@govee.com

Contact information: <https://www.govee.com/support>



FOR INDOOR USE ONLY  
NUR FÜR DEN INNENGEBRAUCH

The Bluetooth® word mark and logos are registered trademarks owned by Bluetooth SIG, Inc. and any use of such marks by Shenzhen Qianyan Technology LTD is under license.

The trademark GoveeLife has been authorised to Shenzhen Qianyan Technology LTD.  
Copyright ©2021 Shenzhen Qianyan Technology LTD. All Rights Reserved.









Govee Home App

For FAQs and more information,  
please visit: [www.govee.com](http://www.govee.com)