

Imparare a conoscere il dispositivo

È vietato gettare questo prodotto nel fuoco per evitare esplosioni.

La durata della batteria varia in base all'ambiente e alla modalità di utilizzo.

Avvertenza: questo prodotto non è un dispositivo medico. Gli orologi e le relative applicazioni non devono essere utilizzati per la diagnosi, il trattamento o la prevenzione di patologie e malattie. Consulta prima un medico qualificato se vuoi modificare le proprie abitudini come esercizi fisici e sonno per evitare gravi vittime.

La nostra azienda si riserva il diritto di modificare e migliorare le funzioni descritte in questo manuale senza preavviso. Nello stesso tempo, ci riserviamo anche il diritto di aggiornare continuamente il prodotto. Tutti i contenuti sono soggetti al prodotto reale.

Perché i dati sulla pressione sanguigna sono diversi dallo Sfigmomanometro?

La differenza tra i dati dell'orologio intelligente e quelli dello sfigmomanometro dipende da una varietà di fattori. La posizione della misurazione dello sfigmomanometro è nell'arteria radiale e la posizione della misurazione dell'orologio sono i due rami principali dell'arteriola. Normalmente, il valore della differenza tra la misurazione della pressione arteriosa aortica e la misurazione microarteriosa è 3 ~ 40. Siccome il sangue scorre nell'arteria in direzione della centrifuga, se utilizzi l'orologio intelligente e lo sfigmomanometro per misurare nello stesso tempo, la fascia dello sfigmomanometro rende gomito sotto pressione. La pressione sanguigna non può fluire uniformemente al ramo inferiore dell'arteria e la tensione vascolare aumenta, che ingrandisce la differenza.

Perché non puoi indossare l'orologio intelligente per fare il bagno, le sorgenti calde e la sauna?

La temperatura dell'acqua del bagno è abbastanza alta che produrrà molto vapore acqueo e il vapore acqueo è in fase gassosa. Il suo raggio molecolare è piccolo, è facile infiltrarsi dalla fessura del guscio dell'orologio e quando la temperatura scende, si ricondenserà in una fase liquida. Le gocce d'acqua possono causare facilmente cortocircuiti all'interno dell'orologio, danneggiare il circuito stampato e l'orologio stesso.

Particolare attenzione: per altri problemi di utilizzo dell'orologio, puoi ottenere risposte dettagliate nel feedback sui suggerimenti dell'app.

Parametri di base

Tipo di dispositivo	Orologio intelligente	Tipologia della batteria	Polimero di litio
Motore vibrante	Supporto	Modalità di sincronizzazione	Bluetooth 5.0
Temperatura di funzionamento	-10°C~50°C	Sensore	Accelerometro a bassa potenza
Il sistema richiede	Android 4.4 e versioni successive; ios 7.1 e versioni successive		

Produktübersicht



Herunterladen von APP

- ① „FitCloudpro“ im APP-Store suchen (Apple Store / Google Store).
- ② QR-Code zum Herunterladen scannen.



Tipps

Bei der Installation der App werden Sie aufgefordert, auf die Telefonberechtigungen zuzugreifen. Bitte erlauben Sie alle Berechtigungen: (I) Bluetooth; (II) Benachrichtigungen (einschließlich Alarm/ Ton/ Symbol); (III) Lokales Netzwerk in der App „FitCloudpro“.

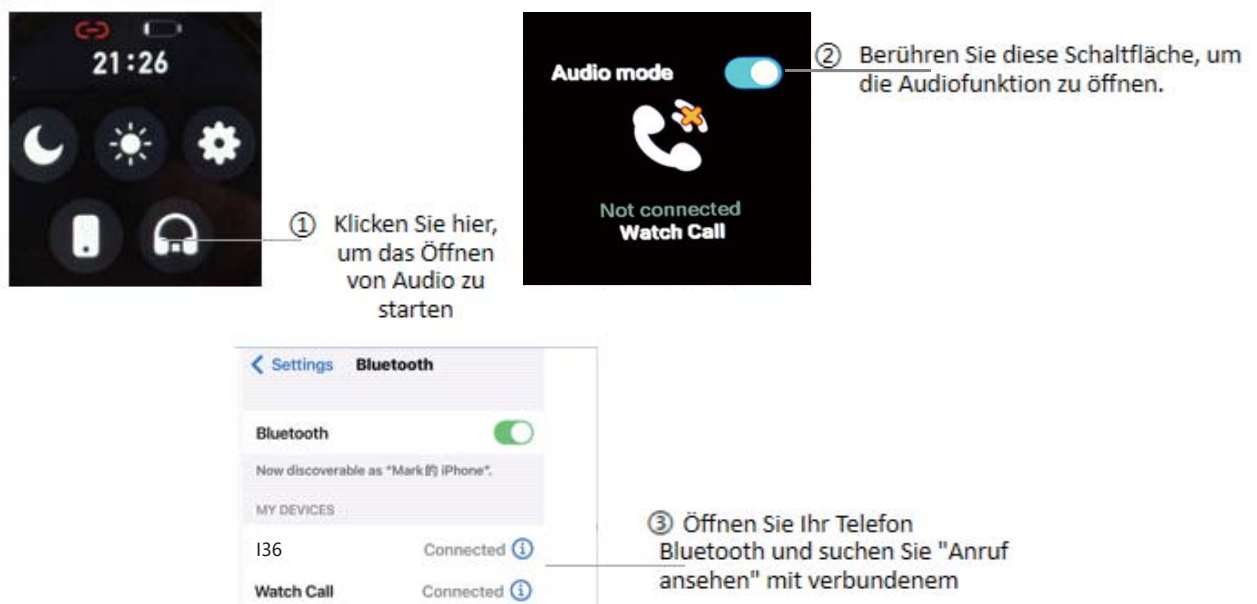
Verbindung der Smartwatch

1. Smartwatch einschalten: Drücken Sie die Seitentaste 3 - 5 Sekunden lang.
2. Bitte aktivieren Sie die Bluetooth-Funktion und den Ortungsdienst des Telefons und stellen Sie sicher, dass die Uhr nicht mit anderen Geräten verbunden ist.

Öffnen Sie die App „FitCloudpro“ auf Ihrem Telefon. Stellen Sie Ihre persönlichen Daten ein. Rufen Sie die Benutzeroberfläche des Geräts auf. Klicken Sie auf „Gerät verbinden“. Streichen Sie auf der Hauptschnittstelle der Uhr nach rechts, um die MAC-Adresse anzuzeigen. Sie können Ihr Gerät anhand der MAC-Adresse in der Geräteliste bestimmen. Der Gerätename und die zugehörige MAC-Adresse werden gekoppelt. Das Gerät wurde erfolgreich verbunden.

Schritt 1: App „FitCloudpro“ Öffnen -- „OK, Zulassen“ -- „Gerät hinzufügen“ -- I36 finden und wählen -- „Koppeln“ -- „Zulassen“ -- Fertig

Schritt 2: Bluetooth Ihres Telefons aufrufen -- Andere Watch Call finden und wählen -- verbunden.



Tipps für den ersten Gebrauch:

Bitte stellen Sie vor erstem Gebrauch sicher, dass der Akku vollständig aufgeladen ist.

1. Öffnen Sie die Verpackung und schließen Sie dann die Smartwatch durch

USB-Kabel an Ihren Laptop oder einen beliebigen 5V-USB-Anschluss an. Stellen Sie vor dem Gebrauch sicher, dass der Akku vollständig aufgeladen ist. Die Ladezeit beträgt ca. 2 Stunden. Stellen Sie sicher, dass der Ladekontakt in Ordnung ist. Vergewissern Sie sich, dass die Metalloberfläche frei von Schmutz, Oxidation und Verunreinigungen ist. Das Ladesymbol wird während des Ladevorgangs auf dem Bildschirm angezeigt. Wenn das Gerät über einen längeren Zeitraum nicht benutzt wird, laden Sie es bitte jeden Monat auf.

2. Wenn die Smartwatch zum ersten Mal mit der APP „FitCloudpro“ gekoppelt wird, werden die Uhrzeit, das Datum und der Batteriestand synchronisiert und das Symbol für die erfolgreiche BT-Verbindung wird ebenso angezeigt.

3. Gerät einschalten: Halten Sie die Taste 5 Sekunden lang gedrückt, um die Uhr einzuschalten.

4. Gerät ausschalten: Halten Sie auf der Seite des Zifferblatts 5 Sekunden lang gedrückt und wählen Sie dann „Ausschalten“. Die Uhr wird mit Vibration ausgeschaltet.

Funktionen und Einstellungen der App

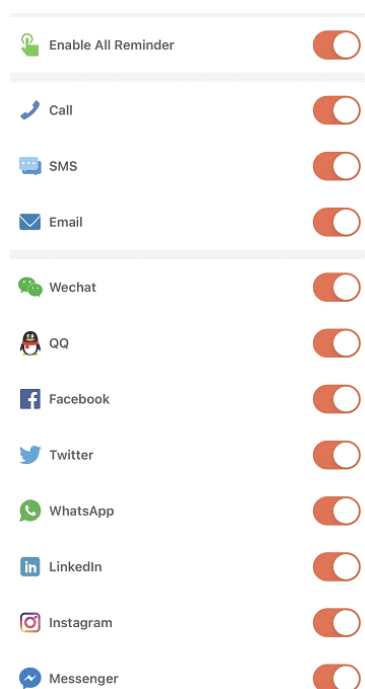
Hauptschnittstelle / Zifferblatt

Benutzerdefinierte Zifferblätter über die App umschalten

(Siehe Abbildung links)

Weitere Zifferblätter über die APP entdecken

Auswahl des Zifferblatts der APP. Weitere Zifferblätter finden. Auf Ihr bevorzugtes Bild des Zifferblatts klicken. Jetzt zum Herunterladen klicken. Bitte die Download-Seite nicht während des Herunterladens verlassen.



Persönliches Profil

Persönliche Informationen beim Anmelden festlegen.

Mein Datum - Persönliches Datum. Geschlecht - Größe - Gewicht - Alter.

Anruferinnerung

Wenn die Smartwatch verbunden und diese Funktion aktiviert ist, vibriert die Uhr bei eingehendem Anruf und der Name oder die Nummer des Anrufers wird auf dem Display angezeigt.

Benachrichtigungen

Wenn die Smartwatch verbunden und diese Funktion aktiviert ist, vibriert die Uhr, wenn Sie Nachrichten in WeChat, Facebook, Twitter usw. erhalten (erlauben Sie den Zugriff der App auf das System).

Wecker: Wecker einstellen.

Auslöser: Diese Funktion steuert Ihr Smartphone, um Fotos von der Uhr aufzunehmen.

Favoriten-Kontakte: Sie können Kontakte auf Ihrem Smartphone zu Ihrer Uhr hinzufügen.

Weitere Funktion: Sie können „Smartwatch finden“, „Zeitformat“, „Erinnerung an lange Sitzung“, „Handgelenk umdrehen, um den Bildschirm zu beleuchten“, „Erinnerung an Wassertrinken“ usw. einstellen.

Upgrade: Software der Smartwatch bei Bedarf aktualisieren.

Hinweise:

1: Wenn Sie GPS im Sportmodus verwenden möchten, aktivieren Sie bitte die Standortdienste für Telefon und Gerät. Da die Uhr keine GPS-Funktion hat, können Sie die GPS-Funktion in der App aktivieren.

2. Die Daten von Schritt, Schlafzeit, Herzfrequenz, Blutdruck und Blutsauerstoffsättigung werden von der Uhr mit der App synchronisiert. Die relevanten Daten können durch Herunterziehen der entsprechenden Seite synchronisiert werden. Detailliertere Informationsanalysen und Datenaufzeichnungen können in der APP angezeigt werden.

3. Wenn Sie jedes Mal die App öffnen, wird die Smartwatch automatisch mit dem Telefon verbunden. Nach dem Streichen nach rechts auf der Hauptschnittstelle der Uhr wird die MAC-Adressschnittstelle aufgerufen. Das Bluetooth-Symbol wird angezeigt, wenn das Bluetooth verbunden ist. Wenn kein Bluetooth-Symbol vorhanden ist, ist Bluetooth nicht verbunden.

Funktionsschnittstelle der Smartwatch

1. Zifferblatt: Drücken Sie lange die Zifferblatztaste und 4 verschiedene Zifferblätter sind verfügbar - Datum, Uhrzeit usw.

Kundenspezifisches Zifferblatt: App „FitCloudpro“ aufrufen -- Zifferblätter -- Auswahl -- Bearbeiten -- Bild auswählen -- Foto auswählen -- Fertig -- Speichern -- Bildschirm aktualisieren -- Fertig. Das Foto wird auf Ihrer Smartwatch angezeigt.

Weitere Standard-Zifferblätter: APP „FitCloudpro“ aufrufen -- Zifferblätter -- Weitere Zifferblätter entdecken -- Zifferblatt wählen -- Sofort herunterladen -- Fertig. Das Foto wird auf Ihrer Smartwatch angezeigt.

2. Streichen Sie mit dem Finger nach links und rechts auf der Seite des Zifferblatts, um die Seite umzublättern.

Sport: Anzahl der Schritte anzeigen.

Schlaf: Schlafstatus anzeigen, z. B. Schlafzeit, Tiefschlafzeit usw.

Herzfrequenz: Herzfrequenz messen.

Training: Verschiedene Informationen und Daten des Trainings aufzeichnen.

Telefon: Telefonanrufe, Kontakte und die Wählscheibe überprüfen.

Blutdruck: Blutdruck messen.

Blutsauerstoff: Blutsauerstoff messen.

Wetter: Wetterstatus anzeigen.

Auslöser: Diese Funktion steuert Ihr Smartphone, um Fotos von der Uhr aufzunehmen.

Player: Musiksteuerung (abspielen oder pausieren, vorheriges oder nächstes Lied)

Sonstiges: Auf dieser Seite können der Wählschalter, die Helligkeit usw. eingestellt werden.

3. Auf der Seite des Zifferblatts können Sie zur folgenden Seite wechseln, indem Sie den Finger von oben nach unten streichen.

Nicht stören: Funktion „Nicht stören“ ein- oder ausschalten.

Helligkeit: Helligkeit einstellen.

Einstellungen: Die Funktion wie Stoppuhr, Wecker, Timer, Helligkeit, Telefonschalter, Anrufeinstellungen, Vibration, Theatermodus, Zurücksetzen, Ausschalten, Über, APP-Download eingestellt werden.

Vibrationseinstellung / Helligkeitseinstellung / Zurücksetzen der Smartwatch

1) Sie können die Bildschirmhelligkeit nach Bedarf einstellen, indem Sie auf die Helligkeitseinstellung klicken.

2) Wenn Sie die Uhr mit einem anderen Telefon verwenden möchten, müssen Sie die Uhr zurücksetzen.

Klicken Sie auf „Zurücksetzen“ und die Uhr wird auf die Werkseinstellungen zurückgesetzt und automatisch neu gestartet. Zu diesem Zeitpunkt werden alle Daten auf der Uhr gelöscht.

3) Klicken Sie auf das Symbol „ÜBER“ und Sie können die Versionsinformation, die Bluetooth-MAC-Adresse, den Batteriezustand und den Bluetooth-Verbindungsstatus überprüfen.

Warum kann die Uhr die Nachrichtenbenachrichtigung nicht empfangen?

Da Android-Smartphones die nicht häufig verwendete App automatisch bereinigen, wird die Verbindung zum Smartphone unterbrochen und die Nachricht nicht mehr

gesendet.

1. Vergewissern Sie sich, dass der Nachrichten-Push in der Einstellung von „FitCloudpro“ aktiviert ist.
2. Stellen Sie sicher, dass die Nachricht in der Benachrichtigungsleiste des Telefons angezeigt werden kann. Wenn Sie den Nachrichten-Push in den Telefoneinstellungen deaktivieren, erhält die Uhr keine Benachrichtigungen.

Hinweis: Suchen Sie Benachrichtigungseinstellungen in den Telefoneinstellungen und aktivieren Sie WhatsApp, Facebook, Twitter, Telefon, SMS.

Wichtige Hinweise

Setzen Sie dieses Produkt nicht ins Feuer, da es explodieren kann. Die Batterielebensdauer variiert je nach Umgebung und Verwendungsmodus.

Warnung: Bei diesem Produkt handelt es sich nicht um ein medizinisches Gerät. Die Uhr und ihre App sollten nicht zur Diagnose, Behandlung oder Vorbeugung von Krankheiten eingesetzt werden. Bitte konsultieren Sie zuerst einen qualifizierten Arzt, wenn Sie Ihre Gewohnheiten wie Übungen und Schlaf ändern möchten, um schwere Verletzungen zu vermeiden.

Unser Unternehmen behält sich das Recht vor, die in dieser Bedienungsanleitung beschriebenen Funktionen ohne vorherige Ankündigung zu ändern und zu verbessern. Gleichzeitig behalten wir uns auch das Recht vor, das Produkt ständig zu aktualisieren. Alle Inhalte sind abhängig vom tatsächlichen Produkt.

Warum unterscheiden sich die Blutdruckdaten der Smartwatch von denen des Blutdruckmessgeräts?

Der Unterschied zwischen den Daten der Smartwatch und des Blutdruckmessgeräts wird durch eine Vielzahl von Faktoren bestimmt. Die Messstelle des Blutdruckmessgeräts befindet sich in der Aorta, während sich die Messstelle der Uhr in beiden Hauptästen der kleinen Arterien befindet. Normalerweise ist der Differenzwert zwischen einer Aorten-Blutdruckmessung und einer Mikro-arteriellen Messung 3 - 40. Da das Blut durch die Arterien in Richtung der Zentrifuge fließt, übt das Blutdruckmessgerät-Band Druck auf Ihren Ellbogen aus, wenn Messungen sowohl mit der Smartwatch als auch mit dem Blutdruckmessgerät durchgeführt werden. Der Blutdruck kann nicht reibungslos in den unteren Zweig der Arterie fließen und die Gefäßspannung wird erhöht, was den Unterschied noch größer machen kann.

Warum kann man eine Smartwatch nicht im Bad, in der heißen Quelle oder in der Sauna tragen?

Die Temperatur des Badewassers ist relativ hoch. Es wird viel Wasserdampf entstehen und der Wasserdampf ist gasförmig. Sein Molekular-Radius ist klein und kann leicht durch die Gehäusespalten der Uhr eindringen. Wenn die Temperatur sinkt, kondensiert er zurück in die flüssige Phase. Wassertröpfchen können leicht einen Kurzschluss im Inneren der Uhr verursachen, wodurch die Platine und die Uhr selbst beschädigt werden kann.

Warme Hinweise: Weitere Fragen zur Verwendung der Uhr können im Vorschlags-Feedback der App detailliert beantwortet werden.

Technische Parameter

Gerätetyp	Smartwatch	Batterietyp	Lithium-Polymer
Vibration	Unterstützt	Synchronisation-Modus	Bluetooth 5.0
Arbeitstemperatur	-10 °C ~ 50 °C	Sensor	Beschleunigungsmesser mit geringer Leistung
System	Android 4,4 oder höher; iOS 7,1 oder höher		

Descripción del producto



Mantenga presionado durante 5 segundos para encender / apagar, Presione brevemente para regresar.

botón de retorno

Contactos de carga de batería magnéticos



Sensor de frecuencia cardíaca

Descargar la aplicación

- ① Busque "FitCloudpro" en la tienda de aplicaciones (Tienda de Apple / tienda de Google).
- ② Escanee el código QR para descargar.



Sugerencias para el usuario

Cuando instale la aplicación, se le pedirá que acceda a los permisos del teléfono. Permita todos los permisos: ① Bluetooth ② Notificación (incluidas alertas / sonidos / insignias de iconos) ③ Internet local en la aplicación "FitCloudpro".

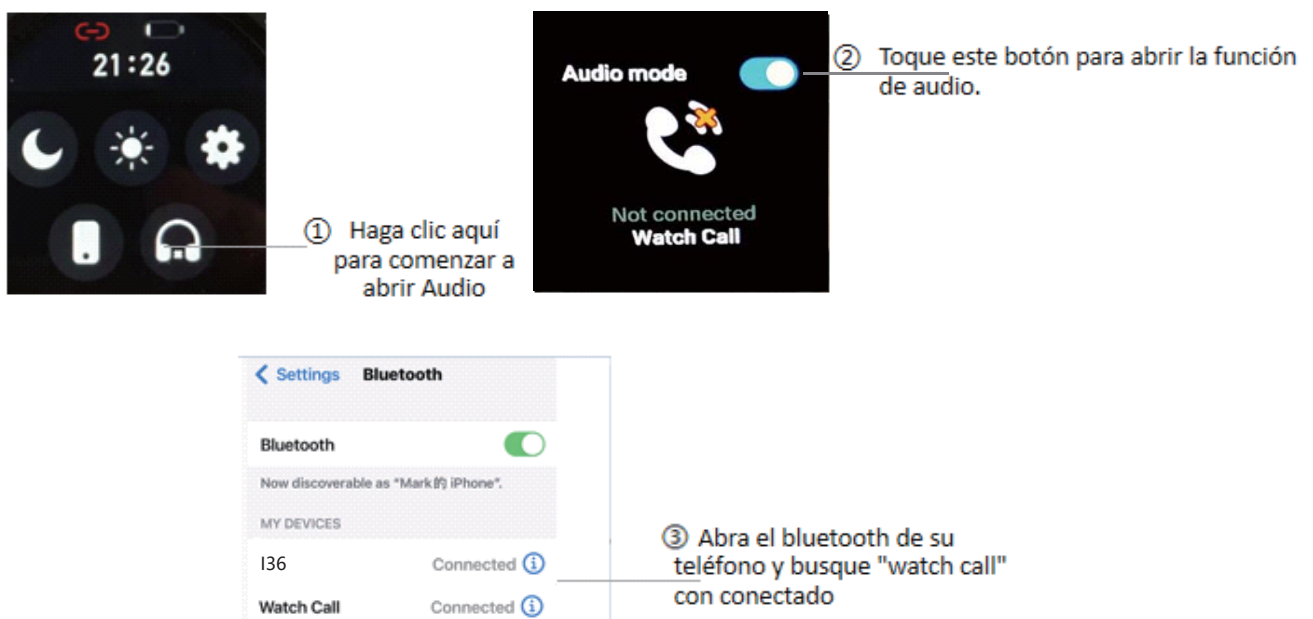
Conectar con el reloj inteligente

1. Encienda el reloj: mantenga presionado el botón lateral durante 3-5 segundos
2. Active el servicio de ubicación y Bluetooth del teléfono y asegúrese de que el reloj no esté vinculado a otros dispositivos

Abra la aplicación FitCloudpro en su teléfono móvil. Configure su información personal, ingrese a la interfaz del dispositivo. Haga clic en "Vincular dispositivo". Deslice hacia la derecha en la interfaz de marcado principal del reloj para ver la dirección MAC. El nombre del dispositivo y la dirección MAC correspondiente están emparejados. El dispositivo está conectado correctamente.

Paso 1: Abra "FitCloudpro APP" - "Aceptar, permitir" - "Agregar un dispositivo" - Busque I36 y elija --- "Emparejar" - "Permitir" - Listo

Paso 2: Vaya a su teléfono móvil Bluetooth: busque otro Watch Call y elija --- conectado.



Consejos para el primer uso:

La primera vez que utilice el reloj, asegúrese de que la batería esté completamente