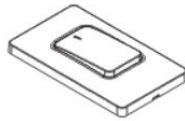
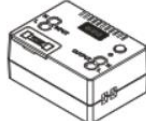


## Self-generating wireless kinetic energy switch QX301 Instruction manual Wireless kinetic energy switch (1 keys)

Controller:QX-301FS-USA

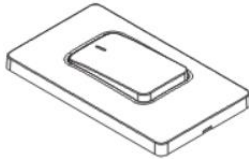


Receiver:QX-301JS



Self-generating wireless kinetic energy switch QX-301FS-USA is a no-wiring, no battery, wet operation, no longer worry about electric shock, easy to use and easy to achieve single control, dual control, multi-control. A controller for mutual control, which can be used with receiving devices such as wireless receivers/smart switches for remote control of electrical equipment. The QX-301FS-USA series uses innovative self-generating technology to collect the energy of the switching action for transmitting wireless signals, thus eliminating the need for batteries. It is more environmentally friendly to save the battery.

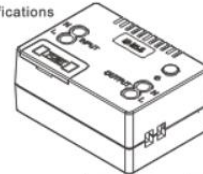
QX-301FS-USA controller specifications:



Note: The transmission distance is affected by the wall and may differ from the actual measured value.

|                    |  |                    |                                |
|--------------------|--|--------------------|--------------------------------|
| Type of work       | 120 Reset switch                             | Power mode         | Kinetic energy self-generation |
| working frequency  | 433MHZ                                       | Communication mode | FSK/ASK                        |
| Number of buttons  | 1 key  | Color              | White                          |
| weight             | 66g  | Switching cycles   | >200,000 times                 |
| Product Size       | L120*W70*17mm                                | Emission distance  | 200M (outdoor)<br>50M (indoor) |
| Executive standard | NE 61058-1 : 2002+A2 : 2008 ; GB14536.1-2008 |                    |                                |

QX-301JS Receiver Specifications



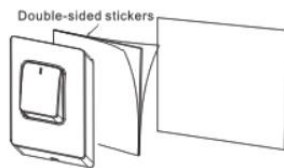
|                        |  |                |   |
|------------------------|--|----------------|---|
| Operating Voltage      | AC110V-230V<br>50/60Hz                       | Rated current  | AC 10A                                  |
| working frequency      | 433MHZ                                       | Standby power  | <0.15W                                  |
| Color                  | White/Black                                  | Storage switch | 5 wireless switch controls can be saved |
| Wiring method          | terminal                                     | Weight         | 65g                                     |
| Control component type | electric relay                               | Product Size   | L60*W43*27.5mm                          |
| Executive standard     | NE 61058-1 : 2002+A2 : 2008 ; GB14536.1-2008 |                |   |

### Installation Notes:

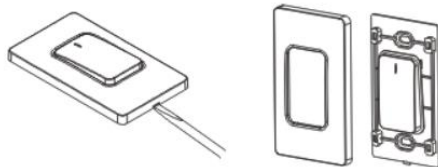
<1>Controller section:

can be placed or moved at will, or fixed to your favorite location. Please try it in the desired fixed position before fixing, and it will not affect the normal use and then fix it. The fixing method is as follows:

(Mode 1), double-sided stickers, as shown in the figure: stick the bottom surface of the switch with a double-sided sticker, and attach the other side to your favorite place.



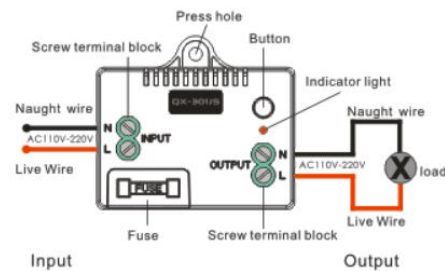
(Mode 2) Screw fixing, as shown in the figure: Open the top cover with a flat-blade screwdriver, put it on the fixed position, try to draw the positioning point normally, and then use the professional tool to punch the rubber plug on the wall and fix the switch to the wall with the screw.



Special note: Please avoid installing on metal objects (iron doors, iron windows, etc.) to avoid affecting the launch distance. Please try if it is feasible before fixing.

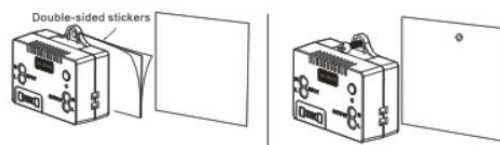
<2>Receiving part:

(Wiring part): As shown in the figure, please pay attention to turn off the power before wiring. Non-professionals should not electrify the wiring.



(Installation and fixing method):

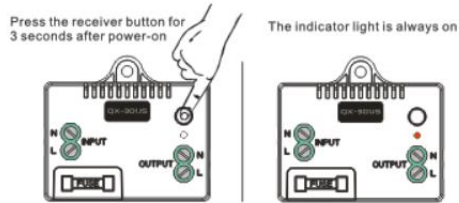
As shown in the figure, it can be fixed by double-sided tape or screwed.



Note: Can not be installed in the metal box, can not be close to the ground or large pieces of metal, otherwise it may not be able to receive wireless signals.

## Instructions:

<Pairing>: If the QX-301JS receiver is in the power-on state, the indicator light is always on, it is in the pairing mode (no switch is saved), and pressed the button 2 times, the indicator light flashes and the pairing code is successful. It can be equipped with up to 5 switches. You can also pair it yourself as shown below. When the receiver has been equipped with 5 switches, the new switch will automatically replace the first switch.

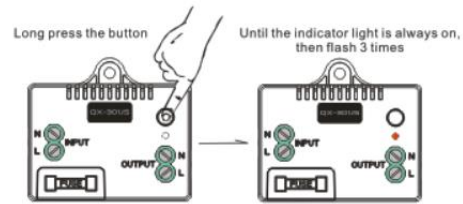


Press the switch once, the indicator flashes once, and the pairing is successful.



Note: As long as the power is on, press and hold the button for 3 seconds at any time to enter the pairing mode. If there is no pairing switch within 10 seconds, the pairing mode will be automatically ended. You can also press the button on the receiver to end the pairing. Usually press the button briefly to turn it on or off.

<Clear Pair Code> If you press and hold the button on the receiver as shown in the figure until the indicator light is on and flashes 3 times, all the pairs are cleared



Default On/Off>:

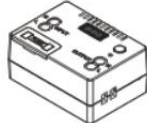
1. After the normal use of this product, the home suddenly loses power, and the receiver is turned off by default when the call comes in.
2. After the normal use of this product, the home suddenly powers off. If the receiver wants to be set to the open state when the call comes in, you can press the following operation: short press the button on the receiver and keep it for 10 seconds without any other operation.

## ワイヤレス リモコン QX301 取扱説明書 無線運動エネルギースイッチ (1ボタン)

QX-301FS-USA コントローラー

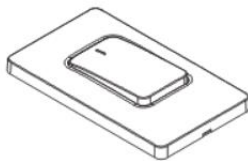


QX-301JS レシーバー



自動発電無線運動エネルギースイッチQX-301FS-USAは配線不要、バッテリー不要で、ぬれた手で操作でき、感電を心配する必要がなく、インストールと使用が簡単で、シングル制御、デュアル制御、マルチ制御、相互制御のコントローラーを簡単に実現することができます。ワイヤレス受信機/スマートスイッチなどの受信設備と合わせて使用できます。リモコン用電気機器に使用します。QX-301FS-USAシリーズは革新的な自動発電技術を使い、スイッチ切り替えの瞬間的エネルギーを収集して、無線信号を送ります。そこからバッテリー。不要を実現し、便利で環境にやさしいです。

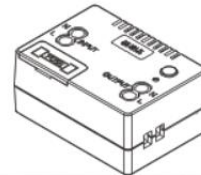
QX-301FS-USA コントローラー仕様



備考：伝送距離は壁の厚さの影響を受けます。実測値と異なる場合があります

|       |  |                  |                       |
|-------|--|------------------|-----------------------|
| 動作タイプ | 120リセットスイッチ                                  | 電源モード            | 運動エネルギー自動発電           |
| 動作周波数 | 433MHZ                                       | 通信モード            | FSK/ASK               |
| ボタン数  | 1ボタン   | カラー              | 白                     |
| 重量    | 66g  | Switching cycles | >200,000 times        |
| 製品サイズ | L120*W70*17mm                                | 距離               | 200M (屋外)<br>50M (屋内) |
| 実施基準  | NE 61058-1 : 2002+A2 : 2008 ; GB14536.1-2008 |                  |                       |

QX-301JSレシーバー仕様



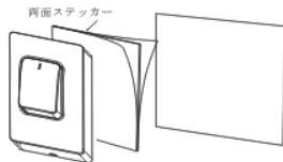
|                  |  |               |                      |
|------------------|--|---------------|----------------------|
| 動作電圧             | AC110V-230V<br>50/60Hz                       | 定格電流          | AC 10A               |
| 動作周波数            | 433MHZ                                       | スタンバイパワー      | <0.15W               |
| カラー              | 白/黒  | メモリス<br>スイッチ量 | 5つの無線スイッチ<br>制御を保存可能 |
| 配線方法             | ターミナル  | 重量            | 65g                  |
| 制御コンポーネ<br>ントタイプ | リレー  | 製品サイズ         | L60*W43<br>*27.5mm   |
| 実行標準             | NE 61058-1 : 2002+A2 : 2008 ; GB14536.1-2008 |               |                      |

## インストール説明:

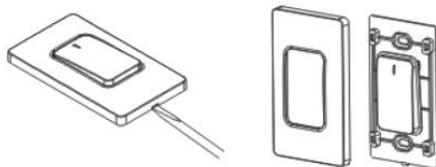
### ＜>コントローラー部

自由に配置または移動できます。お気に入りの場所に固定することができます。固定する前に必ず必要なところを定め、正常な使用に影響しない時、固定する。固定方法は次の通り

(方法1)、両面ステッカー、図示のように:両面ステッカーで一面はスイッチの後ろに、もう一面は好きなように自分の好きな場所に張ることができます。



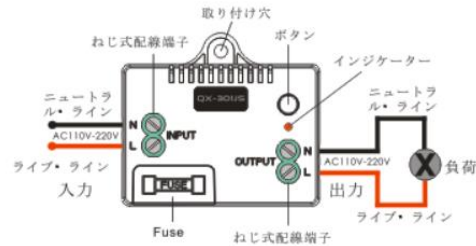
(方式2) ネジ止め、図で示すように: マイナスドライバーでトップカバーを開きます。必要な固定位置に置いて試し、普通にポイントをかき、その後専門な道具で壁で穴を開け、ゴム栓を入れて、ねじでスイッチを壁に固定します。



ヒント: 金属物(鉄の厚、鉄の窓など)には取り付けしないでください。距離に影響する可能性があります。固定する前に正常に動作しているかを試してください。

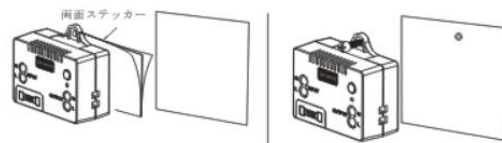
## ＜二＞レシーブ部分:

(配線部): 図で示すように、配線前に先に電線を切ってから操作してください。専門従業員ではないとき、電線が入ったまま配線しないでください。



注意: 専門従業員ではない場合、電源が入ったまま操作しないでください。電源を切った状態で線をつないでから電源を入れてください。

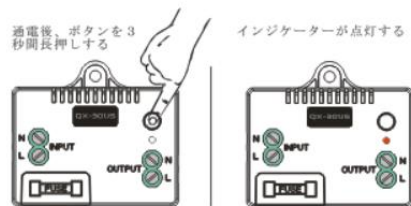
インストール固定方式): 図のように両面ステッカーでも、ねじでも固定できます。



注意: 金属を金属箱の中にインストールできません。地面や大きい金属に近づいたりくっ付かないでください。でないと無線信号を正常に受信できない場合があります。

## 操作説明:

＜ペアリング＞: QX-301JSレシーバは電源を入れたばかりのとき、表示灯は常に点灯しているとペアリングモードであり(どんなスイッチも保存していないです)。スイッチ2を押す、表示灯が一回点滅すると一つペアリングできたことを表明します。このように五つまでペアリングできます。次の図のように自動でペアリングできます。レシーバが五つのスイッチとペアリングしたとき、新しいスイッチとペアリングすると最初のスイッチと取り替えられます。

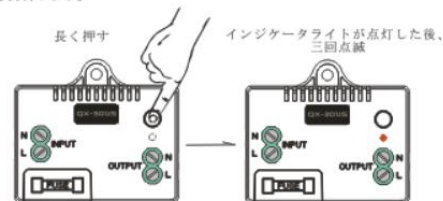


ボタンを1回押すとインジケータが1回点滅し、ペアリングできる



注意: 電源が入られたとき、どんな時間内でもボタンを三秒間長押しするとペアコードに入ります。たとえば10秒以内にペアリングがないとスイッチは自動的にペアコードを終了します。また、レシーバのボタンを押してペアコードを終了することも可能です。普通はボタンを一度短く押すとオン、またはオフです。

＜ペアコードをクリアします＞ 図のようにレシーバのボタンを長く押しインジケータライトが点灯した後、三回点滅したら、すべてのペアコードが削除されたことを表明します。



＜デフォルトのオン/オフ＞: この製品を正常に使用し、家中が突然電気が切れたら、電話が来るときレシーバを開けるかどうか自分の好みで選択できます。通常状況でレシーバのボタンを短く押し、10秒以内に何の操作もないと、その状況は電気が切れたとき電話がきたときの状態です。もし現在あけたら、電気が切れたら速で閉じます。

## FCC Statement

This equipment has been tested and found to comply with the limits for a Class B digital device, pursuant to part 15 of the FCC Rules. These limits are designed to provide reasonable protection against harmful interference in a residential installation. This equipment generates, uses and can radiate radio frequency energy and, if not installed and used in accordance with the instructions, may cause harmful interference to radio communications. However, there is no guarantee that interference will not occur in a particular installation. If this equipment does cause harmful interference to radio or television reception, which can be determined by turning the equipment off and on, the user is encouraged to try to correct the interference by one or more of the following measures:

- Reorient or relocate the receiving antenna.
- Increase the separation between the equipment and receiver.
- Connect the equipment into an outlet on a circuit different from that to which the receiver is connected.
- Consult the dealer or an experienced radio/TV technician for help.

Caution: Any changes or modifications to this device not explicitly approved by manufacturer could void your authority to operate this equipment.

This device complies with part 15 of the FCC Rules. Operation is subject to the following two conditions: (1) This device may not cause harmful interference, and (2) this device must accept any interference received, including interference that may cause undesired operation.

### RF Exposure Information

The device has been evaluated to meet general RF exposure requirement. The device can be used in portable exposure condition without restriction.