

**PETLIBRO®**

品牌：PETLIBRO

公司：深圳乐木骆科技有限公司

设计师：Terry

日期：2025.07.22

物料名称：

Petlibro-AF108-2L-说明书US\_JP-V0004

成型尺寸：高130mm X 宽80mm

材质：纯白书纸80g

印刷工艺：

四色印刷，骑马钉

备注：



PETLIBRO.COM

**PETLIBRO**

AIR Smart Feeder

©PETLIBRO All Rights Reserved

Model: PLAF108S

Manufacturer: Shenzhen Libro Technology Co., Ltd.

Address: 12/F, Tower B, GALAXY WORLD, Yabao Road,  
Longgang District, Shenzhen, China

Made in China

PLAF108-V0004

FCC ID: 2A3DE-PLAF108S

IC: 28987-PLAF108S

CAN ICES-003 (B)/NMB-003(B)



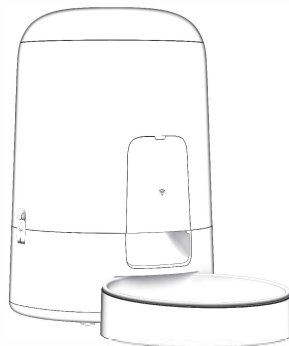
This device complies with Part 15 of the FCC Rules. Operation is subject to the following two conditions: (1) this device may not cause harmful interference, and (2) this device must accept any interference received, including interference that may cause undesired operation.

**PETLIBRO®**

Model: PLAF108S

# USER MANUAL

AIR Smart Feeder



Please read this manual before using the product and keep it for future reference. Or open the PETLIBRO app and go to DEVICE SETTINGS > Instructions for the digital manual and instructional video.

# CONTENTS

/ ENGLISH

01 — SAFETY INSTRUCTIONS

03 — WARRANTY

04 — NOTICE

06 — EXTERNAL POWER SUPPLY

07 — IN THE BOX

08 — PRODUCT OVERVIEW

11 — GETTING STARTED

19 — SPECIFICATIONS

/日本語

21 - 安全上の注意事項

22 - 保証

23 - 同梱物

24 - 製品概要

27 - はじめに

26 - 仕様

# SAFETY INSTRUCTIONS

---

- Use the feeder in a dry place.
- Use the feeder on a level surface.
- Dispose of all packaging materials properly. Some items may be packed in plastic bags; these bags could cause suffocation.
- Keep them away from children and pets.
- Do not use the feeder with pets that are not able to reach the food bowl or with any physical disability.
- Do not immerse the base part in water at any time as it may damage electronic components.
- Do not use the feeder outdoors. Check its operation frequently to be sure it is operating properly.
- Do not disassemble the feeder other than as instructed in this user manual.
- Only use accessories recommended or sold by the manufacturer. The use of accessories not recommended or sold by the manufacturer may cause an unsafe condition.
- Do not modify the feeder.
- Examine the feeder after installation. Do not plug in if there is water on the power cable or plug.
- To avoid tripping, always position the power cable out of the way of foot traffic.
- Do not install or store the feeder where it will be exposed to weather or temperatures below 0°C (32°F).
- Do not use the feeder without adding pet food first.
- Power off the feeder when it's not in use.
- This appliance can be used by children aged from 8

years and above and persons with reduced physical, sensory or mental capabilities or lack of experience and knowledge if they have been given supervision or instruction concerning use of the appliance in a safe way and understand the hazards involved. Children shall not play with the appliance. Cleaning and user maintenance shall not be made by children without supervision.

- The appliance is only to be used with the power supply unit provided with the appliance.
- If the cord set is damaged, it must be replaced by a special cord set available from the manufacturer or its service agent.

## WARRANTY

---

- 24-month warranty
- For guidance on product use, please contact our customer service team via email:  
**support@petlibro.com.**

## NOTICE

---

### FCC statement

This device complies with Part 15 of the FCC Rules. Operation is subject to the following two conditions:

- (1) This device may not cause harmful interference, and
- (2) This device must accept any interference received, including interference that may cause undesired operation.

**NOTE:** This equipment has been tested and found to comply with the limits for a Class B digital device, pursuant to Part 15 of the FCC Rules. These limits are designed to provide reasonable protection against harmful interference in a residential installation. This equipment generates, uses and can radiate radio frequency energy and, if not installed and used in accordance with the instructions, may cause harmful interference to radio communications. However, there is no guarantee that interference will not occur in a particular installation.

If this equipment does cause harmful interference to radio or television reception, which can be determined by turning the equipment off and on, the user is encouraged to try to correct the interference by one or more of the following measures:

- Reorient or relocate the receiving antenna.
- Increase the separation between the equipment and receiver.
- Connect the equipment into an outlet on a circuit different from that to which the receiver is connected.
- Consult the dealer or an experienced radio/TV technician for help.

This device contains licence-exempt transmitter(s)/receiver(s) that comply with Innovation, Science and Economic Development Canada's licence-exempt RSS(s). Operation is subject to the following two conditions:

- (1) This device may not cause interference.
- (2) This device must accept any interference, including interference that may cause undesired operation of the device.

Changes or modifications to this unit not expressly approved by the party responsible for compliance could void the user's authority to operate the equipment.

This equipment complies with FCC's and IC's RF radiation exposure limits set forth for an uncontrolled environment. The antenna(s) used for this transmitter must be installed and operated to provide a separation distance of at least 20 cm from all persons and must not be collocated or operating in conjunction with any other antenna or transmitter. Installers must ensure that 20cm separation distance will be maintained between the device (excluding its handset) and users.

## WEEE Disposal and Recycling Information

All products bearing this symbol are waste electrical and electronic equipment (WEEE as in directive 2012/19/EU) which should not be mixed with unsorted household waste. Instead, you should protect human health and the environment by handing over your waste equipment to a designated collection point for the recycling of waste electrical and electronic equipment, appointed by the government or local authorities. Correct disposal and recycling will help prevent potential negative consequences to the environment and human health. Please contact the installer or local authorities for more information about the location as well as terms and conditions of such collection points.

## EXTERNAL POWER SUPPLY

only to be used with the power supply unit provided with the appliance.

### Model list:

US: TPA-46B050100UU  
TPA-418G050100CU01  
EU: TPA-147K050100VU01  
TPA-67B050100VU01  
TPA-46050100VU  
TPA-418K050100VU01  
UK: TPA-38A050100BU01  
TPA-418B050100BU01  
JP: TPA-95A050100UU01  
TPA-98B050100PU01  
TPA-418G050100PU01  
AU: TPA-418K050100SU01  
TPA-147C050100SU01

“This device complies with Industry Canada’s license-exempt RSSs. Operation is subject to the following two conditions:

- (1) This device may not cause interference; and
- (2) This device must accept any interference, including interference that may cause undesired operation of the device.”

« Le présent appareil est conforme aux CNR d'Industrie Canada applicables aux appareils radio exempts de licence.

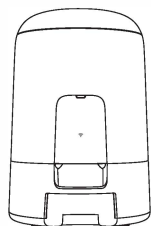
L'exploitation est autorisée aux deux conditions suivantes : (1) l'appareil ne doit pas produire de brouillage, et

(2) l'utilisateur de l'appareil doit accepter tout brouillage radioélectrique subi, même si le brouillage est susceptible d'en compromettre le fonctionnement. »

The product should be kept at least 20CM away when used.

Le produit doit être conservé au moins 20CM une fois utilisé.

## IN THE BOX



Automatic Pet Feeder

X1



Quick Start Guide

X1



Power Adapter

X1



Stainless Steel Bowl

X1



Bowl Tray

X1



User Manual

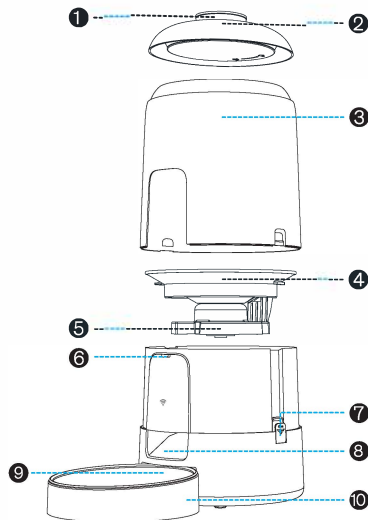
X1



Power Cable

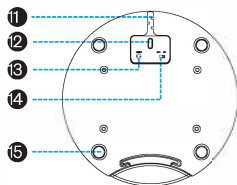
X1

## PRODUCT OVERVIEW





1. Lid Release Button
2. Lid
3. Food Tank
4. Tank Base
5. Rotor
6. Indicator

7. Food Tank Lock
8. Food Outlet
9. Stainless Steel Bowl
10. Bowl Tray



11. Power Cable Slot  
 12. USB-C Power Port  
 13. Reset Button  
 14. Power Switch  
 15. Non-slip Rubber Pad

## Buttons

| Buttons  | Operation   |
|--|---|
| <br>ON OFF | Toggle the power switch to "ON" to turn on the power, and toggle to "OFF" to turn off |
| <br>Reset  | Press and hold for three seconds, and the feeder will automatically reset             |

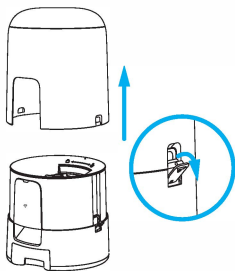
## Indicator Status

| Indicator Status                                | Device Status  |
|---|--|
| Off   | The feeder is powered off or has a dead battery                |
| Flashing white once every second                | When the feeder is powered on and waiting for Wi-Fi connection |
| Flashing white once every half a second         | Network configuration & OTA update                             |
| White on  | Wi-Fi is connected   |
|   | The battery is fully charged                                   |
| Breathing white once every second               | Charging and Wi-Fi is connected                                |
|   | Charging while the feeder is powered off                       |
| Breathing red once every second                 | Food levels are low  |
|   | The rotor is stuck   |
| Red on  | Low battery  |
| Flashing red and white once every half a second | Wi-Fi connection failure                                       |

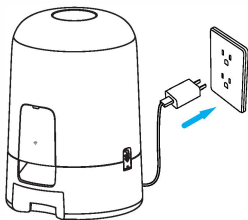
# GETTING STARTED

## Installation

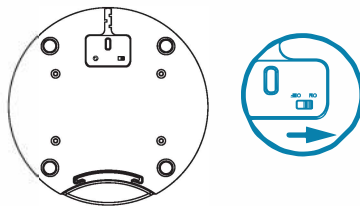
1. Remove the food tank cover and take out the accessories.



2. Connect the power cable. (Use the feeder wirelessly after fully charging its battery.)

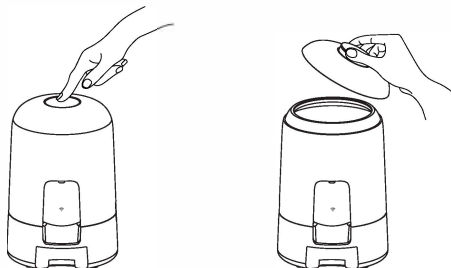


3. Toggle the power switch to "ON" to turn on the feeder.

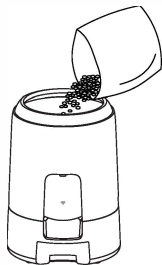


## Add pet food

1. Press the lid release button and remove the lid.



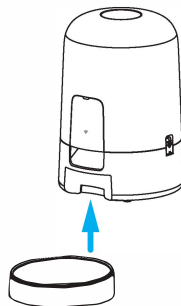
2. Add dry pet food to the food tank.



3. Replace the lid and press the lid release button.



4. Install the stainless steel bowl and bowl tray.

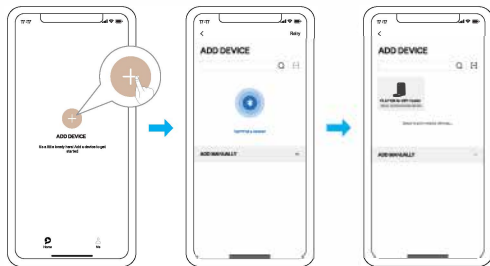


## App control

1. Scan the QR code or search in your device's app store to download and install the PETLIBRO app.

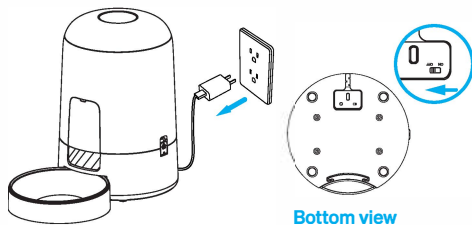


2. Follow the instructions to configure the network.



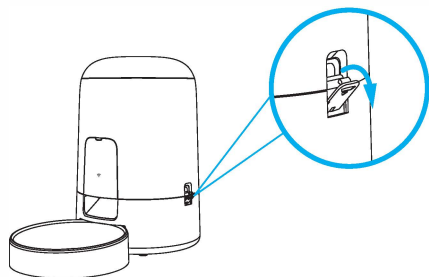
## Power off

Toggle the power switch to "OFF."

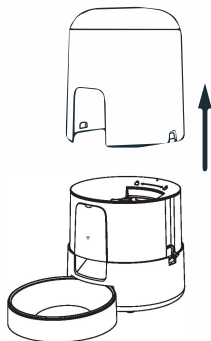


## Disassemble for cleaning

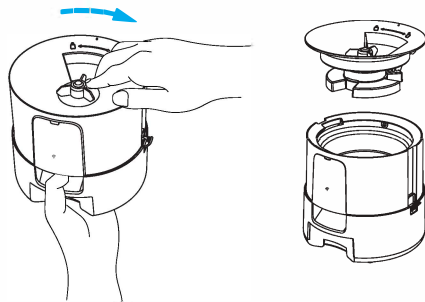
1. Pull the food tank locks outwards.



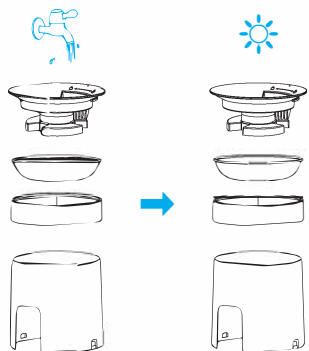
2. Lift the food tank cover.



3. Hold the tank base, turn the rotor clockwise, and lift the rotor.



4. Clean and air-dry the rotor, food bowl, and the food tank cover.



## Note



Scan the QR code above to watch the video for product installation and cleaning.

## Notes

- Power off the device before cleaning.
- Clean the food bowl with tap water.
- Do not clean the feeder in a dishwasher. Only the stainless steel bowl is dishwasher safe.
- Use a soft damp cloth to clean the feeder base. Do not wash any part with electronic components.

## SPECIFICATIONS

---

|                           |  |
|---------------------------|--|
| <b>Model</b>              | <b>PLAF108S</b>                            |
| <b>Input</b>              | AC 100–240V 50/60Hz                        |
| <b>Food tank capacity</b> | 2L   |
| <b>Battery capacity</b>   | 5200mAh                                    |
| <b>Dimensions</b>         | 310 × 265 × 180mm /<br>12.2 × 10.4 × 7.1in |
| <b>Weight</b>             | 1.3kg / 2.86lb                             |

## 安全上の注意事項

---

- 給餌器は乾燥した場所で使用してください。
- 給餌器は水平な場所で使用してください。
- すべての梱包材は適切に廃棄してください。一部の品目はビニール袋に詰められている場合があります。これらの袋は窒息を引き起こす可能性があります。
- 子供やペットには近づけないようにしてください。
- フードボウルに口が届かないペットや身体に障害のあるペットとは給餌器を使用しないでください。
- 電子部品が損傷することがありますので、ベース部分を水に浸さないでください。
- 給餌器は屋外で使用しないでください。動作を頻繁にチェックして、正しく動作していることを確認してください。
- このユーザーマニュアルに記載されている以外の方法で給餌器を分解しないでください。
- メーカーが推奨または販売しているアクセサリのみを使用してください。メーカーが推奨または販売していないアクセサリを使用すると、危険な状態になることがあります。
- 給餌器は改造しないでください。
- 設置後に給餌器を検査してください。電源ケーブルやプラグに水がついている場合は、プラグを差し込まないでください。
- つまずきを避けるために、電源ケーブルは常に人の往來の邪魔にならない位置に置いてください。
- 給餌器は、0°C(32°F)以下の天候や温度にさらされる場所に設置または保管しないでください。

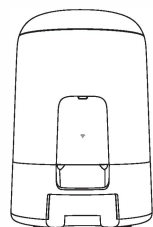
- 給餌器は、ペットフードが入っていない状態で使用しないでください。
- 給餌器を使用していないときは、給餌器の電源をオフにしてください。

## 保証

---

- 24ヶ月保証
- 製品の使用に関するガイダンスについては、カスタマーサービスチームまで電子メール[support@petlibro.com](mailto:support@petlibro.com)でお問い合わせください。

## 同梱物



自動ペット給餌器

X1



クイックスタートガイド

X1



電源アダプター

X1



ステンレス製ボウル

X1



ポウルトレイ

X1



ユーザーマニュアル

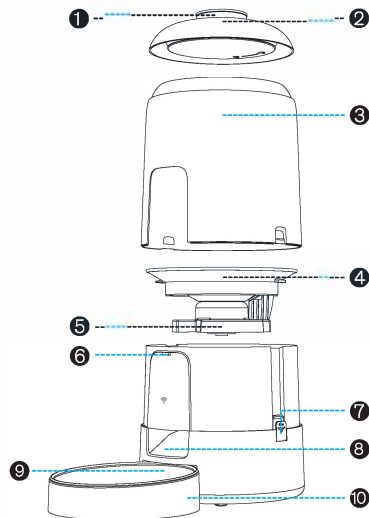
X1



電源ケーブル

X1

## 製品概要



1. 蓋着脱ボタン

2. 蓋

3. フードタンク

4. タンクベース部

5. ローター

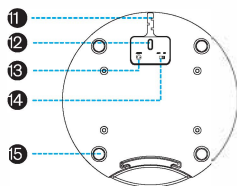
6. 表示

7. フードタンクロック

8. 餌出口

9. ステンレス製ボウル

10. ポウルトレイ



11. 電源ケーブルスロット      14. 電源スイッチ  
12. USB-C電源ポート      15. すべり止めゴムパッド  
13. リセットボタン

## ボタン

| ボタン        | 操作   |
|------------|--|
| <br>ON OFF | 電源を入れるには電源スイッチを「オン」に切り替え、電源を切るには「オフ」に切り替えます。 |
| <br>Reset  | 3秒間押すと、給餌器が自動的にリセットされます。                     |

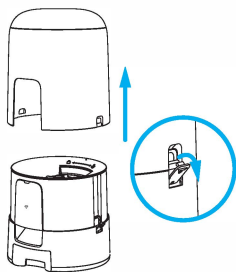
## 表示の状態

| 表示の状態        | デバイスの状態                             |
|--------------|-------------------------------------|
| 消灯           | 給餌器が電源オフであるか、バッテリー切れである             |
| 1秒に1回白色に点滅   | 1秒に1回白色に点滅 給餌器の電源がオンで、Wi-Fi接続を待っている |
| 0.5秒に1回白色に点滅 | ネットワーク設定とOTAアップデート中                 |
| 白色点灯         | Wi-Fiが接続されている                       |
|              | バッテリーが完全に充電されている                    |
| 1秒に1回白色に点滅   | 充電中でWi-Fiが接続されている                   |
|              | 給餌器の電源がオフで充電中である                    |
| 1秒に1回赤色に点滅   | 餌貯蔵量が不足している                         |
|              | ローターが餌詰まりしている                       |
| 赤色点灯         | 電池残量不足                              |
| 半秒に1回、赤と白で点滅 | Wi-Fi接続が失敗した                        |

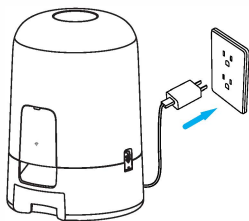
# はじめに

## 設置

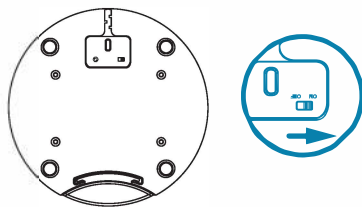
1. フードタンクのカバーを外し、付属品を取り出してください。



2. 電源ケーブルを接続してください。(バッテリーを完全に充電した後、ワイヤレスで給餌器を使用してください。)

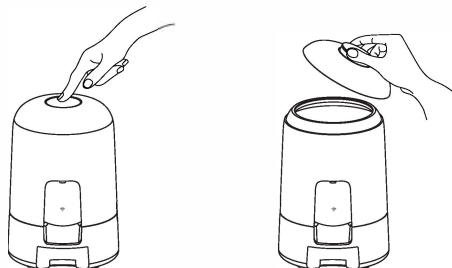


3. 電源スイッチを「オン」に切り替えて、給餌器の電源を入れてください。

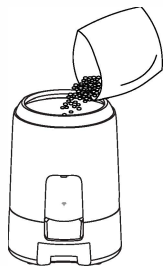


## ペットフードを入れる

1. 蓋着脱ボタンを押して、蓋を取り外してください。



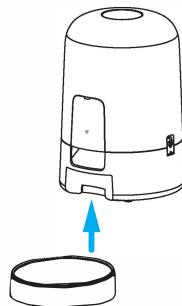
2. ドライペットフードをフードタンクに入れてください。



3. 蓋を元に戻し、蓋着脱ボタンを押してください。



4. ステンレス製ボウルとボウルトレイを取り付けてください。

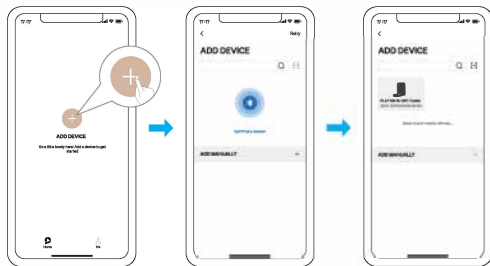


## アプリ制御

1. QRコードをスキャンするか、デバイスの App Store で検索して、PETLIBRO アプリをダウンロードしてインストールしてください。

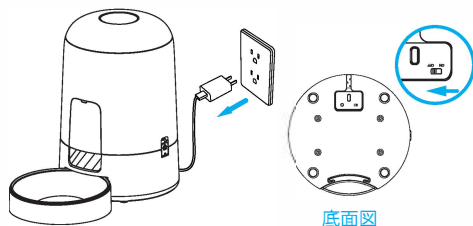


2. 指示に従ってネットワークを設定してください。



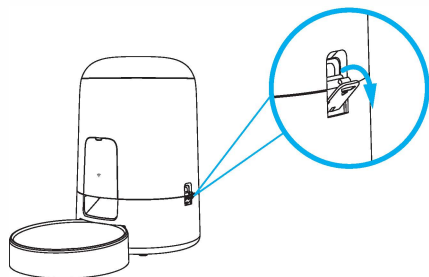
## 電源オフ

電源スイッチを「オフ」に切り替えてください。

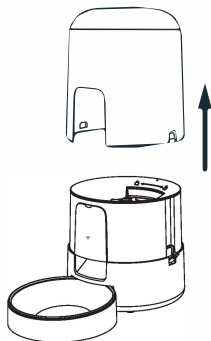


## 清掃のために分解する

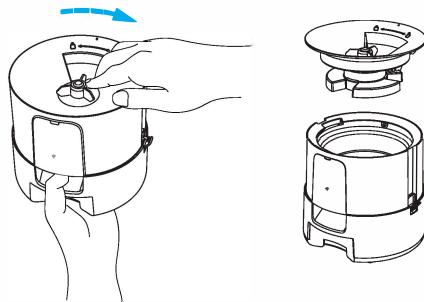
1. フードタンクロックを外側に引き出してください。



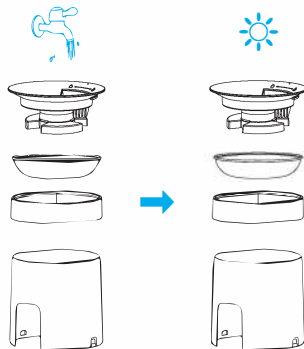
2. フードタンクカバーを持ち上げてください



3. タンクベース部を持ってローターを時計回りに回し、ローターを持ち上げてください。



4. ローター、フードボウル、そしてフードタンクのカバーをきれいにし、風で乾かしてください。



注



上記のQRコードを読み取って、本機の設置および清掃に関するビデオをご覧ください。

注

- 清掃する前にデバイスの電源を切ってください。
- フードボウルを水道水で洗浄してください。
- 食器洗い機で給餌器を洗浄しないでください。食器洗い機に対応しているのは、ステンレス製ボウルのみです。
- 柔らかい湿った布を使用して、給餌器ベース部を清掃してください。電子部品が付いた部分は洗わないでください。

## 仕様

|          |   |
|----------|---|
| モデル      | PLAF108                                     |
| 入力電源     | AC 100～240V 50/60Hz                         |
| フードタンク容量 | 2L  |
| バッテリー容量  | 5200mAh                                     |
| 寸法       | 310 × 265 × 180mm /<br>12.2 × 10.4 × 7.1インチ |
| 重量       | 1.3kg / 2.86ポンド                             |