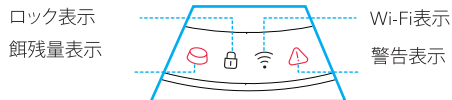


13. 乾燥剤バッグホルダー
 14. 電源ポート
 15. 電池収容部
 16. 電池収容部カバー
 17. スピーカー

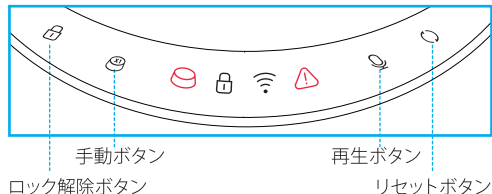
ディスプレイ領域







状態の表示

表示の種類	表示の状態	デバイスの状態
餌残量表示 (赤色)	オン	餌貯蔵量が少ない
ロック表示 (白色)	オン	ボタンがロックされている
Wi-Fi表示 (白色)	1秒ごとに1回点滅	ネットワーク設定モード
	1秒ごとに2回点滅	デバイスがWi-Fiに接続中
	1秒ごとに3回点滅	ファームウェア更新中
	オン	Wi-Fiが接続されている
	オフ	Wi-Fiがオフになっている
警告表示 (赤色)		電池残量が少ない、餌が詰まっている、モーターの調子が悪い

ボタン

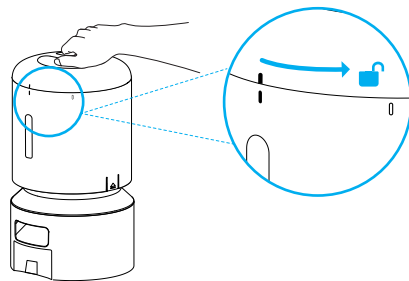


ボタン	操作
 ロック解除	ボタンを5秒間押して、ロック解除します。ロック解除されると、デバイスからアラーム音が鳴ります。ロック状態では、このボタンのみ動作します。
 手動	ロック解除状態で1回押すと、1ポーションのフードを出してくれます。
 再生	ロック解除状態で1回押すと、録音した内容が再生されます。
 リセット	ロック解除状態で、デバイスからアラーム音が鳴り、Wi-Fi表示が点滅するまで押し続けます。

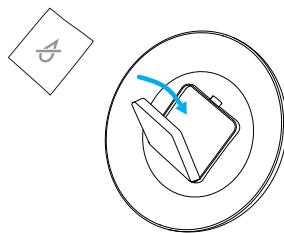
はじめに

設置

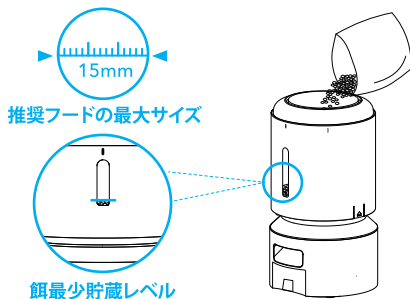
1. 蓋を反時計回りに回して外してください。



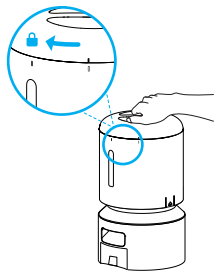
2. 蓋の下にある乾燥剤バッグホルダーに乾燥剤バッグを入れてください。



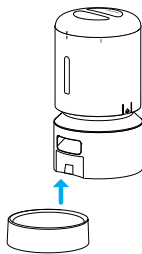
3. ドライペットフードをフードタンクに入れてください。



4. 蓋を戻し、時計回りに回してください。

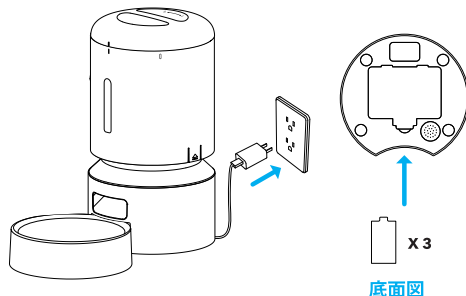


5. ステンレス製ボウルとボウルトレイを取り付けてください。



電源オン

1. 給餌器を電源アダプターと電源ケーブルでコンセントに接続すると、自動的に電源がオンになります。
2. 停電が発生した場合に備えて、3本の単一アルカリ乾電池を電池収容部に取り付けてください。



注

- ペットの給餌に影響を与える突然の停電を避けるために、電池を唯一の電源として使用しないでください。電池は緊急時用としてのみ使用できます。
- 電源アダプター、電源ケーブル、および電池を同時に使用すると、給餌器は電源ケーブルを介してのみ電力を消費します。
- 電池のみで給電している場合、Wi-Fi機能、再生ボタン、リセットボタンが無効になり動作時間が延長されますが、食事スケジュールは正常に実行されます。

電源オフ

電源ケーブルをコンセントから抜き、電池を取り外してください。

アプリ制御

ネットワーク、ルーター、およびシステムの要件

- 給餌器は、2.4 GHz および 5 GHz Wi-Fi をサポートしています。
- Wi-Fi 接続を改善するために、給餌器をルーターの近くに置いてください。理想的な範囲は、障害物や壁のない状態で 6m (19.7 フィート) 以内です。
- iOS 12.0 以降を搭載した iPhone および Android 5.0 以降を搭載した Android スマートフォンに対応しています。

アプリをインストールしログインする

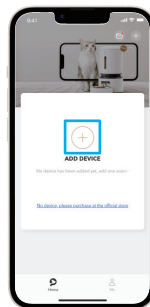
1. 下の QR コードをスキャンするか、App Store または Google Play で「PETLIBRO」を検索してアプリをダウンロードしてください。
2. サインアップしてアカウントにログインしてください。



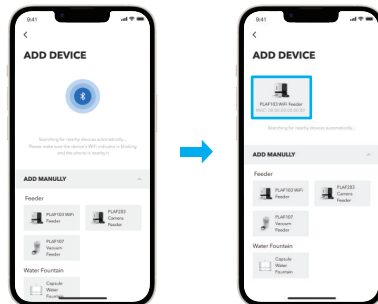
デバイスを自動的に追加する

デバイスを追加する前に、スマートフォンの Bluetooth と位置情報サービスをオンにしてください。

1. アプリを開き、「+」記号をタップしてください。



2. アプリは自動的に近くのデバイスを検索します。追加するデバイスをタップし、画面の指示に従ってください。



デバイスを手動で追加する

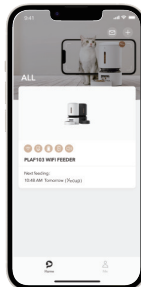
アプリがデバイスを見つけられない場合は、手動でデバイスを追加できます。

1. [ADD MANUALLY]リストで追加するデバイスをタップし、画面の指示に従ってください。



2. 制御するには、デバイスをタップしてください。

注: 正常に追加されたすべてのデバイスがホームページに表示されます。



デバイスの制御と設定



フィードバックとよくある質問(FAQ)

アプリで[Me] > [Feedback] の順に移動して、カスタマーサービススタッフとオンラインでチャットしたり、問い合わせメールを送信したりできます。アプリ内でもFAQを確認できます。

ボイスメッセージを録音し、それを給餌録音として設定する

通知を設定する

このデバイスの電子マニュアルと説明ビデオを表示する

デバイスステータスインジケータがオンになる時間をカスタマイズする

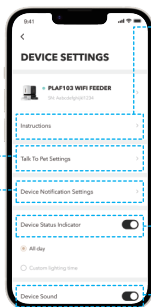
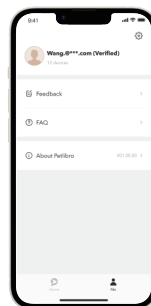
ボイスメッセージ録音とボイスメッセージ通知を制御する

接続したいWi-Fiネットワークを変更する

デバイスをアカウントからバインド解除し、デバイスを切断し、録音データ以外のすべてのデータと設定を削除する

ファームウェアを更新する

録音データ、ネットワーク接続、アカウントバインド設定以外のすべてのデータと設定を削除する



推奨給餌ポジション

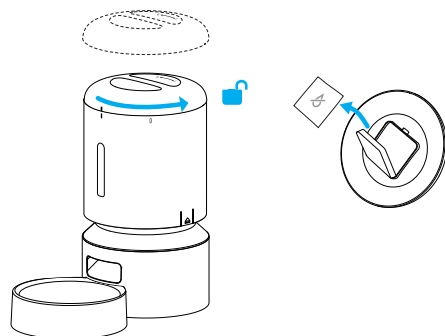
モデル	1日当たり 食事量	1日当たり 食事回数	1食当たり ポーション数	ポーション 当たり
PLAF103	1/2 カップ	2	3 3	1/12 カップ (20ml)
		3	2 2 2	
		4	1 2 1 2	
	1/3 カップ	2	2 2	
		3	1 2 1	
		4	1 1 1 1	
	2/3 カップ	2	4 4	
		3	2 3 3	
		4	2 2 2 2	
	3/4 カップ	2	4 5	
		3	3 3 3	
		4	2 2 2 3	
	9/10 カップ	2	5 6	
		3	3 4 4	
		4	2 3 3 3	
	1カップ	2	6 6	
		3	4 4 4	
		4	3 3 3 3	
	11/4 カップ	2	7 8	
		3	5 5 5	
		4	3 4 4 4	
	11/2 カップ	3	6 6 6	
		4	4 5 4 5	
	11/3 カップ	2	8 8	
		3	5 6 5	
		4	4 4 4 4	
	12/3 カップ	3	6 7 7	
		4	5 5 5 5	

お手入れと維持管理

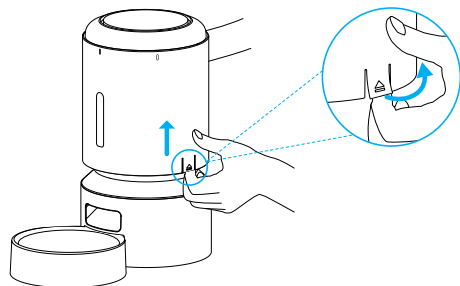
- 清掃する前にデバイスの電源を切ってください。
- 蓋、フードタンク、タンクベース部、ステンレス製ボウル、ボウルトレイを水道水できれいにしてください。
- 食器洗い機で給餌器を清掃しないでください。食器洗い機に対応しているのは、ステンレス製ボウルのみです。
- 柔らかい乾いた布を使用して、給餌器台座を清掃してください。電子部品が付いた部分は洗わないでください。
- 餌を新鮮に保つために、半月ごとに乾燥剤バッグを交換してください。
- 蓋を清掃する前に、乾燥剤バッグを取り出してください。

清掃のために分解する

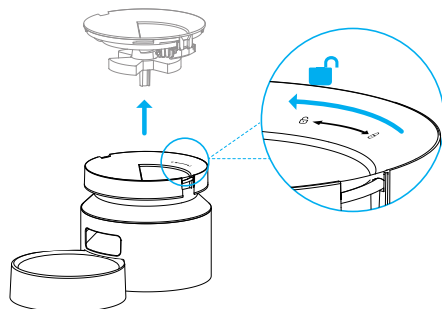
1. 蓋を外し、乾燥剤バッグを取り出してください。



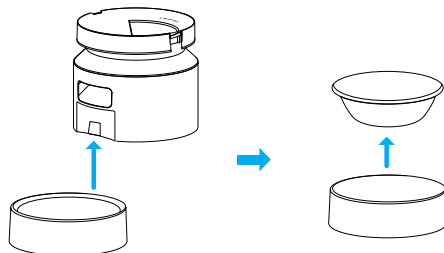
2. フードタンクが空であることを確認してください。フードタンクの両側の切り欠き部を少し外側に引き出してから、上に引き上げてフードタンクを取り外してください。



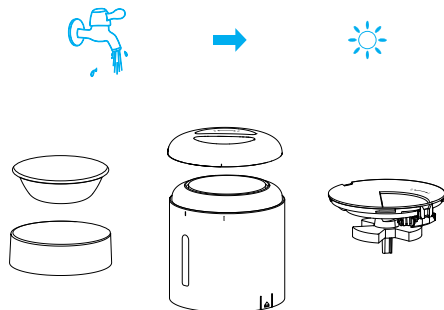
3. 給餌器台座を持ち、タンクベース部を反時計回りに回して、タンクベース部を持ち上げてください。



4. 給餌器からステンレス製ボウルとボウルトレイを取り外してください。



5. 蓋、フードタンク、タンクベース部、ステンレス製ボウル、ボウルトレイをよくすすいで風乾してください。



障害対応

- 給餌器が餌を分配していない場合は、タンクに十分な量の餌が入っていることを確認してください。
- 給餌器の電源が入らなかった場合は、電源アダプター、電源ケーブル、または電池が正しく取り付けられていることを確認してください。
- タンク内の餌が乾燥しており、餌の大きさが直径 2 ～ 15 mm（0.07 ～ 0.6 インチ）以内であることを確認してください。
- 餌が出てこなかった場合は、フードタンクとタンクベース部を取り外し、中のシュートが詰まっていないか確認してください。
- 餌が出てこなかった場合は、電池残量が少なくなっていないか、電源アダプターが接続されているか、電源アダプターは接続されているが電池が取り付けられていない場合に停電が発生していないかを確認してください。
- 最初のうちは、ポーションにばらつきがある場合がありますが、給餌器が故障しているわけではありません。約 6 回の給餌で、ポーションはほぼ均等になるはずです。

仕様

モデル	PLAF103
入力電源	AC 100～240V、50/60Hz
容量	5L
電池電源オプション	3本の単一アルカリ電池
動作温度	0°C～40°C / 32°～104°F
寸法	340 × 190 × 190mm / 13.4 × 7.5 × 7.5インチ
正味重量	1.66kg / 3.66ポンド

モデル	PLAF103
入力電源	AC 100～240V、50/60Hz
容量	3L
電池電源オプション	3本の単一アルカリ電池
動作温度	0°C～40°C / 32°～104°F
寸法	274 × 190 × 190mm / 10.8 × 7.5 × 7.5インチ
正味重量	1.54kg / 2.4ポンド

安全上のご注意

- すべての梱包材は適切に廃棄してください。一部の部品はビニール袋に詰められている場合があります。これらの袋は窒息を引き起こす可能性があります。子供やペットには近づけないようにしてください。
- フードトレイに口が届かないペットや身体に障害のあるペットには給餌器を使用しないでください。
- 制御パネルなどの電子部品が破損することがありますので、台座部分を水に浸さないでください。
- 給餌器は屋外で使用しないでください。食事量が正しく分配されるように給餌器本体の動作を常にチェックしてください。
- ウェットフード、缶詰フード、湿ったフードは使用しないでください。
- このユーザーマニュアルに記載されている以外の方法で給餌器を分解しないでください。
- メーカーが推奨または販売しているアクセサリのみを使用してください。メーカーが推奨または販売していないアクセサリを使用すると、危険な状態になることがあります。
- 給餌器は改造しないでください。
- 設置後に給餌器を検査してください。電源ケーブルやプラグに水がついている場合は、プラグを差し込まないでください。
- つまづき为了避免のために、電源ケーブルは常に人の往来の邪魔にならない位置に置いてください。

- ペット給餌器は、0° C（32° F）以下の天候や温度にさらされる場所に設置または保管しないでください。
- 単一アルカリ電池を使用して、給餌器に電力を供給してください。充電式電池は使用しないでください。
- 電池は定期的に点検してください。長時間放置する場合は、必ず新しい電池と交換してください。
- ペット給餌器の蓋、フードタンク、フードボウルを持ってペット給餌器を持ち上げないでください。給餌器を立たせた状態で、両手と台座を使って持ち上げて運んでください。
- ドライフードにのみ適しており、粒の大きさは直径 2 ～ 15mm（0.07 ～ 0.6 インチ）の範囲です。大きめの粒は、餌出口で詰まることがあります。
- 餌の出口に指を入れたり、ローターに指を触れたりしないでください。
- デバイスを使用していないときは、デバイスの電源をオフにしてください。

保証

- 24ヶ月保証
- 本機の使用法については、カスタマーサービスチームまで次のメールアドレスにお問い合わせください。

support@petlibro.com.

“This device complies with Industry Canada’s license-exempt RSSs. Operation is subject to the following two conditions:

- (1) This device may not cause interference; and
- (2) This device must accept any interference, including interference that may cause undesired operation of the device.”

« Le présent appareil est conforme aux CNR d'Industrie Canada applicables aux appareils radio exempts de licence.

L'exploitation est autorisée aux deux conditions suivantes : (1) l'appareil ne doit pas produire de brouillage, et

(2) l'utilisateur de l'appareil doit accepter tout brouillage radioélectrique subi, même si le brouillage est susceptible

d'en compromettre le fonctionnement. »

The product should be kept at least 20CM away when used.

Le produit doit être conservé au moins 20CM une fois utilisé.