

# Kaibo Verse Hear

## 【User Manual】



Dongle :Hear D I  
Headset:Hear BC-V

### Using Instructions

#### ●Paring headphone with Hear D I

Press and hold the power key of headphone and dongle at the same time. At this time, the LED indicators of both sides will alternate red and green lights, and automatically pairing with each other. After successful pairing, the Hear D I green light stays on, and the headphone green light blinks every 5 seconds.



#### ●Hear D I wireless connection

Place the Hear D I near the source of the sound (such as a TV or computer), and the collected sound will automatically become louder and transmitted to the headphone via Bluetooth.



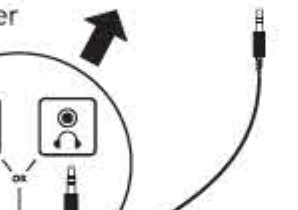
#### ●Hear D I wired connection

Hear D I can connect to a TV or other media/MP4 players through the 3.5mm AUX audio cable included in the accessory. Dongle will automatically amplify the sound source and transmit it to the headphone



#### ●Using Hear D I in charging state

Hear D I can be used normally while charging. At this time, the indicator light shows that the green light is constantly on and the red light is flashing slowly. After being fully charged, the red light goes out



#### ●Headphone used alone

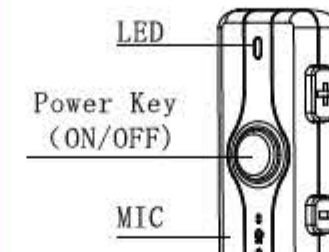
When the Hear D I is turned off separately in pairing mode, the headphone will have red and green flashing lights, so that they can be connected to the phone for use.



### Product Instructions

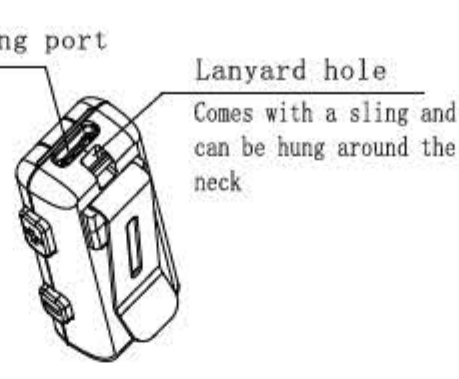
## Dongle

### BLUETOOTH SOUND AMPLIFIER



LED  
Power Key (ON/OFF)  
MIC

Volume +  
Volume -



### Hear D I Specification

Mode : Dongle	
Connection method:Bluetooth/3.5mm AUX	
Bluetooth Version: 5.2	Bluetooth connection distance: 10 meters
Microphone sensitivity: ~38db±2db	Weight: 13g
Battery: Lithium battery	Battery Capacity:150mAh
Battery Life: 8-10 hours	
Time to Full Charge: About 2 hours	Button Mode: Mechanical Button
Electrical specifications: 5V/1A	Waterproof level: IPX4
Charge port: USB-C	

### Features

Features		Operating Instructions		Light Indicator
Power ON/OFF	Power ON	Press & hold power button for 6 seconds		Blinks Green
	Power OFF	Press & hold power button for 3 seconds		Lights OFF
Pair with Headphone	Pairing	Pairing after Dongle is power ON		Slow flashing red ang green lights
	Connected	When the earphones are on and close to Dongle, two devices paired with each other automatically		Solid Green
	Dongle powers OFF after 3 minutes of disconnection			Blinks Red
Call	Answer/End Calls	Press power button one time		-
	End Calls	Press power button twice		-
3.5mm AUX Connection Mode		Plug in 3.5mmAUX to receive audio		Solid Green
Bluetooth Connection Mode		Place the Dongle within 50mm of the sound source		Solid Green
Battery	Battery Low	-	Red light blinks every 10 seconds	
	Charging	-	Flashing red ang green lights	
	Full Charged	-	Solid Red	
	When USB-C plug in, Dongle start charging			
Use while Charging	Used normally when charging			Solid Green,flashing red ang green lights
Volume	Volume +	Press + button one time		-
	Volume -	Press power button one time		-
Factory reset setting		Double click "+" button and then power off automatically in pairing state		Flashing red ang green lights and then OFF

### Storage and Maintenance

- To prevent possible hearing damage or loss,do not listen at high volume levels for long periods of time.Sound can also be distorted at too high a volume
- After storing for a long time, please recharge before using.
- Pay attention to the placement environment, as excessively cold, hot, or humid environments may shorten the battery life. Keep the charging port dry before charging to reduce the risk of headphone damage.
- Voltage/Current 5V/1A

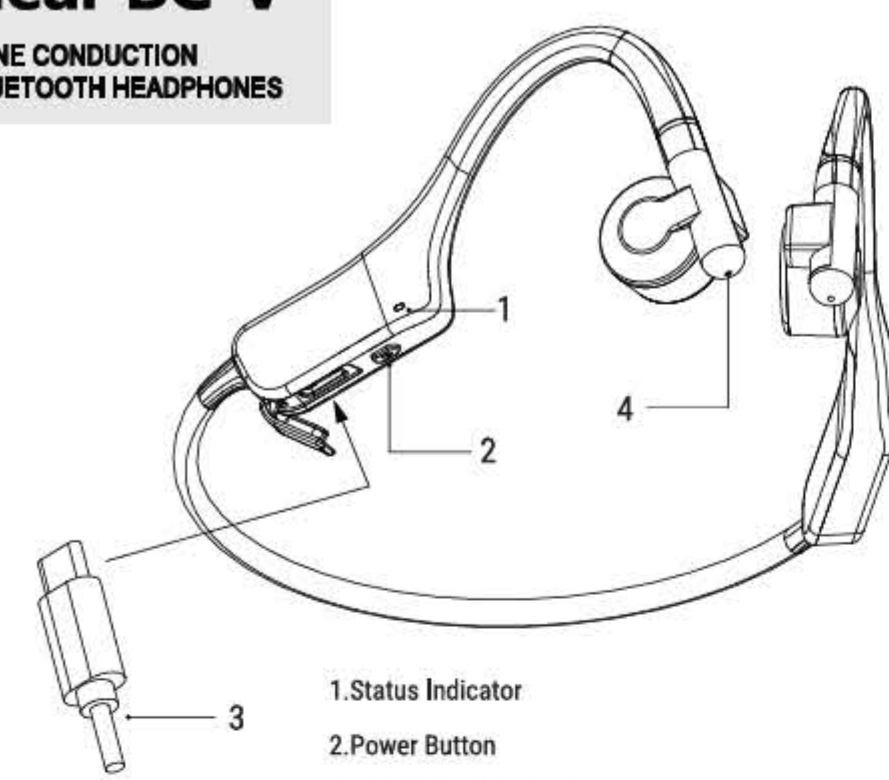
### Warning

- Bone conduction sound amplifier do not repair the user's previous hearing, nor do they prevent or improve hearing damage caused by organ conditions. In most cases, infrequent use of sound amplifier cannot maximize user benefits. The use of assistive hearing equipment is only a part of hearing rehabilitation, and requires auditory training and lip reading guidance to assist.
- Bone conduction sound amplifier are not waterproof and should not be worn in heavy rain, bathing, showering, diving, or other environments that may expose them to amount of water. Because it may cause damage when exposed to moisture. Protect your bone conduction sound amplifier from impact or vibration, and prevent it from falling.
- When removing the device, turn off the device first. If you do not use a Bone conduction sound amplifier for a long time, you should fully charge it and place it in the packaging box when it is turned off
- The mode key and volume button should be used correctly, and should be turned on or off as gently as possible. Avoid excessive force or pulling, which may cause damage to the equipment
- Unless otherwise specified accessories are used, using transducers, cables, and bone conduction sound amplifier together may result in an increase in bone conduction sound amplifier emissions or a decrease in immunity

### Product Instructions

## Hear BC-V

### BONE CONDUCTION BLUETOOTH HEADPHONES



- 1.Status Indicator
- 2.Power Button
- 3.Type-C Charging Port
- 4.Microphone

Note: All pictures in this manual are schematic diagrams which may deviate from the actual object. Please refer to the actual object.

### Features

Features		Operating Instructions	Light Indicator	Sound Notification
General Settings	Turn On	Press & hold power button for 3 seconds	Blinks Green	"Power on"
	Turn Off	Press & hold power button for 3 seconds	Blinks Red	"Power off"
Pairing	Connection in Progress	Earbuds will automatically enter bluetooth pairing when powered on	Slow flashing red and green lights	"Pairing"
	Connection Success	Select "Kaibo Verse Plus" in device settings to connect	Green light flashes once every 3 seconds	"Connected"
	Disconnect	Disconnect bluetooth connection from previously connected device	Blinks Green	"Disconnected"
	If no connection over 3 minutes, earbuds will automatically turn off		Blinks Red	"Power off"
Call	Answer/End Calls	Press power button one time	-	-
	Reject Calls	Press power button two times	-	-
Music	Play / Pause	Press power button one time	-	1 Doo
	Skip forward	Press power button two times	-	2 Doo
Battery	Low Battery	-	Red light flashes once every 10 seconds	"Battery low"(Once every 30 seconds)
	Charging / Fully charged : Solid Red / Solid Green			
	When Type C plug in, earbuds start charging			
Factory reset setting		When earbuds is turned off, press and hold power button for 10 seconds	Red light flashes 4 times	"Power on" "Pairing" 4 Doo "Power off"
Voice assistant		Press right bud for 3 seconds	-	3 Doo

### Product Specifications

Model No : Hear BC-V	
Bluetooth Version : V5.2	Wire Range : 10 Meters / 33 Feet
Frequency Response : 100 Hz~20 KHz	Bluetooth Response : 2.402-2.480 GHz
Impedance : 8Ω	Speaker Driver : Ø14.0mm BCT
Microphone Sensitivity : -40 dB±2 dB	Weight : 27.2g
Battery Capacity : 150 mAh	Battery : Lithium battery
Play Time : About 8 Hours	Charging Time : About 1.5 Hours
Button Style : Button+Smart Touch	Waterproof Level : IP55
Electrical Specifications : 5V / 1A	Compatible Profiles : HFP 1.7,HSP 1.2, A2DP 1.3, AVRCP 1.6

### APP Related

- Open the App Store, search for Kaibo Audio Connect1, and select from three preset equalizers to choose the right sound performance according to your preference and environment.
- In addition to the three equalization modes: Acoustic, Sport, and Manual you can also check the remaining power and update the firmware.
- Please refer to the instructions on the official website to update the firmware and reboot the headphones after the update is completed.

### FCC Warning

This device complies with Part 15 of the FCC Rules. Operation is subject to the following two conditions:  
(1) This device may not cause harmful interference, and  
(2) this device must accept any interference received, including interference that may cause undesired operation.

NOTE 1: This equipment has been tested and found to comply with the limits for a Class B digital device, pursuant to part 15 of the FCC Rules. These limits are designed to provide reasonable protection against harmful interference in a residential installation. This equipment generates, uses and can radiate radio frequency energy and, if not installed and used in accordance with the instructions, may cause harmful interference to radio communications. However, there is no guarantee that interference will not occur in a particular installation. If this equipment does cause harmful interference to radio or television reception, which can be determined by turning the equipment off and on, the user is encouraged to try to correct the interference by one or more of the following measures:  
~ Reorient or relocate the receiving antenna.  
~ Increase the separation between the equipment and receiver.  
~ Connect the equipment into an outlet on a circuit different from that to which the receiver is connected.  
~ Consult the dealer or an experienced radio/TV technician for help.

NOTE 2: Any changes or modifications to this unit not expressly approved by the party responsible for compliance could void the user's authority to operate the equipment.

The device has been evaluated to meet general RF exposure requirement. The device can be used in portable exposure condition without restriction.

The device must not be co-located or operating in conjunction with any other antenna or transmitter.



Official website : www.kaiboaudio.com

# Kaibo Verse Hear

## 【製品取扱説明書】



Dongle :Hear D I  
Headset:Hear BC-V

### 使用方法の説明

#### ●ヘッドフォンと集音器のペアリングについて

(初めてのペアリング) ヘッドフォンと集音器の電源スイッチを同時に押し続けると、両方のLEDライトが点灯して赤と緑の信号が交互に点滅し、自動的にペアリングします。ペアリングが成功すると、集音器の緑色のライトが点灯したままになり、ヘッドフォンの緑色のライトが5秒ごとに点灯します。ペアリングが成功した時はイヤホンの音声が聞こえます。2回目以降のペアリングは電源を入れたら自動で行われます。



#### ●集音器のワイヤレス使用

集音器を音源が発生する場所(テレビやパソコンなど)に近づけると、集音器は収集した音源を自動的に拡大し、Bluetooth経由でイヤホンに送信します。



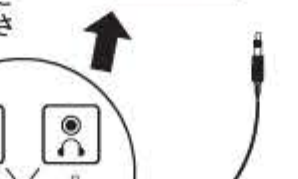
#### ●集音器の有線コードの使用

別売のオーディオケーブル(AUX3.5mm)を集音器とテレビまたは他のプレーヤーの3.5mmジャックに接続します。このとき、集音器は自動的に音源を拡大し、ヘッドフォンに送信します。



#### ●集音器は充電時にご使用ください

集音器は充電状態で正常に使用できます。このとき、インジケータライトは緑色のライトが常に点灯していることを示し、赤いライトは時々点滅します。完全に充電されると、赤いライトが消灯します。



#### ●骨伝導ヘッドフォンだけでも使用できます

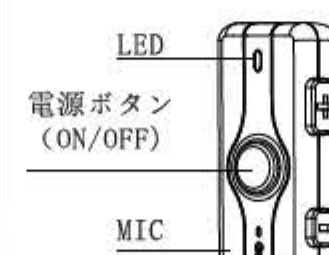
ペアリング状態で集音器をだけオフにすると、ヘッドフォンが点滅し、別の機器(携帯電話等)に接続できます。注意: 詳しくは、ヘッドフォンの取扱説明書を参照して使用してください。



### 各部の名称

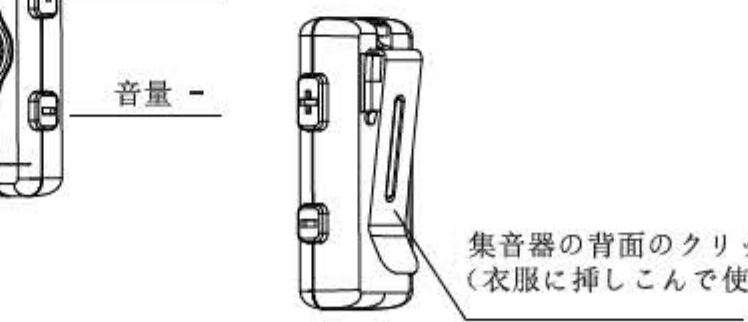
## Dongle

### BLUETOOTH SOUND AMPLIFIER



LED  
電源ボタン (ON/OFF)  
MIC

音量 +  
音量 -



### 集音器 Dongle の仕様情報

製品名: Dongle (ドングル)	
接続方法: Bluetooth接続または有線接続: 3.5mm AUX	
Bluetoothバージョン: 5.2	Bluetooth接続距離:ワイヤレス使用限界10メートル
マイク感度:-38dB±2dB	重さ:13g
バッテリー-リチウムバッテリー	バッテリー容量:150mAh
ヘッドホン再生時間:8-10時間	(最大音量使用時 8時間)
イヤホンの充電時間:約2時間	キーモード:メカニカルボタン
電圧電流: 5V / 1A	防水性能:IPX4
充電方法: USB-C	

### 機能紹介

機能		操作	灯内
電源の接続 /電源オフ	接続され	電源オン/オフボタンを6秒押し続けます	緑色のライトが点滅します
	電源のオフ	電源オン/オフボタンを3秒押し続けます	ライトが消灯している
ヘッドホンとペアリングする	ペアリングを得待つ	Dongle ドングルは、電源接続に成功すると自動的にペアリング状態になります	信号音がゆっくり点滅する
	ヘッドホンがペアリングが成功しました	ヘッドホンのBluetoothをオンにして、近くにあるときに自動的にペアリングします	緑色のライトが点灯したままになります
通話モード	ドングルの3分間接続されていない場合、ドングルは自動的にシャットダウンします		赤いライトが点滅します
	応答/電源を切る	電源のオンとオフのボタンを1回短く押します	-
	コールが拒否されます	電源のオンとオフのボタンを2回短く押します	-
3.5mmAUX接続モード		3.5mm AUXケーブルを差し込むと、自動的に接続して切り替えます	緑色のライトが点灯したままになります
Bluetooth無線モード		ドングルを音源から50mm以内に設置します	緑色のライトが点灯したままになります
充電状況	バッテリー残量が少なくなっています	-	赤いライトは10秒ごとに点滅します
	充電中	-	赤いライトが点滅しています
	フル充電済み	-	赤いライトが点灯したままになります
Type-C充電ケーブルを差し込むと、ドングルは充電モードにはなりません			
充電の使用パターン		充電時の電源オン・オフ状態には影響せず、正常に使用できます	緑色のライトは常に点灯し、赤いライトは点滅しています
音量調整	ボリューム +	「+」ボタンを1回押します	-
	ボリューム -	ボタンを短時間押しします	-
工場出荷時の状態にリセット		ペアリング状態で、「[-]」ボタンをダブルクリックすると自動的に電源がオフになります	赤と緑が交互に点滅してから消灯します

### 保管とメンテナンス

- 集音する音量が大きすぎると、聴力が損なわれたり、音が歪んだりする恐れがあります。
- 長期間未使用の場合、再度充電してからご使用ください。
- 設置環境に注意し、寒すぎたり、暑すぎたり、湿度が高すぎたりすると、バッテリーの寿命が短くなる可能性があります。充電する前に充電ポートを乾いた状態にしておくと、イヤホンが損傷するリスクが軽減されます。
- 充電電圧/電流:5V / 1A

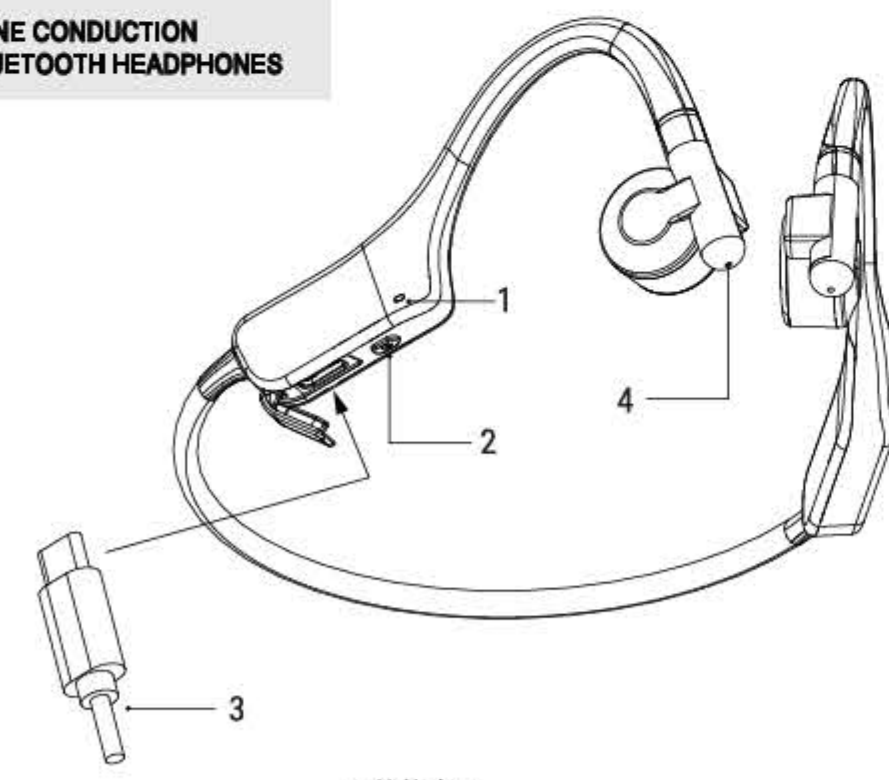
### 注意事項、警告、および指示

- この商品は、使用者の以前の聴力を修復しません。使用者の感音性難聴の予防、または改善したりすることはありません。聴覚補助装置の使用は聴覚リハビリテーションの一部だけで、聴覚トレーニングと聴覚術の指導によって補完する必要があります。
- 集音器は生活防水IPX4のため、大雨、入浴、シャワー、ダイビング、または大量の水にさらされる可能性のあるその他の環境では着用しないでください。集音器は、湿気にさらされると損傷を引き起こす可能性があります。
- 集音器を衝撃や振動を避けて保護し、落とさないように注意してください。
- デバイスを取り外すときは、最初に電源を切ってください。集音器を長期間使用しない場合は、完全に充電した後、電源を切った後に箱に入れる必要があります。
- モードキーと音量ボタンを正しく使用し、商品に損傷を与えないように、過度の力や引っ張り力をつけてください。スイッチをできるだけ遅くオン/オフする必要があります。
- 集音器に規定外のアクセサリ、トランスデューサー、およびケーブルを使用すると、集音器の発熱が増加したり、ノイズ耐性が低下したりする可能性があります。

### ご利用にあたっての注意事項

## Hear BC-V

### BONE CONDUCTION BLUETOOTH HEADPHONES



- 1 状態表示
- 2 オン/オフボタン
- 3 タイプC充電インターフェース
- 4 マイクロケーション

注: このマニュアルのすべての種類の写真は概略図であり、実際のオブジェクトとは異なる場合があります。実際の製品を参照してください。

### 使用上の注意

- 本製品を分解、改造、修理はしないでください。感電、故障または火災の原因になります。
- 聴覚障害を防ぐため、過度の音量で使用しないでください。大きな音量で長時間続けて聞くと、一時的または永続的な難聴を引き起こす可能性があります。
- 本製品に強い衝撃を与えないでください。感電、故障、火災の原因になります。
- 製品の故障、発煙、異臭、発熱、異音またはその他の損傷の兆候が見られる場合は、すぐに製品の使用を中止し、デバイスから接続を切り離してください。この時はお買い求めの販売店にご連絡ください。
- 入浴や温泉などの高温多湿の場所での着用はご遠慮ください。感電や故障の原因になります。
- 可燃物、金属、液体等のような異物を本製品の中に混ぜないでください。
- 製品の損傷を防ぐため、充電には必ず付属のUSB充電ケーブルを使用してください。
- 急速充電機能(電圧が5V以上を超えている)を備えるデバイスにて本製品を充電しないでください。故障の原因になります。
- 直射日光、高温多湿または直射日光の当たる車内、ヒーターなどの熱源の近くに保管しないでください。
- 製品に直接触れることによる皮膚のアレルギーがある方は、ご使用をおやめください。
- 本製品をご利用にあたって、接続されている機器のストレージがなくなった場合などがあつた場合、当社は一切責任を負いません。
- これは人体に蓄積された静電気によるものであり、本製品の故障ではありません。
- 本製品を一定期間使用した後、使用による摩擦や紫外線(特に直射日光)により色褪せる場合があります。
- USB充電ケーブルを抜き差しする時は、必ず充電器を持ってください。USB充電ケーブルを直接引っ張ると、ケーブルが断線したり、事故になってしまったりすることがあります。

### 機能紹介

機能	操作	燈閃	提示音	
電源 ON/OFF	電源ON	電源ボタンを3秒長押し	ライトが1回緑に点滅	"Power on"
	電源OFF	電源ボタンを3秒長押し	ライトが1回赤に点滅	"Power off"
スマホとのペアリング	接続待ち	イヤホンの電源がうまくONになったら自動的に接続待ち状態に入る	ライトがゆっくりと赤と緑に点滅	"Pairing"
	接続成功	スマホのBluetoothを立ち上げて、Kaibo Verse Plusを選んでください	ライトが3秒に1回緑に点滅	"Connected"
	接続切断	スマホのBluetoothを閉じて、イヤホンの電源がオフになっている場合は自動的にパワーオフする	ライトが1回赤に点滅	"Disconnected"
通話モード	着信応答/着信拒否	電源ボタンを1回クリック	-	-
	着信拒否	電源ボタンを2回クリック	-	-
音楽モード	再生一時停止	電源ボタンを1回クリック	-	1 ドゥー
	曲送り	電源ボタンを2回クリック	-	2 ドゥー
電力状態	低電力状態	-	ライトが10秒に1回赤に点灯	"Battery low"(30秒に1回)
		充電中 / フル充電: ライトが赤に常時点灯 / ライトが緑に常時点灯		
初期化	Type-C充電ケーブルを差し込むと、イヤホンが充電モードに入る			
	電源OFFの状態 で電源ボタンを10秒長押し		ライトが4回赤に点滅	"Power on" 4 ドゥー "Power off"
ボイスアシスタント	右イヤホン を3秒長押し			3 ドゥー

#### 初期化

電源OFFの状態で電源ボタンを10秒長押し

ライトが4回赤に点滅

"Power on" "Pairing" 4 ドゥー "Power off"

ボイスアシスタント

右イヤホンで3秒長押し

3 ドゥー

### 製品仕様

型番: Hear BC-V	
Bluetooth規格: V5.2	通信距離: ワイヤレス通信範囲10m
再生周波数帯域: 100 Hz~20 KHz	周波数範囲: 2.402-2.480 GHz
インピーダンス: 8Ω	スピーカー: Ø14.0mm 骨伝導スピーカー
マイク感度: -40 dB±2 dB	イヤホン重量: 27.2g
バッテリー容量: 150 mAh	バッテリー: リチウムバッテリー
再生時間: 約8時間	イヤホン充電時間: 約1.5時間
ボタン種類: メカニカルボタン+タッチ	防水規格: IP55
電気規格: 5V / 1A	
Bluetoothプロファイル: HFP 1.7,HSP 1.2, A2DP 1.3, AVRCP 1.6	

### APP 関連

- App Storeを開き、「Kaibo Audio Connect1」を検索して、3つのプリセットイコライザーから好みや環境に応じたサウンドパフォーマンスを選択することができます。
- Acoustic / Sport / Manualの3つのイコライザーモードに加え、バッテリー残量の確認やファームウェアのアップデートも可能です。
- ファームウェアのアップデートは、公式サイトの手順に従い、アップデート完了後にヘッドセットを再起動させてください。

公式サイト: www.kaiboaudio.com